

# Concept meerjarig uitvoeringsplan Ambitieplan Regionaal Landschap Drents-Friese grensstreek

Disclaimer: deze notitie is nog in ontwikkeling. Door middel van een startnotitie wordt de verschillende werkgroepen gevraagd om input te leveren en een bijdrage aan de uitvoeringsagenda

Versie 12 februari 2025

## Inhoud

Hoofdstuk 1 Introductie .....	3
Terugblik voorgaande jaren .....	3
Kader en urgentie .....	3
Hoofdstuk 2 De magie van het Drents – Friese landschap .....	5
Gebiedsbeschrijving .....	5
Samen bijdragen aan het grotere verhaal .....	6
Unieke samenwerking .....	6
De toekomst van het Regionaal Landschap Drents-Friese grensstreek .....	7
Hoofdstuk 3 Ambities .....	9
Programma's en strategische doelen .....	9
Doel Natuur, landschap en erfgoed, uniciteit landschap blijven borgen en verlevendigen .....	10
Doel Natuurbeleving en toerisme en recreatie, aantrekkingskracht streekeigen DNA verzilveren .....	10
Doel Vitale landbouw, ruimte blijven bieden aan duurzame voedselproductie .....	10
Doel Wie we zijn; Verbinding Nationaal Park & samenleving versterken en omarmen .....	11
Doel Participatie, communicatie en educatie .....	11
Doel Brede welvaart .....	11
Hoofdstuk 4 Richting uitvoeringsagenda .....	12
Budget .....	12
Werkwijze advisering Overlegorgaan .....	13
Werkgroepen .....	15
Werkgroep Landschap en Cultuurhistorie .....	15
Werkgroep Strategische communicatie .....	16
Werkgroep Duurzaam toerisme .....	17
Werkgroep Afstemming communicatie en educatie .....	20
Werkgroep Participatie .....	22
Werkgroep Vitale Landbouw .....	22
Gebruikersgroepen Dwingelderveld, Drents-Friese Wold en Holtingerveld .....	22
Literatuurlijst .....	23



## Hoofdstuk 1 Introductie

Het Overlegorgaan Regionaal Landschap Drents-Friese grensstreek heeft in juni 2024 afgesproken te willen werken aan een gezamenlijk ambitieplan 2030. Het uitgangspunt voor de gezamenlijke ambitie is om de kwaliteit van het gebied als geheel en de meerwaarde van onze Nationale Parken, natuurgebieden en omliggend landschap beter tot uitdrukking te brengen en de kwaliteit te verhogen. Onze insteek daarbij is wat we WILLEN en wat WEL kan. We willen denken en doen in KANSEN en MOGELIJKHEDEN, waarbij er perspectief wordt geboden voor ondernemers en inwoners om in het gebied te werken, te leven en te recreëren. We willen gaan voor een ambitieplan dat kan rekenen op draagvlak in de samenleving.

### Terugblik voorgaande jaren

De Drents-Friese grensstreek omvat drie Natura 2000 gebieden, waarvan twee ook aangewezen als Nationaal Park. Het Dwingelderveld is Nationaal Park sinds 1991 en het Drents-Friese Wold sinds 2000. Het Holttingerveld is aangewezen als Natura 2000 gebied. In 2009 is voor dit gebied met belanghebbenden een Integraal plan opgesteld.

Sinds 2013 zijn de provincies verantwoordelijk voor natuur en de organisatie van Nationale Parken. In de Drents-Friese grensstreek is vanaf 2013 een samenwerking ontstaan voor de drie natuurgebieden en de directe omgeving. Natuur en landschap worden in samenhang beschouwd. Dit sluit aan bij de ambities van het nieuwe Beleidsprogramma Nationale Parken 2024-2030 van het Rijk. Het bestuurlijk overlegplatform heeft tussen 2013 en 2023 gewerkt onder de naam Stuurgroep Regionaal Landschap.

De decentralisatie van de natuuropgave van Rijk naar provincies tussen 2010 en 2013 heeft veel impact gehad op de samenwerking rond de Nationale Parken. Niet alleen werd er stevig bezuinigd op de budgetten, ook de verhoudingen tussen partijen zijn veranderd. Het heeft tijd en veel overleg gekost om weer tot een gezamenlijke ambitie te komen. In 2015 is een gezamenlijke Ontwikkelagenda opgesteld en deze is in de jaren erna grotendeels uitgevoerd. Een vervolgstap bleek moeizaam, vooral door maatschappelijke ontwikkelingen rond NPLG met impact op natuur en landschap.

In 2024 is de naam gewijzigd in Overlegorgaan Regionaal Landschap Drents-Friese grensstreek. In een houtskoolschets ambitieplan heeft het Overlegorgaan in november 2024 ingestemd met een gezamenlijke stip op de horizon. Dit document is bedoeld om de ambitie voor 2030 verder uit te werken in concrete acties en een meerjaren-uitvoeringsplan.

### Kader en urgentie

Er staan de komende jaren grote veranderingen in de ruimte op stapel. Opgaven die noodzakelijk zijn voor behoud van natuur, waterkwaliteit, klimaatadaptatie, veiligstellen van energie, voedselproductie en nieuwe woningen. Als we deze ontwikkelingen niet in samenhang met de cultuurhistorische waarden en het landschap bekijken, dreigt een verarming van de kernkwaliteiten, die juist in ons gebied nog volop aanwezig zijn.

Alle ketenpartners in het publieke en private domein willen vanuit een gedeeld urgentiebesef handelen. Daarbij is het de kunst om zorgvuldig en behoedzaam om te blijven gaan met ons ecologische kapitaal, ons erfgoed en de groene (open) ruimte.

### Landelijk beleid Nationale Parken

Het ministerie van Landbouw, Visserij, Voedselzekerheid en Natuur heeft in 2024 een nieuw Beleidsprogramma Nationale Parken vastgesteld en daarbij voor 2024 tot en met 2030 5 miljoen per

jaar aan extra geld beschikbaar gesteld. Het ministerie verwacht dat de Nationale Parken ontwikkelen naar gebieden die zijn ingebed in het omliggende landschap. Mogelijk leidt dit tot een grotere begrenzing, waarbinnen het landschaps-ecologisch systeem behouden wordt voor de toekomst.

Alle Nationale Parken moeten uiterlijk in 2030 kunnen laten zien hoe het landschaps-ecologisch systeem in en rond het Nationaal Park in elkaar steekt en op welke wijze het behoud ervan naar de toekomst geborgd wordt.

#### *Beleidsprogramma Nationale Parken 2024-2030*

*Op grond van het door de Tweede Kamer vastgestelde Beleidsprogramma Nationale Parken verwacht de Rijksoverheid dat onze Nationale Parken zich in de toekomst ontwikkelen als de iconen voor synergie tussen landschap, natuur, landbouw en erfgoed. Rijk en regio's werken samen aan een kwaliteitssprong, waarbij het initiatief in de gebieden zelf ligt. Op 21 mei 2024 heeft de minister van LNVN een Beleidsregel aanwijzing Nationale Parken gepubliceerd. Hierin staan de normen voor nieuwe Nationale Parken. Het is de intentie van de minister dat in 2030 ook alle bestaande Nationale Parken aan de nieuwe norm voldoen.*

*Meest cruciaal voor onze regio is het tweede deel van artikel 2a; Het gebied (aan te wijzen of erkennen als Nationaal Park) omvat ten minste één aaneengesloten natuurkern van minimaal 1.000 hectare die behoort tot Natura 2000-gebied of onderdeel is van het Natuurnetwerk Nederland, ingebed in het daarmee samenhangende landschapsecologische- en cultuurhistorische systeem .*

Er wordt daarmee door het Rijk voor de middellange termijn ingezet op een ruimere begrenzing van het gebied dat het label Nationaal Park draagt, waarbij de nadruk ligt op synergie en samenhang van natuurgebieden met het omliggend landschap. Omdat er al veel natuur in het gebied Regionaal Landschap ligt en de ruimte voor economische ontwikkeling en woningbouw, mede door de regels voor N2000 onder druk staat, kan een gesprek over aanduiding van een groter Nationaal Park gebied gevoelig liggen. Het is zaak dat gesprek de komende jaren met de hele samenleving te voeren en een andere begrenzing of gebiedsaanduiding als sluitstuk te zien. Het doel gaat niet over meer natuur(kernen), maar juist over samenhang met het landschap, de cultuurhistorie en wat dat betekent voor de leefbaarheid van de regio. Daarbij is het goed te blijven benadrukken dat er aan het label Nationaal Park geen wettelijke beschermingsregels hangen.

*De vijf doelen uit het Beleidsprogramma Nationale Parken 2024-2030 die gelden voor de ontwikkeling van Nationale Parken in Nederland zijn:*

- De natuur-, landschaps-, erfgoed- en ruimtelijke kwaliteiten van ieder nationaal park versterken – elk park vanuit de eigen gebiedsidentiteit*
- Ieder nationaal park ontwikkelen naar robuustere natuur- en landschapsgebieden met stevige natuurkernen*
- De unieke natuurbeleving van elk nationaal park versterken, in balans met de draagkracht van de natuur*
- De samenleving steviger met de nationale parken verbinden*
- De herkenbaarheid en eenheid van de gezamenlijke nationale parken in Nederland vergroten*

*Cursieve tekst uit: Ministerie LNVN: Beleidsprogramma Nationale Parken 2024-2030*

## Hoofdstuk 2 De magie van het Drents – Friese landschap

### Gebiedsbeschrijving

In het zuidwesten van de provincie Drenthe, het aangrenzende deel van Friesland en een stukje van Overijssel ligt een van de dunst bevolkte gebieden van Nederland, een gebied dat aangeduid wordt als de Drents-Friese grensstreek. Het gebied heeft een sterk agrarisch karakter, maar beschikt ook over een flink aantal kleinere en grotere natuurgebieden, waaronder twee nationale parken: Dwingelderveld en Drents-Friese Wold. In zowel de natuur- als de landbouwgebieden liggen zeer uiteenlopende historische landschappen die samenhangen met de bijzondere geologische ondergrond en duizenden jaren van menselijke activiteit.

Het gebied is altijd nat geweest, onder andere door de dichte kleileem in de bodem, die in de voorlaatste ijstijd is samengeperst onder een honderden meters dikke ijskap. Het Dwingelderveld, met zijn talloze vennen en moerasjes, is nu het grootste natte heidegebied van West Europa. Op de natste plekken ontstonden uitgestrekte veenmoerassen. Het Fochteloërveen, een van de laatste nog 'levende' hoogvenen van Nederland, is daarvan een belangrijke exponent. Er stromen beken door het gebied in soms kilometers brede beekdalen. Die liggen slechts enkele meters lager dan de omgeving, maar toch kon zich hier een eigen beekdalenlandschap ontwikkelen.

Al sinds de prehistorie hebben mensen invloed gehad op het landschap. Ze woonden op zandruggen die voldoende droog waren om op te wonen. Ze legden daar de basis voor karakteristieke esdorpen als Dwingeloo, Diever, Ruinen of Havelte. Door hun manier van landbouw bedrijven ontstonden uitgestrekte heidevelden en op drogere gronden zelfs zandverstuivingen. In het inmiddels beboste Dieverzand of de Anser Dennen zijn de oude duinvormen nog goed te herkennen, inclusief de grillige eiken, waarmee gepoogd werd de stuifzanden te beteugelen.

De Drents-Friese grensstreek is nu dunbevolkt, maar in de middeleeuwen was er juist sprake van een enorme bevolkingsaanwas. De heerser over dit gebied, de bisschop van Utrecht, stimuleerde met medewerking van de plaatselijke elite de ontginning van de beekdalen en de uitgestrekte veenmoerassen. Hierbij ontstond het strokenlandschap dat nog steeds een groot deel van het gebied kenmerkt met lintdorpen als Ruinerwold, Koekange en Wapserveen. De hoge verwachtingen die ze hadden over de welvaart die dit zou opleveren veranderden al binnen enkele generaties in een deceptie. Akkers en boerderijen zonken weg in het zompige veen en hele dorpen moesten worden verplaatst. De bevolkingsgroei stagneerde, wat overigens een van de oorzaken is, dat er nu nog zoveel bijzondere landschappen en natuur bewaard zijn gebleven.

In het gebied liggen ook veel jongere landschappen, met net zo'n interessante historische achtergrond. Rond 1800 bleken de verlaten heidevelden en veengebieden aantrekkelijk om de talloze armen uit de stad een nieuwe toekomst als boer te bieden. Het leidde tot de Koloniën van Weldadigheid. De terreinen en gebouwen hebben nu de status van UNESCO-Werelderfgoed.

De afwisseling van bossen, oude essen, heidevelden, vennen en beekdalen maken het gebied recreatief aantrekkelijk, net als authentieke esdorpen met hun bijzondere, met hoge eiken beplante brinken. Ook achter het toerisme gaat een historisch verhaal schuil, dat teruggaat naar de eerste schrijvers en schilders die dit gebied vanaf de negentiende eeuw 'ontdekten'. De uitgebreide beschrijving van het gebied is terug te vinden in de landschapsbiografie (Neefjes, J. en H. Bleumink, 2024).

## Samen bijdragen aan het grotere verhaal

Hoe kan een duurzaam (be)leefbaar (productie)landschap ontwikkeld worden in synergie met regionale identiteiten (erfgoed), natuur, water, biodiversiteit en ecologisch en culturele waarden van het landschap?

*“Ieder landschap verbergt een verleden waarin een bepaalde logica verborgen zit tussen bodem, water en het gebruik van het landschap” (bron: Dennis Worst – landschapshistoricus)*

In het Regionaal Landschap Drents-Friese grensstreek komen vele ruimtelijke vraagstukken samen. Denk alleen al aan de huidige klimaatopgaven en de ontwikkeling van een toekomstbestendige landbouw. De juridische en bestuurlijke verantwoordelijkheid van de opgaven ligt veelal bij een of enkele partijen in het gebied. Waar we naar toe willen is dat we samen werken aan het behoud en versterking van de kwaliteiten van onze cultuurlandschappen en dat die landschappen tegelijkertijd op een duurzame manier voorzien in de behoeften van de moderne tijd (voedsel, wonen, energie, recreatie enz).

## Unieke samenwerking

Het Regionaal landschap Drents-Friese grensstreek, met daarin gelegen Nationaal Park Dwingelderveld, Nationaal Park Drents-Friese Wold en het Holtingerveld, fungeert als een netwerkorganisatie, een **soft power** waarin overheden, natuurbeheerders, agrarische partijen, ondernemers, bewoners, kennispartijen en hieraan gelieerde en onderscheidende achterbannen **elkaar aanspreken, samenwerken en voorsorteren** om natuur- en landschapsbeheer te verbeteren, beleving te versterken, (spannende) innovatieve projecten een podium te geven, duurzaam ondernemerschap te bevorderen. Het gebied is niet scherp begrensd. We werken aan een ontwikkeling, waar ruimte is om te vergroten of te verkleinen.

De organisaties van de nationale parken vervullen geen wettelijke taken op het gebied van bescherming en versterking van de natuur. Zij verbinden partijen, zoeken naar een balans tussen verschillende belangen en zorgen voor draagvlak. Dat doen zij via intensieve communicatie en educatie en door recreatie alleen op specifieke plekken mogelijk te maken. Daarnaast dragen de Nationale Parken bij aan de versterking en bescherming van de natuur. Zij zorgen voor goed overleg met de omgeving en maken de effecten van mogelijke ruimtelijke ontwikkelingen op de natuur bespreekbaar (*Ministerie van LNVN- Beleidsprogramma Nationale Parken 2024-2030*).

Het Overlegorgaan Regionaal Landschap wil een **voorloper** zijn, een katalysator, **aanjager en bestuurlijk klankbord** voor de middellange en lange termijn **perspectieven**; integraal, ontwerpend, innovatief met natuur en (cultuur)landschap.

Genoemde partijen willen met elkaar beweging creëren om een **samenhangend en gelaagd verhaal vorm te geven** gericht op de verbetering van de ruimtelijke kwaliteit en het met elkaar enthousiast omarmen van ons Regionaal Landschap. Een verhaal waarin landschap, natuur, landschapsecologie, cultuurhistorie, erfgoed, het DNA van bewoners, recreatie, voedselproductie en onderscheidende bedrijvigheid een vanzelfsprekende plek krijgen.

Het Regionaal Landschap zet in op een **gedragen en gezamenlijke visie voor het gebied** die natuur en landschap versterkt, de biodiversiteit stimuleert en de kwaliteit van de leefomgeving vergroot. De verbinding wordt versterkt tussen het landelijk gebied en de dorpen en het stedelijk gebied. **Natuur, cultuur, erfgoed en landschap worden met elkaar verweven.**

Als soft power zijn we **uitnodigend** en activerend aan ondernemers en organisaties om met ons mee te doen en **geven** we elkaar **de ruimte** om te experimenteren en verantwoordelijkheid te nemen.

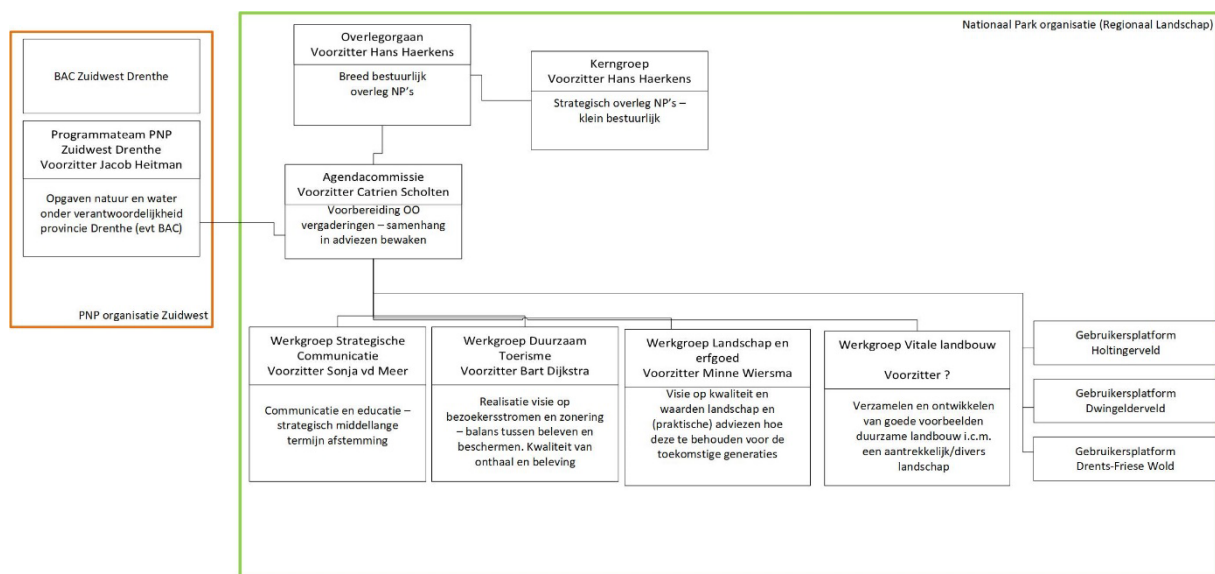
**Bezie de natuur en de omgeving als een geheel.** Natuurherstel zal ook buiten de Nationale Parken en Natura- 2000 gebieden zelf dienen plaats te hebben om tot herstel van ecosystemen en biodiversiteit te komen.

### Organisatie en governance

Als softpower werken we samen op basis van gelijkwaardigheid en vrijwilligheid. Deelname is echter niet vrijblijvend. We verwachten van alle partners dat ze de ambitie onderschrijven en naar beste kunnen bijdragen aan de realisatie ervan.

Het gekozen organisatiemodel is gebaseerd op een breed bestuurlijk overleg (Overlegorgaan) dat gevoed wordt van onderaf door werkgroepen met experts uit verschillende domeinen. De werkgroepen trachten ook de interactie met bewoners en ondernemers vorm te geven. We doen het samen, en daarbij is van belang dat we ook belanghebbenden ruimte geven om mee te doen.

Het Overlegorgaan is het samenbindend gremium voor de ontwikkeling van Nationaal Park Dwingelderveld, Nationaal Park Drents-Friese Wold en het Holtingerveld. De leden van het Overlegorgaan houden ieder hun eigen bevoegdheden. We trachten door overleg, kruisbestuiving en samenwerking verder te komen dan elk afzonderlijk zou kunnen. De bevoegdheden van het Overlegorgaan beperken zich tot de taken die door anderen nadrukkelijk bij hen zijn neergelegd. Het Rijk vraagt van het Overlegorgaan dat ze er in gezamenlijkheid voor zorgt dat de Nationale Parken zich in de toekomst ontwikkelen als de iconen voor synergie tussen landschap, natuur, landbouw en erfgoed. Het Rijk heeft daar voor 2024 tot en met 2030 een budget voor beschikbaar gesteld. Ook de provincies leveren een financiële bijdrage en menskracht om de ontwikkeling te versnellen. Van de partners wordt via de werkgroepen en projecten gevraagd om naar vermogen bij te dragen aan de gezamenlijke ambitie. De uitkomsten van het overleg aan de bestuurstafel PNP Zuidwest Drenthe hebben relevantie voor het Overlegorgaan. Beide gremia verhouden zich als communicerende vaten tot elkaar. Het PNP is een hard power. Het Overlegorgaan is een soft power.



*Concept organisatiemodel waar we mee starten. In 2025 volgt nog een werkgroep Vitale Landbouw en gebruikersgroepen*

### De toekomst van het Regionaal Landschap Drents-Friese grensstreek

De landschapsbiografie maakt het verleden zichtbaar, geeft inzicht en inspiratie voor de ontwikkeling van krachtige streekeigen landschappen. De historie van het landschap kan inspiratie geven voor

klimaatadaptatie, herstel van biodiversiteit of inpassing van nieuwe ruimte vragende opgaven (zoals woningbouw en duurzame energie). Dit soort opgaven met zorg inpassen in het landschap draagt bij aan een toekomstbestendige landbouw en een prettige en gezonde leefomgeving.

Een ruimtelijk aantrekkelijk landschap geeft extra betekenis aan een stimulerend vestigingsklimaat voor de (kennis)economie. Het tegendeel is ook waar. Zonder ziel en zaligheid, zonder oprechte aandacht en toewijding voor de ruimtelijke kwaliteiten van het gebied, verliest een (bedrijfs)omgeving haar aantrekkelijkheid voor ondernemers, bewoners en (getalenteerde) jongeren.

We streven naar een gebied waar kwaliteit van natuur, water en landschap samengaan met duurzame bedrijvigheid en een gezonde leefomgeving. Het regionaal landschap richt zich op kwaliteit van de omgeving, recreatieve voorzieningen en bewustwording van de waarde van natuur en landschap.



## Hoofdstuk 3 Ambities

### Programma's en strategische doelen

De komende jaren werken we langs vijf strategische programmalijnen. De programma's worden ingestoken vanuit een doel. We zoeken altijd naar verbinding met de andere doelen en opgaven in het gebied. Innovatie en vernieuwing passen bij onze ambitie om voorloper en aanjager te zijn. In alle programma's dragen we door middel van (fundamenteel) onderzoek bij aan goede voorbeelden en vernieuwing.

Het Beleidsprogramma zet in op een stapsgewijze ontwikkeling naar robuuste, kwalitatief hoogstaande natuur- en landschapsgebieden. Door middel van de beleidsregel worden voorwaarden gesteld aan een gebied, voordat het aangewezen kan worden als nationaal park. In de beleidsregel worden voorwaarden gesteld aan de omvang van het gebied, en specifieke kwaliteitseisen waar het gebied aan moet voldoen. De voorwaarden worden ook gehanteerd ingeval van een verzoek om herbegrenzing van een reeds aangewezen park. Voor gebieden die zijn aangewezen als nationaal park en die in 2030 niet voldoen aan de voorwaarden zoals gesteld in deze beleidsregel, kan de Minister voor N&S de status nationaal park intrekken. Het gaat om de volgende voorwaarden:

**Omvang:** het gebied is een logisch samenhangend gebied, gebaseerd op een landschapsecologisch systeem met ten minste 1 aaneengesloten natuurkern van minimaal 1.000 ha. De begrenzing kan ook cultuurhistorie en waardevolle landschappen omvatten. Daarbij moet in oppervlak ten minste 50% van het totaal bestaan uit beschermde natuur.

**Kwaliteitseisen:** de Nationale Parken moeten laten zien dat ecosystemen van hoge kwaliteit zijn en goed beschermd. Ecosystemen kunnen op verschillende schaalniveaus beschouwd worden. Een landschaps-ecologisch systeem kan meerdere ecosystemen omvatten.

Voor het gebied wordt ook onderbouwd welke wezenlijke kenmerken van belang zijn (abiotisch, biotisch en cultuurhistorisch), hoe deze met elkaar samenhang en op welke wijze de kenmerken beschermd zijn (zowel binnen als buiten de natuurkern).

Voor het gebied moet de uitzonderlijke schoonheid beschreven worden. Welke aspecten zoals belevingswaarde, herkomstwaarde, uniciteit en leesbaarheid van de aanwezige nationaal en internationaal waardevolle natuur- en landschapswaarden zijn van belang en hoe wordt ervoor gezorgd dat deze behouden blijven of verder ontwikkeld worden.

Tot slot bevat het ambitieplan doelen en strategieën voor wetenschappelijk onderzoek, beleving van het gebied en educatie.

*(Ministerie van LNVN- Beleidsregel aanwijzing Nationale Parken 2024).*

Dwingelderveld en Drents-Friese Wold beslaan op dit moment respectievelijk ruim 3.700 ha en ruim 6.000 ha dat meer dan 95% beschermde natuur bevat. Beide gebieden voldoen aan de oppervlakte norm uit de beleidsregel. Het Overlegorgaan heeft uitgesproken het vergroten van de begrenzing voor 2030 niet als doel te stellen.

In het ambitieplan wordt opgenomen welke landschaps-ecologische systemen in de Drents-Friese grensstreek aanwezig zijn, in hoeverre de daarbinnen aanwezige ecosystemen van hoge kwaliteit zijn en welke maatregelen uitgevoerd kunnen of moeten worden om de kwaliteit van ecosystemen in de toekomst te garanderen of te verhogen. Hierbij is een duidelijke relatie met de wettelijke opgaven voor natuur en water zoals opgenomen in het Programma Natuurlijk Platteland van de provincie Drenthe.

Bij kenmerken van uitzonderlijke schoonheid valt te denken aan sporen in het landschap van 3.000 jaar menselijke bewoning en bewerking van het landschap, de relatie met Unesco werelderfgoed Kolonie van Weldadigheid en de bijzondere natuurwaarden. Het gaat daarbij zowel om wezenlijke kenmerken binnen natuurkernen als daarom heen.

Het Overlegorgaan heeft in de houtskoolschets Ambitieplan op 5 doelen een ambitie geformuleerd die passen binnen de doelen van het Beleidsprogramma Nationale Parken.

## Doel Natuur, landschap en erfgoed, uniciteit landschap blijven borgen en verlevendigen

### Ambitie

Regionaal Landschap Drents Friese grensstreek heeft een unieke, eigen, autonome Europese kwaliteit. In zowel de natuur- als de landbouwgebieden liggen (sporen van) zeer uiteenlopende historische landschappen die samenhangen met de bijzondere geologische ondergrond en duizenden jaren van menselijke activiteit. Activiteiten die eeuwenlang hand in hand gegaan zijn met natuur en waterkwaliteit. Binnen het Regionaal Landschap ligt ook Unesco werelderfgoed Kolonie van Weldadigheid en meerdere beschermde dorpsgezichten en weidse zichtlijnen.

Wij ontwikkelen een gezamenlijke visie op de samenhang van kernkwaliteiten van het landschap en hoe we die blijvend zichtbaar en beleefbaar willen houden.

## Doel Natuurbeleving en toerisme en recreatie, aantrekkingskracht streekeigen DNA verzilveren

### Ambitie

Het Regionaal Landschap draagt bij aan de recreatieve ontwikkeling van het gebied voor zowel bewoners als voor bezoekers uit binnen- en buitenland. Het duurzaam beleven van natuur, landschap en erfgoed staan daarin centraal. Dat doen we door de kwaliteit van voorzieningen verder te verbeteren en natuur, landschap en erfgoed beleefbaar, toegankelijk en bereikbaar te houden. Om voorzieningen op peil te houden, is ook economische ontwikkelruimte voor ondernemers in de recreatiesector van belang.

We ontwikkelen een ambitie op natuurgerichte recreatie waarbij de meest kwetsbare delen van gebieden worden ontzien zodat natuur voldoende ruimte krijgt en waarin ook het (productie)landschap tussen de natuurgebieden een aantrekkelijke groene bestemming voor duurzame recreatie en buitensport wordt. Onze grootste doelgroep zijn recreanten uit de regio. Vanwege de unieke kwaliteiten willen we ook zichtbaar en herkenbaar zijn voor (inter)nationale bezoekers.

## Doel Vitale landbouw, ruimte blijven bieden aan duurzame voedselproductie

### Ambitie

(Meer dan) de helft van de grond in het Regionaal Landschap heeft een agrarische bestemming. We spannen ons in om ruimte te blijven geven aan duurzame voedselproductie met een verdienmodel voor de landbouwbedrijven. Een landbouwsector die bijdraagt aan een fraai landschap, vitale leefomgeving en een gezonde voeding.

We ontwikkelen en verzamelen de goede voorbeelden en dragen die samen uit.

## Doel Wie we zijn; Verbinding Nationaal Park & samenleving versterken en omarmen

### Ambitie

Juist de afwisseling van bossen, oude essen, heidevelden, venen, agrarische grond en beekdalen maken het gebied (recreatief) aantrekkelijk. Net als de authentieke es- en lintdorpen met hun bijzondere brinken en laanstructuren. Het Regionaal Landschap biedt het beste van het oude en het nieuwe Drenthe / Friesland. Een onverslaanbare combinatie.

We vernieuwen landschappen door: het verleden als raadgever te benutten; de historische gegroeide identiteit van een gebied te respecteren; oude elementen en structuren te gebruiken, te versterken of te vernieuwen om de toekomstige wensen vanuit de omgeving in te passen.

We doen dit door gezamenlijke ambities te formuleren, adviezen te geven en inspirerende voorbeelden in de etalage te zetten.

## Doel Participatie, communicatie en educatie

### Ambitie

Het Regionaal Landschap is een gebied en ook een beweging van mensen die zich hiervoor willen inzetten.

Participatie, communicatie en educatie vormen de brug voor mensen om zich aan te sluiten bij die beweging. Of je nu de handen uit de mouwen steekt als vrijwilliger, je kennis over de natuur vergroot, iets leert over bos- en weidevogels of je mening geeft over de grote klimaatvraagstukken waar we voor staan: het zijn allemaal manieren om de beweging voor een groene, gezonde en vitale leefomgeving te versterken.

We zetten in op educatie en communicatie nieuwe stijl, waarbij iedereen wordt uitgenodigd en gestimuleerd om aan te haken, mee te denken en samen al ontdekkend ons Regionaal Landschap veelkleuriger, gelaagder en sterker te maken. We zorgen met diverse middelen voor kennisvermeerdering en kennisdeling voor het opbouwen van een gezamenlijke kennisbasis. Deze gedeelde kennis maakt het ons mogelijk om met adviezen en plannen te komen met een zo groot mogelijk positief effect op brede welvaart.

We laten via een goede communicatie- en educatiestrategie zien wat we doen en waarom. Hiermee dragen we bij aan begrip en trots op de regio. De communicatiekracht van alle partners wordt gebundeld om een stevig netwerk binnen ons Regionaal Landschap te creëren. Samenwerking, in lopende projecten en in nieuwe initiatieven, vormt de basis voor groei en succes in ons Regionaal Landschap.

## Doel Brede welvaart

Het concept van brede welvaart sluit nauw aan bij deze houtskoolschets van voorgenomen ambities. Concreet wordt Brede welvaart soms ook vertaald in de 17 duurzaamheidsdoelen (Sustainable Development Goals – SDG). Wanneer we samen werken aan de ambities zoals in dit document verwoord, dragen we ook bij aan de duurzaamheidsdoelen. De belangrijkste zijn Leven op land en Leven in water, Schoon water, Verantwoorde consumptie en productie, Goede gezondheid, Duurzame gemeenschappen en Klimaatactie.

Van de focus op consumptie en BBP naar een meervoudige focus op kwaliteit in de breedste zin van het woord: groei van biodiversiteit, sociale groei, verantwoorde consumptie en productie, hechte

gemeenschappen, schoon water, schone lucht, ruimte voor re-creatie etc. Er zijn meer vormen van groei mogelijk dan alleen de smalle economische groei. Brede welvaart laat zien hoe economische ontwikkeling, ecologie en klimaat onze welvaart en ons welzijn beïnvloeden. Brede welvaart gaat over onze kwaliteit van leven en de kwaliteit van onze samenleving.

## Hoofdstuk 4 Richting uitvoeringsagenda

In hoofdlijn kunnen we de ambitie samenvatten als het streven naar een schitterend gebied en vitale gemeenschappen. We stimuleren het versterken van de natuur- en landschapswaarden, waarbij ook erfgoed en historische tijdlagen – leesbaarheid van het landschap - belangrijk zijn. We geven ruimte aan recreatie(ondernemers) om die streekeigen kwaliteiten te verzilveren (zonder de waarde ervan op lange termijn aan te tasten). We verbinden ons met de streek, de inwoners en ondernemers en zorgen samen voor een leefbaar landschap waar we samen trots op mogen zijn.

NP is	Ambitie	Beschrijving
Een schitterend gebied	Kwaliteit natuur, landschap en erfgoed	Robuuste natuurkernen en waterkwaliteit en kwantiteit in orde ligt als opgave bij de provincies en waterschap. Als samenwerkende partijen richten we ons op kwaliteit van landschap en erfgoed, inclusief biodiversiteit en natuurwaarden...
	Aantrekkingskracht streekeigen DNA verzilveren	Het duurzaam beleven van natuur, landschap en erfgoed staan centraal, waarbij we ervoor zorgen dat de kwaliteit van voorzieningen goed is. Recreatie en toerisme vormt een belangrijke economische basis voor een vitale gemeenschap
Een vitale gemeenschap	Vitale landbouw	We voelen ons met elkaar verantwoordelijk voor een goed economisch perspectief voor de landbouw, in balans met de natuur- en waterkwaliteit en gezondheid van mensen
	Verbinding Nationaal Park & samenleving versterken	We willen onze eigen inwoners meer laten profiteren van de pracht en de mogelijkheden van het Nationaal Park. We willen wel dat de activiteiten een bijdrage leveren aan de versterking van de gemeenschap en van natuur en het landschap.
	Participatie, communicatie en educatie	Om de kwaliteiten van het park goed onder de aandacht te brengen en de betrokkenheid bij de natuur te vergroten zorgen we voor een op maat toegesneden educatie- onderzoeks- en participatieprogramma. Tegelijkertijd wordt ervoor zorggedragen dat noties van bewoners en gebruikers vanaf de basis worden meegenomen en meegewogen bij de vormgeving en behandeling van de agenda van het Overlegorgaan.

Het Overlegorgaan wordt gevoed door een vijftal werkgroepen, ieder vanuit eigen expertise, met oog voor het gezamenlijke belang. De samenhang en voortgang wordt bewaakt en actief gestimuleerd vanuit de Agendacommissie. De kerngroep zet de meer strategische- bestuurlijke lijnen uit naar de toekomst.

## Budget

We gaan ervan uit dat het Overlegorgaan Regionaal Landschap Drents-Friese grensstreek de komende jaren (tot 2030) jaarlijks kan beschikken over grofweg de volgende middelen:

Bijdrage provincie Drenthe	€ 310.000
Bijdrage provincie Fryslan	€ 50.000

<u>Bijdrage Rijk (via Drenthe)</u>	€ 343.000 <sup>1</sup>
Totaal	€ 703.000 (in 2025 is dit € 616.000)

#### Uitgaven (indicatief budgetten)

- Boekjaarsubsidies aan IVN, Natuurmonumenten en Staatsbosbeheer € 138.000
- Communicatiemiddelen Veldwijzer, Natuurkrant en websites € 35.000
- Vergaderkosten, zaalhuur, lidmaatschappen € 15.000
- 0,5 fte secretariaat medewerker € 60.000
- Werkgroep Communicatie en educatie € 70.000<sup>2</sup>
- Werkgroep Landschap en Cultuurhistorie € 70.000
- Werkgroep Duurzaam Toerisme € 70.000
- Werkgroep Vitale landbouw € 40.000
- Werkgroep Participatie € 18.000
- Subsidieregeling projecten derden € 100.000

#### Criteria voor voorstellen werkgroepen

We verwachten van de werkgroepen dat ze met voorstellen voor projecten komen om het beschikbare budget zinvol in te zetten voor de gezamenlijke ambitie. Het hiervoor genoemde budget is indicatief. Het Overlegorgaan kan op basis van de voorstellen besluiten meer accent op een of meer onderwerpen te leggen. Van de werkgroepen wordt daarom gevraagd om een langere lijst projecten met een duidelijke onderlinge prioritering en onderbouwing daarvan.

Een hogere prioritering is er voor projecten die:

1. Effectief en efficiënt bijdragen aan doelen beleidsprogramma NP en ambitieplan (houtschoolschets)
2. Geen onderdeel zijn van het regulier takenpakket van de uitvoerende organisatie
3. Niet subsidiabel zijn uit een andere subsidieregeling
4. Voornamelijk bestaan uit advieskosten, proces- en (voor)onderzoekskosten
5. Die een maatschappelijk belang dienen (staatssteun vermijden)
6. Waarin aantoonbare participatie in geld en tijd van betrokken organisaties wordt ingezet

#### Werkwijze advisering Overlegorgaan

De werkgroepen adviseren het Overlegorgaan met concrete voorstellen vanuit kennis en expertise over het bereiken van de gewenste ambities. Voorstellen worden aangeleverd bij de secretaris. Deze legt ze voor aan de Agendacommissie, waarna de voorstellen in het Overlegorgaan besproken worden. Het Overlegorgaan besluit of er nog verbreding of verdieping nodig is, dan wel dat er met uitvoering kan worden gestart. Wanneer het Overlegorgaan instemt met het voorstel, ontvangt de werkgroep een opdracht om tot uitvoering over te gaan.

Van de werkgroepen wordt verwacht dat ze alle voorstellen onderbouwen met argumenten waarom het desbetreffende voorstel bijdraagt aan de ambitie van het Overlegorgaan, op welke wijze communicatie en participatie ingevuld worden en hoe, waar nodig, afstemming met andere werkgroep plaatsvindt (heeft plaatsgevonden).

Wanneer budgetten zoals hiervoor genoemd niet toereikend zijn, verwachten we van de werkgroepen een voorstel voor fasering en/of voor het verkrijgen van aanvullende middelen.

In het vergaderschema van het Overlegorgaan is terug te vinden wat de data voor aanlevering van stukken is.

## Leden werkgroepen – actueel overzicht

Leden van de werkgroepen zijn te vinden op de website

<https://www.provincie.drenthe.nl/regionaallandschap/organisatie-0/>

## Literatuurlijst

Neefjes, J. en H.Bleumink, 2024. Landschapsbiografie van de Drents-Friese grensstreek. Koninklijke Van Gorcum, Assen.