



Factsheet

aanpak N34 verkeersplein Gieten



Welke procedure wordt gevolgd:

De afgelopen jaren is samen met inwoners van de gemeente Aa en Hunze, bedrijven en maatschappelijke organisaties, samengewerkt om de belangen in de omgeving mee te nemen in de uitwerking het project. Komende zomer worden de opbrengsten van de gesprekken met de omgeving meegenomen in de notitie 'Keuze Voorkeursalternatief'.

▼ Besluitvorming voorkeursalternatief: najaar 2024

Vaststelling voorkeursalternatief door Gedeputeerde Staten (GS) op basis van MER, inpassingsvisie, een kostenraming en de opbrengsten van het participatietraject.

▼ Besluitvorming ontwerp-projectbesluit: 2025/2026

Het voorkeursalternatief wordt uitgewerkt in een ontwerp-projectbesluit. Gedeputeerde Staten besluiten het ontwerp-projectbesluit samen met het milieueffectrapport ter inzage te leggen. De commissie m.e.r. geeft advies over het milieueffectrapport.

Zienswijze: Iedereen kan een zienswijze indienen op het ontwerp-projectbesluit.

▼ Besluitvorming projectbesluit: 2026/2027

De zienswijzen op het ontwerp-projectbesluit en het advies van de commissie m.e.r. worden beoordeeld. Op basis hiervan wordt bekeken of het projectbesluit moet worden aangepast. Daarna wordt het projectbesluit vastgesteld door Gedeputeerde Staten.

Beroep: tegen het vastgestelde projectbesluit door GS is beroep mogelijk bij de Afdeling Bestuursrechtspraak van de Raad van State.

▼ Contractvoorbereiding en aanbesteding: 2028

▼ Realisatie: 2029/2030

Aanpak N34 verkeersplein Gieten

De provincie Drenthe wil de doorstroming bij verkeersplein Gieten en de verkeersveiligheid op de N34 verbeteren, met een betere verbinding voor het openbaar vervoer. Er zijn ontwerpen gemaakt van vier oplossingen (alternatieven) en deze zijn getoetst op de effecten in het milieueffectrapport (MER).

Wat is een MER en wat is onderzocht?

Een milieueffectrapport brengt de milieugevolgen in beeld van een project voordat er een besluit over is genomen. De provincie betreft de MER bij het besluit over het voorkeursalternatief. In de MER zijn de vier alternatieven beoordeeld op hoe ze bijdragen aan het verbeteren van de doorstroming, verkeersveiligheid en een goede verbinding voor het openbaar vervoer. Daarnaast is getoetst wat het effect is op het woon- en leefmilieu (waaronder het effect op geluid en luchtkwaliteit), bodem en water, natuur, ruimtelijke kwaliteit en landbouw.

De vier alternatieven zijn:

- Fly-over knooppunt Gieten 2x1 (met rijbaanscheiding door een vangrail) ter hoogte van de fly-over
- Fly-over knooppunt Gieten met 6 km verdubbeling van de N34 tussen Gasselte en de Annerweg
- Verschoven fly-over knooppunt Gieten = richting Eext 2x1 (met rijbaanscheiding door een vangrail)
- Verschoven fly-over knooppunt Gieten = richting Eext met 3,4 km verdubbeling

Voorlopige conclusies:

- Alle vier alternatieven zijn een oplossing voor het verbeteren van de doorstroming bij Gieten, waarbij een verdubbeling meer comfort voor de weggebruiker biedt.
- Alle vier alternatieven zijn een oplossing voor betrouwbare reistijden van het openbaar vervoer.
- Alle vier alternatieven dragen in beperkte mate bij aan het verbeteren van de verkeersveiligheid, omdat alleen bij Gieten sprake is van een rijbaanscheiding door een vangrail. Op het overige deel van de N34 kunnen nog steeds frontale ongevallen voorkomen als gevolg van het ontbreken van fysieke rijbaanscheiding.
- Het ruimtebeslag van een fly-over met en zonder verdubbeling is hetzelfde. Dat komt omdat een fly-over zonder verdubbeling 'toekomstbestendig' wordt gebouwd (met een vangrail) en zodoende is voorbereid op een mogelijke toekomstige verdubbeling.
- Het ruimtebeslag van de vier alternatieven heeft effect op ruimtelijke waarden en functies zoals natuur, landschap, cultuurhistorie, aardkundige waarden, archeologie en landbouw. Het effect van de verschoven fly-over op de ruimtelijke waarden en functies is groter dan die van de fly-over.
- De toename van het aantal woningen dat hinder ondervindt van het verkeersgeluid door de verschoven fly-over of de fly-over is nagenoeg vergelijkbaar. Alleen de locatie Eext of Gieten verschilt.
- De verschoven fly-over zorgt voor een doorsnijding in het landschap. De impact op het landschap, cultuurhistorie, dwarsverbindingen en landbouw is daarom groter. Daarnaast schaadt de verschoven fly-over de aardkundige en archeologische waarden van het Gietsenveentje.
- Een verschoven fly-over biedt geen meerwaarde ten opzichte van de fly-over.

Er zijn drie (referentie)alternatieven onderzocht voor het deel tussen Emmen en De Punt:

- Volledige verdubbeling (2x2)
- Rijbaanscheiding door een vangrail (2x1)
- Volledig inhaalverbod (doorgetrokken streep).

De belangrijkste conclusies van de referentiealternatieven zijn:

1. Bij een verdubbeling en rijbaanscheiding door een vangrail verbetert de verkeersveiligheid doordat het risico op frontale botsingen wordt weggenomen. De verdubbeling en de rijbaanscheiding leveren een positieve invloed op de doelstellingen van het project (verbeteren doorstroming, verkeersveiligheid en verbinding openbaar vervoer). De negatieve impact van deze alternatieven op de woon- en leefomgeving is groot. Daarnaast passen beide alternatieven niet binnen het (taakstellende) budget.
2. Het inhaalverbod heeft nagenoeg geen positieve invloed op de doelstellingen van het project. Het heeft nauwelijks effect op de verkeersveiligheid omdat er nog steeds frontale botsingen kunnen gebeuren. Er is geen sprake van een toename van de impact op de woon- en leefomgeving.

Fly-over 2x1: rijbaanscheiding door een vangrail zonder verdubbeling



De bevindingen zijn:

Verkeer:

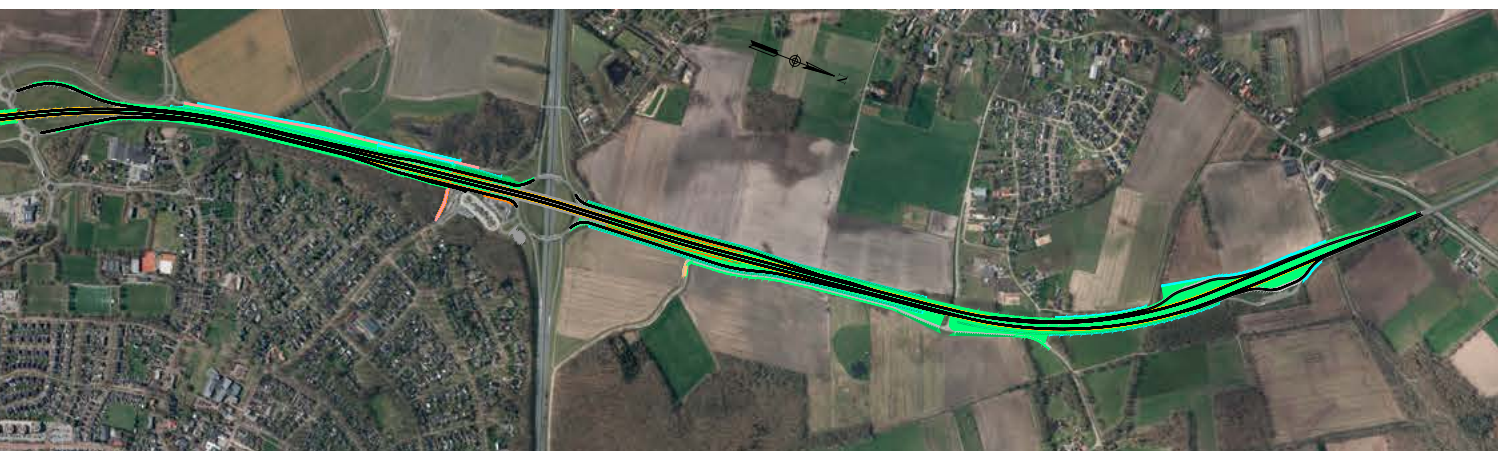
- draagt in beperkte mate bij aan verbeteren van de verkeersveiligheid, op het overige deeltraject tussen Emmen – de Punt kunnen nog steeds frontale ongevallen plaatsvinden
- draagt in sterke mate bij aan het verbeteren van de doorstroming
- draagt bij aan betrouwbare reistijden van het openbaar vervoer op de N34
- een mogelijk effect is dat het aantrekkelijker is om voor de auto te kiezen in plaats van het openbaar vervoer

Geluid, luchtkwaliteit en externe veiligheid:

- lichte toename van het aantal (ernstig) geluidgehinderden in met name Gieten. Dit effect is dermate gering dat het neutraal is beoordeeld
- luchtkwaliteit: zeer geringe effect. Er zijn geen overschrijdingen van grenswaarden: neutraal beoordeeld
- externe veiligheid (dit zijn mogelijke risico's voor mens en milieu bij gebruik, opslag en vervoer van gevaarlijke stoffen); geen significante effecten

Fly-over met 2x2: verdubbeling tussen Annerweg en Gasselte (6 km)





Bodem en water:

- licht positief effect op bodem door mogelijkheid tot saneren (kleine) verontreinigingen
- negatief effect op waterhuishouding, oppervlaktewaterkwantiteit en -kwaliteit

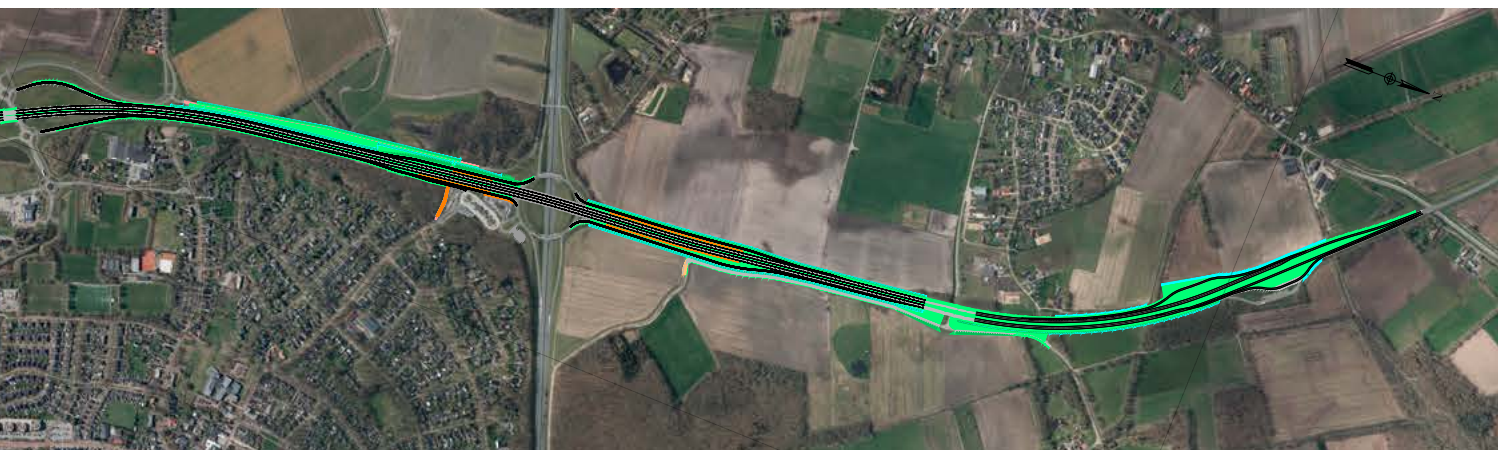
Natuur:

- sterk negatieve effecten op omliggende Natura 2000-gebieden door stikstofdepositie
- sterk negatief effect op barrièrewerking doordat de openingen, al gevolg van kap van bomen struiken, tussen NNN* gebieden groter wordt. Daarnaast sterk negatief effect door licht- en optische verstoring van het NNN
- tast de functionele structuren (bomen en bosschages) van beschermde soorten aan

Ruimtelijke kwaliteit:

- de effecten op de aardkundige en archeologische waarden zijn aanvaardbaar
De randzone van de pingo (Gietsenveentje) wordt niet aangetast
- licht negatief effect door gering benodigde landbouwgronden

*Het Natuurnetwerk Nederland (NNN) is een netwerk van op elkaar aangesloten natuurgebieden.



Verschoven fly-over 2x1: met rijbaanscheiding door een vangrail zonder verdubbeling



De bevindingen zijn:

Verkeersveiligheid:

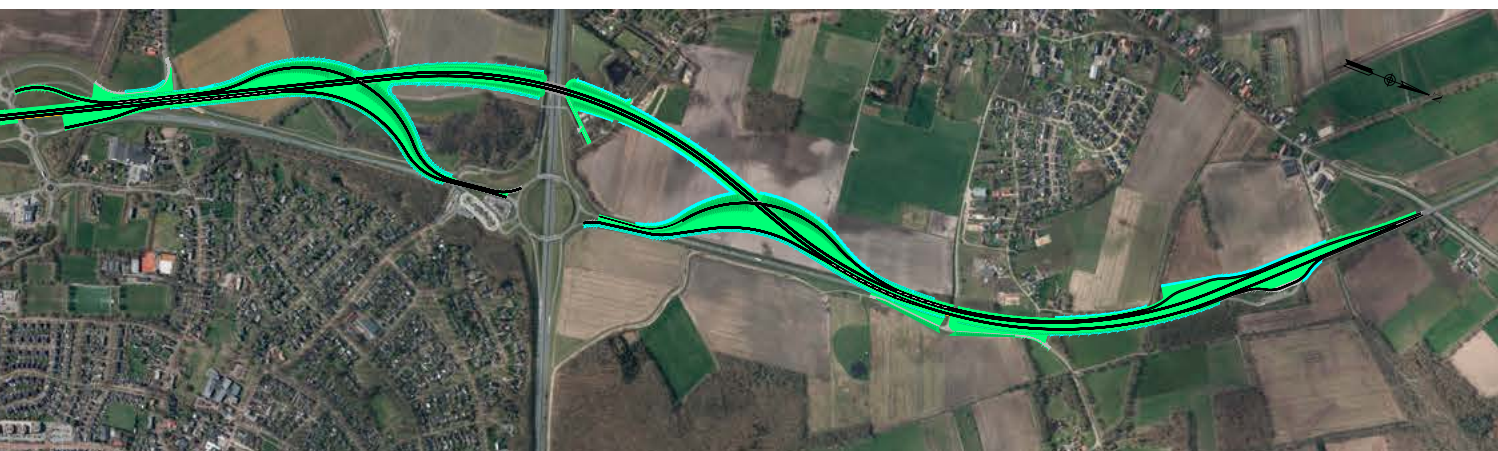
- draagt in beperkte mate bij, op het overige deeltraject tussen Emmen – de Punt kunnen nog steeds frontale ongevallen plaatsvinden
- draagt in sterke mate bij aan het verbeteren van de doorstroming en betrouwe reistijden (ook OV), een mogelijk effect is dat het aantrekkelijker is om voor de auto te kiezen in plaats van het openbaar vervoer

Geluid, luchtkwaliteit en externe veiligheid:

- lichte toename van het aantal (ernstig) geluidgehinderden in met name Eext. Dit effect is dermate gering dat het neutraal is beoordeeld
- luchtkwaliteit: zeer geringe effect. Er zijn geen overschrijdingen van grenswaarden: neutraal beoordeeld
- externe veiligheid (dit zijn mogelijke risico's voor mens en milieu bij gebruik, opslag en vervoer van gevaarlijke stoffen); geen significante effecten

Verschoven fly-over 2x2: met verdubbeling tussen Annerweg en Gasselte (3,4 kilometer)





Bodem en water:

- licht positief effect op bodem door mogelijk saneren kleine verontreinigingen
- licht negatief effect op waterhuishouding, oppervlaktewaterkwantiteit en kwaliteit

Natuur:

- sterk negatieve effecten op omliggende Natura2000-gebieden door stikstofdepositie
- sterk negatief effect op barrièrewerking doordat de openingen tussen NNN* gebieden groter wordt door het verwijderen van bomen en struiken. Daarnaast sterk negatief effect door licht- en optische verstoring van het NNN
- het alternatief tast de functionele structuren (bomen en bosschages) van beschermde soorten aan

Ruimtelijke kwaliteit:

- zeer negatief effect op aardkundige en archeologische waarden doordat de randzone van de pingo (Gietsenveentje) wordt aangetast
- zeer negatief effect op aardkundige en archeologische waarden door aantasting locatie de Binnenesch van Eext

Landbouw

- negatief effect door benodigd ruimtebeslag

*Het Natuurnetwerk Nederland (NNN) is een netwerk van op elkaar aangesloten natuurgebieden.

