

Interbestuurlijk Programma Drents Plateau

Naar gesloten landbouwinglopen voor stikstof, fosfaat en organische stof op gebieds- en bedrijfsniveau.



Interbestuurlijk Programma Drents Plateau

Het landelijk gebied van het Drents Plateau kent een grote verwevenheid van landbouw en natuur in een landschap met essen, beekdalen en (veld)ontginningen als belangrijke elementen. Naast landbouw en natuur is de vrijetijdsector een belangrijke drager in het gebied. Deze functieverwevenheid vraagt steeds zorgvuldige belangenafweging. Daarbij is het niet aan één partij om deze afweging te maken; het gaat om een samenspel dat ruimte geeft aan maatschappelijke en economische ontwikkelingen. Overheden, natuur- en landbouworganisaties en advies- en kennisinstellingen werken daarom samen aan deze vraagstukken.

Transitie kringlooplandbouw

Naast de afgesproken plannen voor de realisatie van het Natuurwerk Nederland (NNN) is er in het gebied net als overal, aandacht voor de transitie van landbouw naar wat de landbouwvisie van LNV formuleert als 'kringlooplandbouw'. In de landbouwvisie betekent kringlooplandbouw in de eerste plaats dat sectoren uit de agrarische sector elkaars grondstoffen gebruiken. In Drenthe wordt al veel samengewerkt tussen akkerbouw en melkveehouderij. Hierdoor is het vraagstuk in Drenthe anders dan elders. Drentse boeren werken al grotendeels in een regiokringloop. Zij willen dit perfectioneren maar lopen daarbij tegen bestaande regelgeving aan.

Kringloop op regioniveau

In de Drentse praktijk wordt al decennia samengewerkt. Drentse boeren ruilen ruim 50 % van alle Drentse landbouwgrond onderling tussen akkerbouw en veehouderij. Op het Drents Plateau zelfs rond de 80 % van de grond. Deze ruime ervaring met samenwerking maakt Drenthe geschikt voor de verdere uitwerking van kringlooplandbouw en duurzaam bodembeheer op een regionale schaal. Bijvoorbeeld rondom wet- en regelgeving, samenwerking tussen verschillende actoren en bevoegdheden bij de verschillende overheidslagen.



Drenthe streeft naar een sector met zoveel mogelijk gesloten kringlopen van stikstof, fosfaat en organische stof op gebieds- en bedrijfsniveau.

Experimenten

We willen concreet experimenteren, leren en verduurzamen vanuit drie complementaire projecten:

- Samenwerking akkerbouw – melkveehouderij met twee centrale thema's: gezonde gewasrotatie en regionaal gebruik van voer en mest.
- De boermarke Zeijen (20 actieve leden) wil “duurzaam boeren in een vitaal platteland”. Er is behoefte om gezamenlijk invulling te geven aan “circulair boeren”. Zij wil werken aan de economische en ecologische duurzame ontwikkeling van de agrarische bedrijven binnen de boermarke.
- Natuurboerderij De Eytemaheert is op zoek naar nieuwe paden om invulling te geven aan de duurzaamheidsopgaven binnen de landbouw. Uitgangspunt is oude landbouwrassen, meerjarig grasland, gesloten kringlopen en het boeren met hoge waterpeilen.

De drie projecten zijn inhoudelijk sterk met elkaar verweven, maar hebben ieder een andere achtergrond en schaalgrootte.

- Samenwerking akkerbouw-melkveehouderij gaat om het bestendigen van het systeem van regiokringlooplandbouw in wet- en regelgeving en het verduurzamen van de bijbehorende samenwerkingen.
- Boermarke Zeijen gaat om een kleinere schaal waar boeren intensief samenwerken en gezamenlijk willen optrekken bij de voorliggende opgave.
- Eytemaheert vliegt de opgave aan vanuit innovatie. De projecten worden onderling verbonden, waarbij deling van kennis en ervaring centraal staat.

Partners

De partners in het Drents Plateau:

- Drent Agrarisch Jongeren Kontakt
- Agrarisch ondernemers
- Waterschappen
- Aequator
- Wageningen UR
- DLV-advies
- Provincie Drenthe
- Gemeenten
- Boermarke Zeijen
- Goedwijs
- Prolander
- Staatsbosbeheer
- Natuurmonumenten
- LTO
- Vereniging Drentse Boermarken
- Kennisinstellingen
- Natuur- en landschapsgroep Zeijer Wiek
- Eytemaheert
- Stichting Zeldzame Huisdierrassen
- Landschapsbeheer Drenthe

Samen boeren voor Drentse bodem

IBP project uitgelicht:

Samen boeren voor Drentse bodem

Het Interbestuurlijk Programma (IBP) Vitaal Platteland-Drents Plateau richt zich op circulaire landbouw op bedrijfsniveau, gebiedsniveau en systeemniveau. Dit is vormgegeven in 3 projecten.

Het project op systeemniveau gaat in op de samenwerking tussen akkerbouwers en melkveehouders: een in Drenthe wijdverbreide manier van werken. Dit gebeurt met name op het Drents Plateau, maar ook deels daarbuiten. Samenwerking maakt een ruimere vruchtwisseling mogelijk. Dat is positief voor het bodemleven, zorgt voor minder middelen-gebruik tijdens de teelt en voor een betere vasthouding van water en mineralen in de bodem.

Het project:

- Brengt het ruilsysteem onder de aandacht van overheden en marktpartijen
- Doet praktijk- en bronnenonderzoek met als doel de hypothese te staven dat ruilen zorgt voor regiokringlopen en een gezondere bodem met minder uitspoeling en meer CO₂-opslag. Dit behelst tevens meerjarige praktijkproeven ism de WUR naar de mogelijkheden van eerder scheuren van grasland (achterwege laten van glyfosaat en effect op uitspoeling van mineralen).
- Zoekt met de praktijk naar mogelijkheden om binnen de bestaande samenwerking verder te kunnen verduurzamen.

Regiokringloop door samenwerking

Bij samenwerkingen op het Drents Plateau zijn doorgaans meerdere bedrijven in een regio betrokken die ieder een aandeel verzorgen in de gezamenlijke gewasrotatie. Hiermee onderhouden zij gezamenlijk een regio-kringloop van mest, akkerbouwgewassen en voer met aandacht voor de bodem.



Vroeger waren alle landbouwbedrijven een gemengd bedrijf met een eigen bedrijfskringloop van mest, veevoer en andere akkerbouwproducten. Met de komst van kunstmest zijn bedrijven landelijk zich gaan specialiseren. Ook in Drenthe. Hier gingen veel gespecialiseerde akkerbouwers en veehouders echter samenwerken. Daardoor is de landbouwkringloop in Drenthe bewaard gebleven. Al heeft het zich zo verplaatst van bedrijfs- naar regiokringloop.

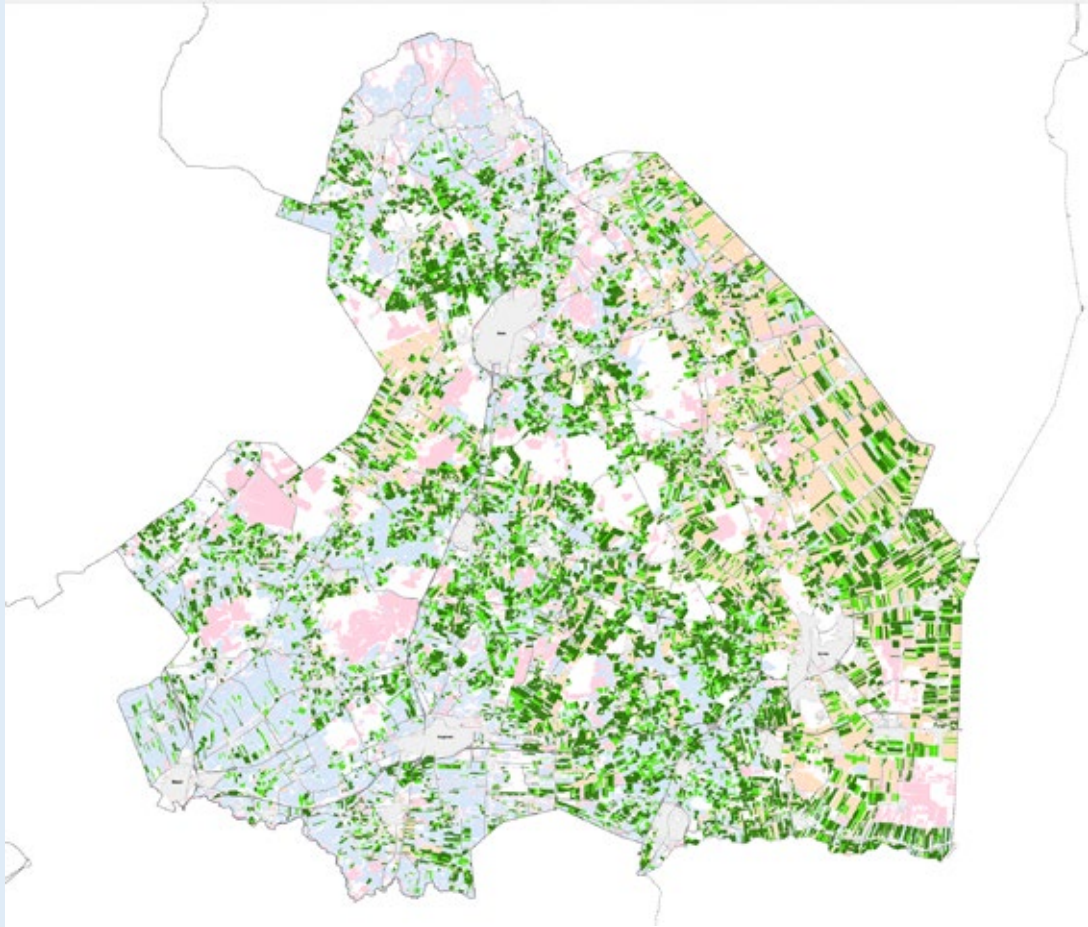


Fig. 1 Ruim 50% van de landbouwgrond in Drenthe wordt gebruikt voor zowel akkerbouw als veehouderijgewassen, deze percelen zijn groen in de figuur. Op het Drents Plateau ligt dit percentage veel hoger.

Samenwerking tussen veeteelt en akkerbouw

Legenda

	geen (37.024 ha)
	geen (100% akkerbouw, 27.114 ha)
	geen (100% veeteelt, 50.359 ha)
	extensief (21.862 ha)
	intensief (40.428 ha)

Concept
2017

Bronnen:
Copyright © 2015. Dienst voor het Kadaster en de openbare registers, Apeldoorn
Copyright Prolander 2015. Aan deze kaart kunnen geen rechten worden ontleend

Voordeel voor boer én biodiversiteit

Meer dan 80% van de landbouwgrond op het Drents Plateau wordt op deze manier afwisselend gebruikt voor zowel akkerbouw- als melkveehouderijgewassen. In heel Drenthe is dan ruim 50 %. Om een ruimere vruchtwisseling mogelijk te maken, telen de boeren geregeld gras op grond van de akkerbouwer en akkerbouw- of voergewassen op ruilpercelen van de melkveehouder. Gras en voergewassen zijn hierin de extra gewassen in de akkerbouw-gewasrotatie en tijdelijk grasland heeft als voordeel dat het een rustgewas is voor de bodem. Deze ruimere teeltrotatie maakt dat de akkerbouwer en veehouder beter kunnen sturen op organische stof, ziektegevoeligheid en algehele bodemkwaliteit. Hiermee draagt de Drentse boer positief bij aan het bodemleven; de basis van alle biodiversiteit. Het gevolg? Minder last van ziekten en plagen waardoor minder gewasbeschermingsmiddelen nodig zijn en een ruimere beschikbaarheid van voedsel voor flora en fauna.

Volwaardig veelvoorkomend landbouwsysteem

Wetgeving en duurzaamheidsprogramma's zijn met name gericht op bedrijfsniveau. Dat maakt het de ruilende boeren vaak moeilijker om duurzaam te werken op regionale schaal. Dit IBP-project werkt aan de verbetering van kennis door het ruilsysteem uit te leggen en de voordelen te staven. Het project heeft tot doel het systeem te laten inburgeren als volwaardig, veelvoorkomend landbouwsysteem dat ruimte verdient in beleid en duurzaamheidsprogramma's. Onderlinge perceelruil past in de integrale aanpak van de klimaat-, water- en biodiversiteitsvraagstukken.



