



Nieuwsbrief De Groene As

We leggen een snelle fietsroute aan tussen Assen en Groningen: doorfietsroute 'De Groene As'. De route is een aanvulling op bestaande fietsroutes en een uitbreiding van het recreatieve fietsnetwerk langs het Nationaal Park Drentsche Aa. De route draagt bij aan een goede bereikbaarheid van de Regio Groningen Assen, stimuleert gezond leven, geeft een impuls voor de sector toerisme en recreatie en levert een bijdrage aan een duurzame samenleving.

Van sluisdeur naar zitbankje!

Inspirerende plekken om te pauzeren dragen bij aan een prettige beleving van een fietstocht. Langs de Groene As zijn om die reden vier locaties aangewezen waar de fietsers even kunnen afstappen en genieten van de omgeving en kennis opdoen van het verhaal van die locatie. Deze locaties worden op een later moment gemarkeerd met kunstwerken welke door kunstenaar Marjet Wessels Boer worden gemaakt.

De Lonerbult bij de roeivereniging langs het Havenkanaal is één van die plekken. Samen met een werkgroep is onderzocht hoe deze plek aantrekkelijker kan worden gemaakt voor de fietsers, de inwoners van Marsdijk, de Asser roeiclub en de direct omwonenden. De inrichting van deze locatie zal begin volgende jaar plaatsvinden en tezamen met het fietstracé in Assen officieel worden geopend. Het kunstwerk wordt dan later in het jaar geplaatst.

Een tipje van de sluier... Langs het Havenkanaal komt een uitrustplek waar fietsers kunnen genieten van het uitzicht en de plek. Daarvoor hebben we bankjes gemaakt van oude sluisdeuren.

Nieuws...

In deze nieuwsbrief leest u meer over de ontwikkelingen van de doorfietsroute 'De Groene As'.

De provincies Drenthe en Groningen realiseren samen met de gemeenten Assen, Tynaarlo en Groningen doorfietsroute 'De Groene As' tussen Assen en Groningen.

Nieuwsbrief 12

December 2023

Interactieve kaart

Bekijk de interactieve kaart voor actuele ontwikkelingen [klik hier](#)

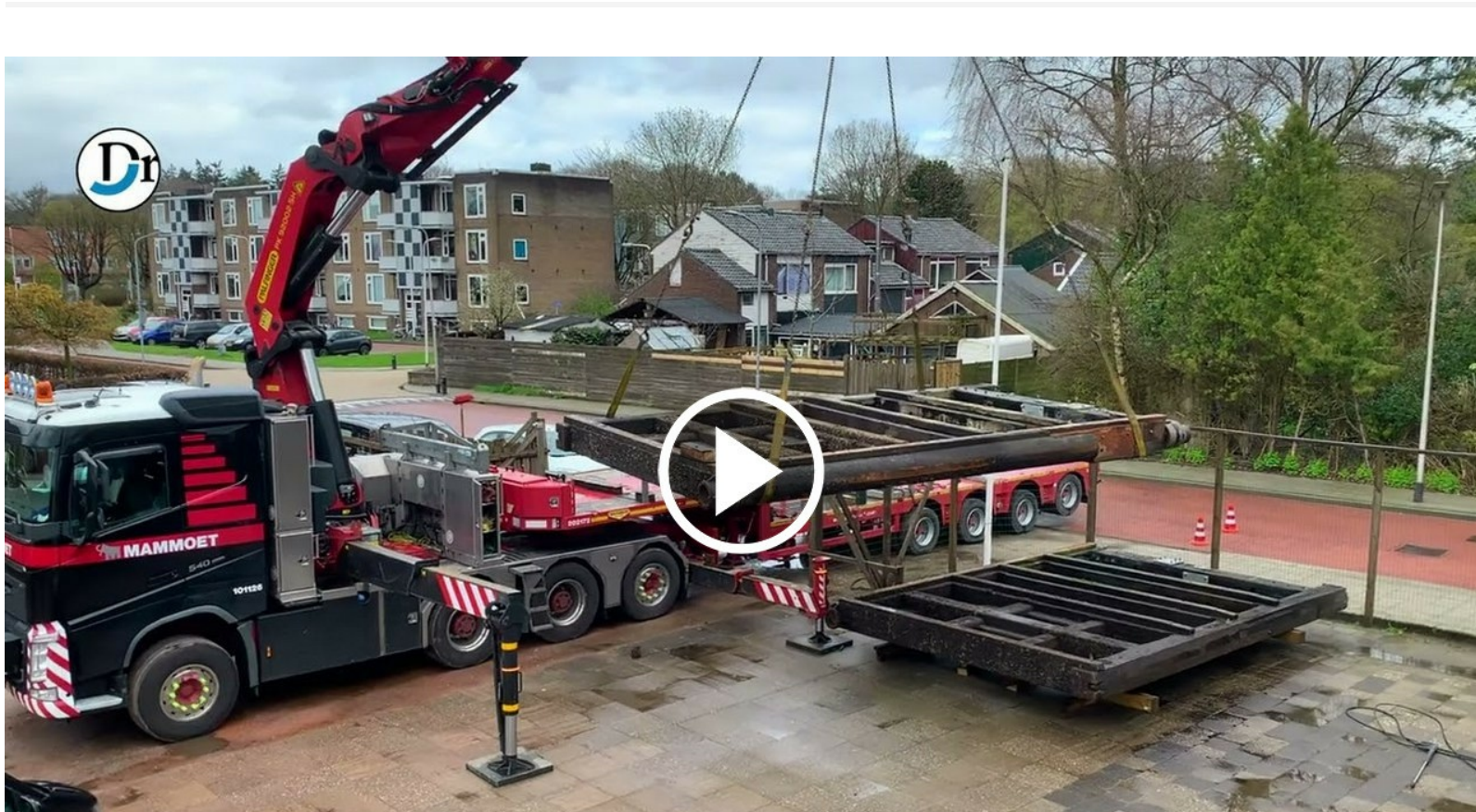
Contact

Heeft u een vraag over [De Groene As](#)?

Stuur dan een [mail](#) of bel met het Klantcontactcentrum (0592) 365555

[Anmelden nieuwsbrief](#)

[Lees meer en bekijk het filmpje](#)



Hoe vordert de aanleg?



Voortgang Assen:

De eindstreep voor het opleveren van het laatste deel in Assen is in zicht. Er wordt hard gewerkt aan de laatste meters van de doorfietsroute tussen de Europaweg en de sluis aan de Havenkade. Een groot deel van het beton is al aangebracht en ook de verlichting langs het fietspad is geplaatst.

Door het natte (najaars)weer duurt het langer dan voorzien, maar de aannemer hoopt nog voor de kerstvakantie het laatste beton te kunnen storten bij de brug over het Deurzerdiep. Of dat gaat lukken hangt af van het weer. Daarna kan het beton uitharden. De eerste fietsers kunnen naar verwachting begin

februari gebruik maken van het nieuwe fietspad.

Natuurvriendelijke oevers

Wel is het gelukt om de werkzaamheden aan de oever grotendeels gereed te maken. Op dit moment wordt samen met Waterschap Hunze en Aa's de oever op 'natuurvriendelijke' wijze ingericht. We verspreiden zaden van planten op de bodem van het kanaal die langs het Deurzerdiep groeien. De bedoeling is dat de aangroei van bepaalde soorten planten hierdoor wordt versneld. Zo ontstaat een oever die een aantrekkelijke plek is voor vissen en amfibieën.

[Lees het artikel](#)



Voortgang Groningen:

Fietstracé Fietstunnel A28 tot aan de Witte Molen

Voor het fietstracé vanaf de fietstunnel (A28) en de Witte Molen is de ondergrond stevig genoeg. Daartoe is circa twee jaar geleden door middel van een zandophoping een voorbelasting aangebracht. De voorbereidingen voor het selecteren van een aannemer voor de aanleg van dit deel van de doorfietsroute lopen. De aanbesteding zal in het eerste kwartaal van 2024 plaatsvinden. Daarna kan de aannemer in de zomer aan de slag met het verwijderen van overtollig zand om vervolgens de doorfietsroute aan te leggen. Ook worden dan de damwanden

bij de Meerwegbrug verankerd. Dat is nodig omdat het fietspad breder wordt en er meer draagkracht in de grond nodig is.

Fietstracé tussen de Witte Molen en de Oosterbroeksebrug

De provincie Groningen werkt op dit moment aan de afronding van het plan voor het gedeelte tussen de Witte Molen en de Oosterbroekseweg (voor een klein gedeelte in de provincie Drenthe). Belangrijke aandachtspunten hierbij zijn de inpassing van de doorfietsroute in de omgeving van de Witte Molen (vanwege de cultuurhistorische waarden) en in de Glimmermadepolder (vanwege de ecologische waarden en bomen). Zodra er overeenstemming is over het ontwerp kunnen Provinciale Staten in Groningen en de gemeenteraad van Groningen een realisatiebesluit nemen.

[Lees verder](#)

Geef uw mening over het ontwerp voor de brug bij de Witte Molen

De provincie Groningen heeft adviesbureau IPV Delft ingeschakeld voor het ontwerpen van de fietsbrug die bij het rijksmonument de Witte Molen wordt geplaatst. Belangrijk uitgangspunt voor het ontwerp is dat het past in het Drentsche Aa-gebied en architectonisch aansluit bij de door IPV Delft ontworpen brug over het Deurzerdiep in Assen. Het ontwerp zal in het voorjaar van 2024 ter inzage liggen. Omwonenden en belanghebbenden in de omgeving kunnen dan hun mening geven over het ontwerp via "[de Stem van provincie Groningen](#)".

[Lees verder over alle ontwikkelingen in Groningen](#)



Voortgang Tynaarlo:

Fietstracé Sluis de Punt-Oosterbroeksebrug

Voortrad de fietsroute tussen de dijk tussen de Groningerstraat (brug de Punt) en de Oosterbroeksebrug, moet eerst de dijk worden opgehoogd. Deze moet voldoen aan de huidige norm voor waterveiligheid. Het werk wordt in het eerste kwartaal van 2024 aanbesteed. Naar verwachting kan in het vierde kwartaal van 2024 gestart worden met de realisatie van de fietsstraat. Dit is afhankelijk van de eventuele restzettingen van de verhoogde dijk. De aanleg van de

fietsstraat zal emissie loos worden uitgevoerd. Er wordt gewerkt met waterstof en elektrisch aangedreven materieel.

Vriezerbrug:

Het ontwerp bestemmingsplan Vriezerbrug heeft deze zomer ter inzage gelegen. De volgende stap is het opstellen van de nota waarin op de ingekomen zienswijzen wordt gereageerd. Verwachting is dat de gemeenteraad het bestemmingsplan in het eerste kwartaal van 2024 vaststelt. In de tussentijd zijn er onderzoeken gestart die nodig zijn om informatie te verzamelen voor de bouw van de tunnel. Zoals het aanleggen van een meetsysteem voor grondwater en een onderzoek naar de conditie van de damwanden.

[Lees verder over alle ontwikkelingen in Tynaarlo](#)



Duurzame fietsverlichting

In oktober zijn twee duurzame lichtmasten geplaatst langs het Noord-Willemskanaal ter hoogte van de kruising met de Tip en de Onlandweg in de gemeente Tynaarlo. Dit draagt bij aan een veilige kruising. De lichtmasten zijn voorzien van een zonnepaneel. De opgewekte energie wordt opgeslagen in een accu in de mast. De verlichting is 'dynamisch' ingesteld, dat betekent dat het licht alleen brandt als er een fietser passeert.

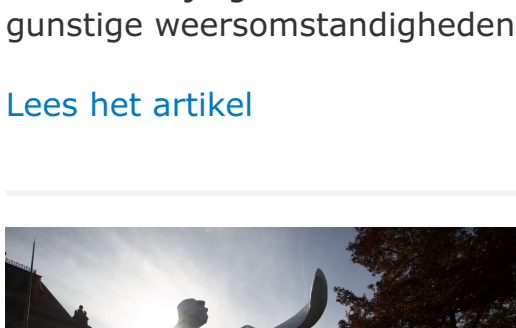


Aanpassing fietsers bij landbouwsluizen de Tip en Onlandweg (Tynaarlo)

Om het doorgaande autoverkeer over de doorfietsroute te weren zijn er landbouwsluizen in de Tip en de Onlandweg aangelegd. Uit onderzoek is gebleken dat er is nagenoeg geen doorgaand autoverkeer meer over de doorfietsroute. Voor fietsers bleek het betonblok in de landbouwsluizen een vervelend obstakel. Daarom zijn in de landbouwsluizen LED-spots, glasballen ('kattenogen') en reflectoren aangebracht. Daarnaast is het beton wit gecoat en markering aangebracht.

Bij zonnig weer bleek de witte markering op een grijze betonondergrond echter minder goed zichtbaar. In overleg met de Fietsersbond hebben wij besloten om de markering aan te passen. Daarom gaan we de markering verlengen (aan weerszijden tot 15 m voor het betonblok) en komen er ribbels op. Hierdoor worden de fietsers tijdig geattendeerd op de landbouwsluizen. Ook wordt het betonblok geel. Door de natte weersomstandigheden was het niet mogelijk om de definitieve (reflecterende) markering aan te brengen. Voor de veiligheid van fietsers is voor de korte termijn gekozen voor een tijdelijke markering (wegenvers). Zodra er in het voorjaar gunstige weersomstandigheden zijn, brengen wij de definitieve markering aan.

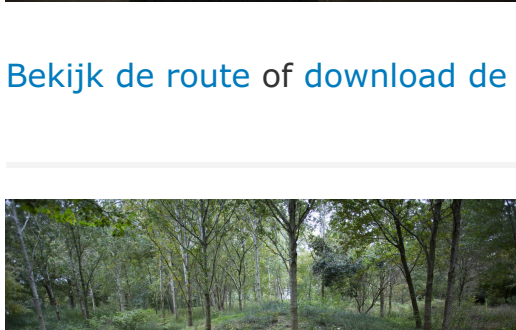
[Lees het artikel](#)



Beleefroute met startpunt Groningen sluit aan op fietsnetwerk Groningen

De beleefroute 'Meanderen om De Groene As' met startpunt Groningen, is opgenomen in het fietsknooppuntennetwerk van Routebureau Groningen. De beleefroute sluit naarmate aan maar wijkt daardoor wel iets af van de originele route. Fietsers kunnen de route nog steeds fietsen vanuit de Shary-app of kiezen voor de iets langere route die via de knooppunten leidt die het routebureau heeft uitgezet.

[Bekijk de route of download de app met startpunt Groningen](#)

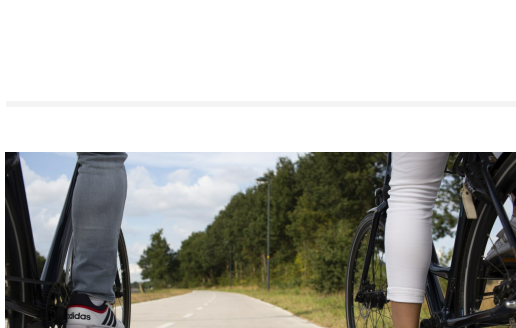


Ontdek het winterschone landschap

Weer of geen weer? De beleefroutes zijn ook goed te fietsen om het winterschone landschap te ontdekken en bewonderen. Kent u het verhaal van de Groningse familie Scholten? Ervaar de historie en bekijk hun nalatenschap in de stad Groningen en langs het Paterswoldmeer langs de beleefroute:

[Nagelaten door de familie Scholten - YouTube](#)

[En ontdek alles over de beleefroutes](#)



Bekijk de (tijdelijke) fietsroute op de kaart

De doorfietsroute Assen-Groningen is voor ruim de helft in gebruik. Op deze kaart leest u welke delen van de route klaar zijn en welke nog niet zijn ingericht maar waar wel gefietst kan worden. De kaart is een gedetailleerde weergave en helpt u bij het plannen van uw fietstocht tussen Assen en Groningen. Op de plekken waar de route nog niet klaar is kunt u de bewegwijzeringsborden volgen.

[Hoe fiets ik van Assen naar Groningen? - Provincie Drenthe](#)

provincie Drenthe

Gemeente Assen

gemeente Tynaarlo

Ministerie van Infrastructuur en Waterstaat

provincie groningen

Gemeente Groningen

Regio Groningen-Assen

Privacy

We vinden privacy en transparantie erg belangrijk. De gegevens die we gebruiken voor deze mailing verstrekken we daarom niet aan derden en gebruiken we ook niet voor andere doeleinden. Op [de website](#) vindt u onze volledige privacyverklaring. Wilt u de e-mails over dit onderwerp niet meer ontvangen? Geen probleem, dan kunt u zich uitschrijven door op 'afmelden' onderaan deze e-mail te klikken.



Website Doorfietsroute Assen-Groningen

Deze e-mail is verstuurd aan {{email}}.

Als u geen nieuwsbrief meer wilt ontvangen, kunt u zich hier afmelden.

U kunt ook uw gegevens inzien en wijzigen.

Voor een goede ontvangst voegt u post@drenthe.nl toe aan uw adresboek.