

Integraal Plan Natuurgebied Havelte-Oost

Lijnen naar de toekomst van een uniek gebied



Havelterberg



Echt unieke natuurgebieden zijn schaars in Nederland. De Havelterberg, het Westerzand, het Oosterzand en het Uffelterbinnenveld zijn de krenten in de pap van een uitgestrekt, bijzonder natuurgebied: Havelte-Oost. Bovendien is Havelte-Oost is ook één van de belangrijkste archeologische gebieden van Nederland. Het is niet voor niets dat dit gebied in de gemeente Westerveld op de lijst van bijzondere natuurgebieden van de Europese Unie staat. Die lijst vormt de basis voor een Europees netwerk van waardevolle gebieden die samen Natura 2000 vormen. De Europese Unie wil dat de lidstaten ervoor zorgen dat de gebieden op de lijst zich waar nodig herstellen en tot in lengte van jaren hun waarde behouden of nóg mooier worden.

Genieten van de natuur

Het bijzonder aantrekkelijke landschap met zijn hoogteverschillen, vennen, bossen en heide vormt

Opmerkelijk gebied

een heerlijk recreatiegebied. Wandelaars, fietsers en ruiters komen van heinde en ver om hier te recreëren in de natuur. Bovendien draagt het gebied bij aan een goed vestigingsklimaat voor bewoners en ondernemers. Middenstand en recreatie-ondernemers plukken de vruchten van de bijzondere natuur in dit deel van de gemeente Westerveld.

Evenwicht

Natuurgebieden staan vaak onder grote druk. Dat is in Havelte-Oost niet anders. Recreatie, ontwatering, militair medegebruik en landbouwkundige ontwikkeling beïnvloeden het gebied. Om ervoor te zorgen dat de waarden van het gebied overvloedig blijven, is het belangrijk om evenwicht tussen de verschillende belangen na te streven. Daarom heeft een breed samengestelde projectgroep een Integraal Plan opgesteld, dat enerzijds een basis biedt voor behoud, beheer en herstel van de natuur, en anderzijds garandeert dat er een toekomst is voor recreatie en andere vormen van gebruik.

Achtergronden

Het natuurgebied Havelte-Oost is in eigendom en beheer bij meer dan vijf verschillende eigenaren. Dat vraagt om het afstemmen van gebruik, beheer en inrichting. De gemeente Westerveld en de provincie Drenthe hebben het initiatief genomen om gezamenlijk met alle belanghebbende partijen in 2008 een Integraal Plan op te stellen. Het is de bedoeling dat dit plan een belangrijke bijdrage vormt voor het Natura 2000-beheerplan.

Het Integraal Plan is gemaakt om er voor te zorgen dat het natuurgebied met zijn bijzondere kenmerken ook voor onze kinderen en kleinkinderen bewaard blijft. Het fundament voor het plan is de gezamenlijke aanpak door alle betrokken partijen. Het Integraal Plan heeft geen wettelijke status. Na de vertaling van de maatregelen in het Bestemmingsplan Buitengebied van de gemeente Westerveld en in het Beheerplan Natura 2000 is die wettelijke status er wel.

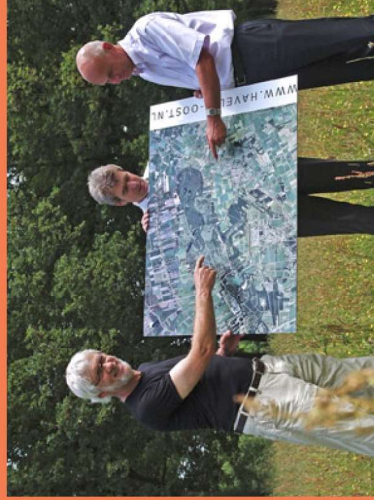


Aanpak

Het maken van verschillende plannen voor een en hetzelfde gebied leidt vaak tot verwarring en hogere kosten. Het is veel efficiënter om plannen op elkaar af te stemmen. Ook voor het gebied rond Havelte zijn diverse plannen in de maak, zoals het Masterplan voor de Havelteberg, het beheerplan voor het Natura 2000-gebied Havelte-Oost, de veranderingen in het militaire gebruik, etc. Daarom is een Integraal Plan voor Natuurgebied Havelte-Oost het middel om de diverse plannen op elkaar af te stemmen en te integreren. Ook voor bewoners en belanghebbenden in het gebied biedt een Integraal Plan overzicht op alle doelen en projecten die op stapel staan. Het

draagvlak voor de uitvoering groeit door integrale aanpak. In Natuurgebied Havelte-Oost hebben provincie en gemeente de handen ineen geslagen om een plan te maken dat recht doet aan alle wensen en mogelijkheden die de omgeving stelt. Het Integraal Plan is opgesteld door een breed samengestelde projectgroep waar in alle belangrijke partijen zijn vertegenwoordigd. De aanpak voor Havelte-Oost biedt de gelegenheid om uit te testen of een integrale aanpak ook een goed idee is voor andere gebieden in Drenthe waar een Natura 2000-beheerplan moet worden opgesteld.

De aanbevelingen uit het plan zijn sterk op de uitvoering gericht. Het Integraal Plan is daarom het fundament voor een uitvoeringsplan, waarin de doelstellingen naar praktische



projecten zijn vertaald. Voor de uitvoering van de plannen is samenwerking nodig, die door het samen maken van een Integraal Plan goed op gang is gekomen. De hoofdlijnen in het Integraal Plan staan in deze brochure.

Basis

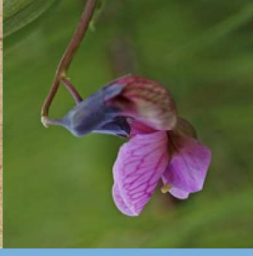
Om wensen en meningen uit de regio mee te laten wegen zijn er vier verkenningsonderzoeken gehouden in de omliggende dorpen. Hier zijn wensen en gedachten geïnventariseerd. In de projectgroep zijn de uitkomsten van onderzoek en verkenningsonderzoeken besproken, evenals alle concepten van het Integraal Plan. In een later stadium zijn drie thema-avonden gehouden, waar de thema's natuur en water, recreatie en ontsluiting en cultuurhistorie en educatie centraal stonden. De informatie die op alle avonden naar voren kwam, vormt mede de basis voor het Integraal Plan. Eerst luisteren, dan schrijven. Op de website www.havelte-oost.nl vindt u alle verslagen en presentaties.



Bosveen



Icarusblauwje



Knollathyus

Wie het gebied nadert vanaf Waperveen ziet al vanuit de verte, dat Nederland niet overal even vlak is. Eenmaal bij de hunebedden is goed te zien dat de Havelteberg een meter of tien boven het omringende landschap prijkt. Dat opmerkelijke hoogteverschil is ontstaan in de voorlaatste ijstijd, zo'n 150.000 jaar geleden. Toen schoof een gigantische gletsjer een vracht aan stenen, zand en leem voor zich uit. Toen het ijs smolt bleef dit materiaal als een berg keileem achter. Later, tijdens de laatste ijstijd, blies de wind een sievig zandpakket over grote delen van het gebied. Ook ontstonden in die tijd plassen en venmen. Toen het warmer en natter werd, vulden deze plassen en venmen zich met veen.

Hunebedden

In de Steentijd verscheren de eerste mensen in beeld. Zij pegen hier op het wild. Later, zo rond 3000 jaar voor Christus vestigden bewoners zich definitief in onze regio. Zij ontgonnen stukken bos en legden akkertjes aan. Uit die tijd stammen de hunebedden: bijzondere grafmonumenten uit een bijzondere tijd. Uit de periode tussen de hunebedbouwers en de vroege middeleeuwen zijn ook andere monumenten bewaard gebleven, zoals grafheuvels en een akkercomplex uit de late Brons- en IJzertijd, een zogenaamd Celtic Field. Er zijn zoveel sporen uit de lang vervlogen periode in de bodem achtergebleven, dat deskundigen Natuurgebied Havelte-Oost wel het Pompei van het Noorden noemen.

Donkere dagen

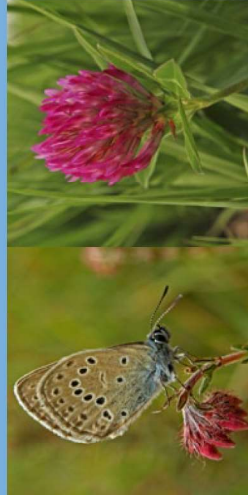
In de Middeleeuwen ontstond het zo bekende esdorpenland-schap, gekenmerkt door uitgestrekte heidevelden, akkers op de essen en graslanden in de beekdalen. Dit landschap is rond Havelte en Uffelte nog goed te herkennen. In de 20e eeuw



Grafheuwel

brak een donkere periode aan, een zwarte bladzijde in de geschiedenis van Havelte en omgeving: de Tweede Wereldoorlog. Het dorp Darp verdween vrijwel geheel ten gunste van het militaire gebruik door de Duitsers. In de natuur werd een tweetal vliegvelden aangelegd, waarvan er één niet voor het eind van de oorlog werd voltooid. Tevens fabriceerden de Duitsers taxibanen, hangars, gebouwen en verschenen er loopgraven en tankgrachten. Door bombardementen is het gebied zwaar getroffen. Nog steeds zijn bomkraters, de resten van de hangars en vliegvelden te zien. Opmerkelijk is, dat op de resten van de vliegvelden al in de jaren vijftig de eerste orchideeën groeiden. Inmiddels hebben deze gebieden zich tot schitterende natuurterreinen ontwikkeld.

Gentianablanwtje



Bochtige klaver



Rietorchis



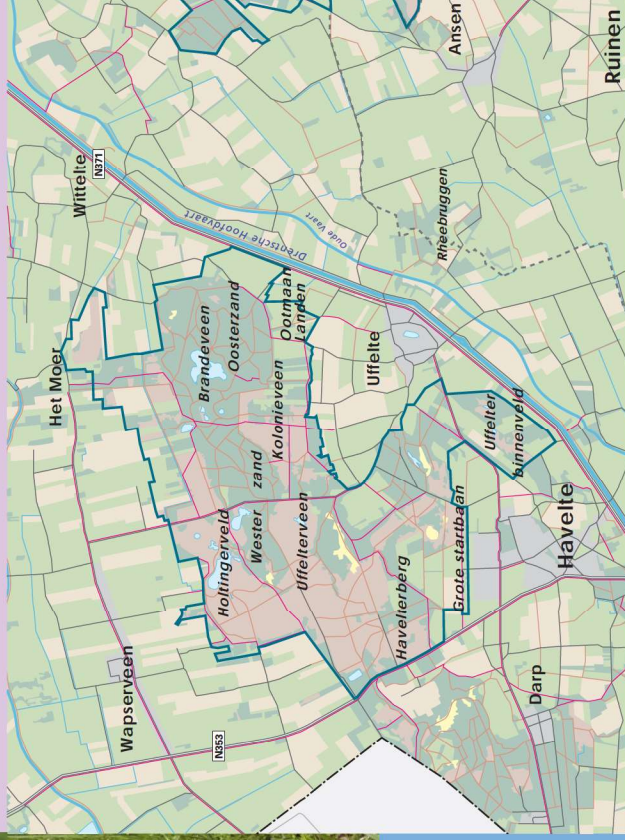
Uitzonderlijke natuur

De combinatie van een bijzondere bodem (met leem, arm zand en veen) met het vroegere boereengebruik leverde een rijke flora en fauna op. De relatief kalkrijke leem van de Havelterberg zorgt er voor dat het regenwater uiterst langzaam in de bodem zakt. Daardoor vinden we planten van vochtige omstandigheden boven op de berg. In de omgeving van Havelte komen de meeste plantensoorten van Drenthe voor. Bijzondere soorten ook, zoals moeraswespenorchis, rozenkransje, bochtige klaver, kno lathyrus, addertong en maanvaren. In een afwisselend natuurlandschap vinden vogels zowel ruim voldoende voedsel als ruimte om er te nestelen. De tapuit bijvoorbeeld is een karakteristieke, zeldzame vogel van open, atwisselende heide. Het is van Europees belang om de tapuit voor Havelte te behouden. Havelte-Oost is bovendien rijk aan amfibieën en reptielen. De adder is het bekendste reptiel, maar ook een schuwer beest als de hazelworm komt hier vrij veel voor. De kamsalamander is een beschermde soort die het opmerkelijk goed doet rond Havelte. Drenthe heeft een belangrijke taak heeft om dit bijzondere beestje te beschermen.

<< Adder
< Tapuit

“Natura 2000” en andere etiketten

De bijzondere karakteristieken van Natuurgebied Havelte-Oost zijn redenen om dit gebied op te nemen in het Europese netwerk van Natura 2000-natuurgebieden. Havelte-Oost is in 2003 aangemeld bij de Europese Unie voor bescherming via de Habitatrichtlijn. Inmiddels is deze bescherming overgenomen door de Natuurbeschermingswet 1998, die wet is op 1 oktober 2005 in werking getreden. In november 2006 heeft de minister van Landbouw, Natuur en Voedselkwaliteit een ontwerp-aanwijzingsbesluit voor het gebied Havelte-Oost gepubliceerd. Nadat er voor dit gebied een beheerplan is opgesteld (naar verwachting in 2009) zal de minister een definitieve aanwijzingsbesluit publiceren.



In het aanwijzingsbesluit staan enkele typen natuurgebied genoemd, waarvoor Havelte-Oost van groot belang is. De belangrijkste zijn:

- Stuitvanden
- Heidevelden met kraaiheide
- Vennen
- Vochtige en droge heide
- Schrale graslanden
- Hoogveen
- Oude eikenbossen

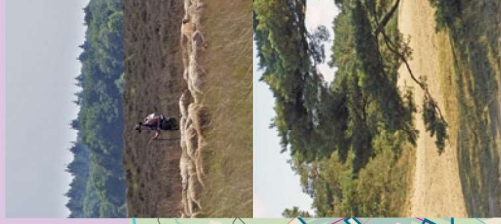
In deze terreinen speelt de bescherming van de natuur de hoofdrol. Soms is het nodig de oppervlakte uit te breiden, zoals van stuifzand en van vochtige heide. Bovendien zijn er twee diersoorten die extra bescherming nodig hebben: de tapuit (een vogel van droge heide) en de kamsalamander (die komt vooral in poelen voor).

Meer plannen

Er zijn meer plannen en nota's die voor het gebied van groot belang zijn. Landelijk bezien zijn dat o.a. de Nota Ruimte en het Tweede Structuurschema Militaire Terreinen. Daarnaast vormt het Provinciaal Omgevingsplan het beleidskader. Op gemeentelijk niveau spelen de Kadernota Buitengebied en het Bestemmingsplan Buitengebied een grote rol.

Masterplan Havelterberg

Om de recreatie op de Havelterberg in goede banen te leiden, is de gemeente Westerveld begonnen aan het Masterplan Havelterberg. Dit plan richt zich op de balans tussen natuur en recreatie in dit gebied. Vanwege het opstellen van het Integraal Plan Natuurgebied Havelte-Oost is de nadere uitwerking van het Masterplan even opgeschort. Door gebruik te maken van de uitkomsten uit het Integraal Plan kan de gemeente Westerveld het Masterplan verbeteren en aanvullen doordat het Integraal Plan verbanden legt met ontwikkelingen elders in het natuurgebied.



Toekomstplannen voor Havelte-Oost

Kansen voor recreatie

Een natuurgebied als Havelte-Oost is bijzonder geschikt als recreatiegebied. Genieten van de natuur tijdens wandelingen en fietstochten. De bezoekers zijn te verdelen in dagjesmensen en verblijfsrecreanten. Deze laatste groep logeert in hun vakantiehuisje. De inwoners van de gemeente Westerveld die het gebied – hun achtertuin – bezoeken, tellen mee bij de dagjesmensen. Het gebied vormt de kip met de gouden eieren voor veel recreatieondernemers en anderen die leven van het toerisme. De projectgroep doet de volgende aanbevelingen:



- Om de natuur te sparen en tevens kansen te bieden aan het toerisme, stelt het Integraal Plan voor om te werken aan zonerings van de recreatie. Rustig in de kern, minder mogelijkheden langs de buitenrand. De projectgroep beveelt aan om waar mogelijk de kwaliteit van fiets- en wandelpaden en ruiterroutes te verbeteren. Een fietsroute helemaal rond het gebied is een belangrijke wens vanuit de bevolking. Dat sluit goed aan bij de wensen van de gasten op de recreatiebedrijven.
- Zoals in het Masterplan Havelterberg al is geopperd, is de aanleg van een grote parkeerverziening aan de Van Helomaweg in combinatie met een infocentrum, een effectieve manier om bezoekers op te vangen en verder te leiden. Het plan beveelt aan om dit gebied als Hoofdtoegang tot Natuurgebied Havelte-Oost te laten functioneren. Van hieruit kunnen thematische en andere wandel- en fietsroutes bezoekers leiden naar mooie plekken waar iets van de historie en de natuur te zien is (b.v. archeologie, Tweede Wereldoorlog, heidsbocher, vennen, etc.). Ook op andere plekken aan de rand van het gebied kunnen kleine parkeerplaatsen en speciale wandelroutes aangelegd worden.
- De rust in het gebied neemt toe als er minder auto's komen. Daarom stelt de projectgroep voor om zandwegen en de Hunebeddenweg te bestemmen voor wandelaars, fietsers en ruiters. De Studentenakweg blijft in hun visie open voor gemotoriseerd verkeer. Gebruikers en eigenaren houden natuurlijk toegang tot hun percelen, ook met de auto. Ook mindervaliden kunnen terecht op de wegen.
- Sommige plaatsen vragen om het vergroten van de rust voor mens en dier. Dat kan door een heldere structuur aan te brengen in de huidige wirwar aan paden, zoals aan de voet van de Havelterberg. In die gebieden kunnen bijvoorbeeld overvolle en onduidelijke paden worden afgesloten en andere paden juist verbeterd.
- Het gebruik van paden kan beter gescheiden worden naar hun functie. Dat houdt in dat wandelaars b.v. niet gestoord worden door fietsers en ruiters. Voor hen zijn andere paden bestemd.
- Voor mensen die slecht ter been zijn, adviseert de projectgroep de aanleg van een verhard wandelpad.
- Om de leefbaarheid in de dorpen en de economische draagkracht te vergroten, is het vergroten van de kwaliteit van de recreatiebedrijven belangrijk. Beperkte nieuwbouwing of uitbreiding van recreatiebedrijven passend bij de schaal en kwaliteiten van het gebied kan noodzakelijk zijn. Rond Waperveen, Uffelte en Uffelte liggen mogelijkheden.
- Recreatie-ondernemers zijn de gastvrouwen en gastheren van het gebied. Zij kunnen een grote rol spelen in de voorlichting over de bijzondere aspecten van natuur, landschap en historie. Daarvoor beveelt de projectgroep aan om voorlichtingsmateriaal en cursussen te maken, zodat de ondernemers en hun personeel goed zijn ingewerkt in het gebied.
- Benut de recreatiemogelijkheden in omliggende gebieden beter. Hierdoor vergroten we de kansen voor een evenwichtige ontwikkeling van recreatie. Voorbeelden zijn Rheebruggen, Havelte-West, het Dwingelderveld en tussenvallende landbouwgebieden. Hierdoor kan het rustiger worden in de kern van Havelte-Oost.
- Breng bezoekers niet in verwarring door onduidelijke borden.
- De instelling van enkele losloopegebieden voor honden is in studie. Vooralsnog kunnen honden in het hele gebied alleen aangelijfd terecht.

Kansen voor natuur en landschap

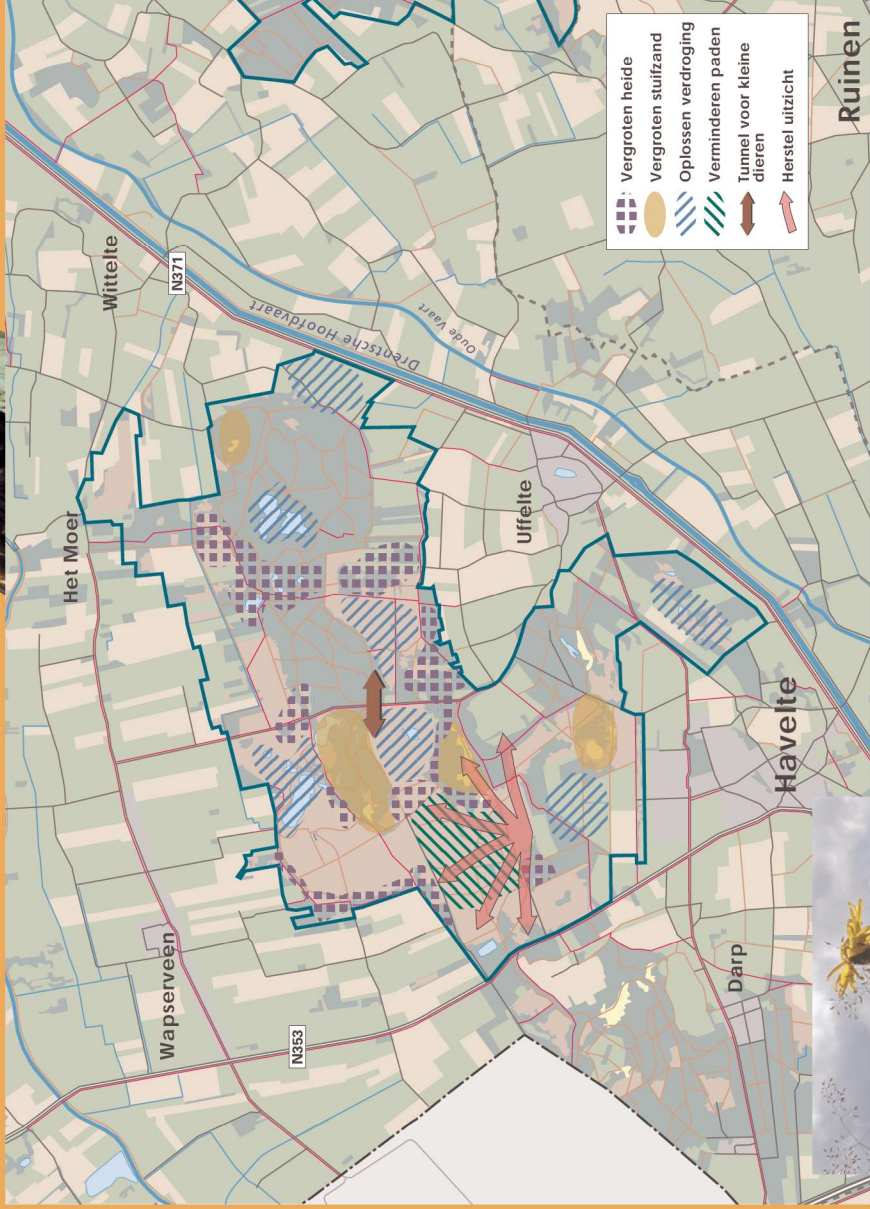
Het Natuurgebied Havelte-Oost is volstrakt uniek. Zonder beheer en bescherming zal het gebied veel van zijn glans verliezen. Europa verwacht van Nederland een actief beleid om het gebied afdoende te beschermen. Het beheer zoals dat de laatste jaren gevoerd is – begrazing, plaggen, maaien, opslag verwijderen, etc. – zal in grote lijnen worden voortgezet. Toch is er hier en daar méér nodig, b.v. om het dichtgroeien van heide en stuifzand tegen te gaan. Want met name deze twee soorten natuur zijn zo waardevol en aantrekkelijk. Bovendien is een deel van de natuur rond Uffelte en Havelte gebaat bij voldoende water van goede kwaliteit. Wanneer regenwater in vochtige heide met dopheide en veenpluis snel wordt afgevoerd, zal zo'n gebied verdrogen. Tegelijkertijd zullen ook andere planten en dieren het gebied de rug toekeren. Lokaal hebben de beheerders al veel gedaan om voldoende water vast te houden. Toch is het nodig om de waterhuishouding meer aandacht te geven. Daarom stelt de projectgroep maatregelen voor in de volgende zeven gebieden:

- Uffeltinnenveld
- Vennen Holtingenveld
- Ven ten noorden van de Grote Startbaan
- Landbouwpercelen ten noorden van de Grote Startbaan
- Uffelterven en Kolonieveen
- Brandveeën en omgeving
- Ootmaanlanden

In die gebieden kan het zijn dat sommige greppels en sloten dicht gaan, dat er stuwfjes verschijnen of dat enkele percelen aangekocht worden.



Buizerd



Valkruid



Andere aanbevelingen zijn:

- Recreanten langs kwetsbare natuur leiden in plaats van er dwars doorheen. In het broedgebied van de tapuit bijvoorbeeld, aan de voet van de berg. liggen veel paden. Hier zullen een aantal paden verdwijnen om de kans op verstoring van de tapuit te verkleinen.
- Het samen met het Ministerie van Defensie beperken van het aantal paden waar militaire voertuigen komen en het lokaal anders geleiden van het militair verkeer.
- Herstel van het karakteristieke heidelandschap door het terugdringen van opslag van struiken en jonge bomen op de heide.
- Herstel van stuifzand en heide door het weghalen van bomen en struiken op een beperkte oppervlakte: dit is heel belangrijk voor planten en dieren van heide en open bossen, zoals valkruid, klokjesgentiaan, nachtzwaluw, tapuit en grauwe klauwier.
- Plaggen van enkele stukken in het oude stuifzand om weer beweging in het zand te krijgen, waar natuurwaarden en het militaire gebruik dat toelaten.
- In meer gebieden runderen laten grazen: zo wordt jonge opslag van bomen en ruige grassen opgeruimd. Dat komt de kwaliteit van de heide ten goede.
- Uitbreiding van de schaapskudde. Hoe meer schapen, hoe meer er gewerkt wordt aan de vitaliteit van de heide.
- Als de schaapskudde verplaatst wordt naar de Van Helomaweg, kan de kudde sneller en langer op de heide zijn. Om te voorkomen dat bijzondere planten wordt weggevoerd, zullen de schapen in het voorjaar enkele gebieden mijden.
- Herstel van het uitzicht vanaf de Havelterberg. Zo wordt de heuvel weer goed zichtbaar.
- Om het de kanslamander naar de zin te maken, zullen de beheerders nieuwe poelen aanleggen en bestaande poelen en vennen beter geschikt maken door b.v. de randen open te kappen.
- Waar nodig zullen tunnelhjes voor dieren onder wegen aangelegd worden: dan wordt de kans op doordrijven een stuk minder.
- Kinderen warm maken voor de unieke natuur in Havelte-Oost door educatieve projecten op te zetten.



Kansen voor archeologie en cultuurhistorie

De historie van Natuurgebied Havelte-Oost is uitzonderlijk rijk. In de bodem zijn veel archeologische vondsten gedaan. De hunebedden van Havelte zijn wijd en zijd bekend. De grafheuvels vallen door hun vorm prachtig op in het omringende landschap. Maar er is nog veel meer, vooral onder de grond. Reden genoeg om zuinig te zijn op het gebied. Bovendien laat het landschap zich lezen als een spannend boek. Over elk plekje is wel iets te vertellen. Niet alleen uit lang vervlogen tijden, maar ook uit de turbulente oorlogsperiode 1940-1945. Deze twee factoren – de rijke archeologische waarde en het historische landschap – zijn de redenen voor de volgende aanbevelingen en acties:

- Houd bij ingrepen in het gebied rekening met de rijkdom van het 'archief' in de bodem
- Schakel deskundigen in bij ingrepen in het gebied
- Laat archeologische vindplaatsen en historische monumenten met rust
- Maak bezoekers en anderen enthousiast voor Havelte-Oost
- Betrek kinderen bij de historie door educatieve projecten op te zetten
- Realiseer leuke thematische wandel- en/of fietsroutes
- Besteed ruim aandacht aan archeologie en historie in een eventueel te bouwen informatiecentrum. Werk hiervoor samen met andere archeologische centra

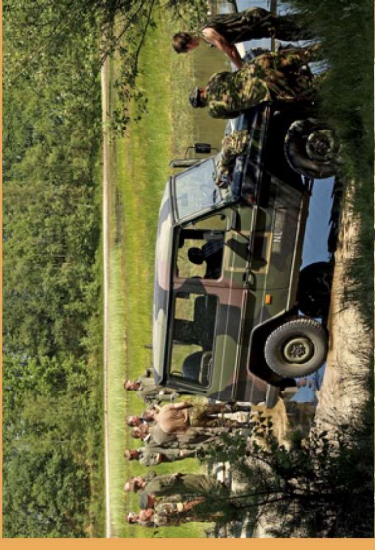


Kansen voor militair gebruik

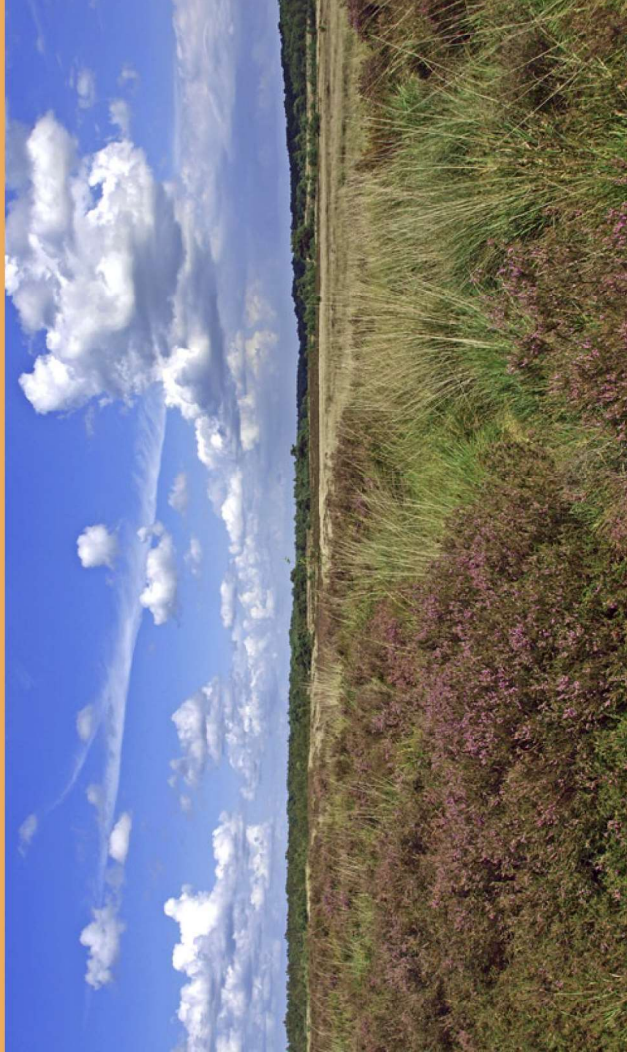
Natuurgebied Havelte-Oost is al decennia lang een belangrijk oefengebied voor de landmacht. Van de 1300 hectare die het Ministerie van Defensie nu in gebruik heeft gaat de oppervlakte terug naar ongeveer 260 hectare, direct ten oosten van de Van Helomaweg. Deze oppervlakte is bedoeld voor relatief extensieve oefeningen, zoals oefeningen te voet en bivak oefeningen. Militaire voertuigen gebruiken alleen de paden en wegen in het gebied. Zware voertuigen zoals tanks mogen slechts incidenteel van de doorgaande zandpaden gebruik maken en pas na toestemming van de terreinopzichter.

Enkele plaatsen zijn gevrijwaard van militair gebruik, zoals archeologisch belangrijke plekken of delen met bijzondere natuur.

Door het extensieve karakter van de oefeningen zijn geen belangrijke verstoringen van de natuur of van de recreatie te verwachten. Tijdens de voorbereiding van het Integraal Plan heeft Defensie laten zien actief mee te denken bij het realiseren van een betere inrichting van het gebied, zoals bij het vergroten van stuifzand en het verminderen van paden. Bovendien heeft Defensie al bewezen, dat zij het beheer van het natuurgebied serieus neemt. Ook in de toekomst zal zij opereren als een professioneel beheerder en een betrouwbare partner met oog voor de belangen van natuur en recreatie.



De Doize



Natuurgebied Havelte-Oost, een uniek gebied met toekomst!

Als er één ding duidelijk is geworden gedurende de periode dat er aan het Integraal Plan is gewerkt, dan is het wel dat Havelte-Oost een héél bijzonder natuurgebied is. Een gebied waar je een oergevoel krijgt en heerlijk kunt dwalen. Geen wonder dat dit gebied Europese bescherming geniet. Ook is het zonneklaar dat de bewoners in de directe omgeving trots zijn op het natuurgebied, dat zij er ieder op hun eigen manier van genieten en dat in lengte van jaren hopen te doen. De projectgroep heeft dat goed begrepen. Daarom is het Integraal Plan een ijkpunt voor de toekomst. De toekomst van Havelte-Oost als natuurgebied en de toekomst van het terrein als belangrijk recreatiegebied. En ook een toekomst als schatkamer van het rijke verleden. Want Natuurgebied Havelte-Oost kent in Nederland zijn gelijke niet en is het waard om zuinig op te zijn. Het Integraal Plan wil daar een belangrijke bouwsteen voor zijn, voor de natuur, voor de geschiedenis én voor u!



Eekhoorn
Foto: Jasper Dekker



Meer informatie

- Internet: www.havelte-oost.nl
- Email: havelteoost@drenthe.nl
- Provincie Drenthe, postbus 122, 9400 AC Assen, tel. 0592-365555; www.drenthe.nl
- Gemeente Westerveld, Postbus 50, 7970 AB Havelte, tel: 0521-349 349; www.gemeentewesterveld.nl

Colofon

Samenstelling: Projectgroep Havelte-Oost
Vormgeving: Docucentrum provincie Drenthe
Cartografie: Provincie Drenthe, sectie GIS
Fotografie: Hans Dekker (behalve waar vermeld)
© Provincie Drenthe, Assen; augustus 2008

