

Landschapsvisie Drentsche Aa 2.0

STROOTMAN
LANDSCHAPSARCHITECTEN

Funenpark 1-D
1018 AK Amsterdam
Nederland
T. +31(0)20-419.41.69
bureau@strootman.net
www.strootman.net

Bewonersbijeenkomst | 21 september 2016



1

Inleiding

Inleiding

- De landschapsvisie uit 2004 stond vooral in het teken van de tegenstelling tussen cultuurhistorische en ecologische ambities.
- Door de integrale, ontwerpende benadering heeft de landschapsvisie daar een zinvolle en productieve koers voor uitgezet.
- De afgelopen jaren vragen diverse ontwikkelingen en nieuwe opgaven om een uitspraak in de landschapsvisie, zodat hieraan sturing kan worden gegeven.

Landschapsvisie 2004 in 2016

- De landschapsvisie 2004 wordt nog steeds door velen in het gebied gebruikt als koersbepalend document.
- Het Drentsche Aa-gebied ligt er prachtig bij.
- Nog steeds een groot draagvlak in de streek.
- Ook veel waardering van buiten het gebied.
 - Nationale en Europese jaarboeken landschapsarchitectuur,
 - Harry de Vroome-penning (2005),
 - in 2015 genomineerd voor de Gouden Piramide 2015 (de rijksprijs voor inspirerend opdrachtgeverschap)



Recente ontwikkeling van hoogveenvegetaties (Gasterensche Diep)



Nieuwe schaapskooi bij het Ballooërveld



Nieuwe belvedères: Westersche Lage Landen



Grote projecten uitgevoerd: Ballooërveld



Grote projecten uitgevoerd: Strubben Kniphorstbosch



Laanbeplanting uit het beekdal verwijderd en nieuwe brug over het Westerdiep bij de N386

Belangrijke ontwikkelingen sinds 2004

- De klimaatopgave vraagt om het maken van keuzes.
- De landbouw is een dynamische sector, die voortdurend aan veranderingen onderhevig is.
- Europese regelgeving in het kader van Natura2000 wordt dominantier.
- Er is veel kennis ontwikkeld op het gebied van landschapsecologie, cultuurhistorie, geomorfologie e.a.
- Sinds 2004 zijn er diverse grote en kleine projecten uitgevoerd.
- Mensen willen sterker betrokken zijn bij inrichting en beheer van hun leefomgeving.
- Drenthe wil zich profileren als vrijetijdsprovincie.

Nieuwe plannen

- Inrichtingsvisie Beekdalen Drentsche Aa (parallel in ontwikkeling).
- Beheer-, Inrichtings- en Ontwikkelingsplan (BIO-plan 2.0) voor de Drentsche Aa (2012).
- Drentsche Aa bij de tijd, visie op duurzaam beleid in de 21e eeuw (Staatsbosbeheer).

Proces

- **Bewonersavond - 14 oktober 2015**
 - **werkgroepen leveren input voor landschapsvisie 2.0**
- **Presentaties werkgroepen - 8 maart 2016**
(bewoners, experts, studenten WUR, fotovergelijking)
 - **input is verwerkt in de landschapsvisie 2.0**

Inbreng van de bewoners: landschap

a. Dorpsommetjes, aanleg lukt nog wel, grote probleem is het onderhoud van de ommetjes (bewoners betrekken)

Verbeteren beheer, achterstallig onderhoud wegwerken:
Beheerplan maken voor de belvédères. Onderhoud organiseren in samenwerking met buurtbewoners.

Meer inschakelen boeren en bewoners bij beheer.

Opstellen van een raamwerk voor groot onderhoud en beheer natuurterreinen. Dit is een overall dekkend landschapsplan. Bijvoorbeeld in één keer alle wegbeplantingen op de veldgronden in één jaar aanpakken. In het jaar daarna de beplantingen waar beekdalen – wegen elkaar kruisen, etc.

b. Wandelroutes voor bezoekers

i. Routes duidelijk aangeven (voorbeeld van gedesoriënteerde bezoekers op het nu open Ballooërveld)

ii. Parkeerproblemen nog niet opgelost, men wil de auto zo dicht mogelijk bij het startpunt

iii. Versterken van de informatievoorziening bij startpunten/toegangspoorten; er is al veel gedaan, maar het kan nog beter

Het routenetwerk goed in beeld brengen. Voor de routes en informatievoorziening geldt dat deze zo terughoudend mogelijk zouden moeten worden vormgegeven.

c. Onderhoud/beheer van het landschap

i. Verdwijnen van uitzichten, dichtgroeien van het landschap (samen met bewoners en boeren uitvoeren, is een kans)

ii. Maar ook het coulissen landschap verdwijnt, meer open (bv. Ekehaar en omgeving)

iii. Hermeanderen Rolderdiep en Grolloerdiep

iv. Creëren van nieuwe wildernis (geen beheer) (Hart van Drenthe)

Verbeteren beheer, achterstallig onderhoud wegwerken:

Beheerplan maken voor de belvédères. Onderhoud organiseren in samenwerking met buurtbewoners.

Meer inschakelen boeren en bewoners bij beheer.

Opstellen van een raamwerk voor groot onderhoud en beheer natuurterreinen. Dit is een overall dekkend landschapsplan. Bijvoorbeeld in één keer alle wegbeplantingen op de veldgronden in één jaar aanpakken. In het jaar daarna de beplantingen waar beekdalen – wegen elkaar kruisen, etc.

Lokaal landschapsvormende processen en beheervormen testen, die zijn gebaseerd op gebiedseigen en historisch onderbouwde referenties.

d. Versterken van de informatie over de archeologische waarden

i. Ook voor de bewoners: weet waar je woont.

ii. Inventariseren streek informatie

iii. Verhalen vastleggen en delen

iv. Afstemming van Digitale dorpsatlas en Drents Archief-App (voorkom dubbelingen)

v. Opnemen in Landschapsvisie, behoefte aan 1 centrale trekker op dit gebied

vi. Virtualiseren (digitaal) van de cultuurhistorische en archeologische waarden

Concreet maken van bewonersparticipatie in planvorming en beheer

Inbreng van de bewoners: leefbaarheid

a. Ouderen trekken weg, kunnen niet blijven wonen (vergrijzing kans voor het landschap, maar probleem voor de leefbaarheid)

Niet meegenomen in de landschapsvisie 2.0

b. Het is een kwaliteitsgebied, trek jongeren aan

Niet meegenomen in de landschapsvisie 2.0

c. Woningbouw passend bij de omgeving (maar geen Orvelte)

In hoofdstuk 6: Deeluitwerkingen worden verschillende voorstellen gedaan voor bestaande te verbeteren dorpsranden en voor hoe nieuwe dorpsranden kunnen worden ingepast.

d. Streekeigen beplanting blijven promoten in de dorpen

In hoofdstuk 6: Deeluitwerkingen worden verschillende voorstellen gedaan voor bestaande te verbeteren dorpsranden en voor hoe nieuwe dorpsranden kunnen worden ingepast.

e. Creatief omgaan met de bestaande bebouwing, ruimte voor ruimte, splitsen grote woningen in meerdere eenheden.

In hoofdstuk 6: Deeluitwerkingen worden verschillende voorstellen gedaan voor bestaande te verbeteren dorpsranden en voor hoe nieuwe dorpsranden kunnen worden ingepast.

f. Er is dorpstrots, maar je went er ook aan om in een mooi gebied te wonen

Niet meegenomen in de landschapsvisie 2.0

g. Afstemming culturele activiteiten in de dorpen, centraal punt: op weg naar een streekagenda

Niet meegenomen in de landschapsvisie 2.0

h. BOKD een rol in de afstemming tussen dorpen, geen nieuwe structuren

Niet meegenomen in de landschapsvisie 2.0

Conclusie: de visie blijft in grote lijnen overeind

- Het motto 'behoud door vernieuwing' blijft een centraal thema voor de landschapsvisie.

2

Hoofdlijnen van de Landschapsvisie

Groningen

Groningen

Haren

Roden

Veendam

Assen

Stadskanaal



© 2007 Europa Technologies
Image © 2007 Aerodata International Surveys
Image © 2007 GeoContent

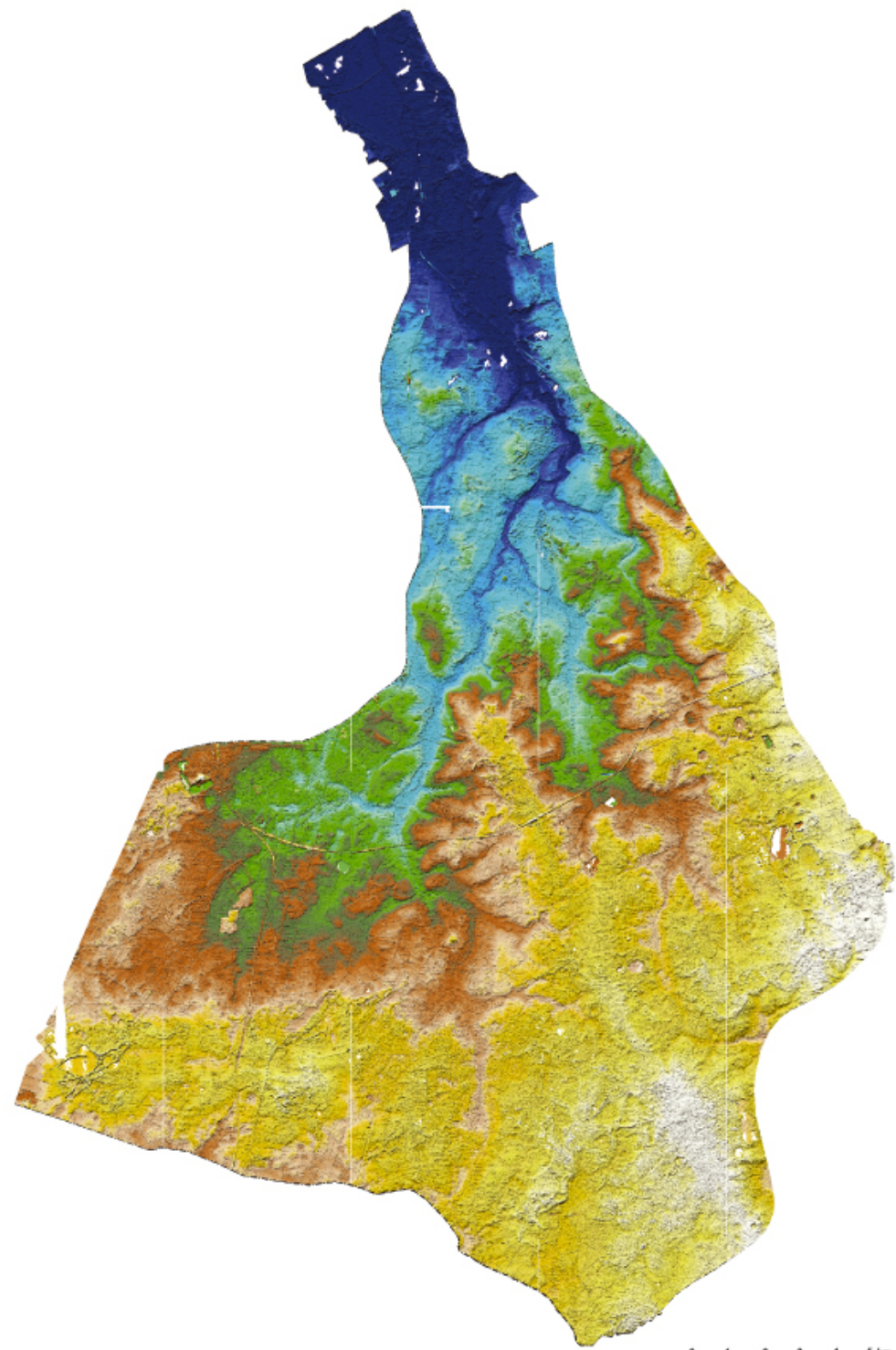
© 2006 Google

Drenthe

53°02'30.49" N 6°38'15.46" E elev 23 ft

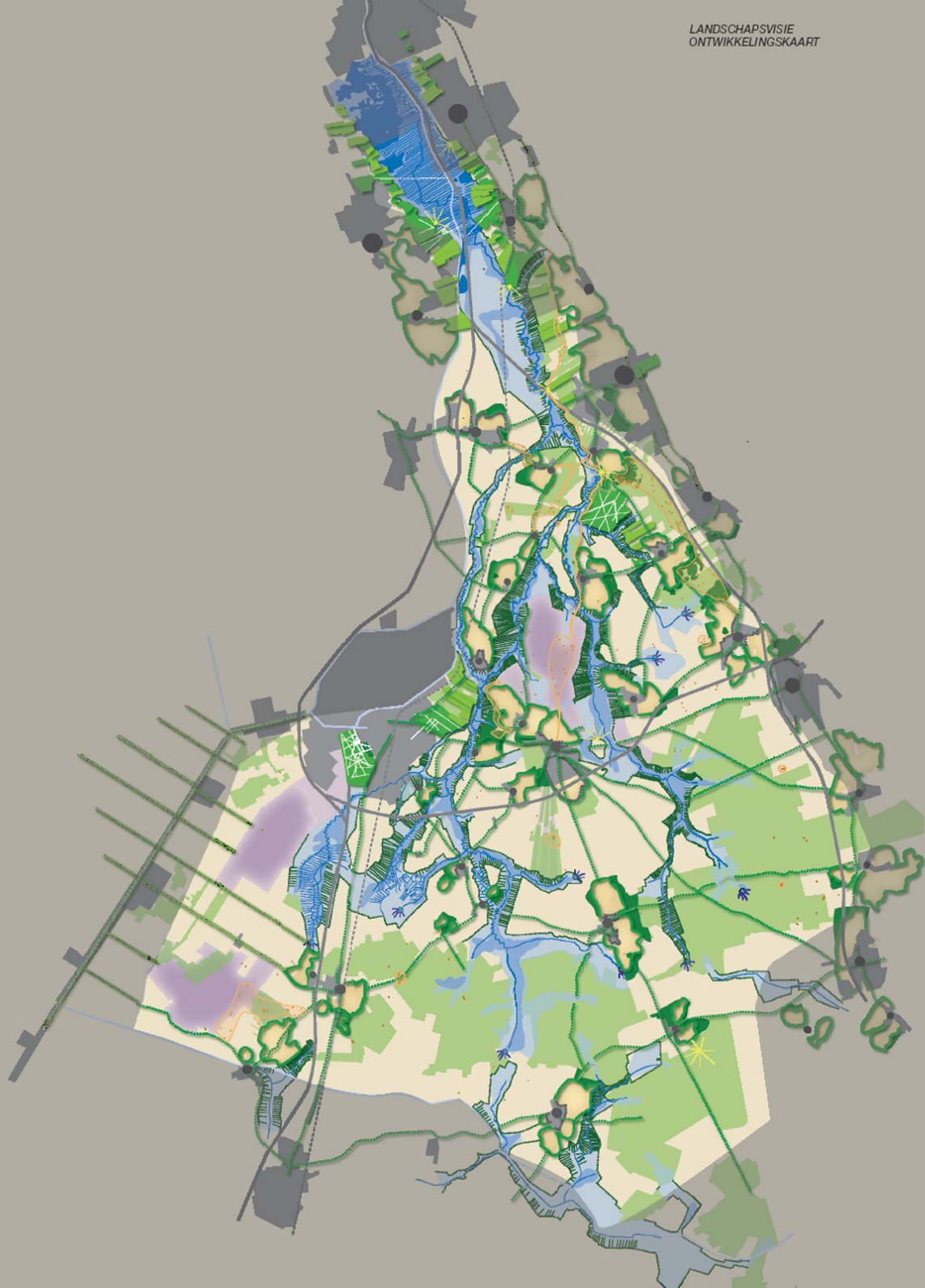
Streaming 100%

Eye alt 29.48 mi

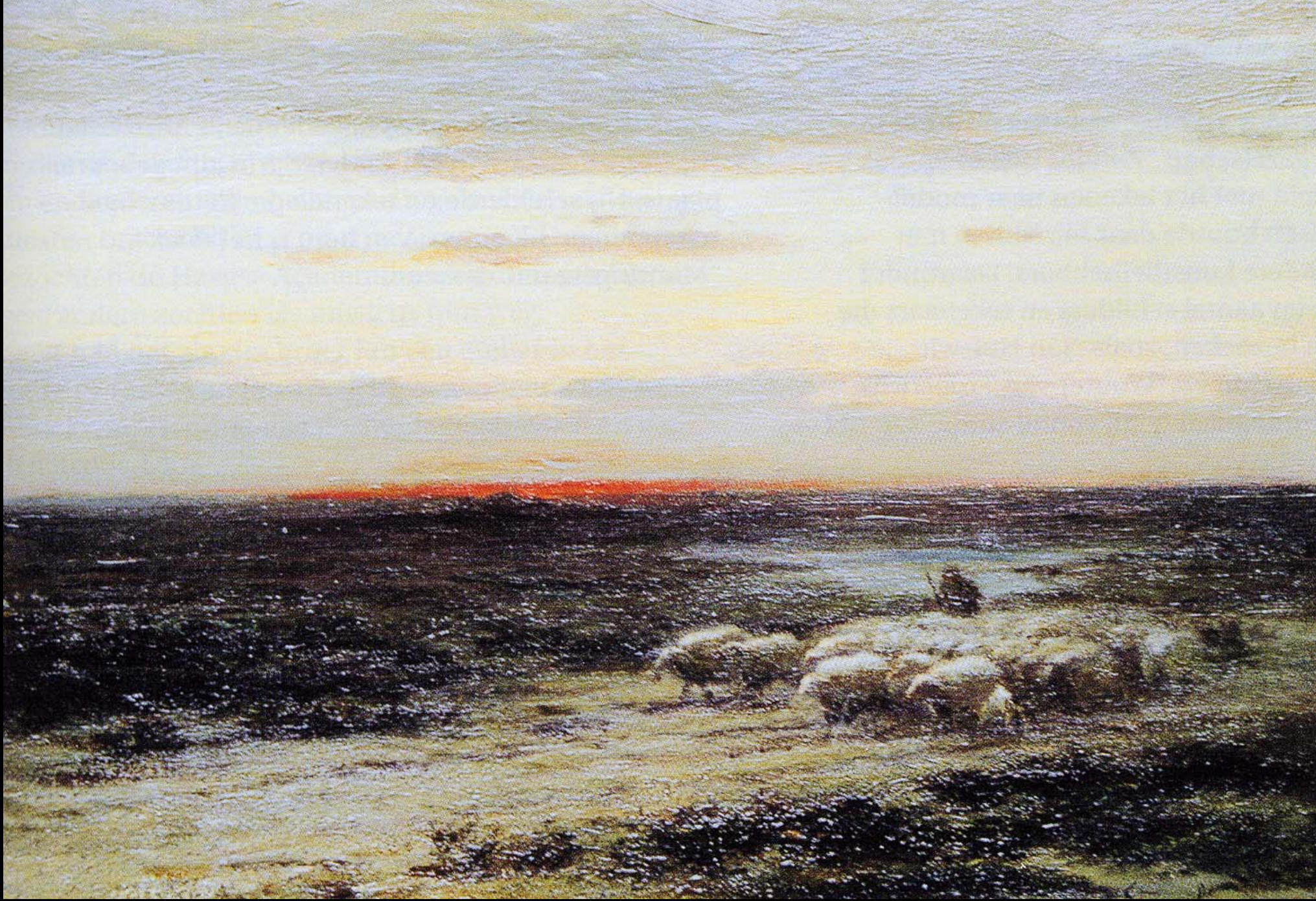


15 leidende principes (de vetgedrukte zijn nieuw)

1. Een geïntegreerde benadering van het landschap, versterking aandacht voor de essen (gaat om een beek- en esdorpenlandschap)
2. Het landschap spannender maken
3. Geen museumlandschap
4. Beter zichtbaar maken van de historische gelaagdheid van het landschap
- 5. De landschapsbiografie als uitgangspunt**
- 6. Van een objectgerichte monumentenzorg naar een meer integrale landschapszorg**
- 7. Meer aandacht voor cultuurhistorie, aardkundige processen en aardkundige waarden**
8. Meer diffuse grenzen en gradiënten
- 9. Verdergaande integratie van natuurbeheer en erfgoedzorg**
10. Actief sturen op kwaliteit bij ruimtelijke veranderingen
11. Alleen fors ingrijpen op plekken waar al fors is ingegrepen
12. Terughoudendheid in de aanleg en vorm van voorzieningen
- 13. Samenwerking tussen kennis, beleid en uitvoering(praktijk) concreet vormgeven**
- 14. Verdergaande samenwerking tussen natuur, landbouw en recreatie/toerisme**
- 15. Sterkere participatie van bewoners en vrijwilligers in het landschapsbeheer**



Vergelijking 1900 – 2000



Alphonse Stengelin

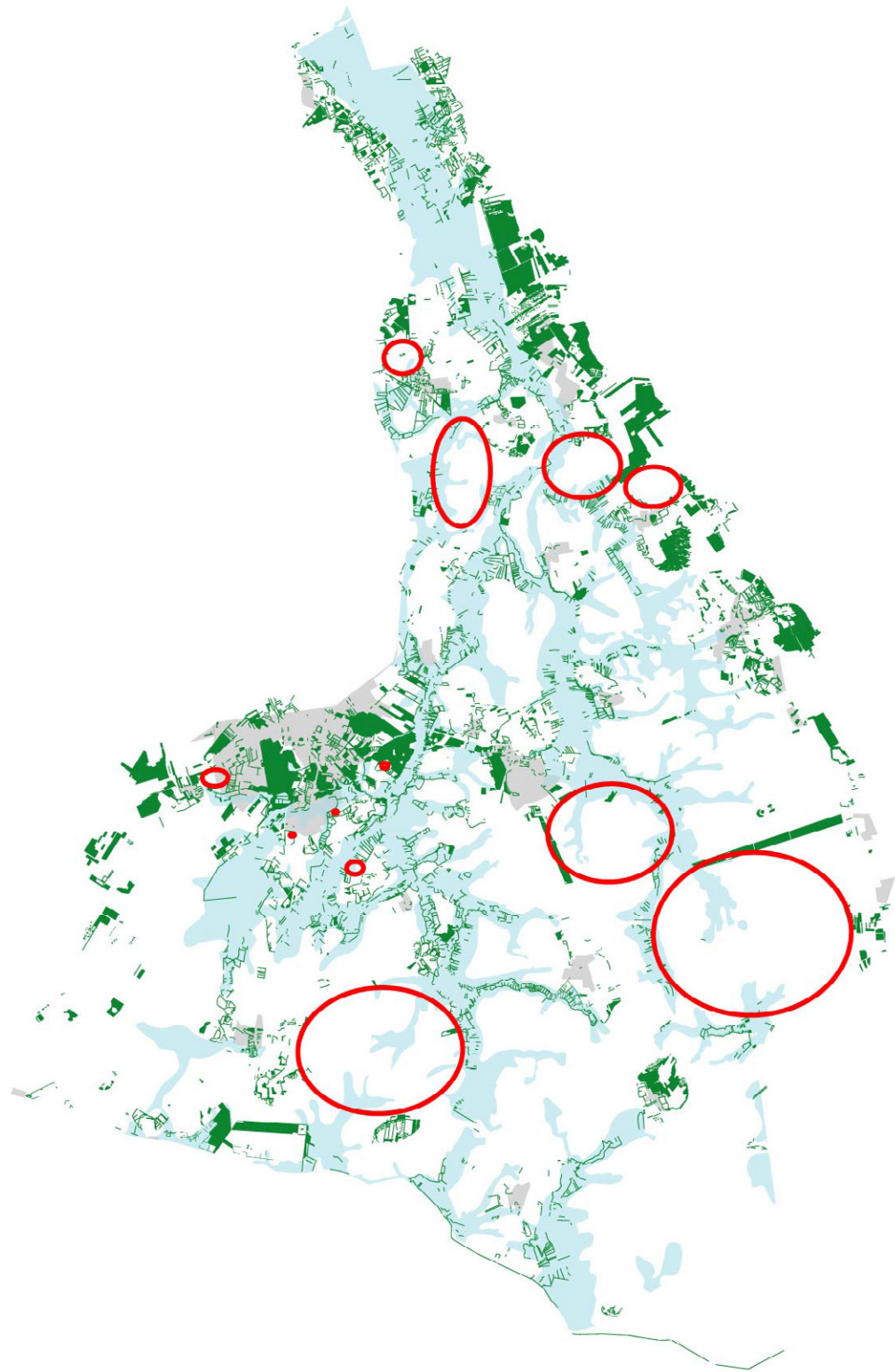
1900

Beplanting



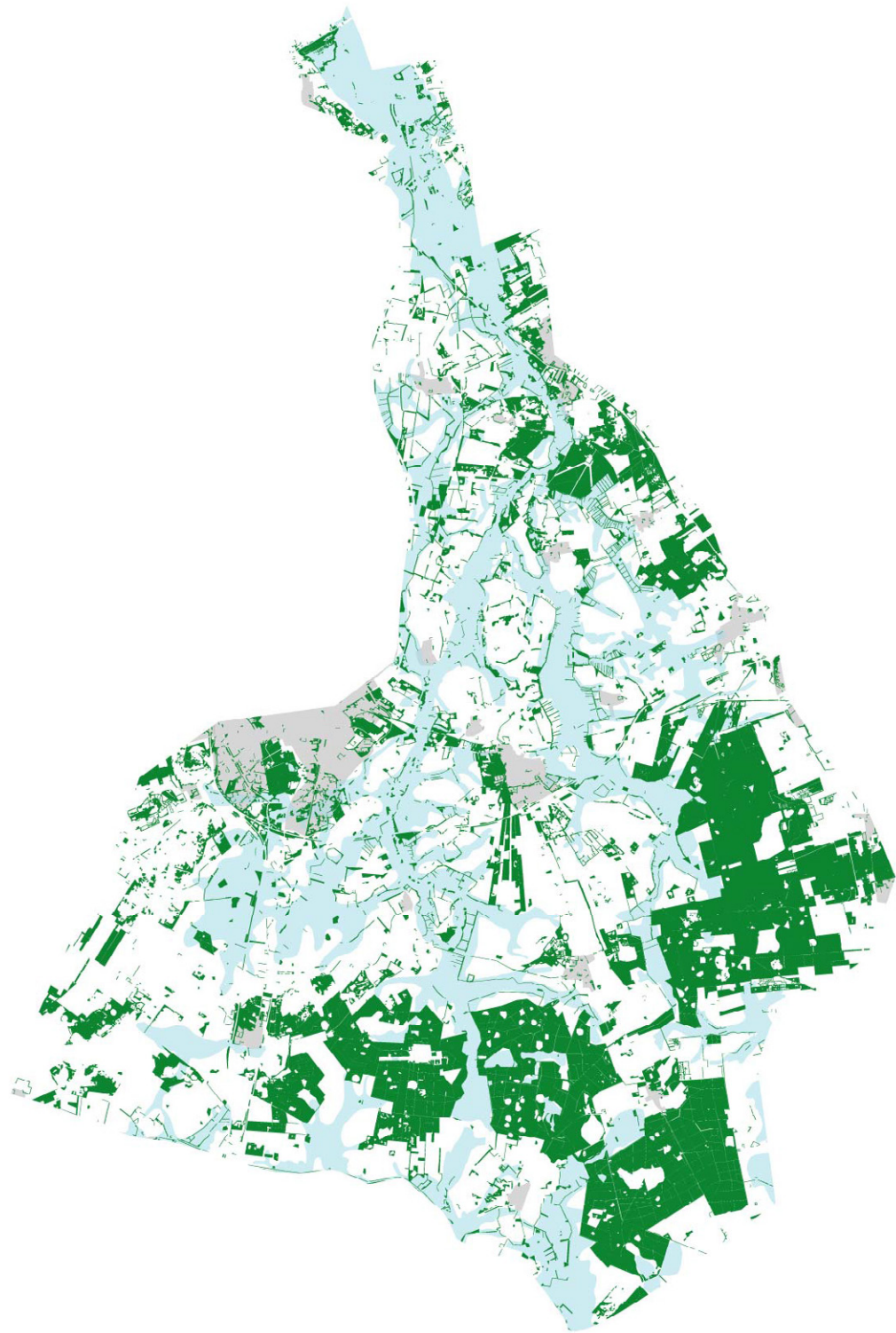
1900

Ruimtematen



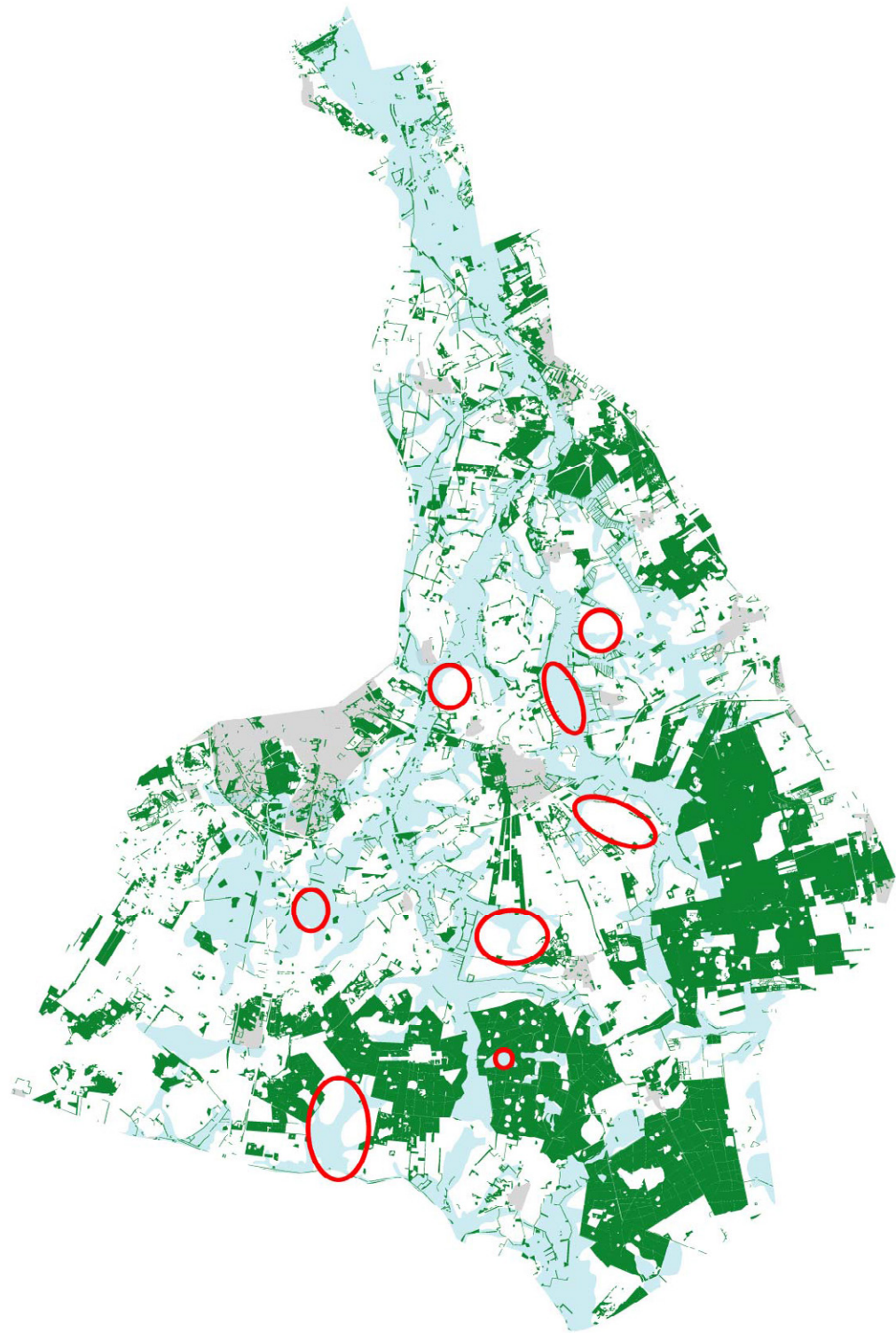
2000

Bepplanting



2000

Ruimtematen



Beken ,
essen ,
velden

Beken

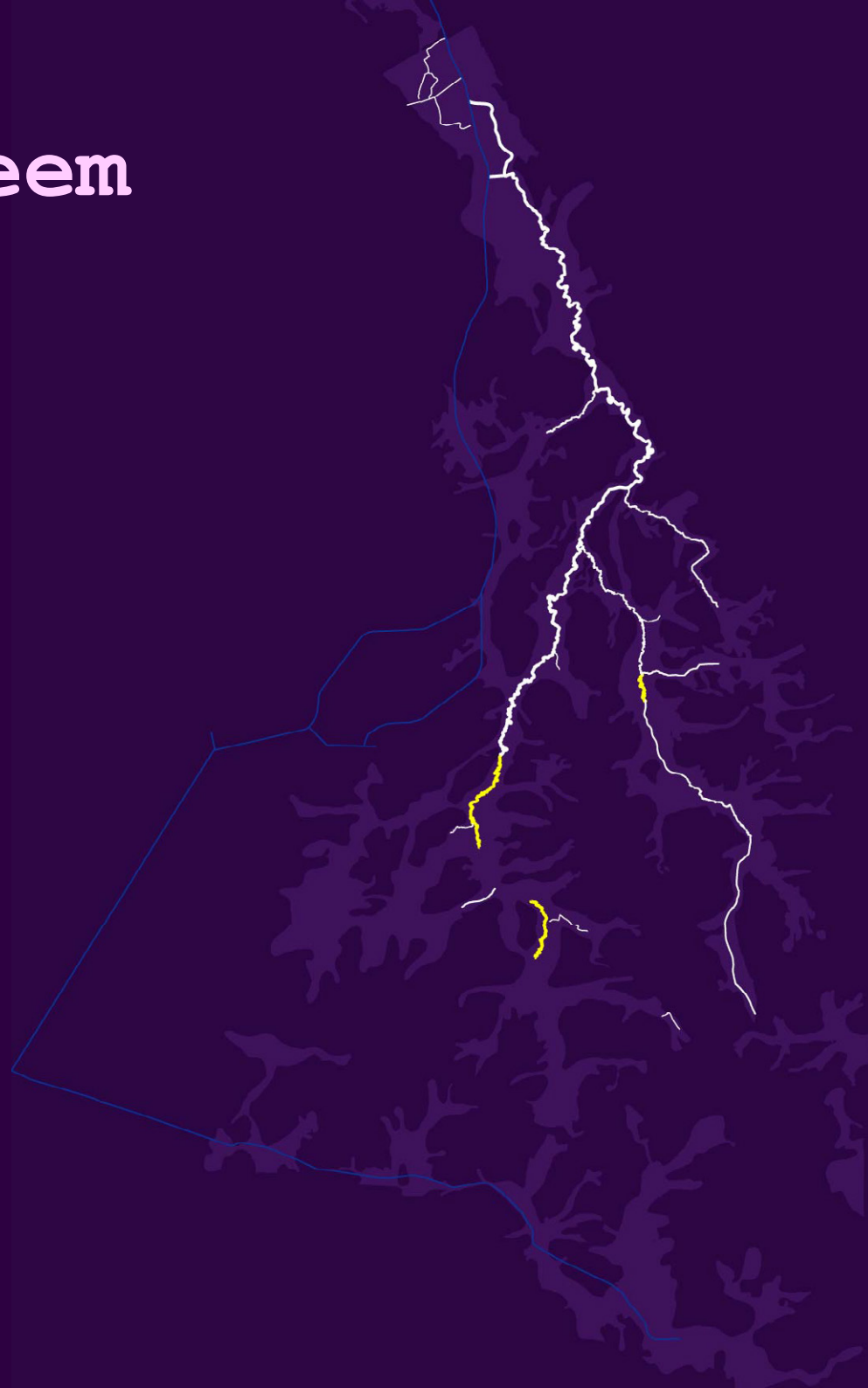
Beekstelsysteem

Huidige waterlopen



Beekstelsysteem

Oude lopen
nieuw leven
inblazen

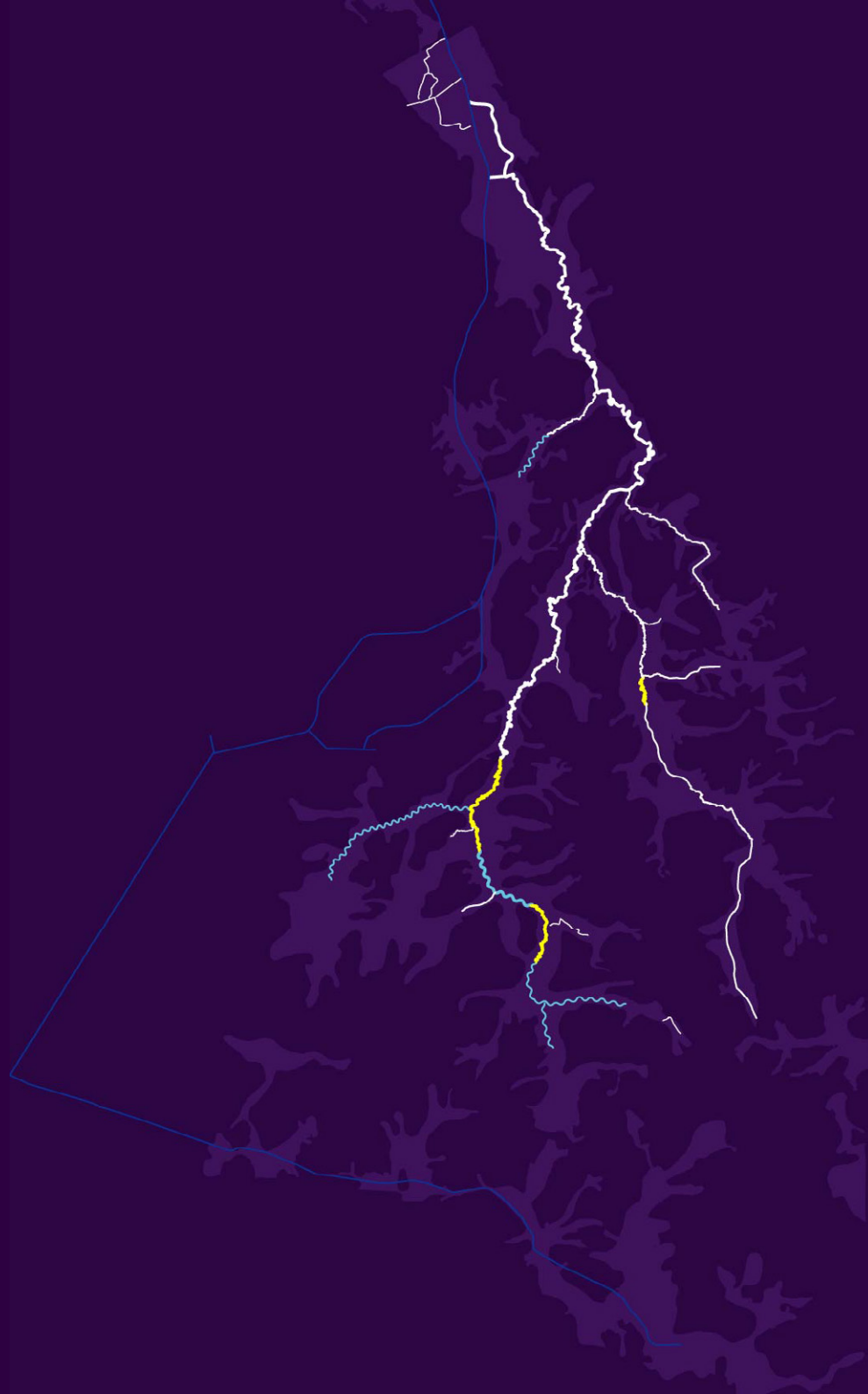




Deurzerdiep

Beekstelsysteem

Hermeandering





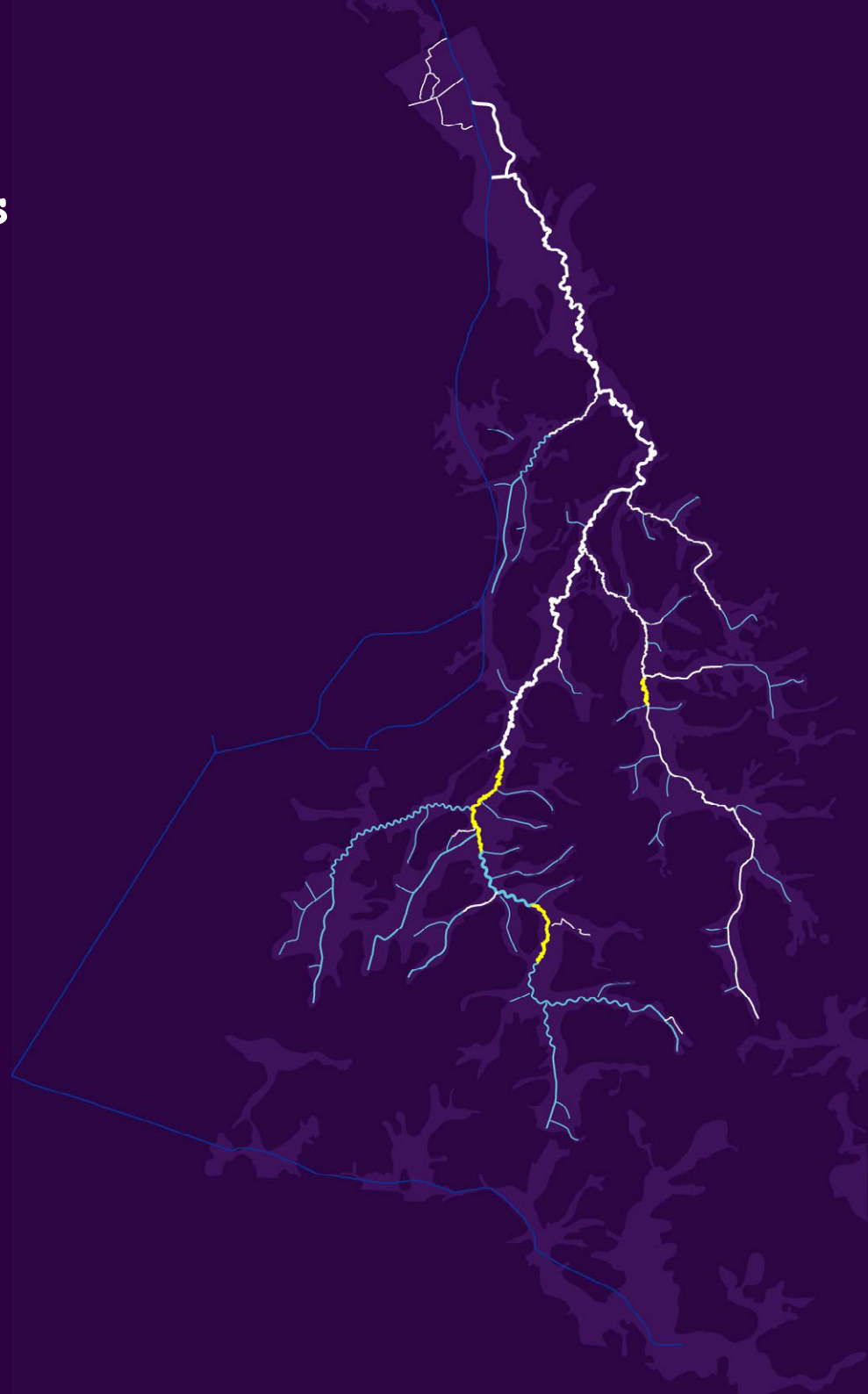
Deurzerdiep



Schipborgse Diep

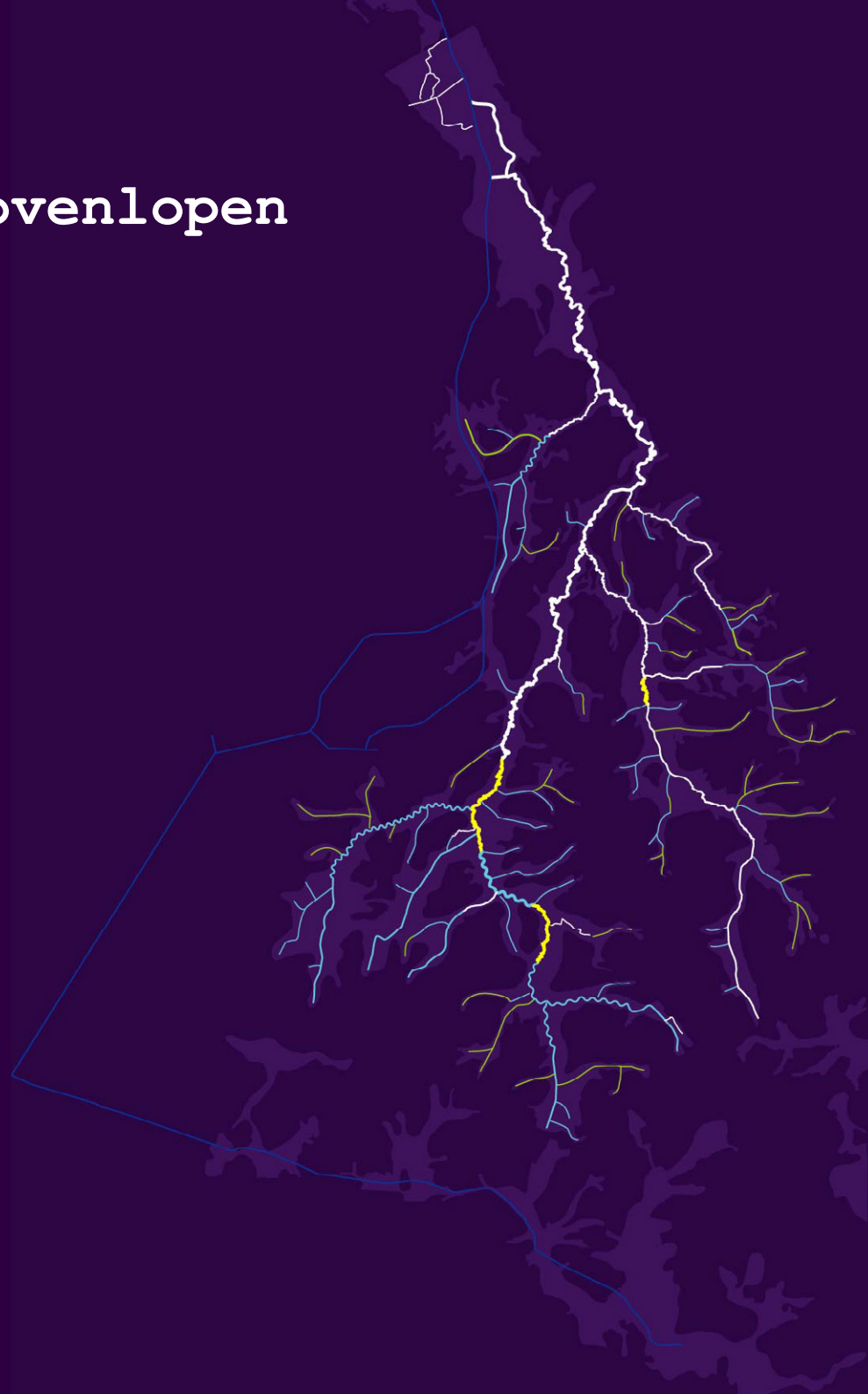
Beekstelsysteem

Herstel stroompjes



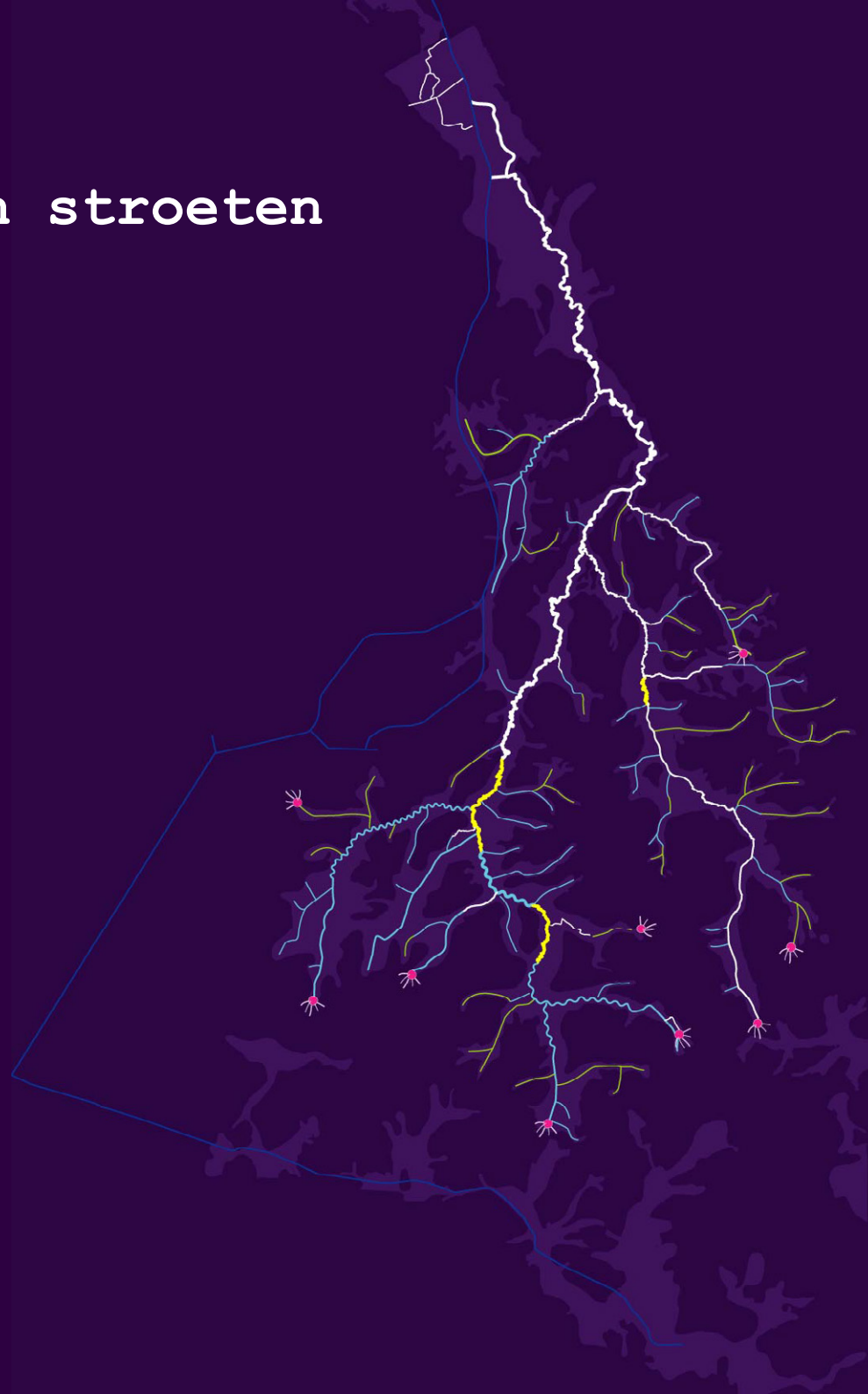
Beekstelsysteem

Ontstaan nieuwe bovenlopen



Beekstelsysteem

Herstel bronnen en stroeten



Essen

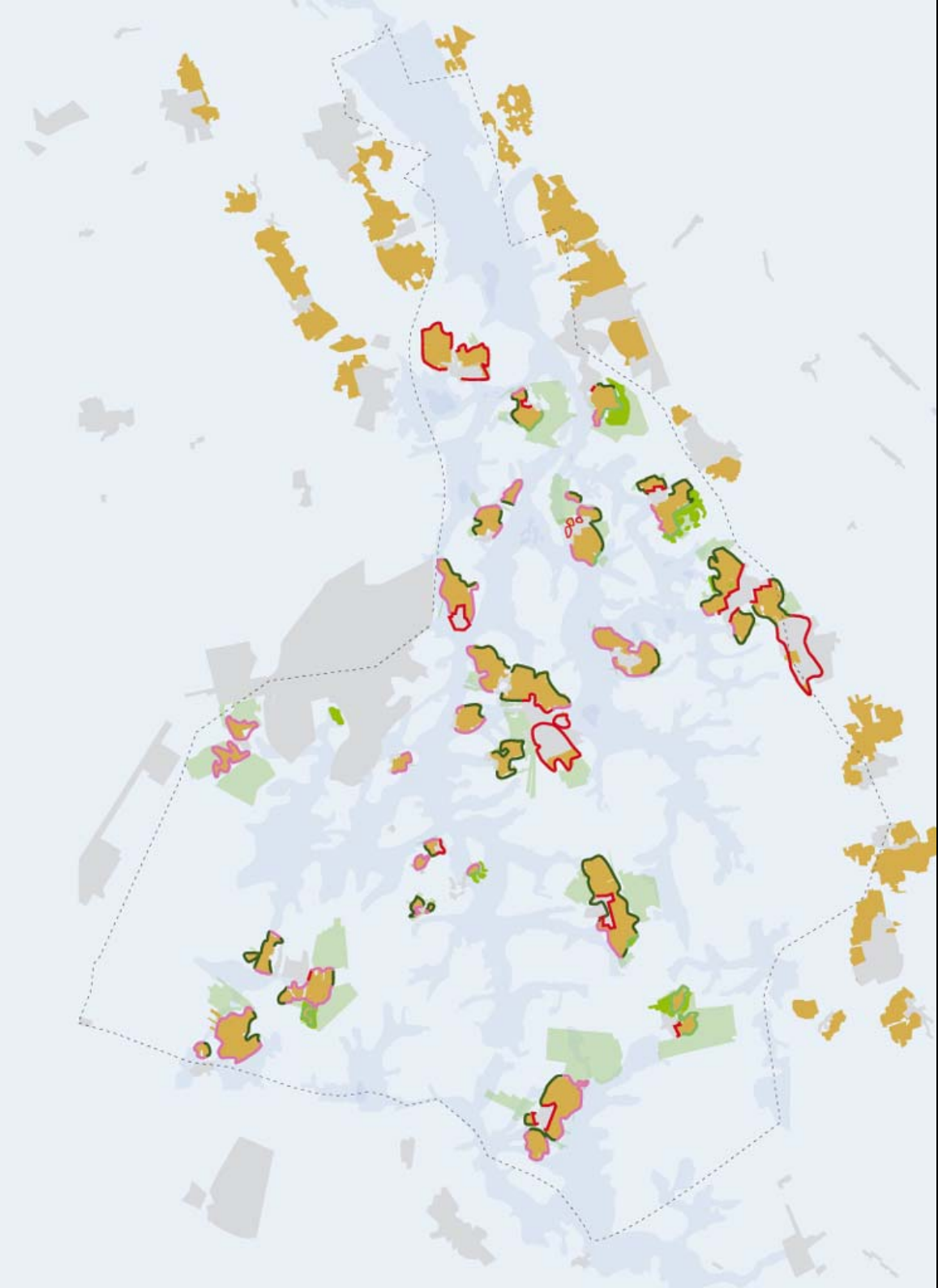


Gasteren

Essen

Visie randen

Resumé:
nieuwe markante
overgangen





Schoonloo

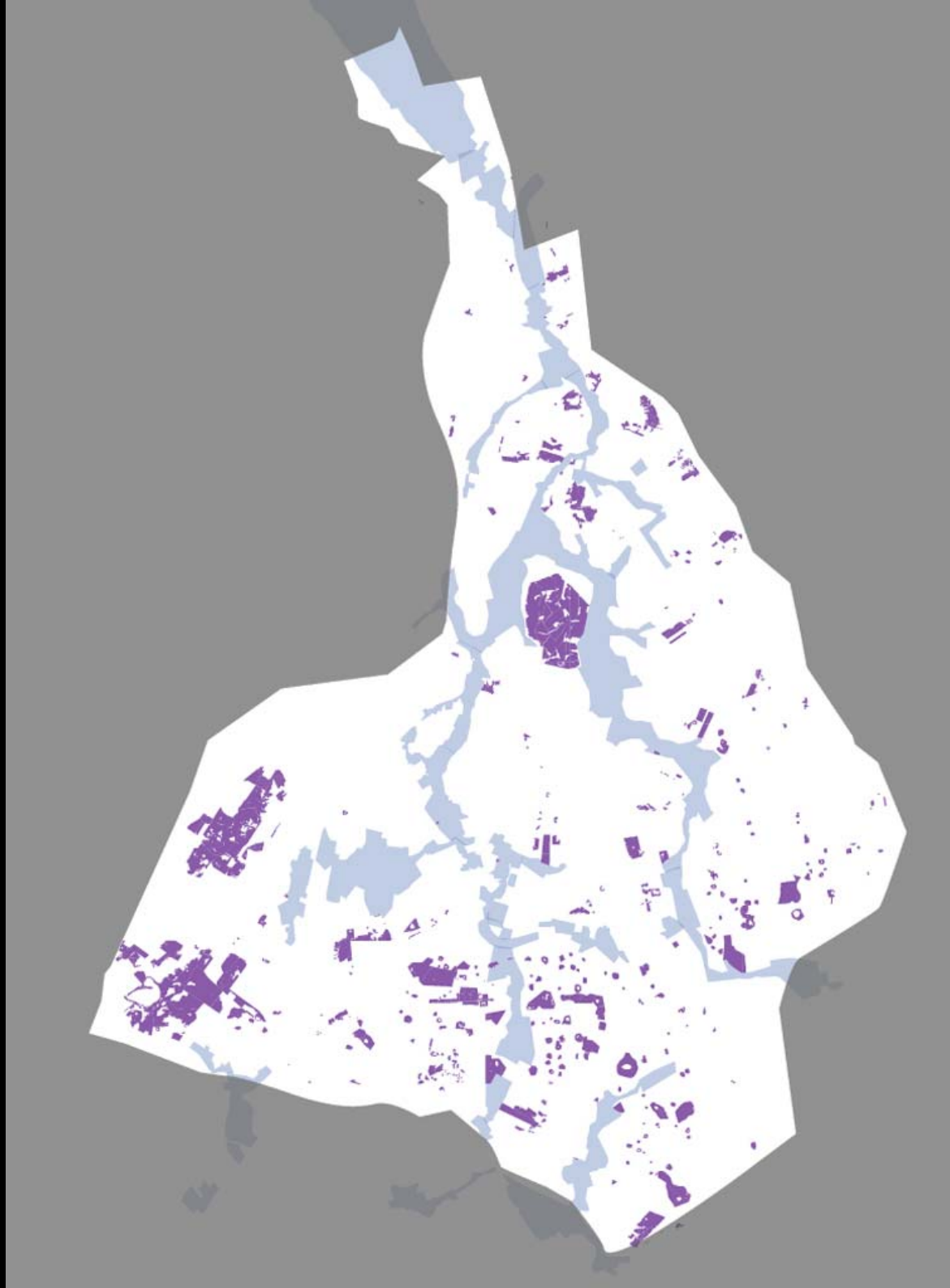
Velden



Westerbork

Velden

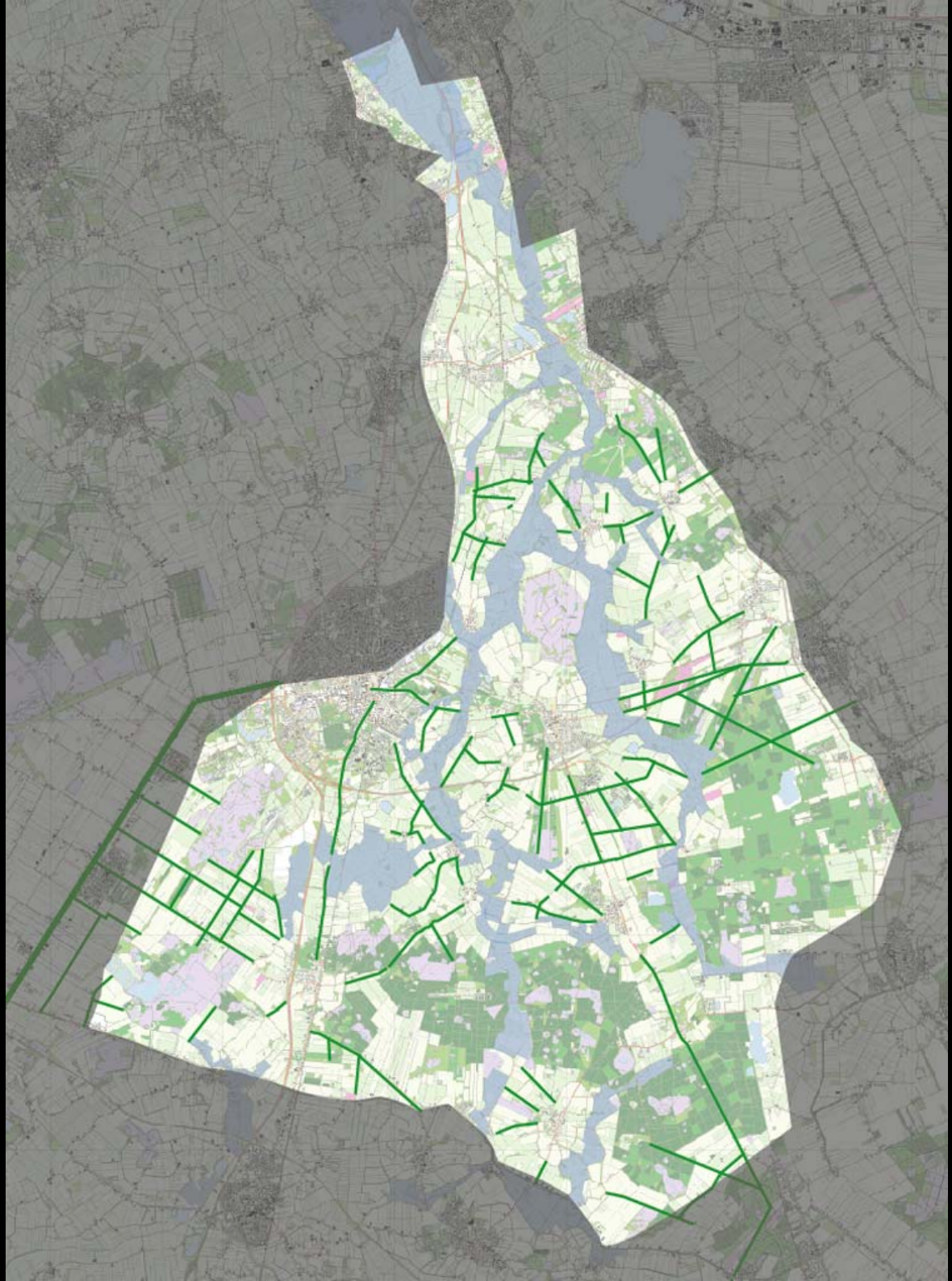
Heidereservaten



Velden

Lanen en
erfbepantelingen
in agrarisch
gebied

Geen lanen op
essen, heide en
in beekdalen



Thema' s

Thema's:

1. Archeologie
2. Driemarkenpunten
3. Nieuwe belvédères
4. Recreatief netwerk
5. Wegen: veilig en toch sfeervol
6. Terughoudende vormgeving van meubilair
en voorzieningen
7. Landgoederen
8. Beheer
9. Waterberging
10. Landbouw

Thema's (de vetgedrukte zijn nieuw)

1. Archeologie
2. Drie- en viermarkenpunten
3. Nieuwe belvedères
4. Recreatief netwerk
- 5. Transferium**
6. Wegen: veilig en toch sfeervol
7. Terughoudende vormgeving van meubilair en voorzieningen
8. Landgoederen
9. Beheer
10. Landbouw
11. Waterberging
- 12. Natuur**
- 13. Kwaliteitsborging**

Thema 1: archeologie





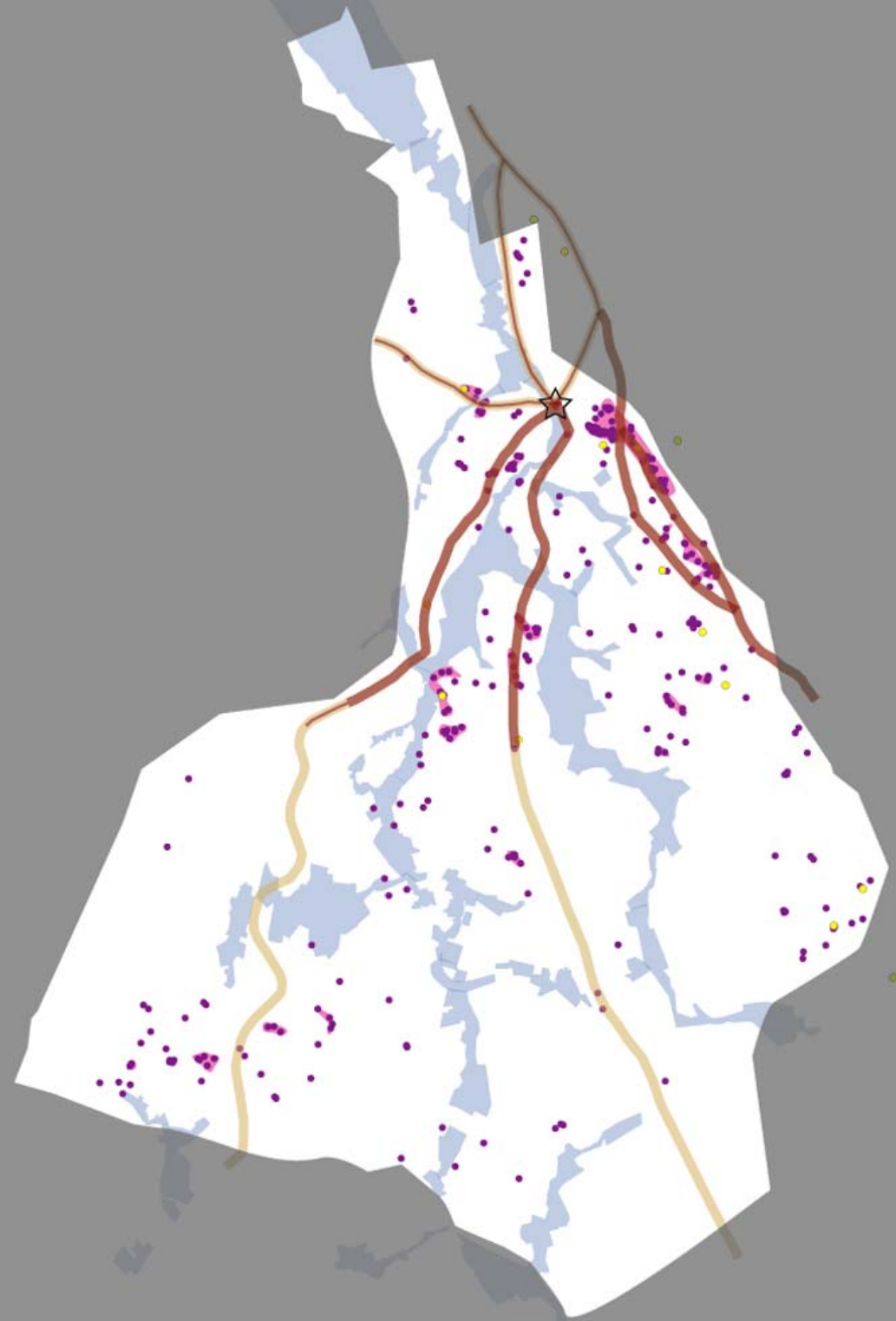
Bundels karrensporen



Schipborgse Diep

Archeologie

Oude routes nieuw
leven inblazen in
samenhang met
grafheuvels en
hunebedden



3

Nieuwe opgaven

Nieuwe opgaven: beekdalvisie

- De Inrichtingsvisie Beekdalen Drentsche Aa wordt nu gemaakt, naar aanleiding van de KRW- en Natura2000-doelen en de Programmatische Aanpak Stikstof ().

Nieuwe opgaven: beekdalvisie

- KRW- en Natura2000 - Opgave:
 - 1.800 hectare inrichting, waarvan 555 ha nog ‘obstakelvrij’ gemaakt moeten worden voor functiewijziging van landbouw naar natuur. Dit heeft grote consequenties voor de beekdalen.
- PAS - Opgave:
 - Per deelgebied is een werkgroep ingesteld. Bij de opgave voor de beheercommissie wordt onderscheid gemaakt tussen drie onderwerpen: Onderzoek, beheer en monitoring.

Nieuwe opgaven: beekdalvisie

- Uitgangspunten vanuit de landschapsvisie 2.0:
 - beekdalen in principe niet vergraven,
 - scherpe overgangen en kunstmatige oplossingen vermijden,
 - oxidatie van het veen zoveel mogelijk tegengegaan, en
 - robuust maken van het watersysteem.

Nieuwe opgaven: landbouw

- Er is ook in de toekomst een belangrijke rol weggelegd voor de landbouw.
- Landbouwbelangen en de bescherming van waarden op het gebied van landschap, natuur en cultuur(historie) gaan echter niet vanzelfsprekend samen.
- Er zijn kansen voor innovatie zoals:
 - ‘Bio-economie Drentsche Aa’ (van de gelijknamige initiatiefgroep), en
 - Deltaplan Agrarisch Waterbeheer (DAW) (LTO Nederland)
- Drentsche Aa-gebied krijgt via het uitvoeren van experimenten en pilotprojecten een voorbeeldfunctie.

Nieuwe opgaven: beheer

- Onderhoud van uitgevoerde projecten moet beter: o.a. belvedères.
- Sterker betrekken van boeren en bewoners in het onderhouden van het landschap
- Meer continuïteit in het beheer.

Nieuwe opgaven: Recreatie en toerisme

- Geen uitgebreide nieuwe wandelpaden, wel ontbrekende schakels invullen, meer aandacht voor beheer en onderhoud
- Diverse kleine aanpassingen (dorps-ommetjes, richtlijnen voor architectuur en Dorpsinbreidingen etc.)

Nieuwe opgaven: experimenten

- nieuwe producten in de landbouw;
- meer inschakelen boeren en bewoners bij beheer;
- pilot voor sluiten van kringlopen in een cluster van meerdere boerenbedrijven;
- historisch-ecologische experimenten. Lokaal landschapsvormende processen en beheervormen testen, die zijn gebaseerd op gebiedseigen en historisch onderbouwde referenties.

Nieuwe opgaven: kwaliteitsborging

- **Kwaliteitsborging moet anders worden georganiseerd.**
 - Het Drentsche Aa-gebied is nog steeds prachtig en zijn status als Nationaal Park, EHS en Natura2000-gebied meer dan waard. Er zijn de afgelopen 12 jaar geslaagde grote en kleine projecten gerealiseerd.
 - Er is een andere vorm nodig om kwaliteit van het Drentsche Aa-gebied, en veranderingen die daarin gepland en ongepland plaatsvinden, te borgen.
 - Kwaliteitsborging in projecten verankeren en algemeen voor ruimtelijke ontwikkeling.

4

Uitvoerings- paragraaf

Uitvoeringsparagraaf

Voorstel voor een duidelijker prioriteitstelling:

1. actielijst voor de korte termijn van 3 jaar: 2017-2019,
 2. actielijst voor de middellange termijn: 2020-2026.
- Budget daarvoor grotendeels reserveren.
 - Daarnaast bijvoorbeeld 20% van het budget reserveren voor overige projecten uit de projectenlijst.
 - Over 3 jaar opnieuw prioriteren van de projecten voor de middellange termijn.

Korte termijn (2017-2019): Organisatie/proces

- Onafhankelijk *kwiteitsteam* instellen dat inhoudelijk, gevraagd en ongevraagd, advies geeft aan het Overlegorgaan over (de inpassing van) nieuwe ontwikkelingen en het beheer. Kwaliteit borgen in de projecten en activiteiten, onderscheid maken met algemene kwaliteitsaudit ruimtelijke ontwikkelingen
- Concreet maken van bewonersparticipatie in planvorming en beheer.

Korte termijn (2017-2019): Organisatie/proces

- Opfrustrajecten voor medewerkers van deelnemende organisaties (beleidsmedewerkers, verkeerskundigen, beheerders etc.) over de essenties van de landschapsvisie en de omgang daarmee in de dagelijkse realiteit.
- Actief benutten van kennis bij Provincie Drenthe en Prolander. Bij de EU is bijvoorbeeld veel budget beschikbaar: breng in kaart waar welke budgetten beschikbaar zijn, en bereid aanvragen voor.

Korte termijn (2017-2019): Organisatie/proces

- Vinger aan de pols: meerjarige foto-opdracht van een aantal vaste punten om te monitoren hoe het gebied zich ontwikkelt.
- Vinger aan de pols: maken van een plan voor monitoring en onderzoek.

Korte termijn (2017-2019): Afmaken waar aan is begonnen

- **Uitvoering fase 2 Strubben Kniphorstbosch. Optimaliseren eerste fase: plaatselijk verwijderen van bomen, borden e.d.**
- **Uitvoering van de resterende belvedères, volgens het plan uit 2008, waaronder Grollooërveen, Friesche Veen en Gasterse Duinen.**
- **Inrichtings- en beheerplan De Heest.**
- **Als vegetatiekartering door bureau Everts en de Vries klaar is, dan een forumdiscussie organiseren. Daarna is analyse noodzakelijk van karteringen over afgelopen decennia.**

Korte termijn (2017-2019): Beheer en achterstallig onderhoud

- Beheerplan maken voor de belvédères. Onderhoud organiseren in samenwerking met buurtbewoners.
- Opstellen van een raamwerk voor groot onderhoud en beheer natuurterreinen. Dit is een overall dekkend landschapsplan. Bijvoorbeeld in één keer alle wegbeplantingen op de veldgronden in één jaar aanpakken. In het jaar daarna de beplantingen waar beekdalen – wegen elkaar kruisen, etc.

Korte termijn (2017-2019): Stimuleren van experimenten

Bijvoorbeeld via de Initiatiefgroep Bio-economie

- Nieuwe producten in de landbouw en ontwikkelen streekketens.
- Meer inschakelen boeren en bewoners bij beheer.
- Pilot voor sluiten van kringlopen in een cluster van meerdere boerenbedrijven.
- Historisch-ecologische experimenten. Lokaal landschapsvormende processen en beheervormen testen, die zijn gebaseerd op gebiedseigen en historisch onderbouwde referenties.

Korte termijn (2017-2019): Nieuwe projecten

- Inrichting- en beheerplan opstellen voor het Topgebied Gasterse duinen incl. de daar geplande belvédère.
- Inrichting- en beheerplan opstellen voor het Topgebied Hogevelde en Groote Zand, bij Hooghalen.
- Voorbeeldproject ‘Anders omgaan met bovenlopen’:
Scheebroekerloop: landschapsvormende processen en beheervormen stimuleren, die zijn gebaseerd op gebiedseigen en historisch onderbouwde referenties.
- Maken van plan voor recreatief netwerk, uitgaande van complementaire netwerken (melkerspaadjes, kerkepaden, sporen, heerwegen, gravelpaden en fietssnelwegen)

Middellange termijn (2020-2026): Nieuwe projecten

- Beleefbaar maken van de grote maat en continuïteit van de beekdalen door op strategische plaatsen (weg)beplanting te verwijderen.
- Voorbeeldproject bestaand bos spannend maken (oudere bomen, sfeerbeheer, nieuwe lanen, open plekken maken, mooiere randen e.a.).
- Nadere uitwerking benedenloop (verwijderen wegbeplantingen, waterberging, landschappelijke inpassing open plassen bij Glimmen / A28).
- Voorbeeldproject 'Anders omgaan met bovenlopen': Scheebroekenloop: landschapsvormende processen en beheervormen stimuleren, die zijn gebaseerd op gebiedseigen en historisch onderbouwde referenties.

Middellange termijn (2020-2026): Concrete handvatten voor Topgebieden

(landschapsbiografie)

Inrichting- en beheerplan opstellen voor:

- Topgebied Landgoed Terborg en het Evertsbos ten zuiden van Anloo.
- Topgebied Zwanemeerbos bij Gieten.
- Topgebied Noordlaarderbos en de Vijftig Bunder.
- Topgebied De flanken van het Deurzerdiep en Loonerdiep.
- Topgebied De beekdalen van het Anlooërdiepje en het Zeegserloopje.
- Topgebied Amelte, Schieven en Anreep.
- Topgebied Amerholt en omgeving.
- Topgebied Zuidesch Grolloo, beekdal Grollerdiepje en Grollerholt.
- Topgebied Oudemolenseveld.
- Topgebied Hogevelde en Groote Zand, bij Hooghalen.
- Nader historisch onderzoek voor het Topgebied Geelbroek, ten zuiden van Assen.

Middellange termijn (2020-2026): Nieuwe update

- Updaten van de landschapsvisie 2.0 naar landschapsvisie 3.0 in 2026.

Landschapsvisie 2.0

Drentsche Aa

STROOTMAN
LANDSCHAPSARCHITECTEN

Funenpark 1-D
1018 AK Amsterdam
Nederland
T. +31(0)20-419.41.69
bureau@strootman.net
www.strootman.net

Bewonersbijeenkomst | 21 september 2016

