

Jaarverslag 2008



Nationaal beek- en
esdorpenlandschap
Drentsche Aa

NATIONALE
LANDSCHAPPEN
Bekijk Nederland opnieuw



Voorwoord

Voor u ligt een jaarverslag van zowel het Nationaal beek- en esdorpenlandschap Drentsche Aa als van het Nationaal Landschap Drentsche Aa. Een totaal verslag van alle in het gebied verrichtte activiteiten, die vallen onder de supervisie van het Overlegorgaan / Gebiedscommissie Drentsche Aa.

Het jaar 2008 is voor ons wederom een belangrijk jaar geweest. In één oogopslag is in de inhoudsopgave te zien, dat er een groot aantal projecten en activiteiten zijn uitgevoerd en gestart. Er zijn 12 projecten volledig afgerond in 2008 met een investering van € 1,9 miljoen. Hiermee komt het totaal aantal afgeronde projecten vanaf 2002 op 98 met een investering van € 24 miljoen. Met de oplevering van de toegangspoorten “Onder de Molen” in Rolde en “Wedbroeken” bij Tynaarlo zijn twee belangrijke fysieke onderdelen van het Levend bezoekersnetwerk Drentsche Aa gerealiseerd. Daarnaast hebben weer een aantal ondernemers de cursus Gastheerschap afgerond, zodat we nu beschikken over 54 enthousiaste gastheren en gastvrouwen die werken op 33 bedrijven in het Nationaal Landschap Drentsche Aa.

Op landelijk niveau is gewerkt aan de profilering van het stelsel van 20 Nationale Parken en 20 Nationale Landschappen in Nederland. De “bruine” ANWB-borden langs de A28, N33 en N34 zijn hier een voorbeeld van.

In het Drentsche Aa-gebied is vanuit het secretariaat en het IVN gewerkt aan het vorm en inhoud geven van een uniforme werkwijze en benadering van de Drentsche Aa: **een Nationaal Landschap**, met daarbinnen als ‘centrale driehoek’ het **Nationaal Park**. Dit alles onder de naam die de volledige lading dekt:

Nationaal beek- en esdorpenlandschap Drentsche Aa. Er wordt bovendien uitgebreid verslag gedaan van alle voorlichting- en educatieactiviteiten in het gebied.

Ook internationaal is op een aansprekende manier aan het Drentsche Aa-gebied aandacht besteed. De Stichting Internationale Vrijwilligersprojecten (SIW) heeft in samenwerking met Staatsbosbeheer twee weken lang jongeren uit de hele wereld in het Drentsche Aa-gebied laten meewerken bij het landschapsonderhoud.

Op het gebied van landschapsonderhoud is verder een nieuwe samenwerking ontstaan tussen Staatsbosbeheer en landbouwers in het gebied. De agrarische natuurvereniging “Meander” heeft met een aantal leden een landschapsploeg opgericht, een cursus gevolgd en de eerste onderhoudswerkzaamheden in het Amerdiep tot ieders tevredenheid uitgevoerd.

Kortom, er is ook dit jaar opnieuw veel gerealiseerd en wij willen alle partners uit het Overlegorgaan / Gebiedscommissie en iedereen die hieraan heeft bijgedragen hartelijk bedanken voor hun inzet!

Henk van 't Land,
onafhankelijk voorzitter

Rein Munnikma,
gedeputeerde



Vastgesteld door het Overlegorgaan / Gebiedscommissie Drentsche Aa
d.d. 19 juni 2009



Inhoud

Voorwoord	1
Algemeen	5
Het stroomgebied van de Drentsche Aa	5
Maatwerk voor de Drentsche Aa	5
Organisatie	6
Gebiedsorganisatie	6
Werkgroep ECR (Educatie, Communicatie en Recreatie)	6
Website	6
Samenwerkingsverband Nationale Parken	7
<i>Manifest Kwaliteitsimpuls natuur</i>	7
<i>Profilering parken en stelsel</i>	7
Landinrichtingscommissie Drentsche Aa	7
Nationale landschappen in Nederland: Bekijk Nederland opnieuw	9
<i>Waarom zijn Nationale Landschappen ingesteld?</i>	9
Projecten	10
De in 2008 afgeronde projecten; financieel overzicht	10
Projecten NBEL-Bestedingenplan 2007-2008 (zie bijlage 4)	11
<i>Beheerplan brinken van Taarlo (bestedingenplan 2007).</i>	11
<i>Ontbrekende recreatieve schakels Anderen (bestedingenplan 2007)</i>	11
<i>Parkeerdruk Balloo (bestedingenplan 2007)</i>	11
<i>Onderzoek historische vegetatie Drentsche Aa (bestedingenplan 2007).</i>	11
<i>Project "Interpretation" (bestedingenplan 2008)</i>	11
<i>Recreatie-onderzoek (o-meting) (bestedingenplan 2008)</i>	11
<i>BOKD-project "10-projectvoorstellen op de plank" (bestedingenplan 2008)</i>	12
<i>Internationaal vrijwilligersproject bij Staatsbosbeheer in Oudemolen</i>	12
Projecten Uitvoeringsprogramma NL (zie bijlage 5)	12
<i>Inrichtingsplan Strubben-Kniphorstbosch</i>	12
<i>Herstel houtwallen Anlöördiepje en Wedbroeken</i>	12
<i>Ontwerp familiestijl Belvederes</i>	13
<i>Herstel historische klinkerwegen</i>	13
<i>Aanpassing Pieterpad Andersche Diep</i>	13
<i>Integraal waterbeheer op perceelsniveau : "Water in Bedrijf"</i>	13
<i>Veldnamenproject Anloo, Anderen, Gasteren: "De taal van het Landschap"</i>	14
<i>Kortsluiting fietspad Oudemolen-Zeegse (Koeweg)</i>	14
<i>Recreatieve ontsluiting fietspad Okkenveen-Noordlaarderbos</i>	14
<i>Standstrand Assen-Oost/blauw-groene kern Amelsterbos ("10 kansen Deurzerdiep")</i>	15
<i>Landschapsherstel Amerdiep</i>	15
<i>Aanleg nieuwe Belvederes</i>	15

<i>Herstel Landgoed Huis te Glimmen</i>	16
<i>Agrarisch landschappelijk bouwen (fase 1)</i>	16
<i>Toegangspoort "Onder de Molen" Rolde</i>	16
<i>Inrichting toegangspoort Wedbroeken</i>	16
<i>Inrichting toegangspoort Anloo</i>	17
<i>Inrichting knooppunt Kniphorstbosch</i>	17
<i>Project Amerdiep: vervolg-proces</i>	17
<i>Opstellen Inrichting- en beheersplan Ballooërveld</i>	17
De overige projecten in 2008	18
<i>Beek op Peil (pMJP-verdroging)</i>	18
<i>Project Natuurwerkplaats Anderen (Leader)</i>	18
<i>Vismigratie-knelpunten Drentsche Aa (soortenbeleid)</i>	18
<i>Projecten SBB (OBN en Omvorming)</i>	18
<i>Projecten sociaal economische vitalisering</i>	19
<i>Nederland krijgt bruine borden</i>	19
<i>Snelwegpanorama Drentsche Aa (A28)</i>	20
<i>OTB-MER Verdubbeling N33</i>	20
<i>Regiopark Groningen - Assen</i>	21
Jaarprogramma voorlichting & educatie 2008	22
Levend bezoekersnetwerk; Toegangspoorten, Knooppunten & Infopunten	22
Drentsche Aa gastheerschapcursus, gastheren en gastvrouwen	22
Drentsche Aa ondernemersdag	23
Drentsche Aa gidsen, coördinatie en training	23
Drentsche Aa excursieprogramma	23
Drentsche Aa Bewonersdagen	24
Drentsche Aa Thema-avond	24
Nationaal beek- en esdorpenlandschap uitgaven	24
Nationaal beek- en esdorpenlandschap en Nationaal landschap Drentsche Aa website	24
Publiciteit	25
Nationaal landschap / Nationaal beek- en esdorpenlandschap Drentsche Aa fotoarchief	25
Natuurspeurderstocht (Nationaal Park Drentsche Aa onderwijsprogramma voor het basisonderwijs)	25
Werkgroep ECR	26
Bijlagen	27
1 Organisatie Nationaal (beek- en esdorpen) Landschap Drentsche Aa	28
2 Gastheren en -vrouwen Nationaal beek- en esdorpenlandschap Drentsche Aa	29
3 Besluitenlijsten Overlegorgaan 2008	30
<i>BESLUITENLIJST d.d. 6 februari 2008</i>	30
<i>BESLUITENLIJST d.d. 19 juni 2008</i>	30
<i>BESLUITENLIJST d.d. 15 september 2008</i>	31
<i>BESLUITENLIJST d.d. 17 november 2008</i>	31
4 Bestedingenplan 2008	33
5 Overzicht afgeronde projecten 2002-2008 met bijdragen en cofinanciering uit de streek	34
6 Actuele nieuwsberichten op de website in 2008	35
7 Adressen partners	38

Algemeen

Het stroomgebied van de Drentsche Aa

Nergens elders in Nederland vind je een beek als de Drentsche Aa. Kronkelend zijn weg zoekend door het landschap, zoals hij dat al eeuwen en eeuwen gedaan heeft. De Drentsche Aa vormde het landschap waar de mens handig gebruik van gemaakt heeft. Gelukkig hield hij zich in. Hij overvroeg de natuur niet. Waar elders de beken langs de liniaal gelegd werden om keurig rechte afwateringskanaaltjes te worden, kon de Drentsche Aa rustig zijn gang blijven gaan.

Met de beek is in het Drentsche Aa-gebied ook het oude, typisch Drentse esdorpenlandschap bewaard gebleven: de boerderijen rond de brink, de akkers op de hoge essen, de hooilanden en weilanden in het beekdal. Hier nam de mens het landschap letterlijk en figuurlijk voor wat het waard was. Die waarde is zo langzamerhand zo groot geworden dat het tijd werd om het behoud beter te gaan regelen.

Maatwerk voor de Drentsche Aa

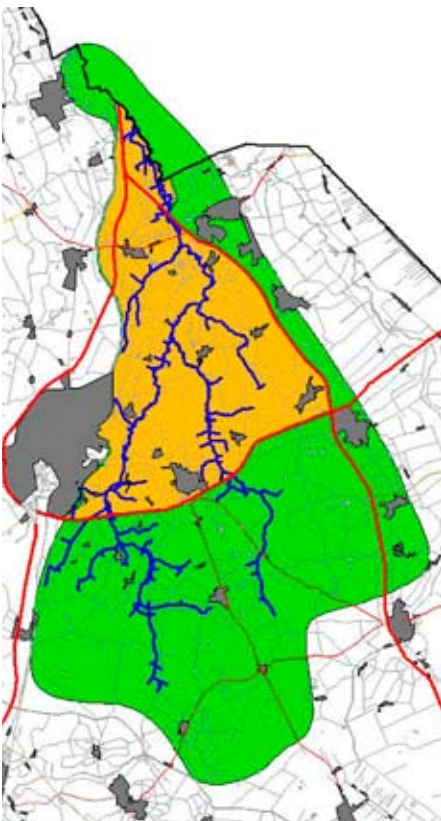
Binnen het stroomgebied is als maatwerk het Nationaal beek- en esdorpenlandschap Drentsche Aa ingesteld, waarvan de grenzen van het gebied worden gevormd door de driehoek Assen-Gieten-Glimmen. Sinds de vaststelling van de Nota Ruimte door de Eerste Kamer op 17 januari 2006 is de Drentsche Aa officieel ook een Nationaal Landschap. Doel van een Nationaal Landschap is de kwaliteiten te behouden, duurzaam te beheren en te versterken. Uitgangspunt voor het ruimtelijk beleid is “behoud door ontwikkeling”.

De aanwijzing van het Drentsche Aa-gebied als Nationaal Landschap draagt verder bij aan het halen van de doelstellingen voor dit gebied.

In het BIO-plan is voor de vijf functies water, landbouw, natuur, recreatie en wonen aan de hand van streefbeelden vastgelegd hoe deze gebruiksfuncties zich in de toekomst moeten kunnen ontwikkelen.

Behoud door vernieuwing is hierbij het motto. Behoud door vernieuwing betekent dat alle betrokken partijen er samen voor willen zorgen dat het Drentsche Aa-gebied zich verder kan ontwikkelen in het verlengde van hoe het landschap destijds ontstaan is. De cultuurhistorie is hierbij de inspiratiebron.

Door Behoud door vernieuwing als leidraad te nemen, kiezen alle bij de ontwikkeling van het gebied betrokken partijen ervoor om de gebruiksfuncties te blijven ontwikkelen en waar nodig te vernieuwen. Het betekent bijvoorbeeld dat niet alleen de natuur, maar ook de landbouw zich in het Drentsche Aa-gebied moet kunnen blijven ontwikkelen. Behoud door vernieuwing biedt dus nadrukkelijk ook de landbouw perspectief.



Organisatie

Gebiedsorganisatie

Bij de instelling van het Overlegorgaan destijds in 2002 is afgesproken dat het Overlegorgaan tevens de stuurgroep ("gebiedscommissie") is voor het totale gebiedsgerichte proces. De functie van het Overlegorgaan als gebiedscommissie is het geven van advies over de voorgestelde projecten, waarna GS hierover beslist. Het Overlegorgaan is daarnaast verantwoordelijk voor de uitvoering van het BIO-plan en de jaarlijkse NP-gelden middels vaststelling van het "Bestedingenplan". Bij de instelling van het Nationaal Landschap Drentsche Aa is besloten de huidige werkwijze te handhaven. Het Overlegorgaan is daarmee ook door GS ingesteld als Gebiedscommissie voor het Nationaal Landschap Drentsche Aa, belast met het Uitvoeringsprogramma Nationaal Landschap. Alle partners in het gebied zijn actief betrokken en ondersteunen het proces door inzet van menskracht voor projecten, cofinanciering en ruimtelijke kwaliteitsborging. Dit laatste door in te zetten op inspirerende ontwerpen met een hoge ontwerp kwaliteit en cultuurhistorie als inspiratiebron (Belvédère-aanpak).

Het Overlegorgaan betreft de bewoners en gebruikers van het Drentsche Aa-gebied actief bij ontwikkelingen. De verspreiding van de halfjaarlijkse nieuwsbrief 'Doorstroom' dekt het gehele Nationaal Landschap Drentsche Aa. De website www.drentscheaa.nl wordt nu ook verbreed ingezet voor het Nationaal Landschap Drentsche Aa.

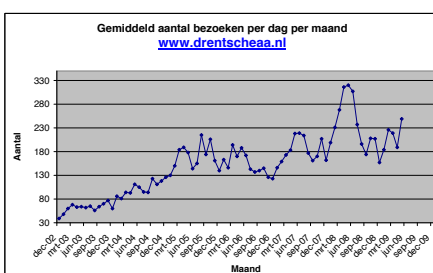
In het Overlegorgaan hebben in de loop van 2008 enkele wisselingen in samenstelling plaats gevonden. Voor de samenstelling van de organisatie zie bijlage 1. Het Overlegorgaan heeft in 2008 vier maal vergaderd; zie bijlage 3 voor het overzicht van de Besluitenlijsten.

Werkgroep ECR (Educatie, Communicatie en Recreatie)

De werkgroep Educatie, Communicatie en Recreatie adviseert de projectgroep en het Overlegorgaan gevraagd en ongevraagd op basis van haar deskundigheid. De werkgroep is 5 keer bijeen geweest. Belangrijkste thema's waren: educatie (jeugd en jongeren) in het Nationaal Park, hoe betrek je Landbouw bij Nationaal Park activiteiten, Communicatie in het Nationaal Park, Levend bezoekersnetwerk, V&E programma 2009, evaluatie werkgroep ECR.

Website

De website www.drentscheaa.nl is ook in 2008 frequent bezocht, gemiddeld 235 bezoeken per dag. De grafiek laat na de gestage groei in de eerste jaren een stabiele situatie zien van het aantal bezoekers van de website. De website is een belangrijk instrument om alle ontwikkelingen in het Drentsche Aa-gebied voor een ieder in beeld te brengen. De ambitie van het secretariaat is dat als er in het gebied iets



wordt uitgevoerd of als er ontwikkelingen zijn, op onze website een toelichting te vinden is. Hiervoor wordt met name de rubriek Actueel zeer frequent bijgewerkt. De berichten die worden geplaatst gaan over een groot scala van onderwerpen zoals natuur, landbouw, verkeer, cultuur, landschap en water.

Samenwerkingsverband Nationale Parken

Manifest Kwaliteitsimpuls natuur

Verbetering van de natuurkwaliteit in de parken is in het strategische meerjarenplan aangemerkt als een belangrijk speerpunt van het Samenwerkingsverband. Op 6 februari 2008 is in Slot Zeist het Manifest Natuurkwaliteitsimpuls Nationale Parken ondertekend door het SNP en zijn partners. Het is een oproep aan overheden en andere instanties om financiële middelen vrij te maken voor de versterking van de natuurkwaliteit.

Profilering parken en stelsel

Huisstijlaanpassing

Om de herkenbaarheid van de Nationale Parken te vergroten en de parken duidelijker te kunnen profileren is in 2007 besloten om de huisstijl te laten restylen. Met het vaststellen van het vernieuwde NP-monogram, de huisletter, het kleurenpalet en de constructie van de parklogo's en de vormentaal is een belangrijke stap gezet naar een herkenbaarder stelsel van Nationale Parken. Voor 15 Nationale Parken zijn nieuwe logo's gekozen. Ook het Nationaal beek- en esdorpenlandschap Drentsche Aa heeft in 2008 ingestemd met het nieuwe logo en gebruikt deze in combinatie met het logo van de Nationale Landschappen in Nederland.

Vernieuwing Website

Een belangrijk onderdeel voor betere herkenbaarheid van de Nationale Parken is een goede website. De vernieuwde SNP-koepelwebsite is sinds 1 juli 2008 operationeel en in de nieuwe SNP-huisstijl vorm gegeven. Eind 2008 is de website van het Nationaal Park Drents-Friese Wold als eerste vernieuwde website gelanceerd. Begin 2009 zal de vernieuwde website NP/NL Drentsche Aa 'de lucht ingaan'.

Plan voor NP Magazine

Eind 2008 is door SNP besloten om een NP-magazine uit te gaan geven. Het magazine gaat zich primair richten op de politiek-bestuurlijke relaties van SNP met als doel bij politici, bestuurders, beleidsmakers en (potentiële) partners meer draagvlak en steun te realiseren voor projecten en plannen van de parken en het Samenwerkingsverband.

Landinrichtingscommissie Drentsche Aa

De landinrichtingscommissie Drentsche Aa, gestart in 2006, heeft een driedelige opdracht:

- Herstel van het watersysteem
- Verbeteren van de landbouwstructuur
- Realisatie van de Ecologische Hoofdstructuur

Met de komst van het ILG en de WILG in 2007 is de landinrichtingscommissie begin 2007 opnieuw geïnstalleerd als Bestuurscommissie Drentsche Aa. Voor het gemak en duidelijkheid blijven we gewoon spreken van Landinrichtingscommissie. Opdracht en samenstelling van de commissie zijn hetzelfde gebleven. De landinrichtingscommissie fungeert als uitvoeringsorgaan voor het Overlegorgaan, met name voor de uitvoering van het BIO plan en de Integrale Kansenkaart. De landinrichtingscommissie benoemt elk jaar middels een uitvoeringsprogramma de speerpunten voor werkzaamheden in dat jaar. Dit uitvoeringsprogramma wordt vooraf voorgelegd aan het Overlegorgaan.



Belangrijke activiteiten en speerpunten van de Landinrichtingscommissie in 2008 waren:

Kavelruil

In een aantal deelgebieden wordt samen met grondeigenaren onderzocht of er via planmatige kavelruil verbetering van de landbouwkundige structuur kan worden gerealiseerd. Deze werkzaamheden worden uitgevoerd door een begeleidingscommissie kavelruil, die wordt ondersteund door een kavelruilcoördinator en het kadaster.

Amerdiep

In het kader van de procesbegeleiding van het Amerdiep-project (zie verderop in dit verslag) is de landinrichtingscommissie ingeschakeld voor onderzoek naar de mogelijkheden van de inzet van het instrument WILG bij de realisatie van de plannen.

Rolderdiep

Als resultaat van onderzoek naar mogelijkheden van particulier beheer in het Rolderdiep hebben zich 3 initiatiefnemers gemeld. Om duidelijk te krijgen of deze partijen daadwerkelijk in staat zijn de natuurdoelen in het rolderdiep te realiseren en onder welke voorwaarden is een plan van aanpak gemaakt voor het opstellen van een basisplan voor de inrichting.

Beek op peil

Dit project is in 2008 getrokken door DLG in opdracht van de landinrichtingscommissie. Het betreft een proef om te komen tot een natuurlijker inrichting van het Gasterensche Diep en daarmee tot verhoging van de waterstanden met bhulp van bomen en open dammen. (zie verderop in dit verslag).

Gebiedsmakelaar

De landinrichtingscommissie is ook de functie van “gebiedsmakelaar” toebedeeld, als uitvoeringsorgaan van het Overlegorgaan. hieronder worden de volgende taken verstaan:

- verkennen van initiatieven/problemen/suggesties en hier een analyse van maken
- na de eertse verkenning een oplossingsrichting en projectvoorstel schrijven en voorleggen aan het Overlegorgaan
- het project uitvoeren door de landinrichtingscommissie of en andere partij

Onderstaand is kort aangegeven, welke ontwikkelingen en resultaten er in 2008 zijn geweest.

a.	Kavelruil	In het deelgebied Grolloo heeft de aanpak van planmatige kavelruil tot resultaat geleid. Twee kavelruilen zijn tot stand gekomen en een derde is in afronding. Ook de kavelruil bij Anderen is in een afrondend stadium.
b.	Amerdiep	De landinrichtingscommissie heeft advies aan het bestuurlijk overleg gegeven over de inzet van het instrumentarium van de WILG en over het opstellen van een grondverwervingsstrategie.
c.	Rolderdiep	De mogelijkheden voor particulier beheer zijn verder onderzocht. Dit heeft nog niet tot concrete resultaten geleid. Voor de grondvererving is een aankoopstrategieplan vastgesteld.
d.	Beek op peil	Het project is uitgevoerd. Op 3 plaatsen zijn dammen en bomen in de beek geplaatst. Ook is een meetnet ingericht dat de komende jaren de ontwikkelingen volgt.
e.	Gebiedsmakelaar	Diverse kleine activiteiten zijn uitgevoerd, inventarisatie, taxatie e.d.
f.	Grondvererving	Naast de reguliere grondvererving voor de EHS, is de grondpot voor het Amerdiep op 1 november 2008 gevuld met 15,35 ha ruilgrond



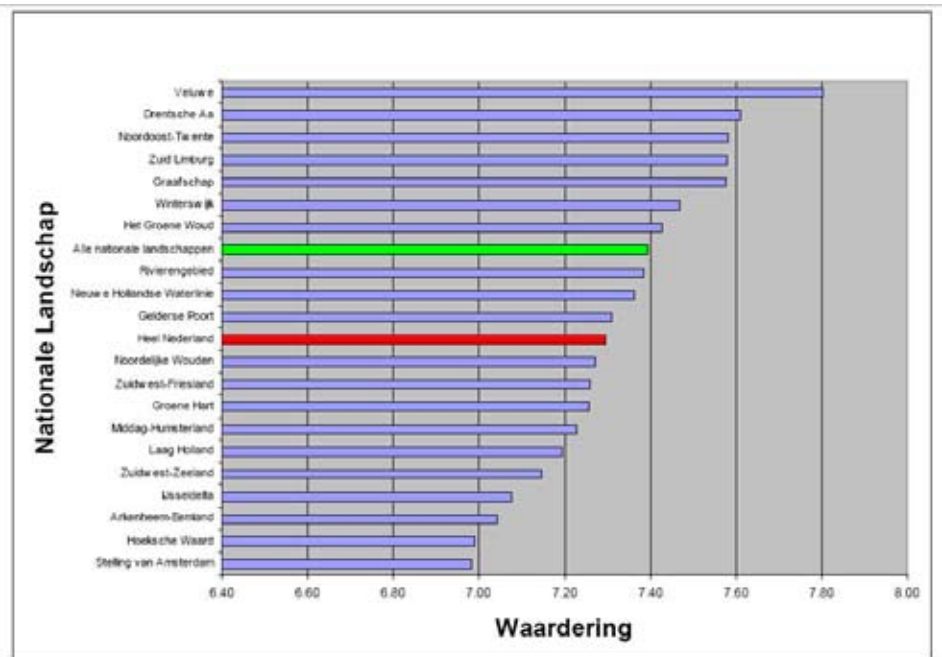
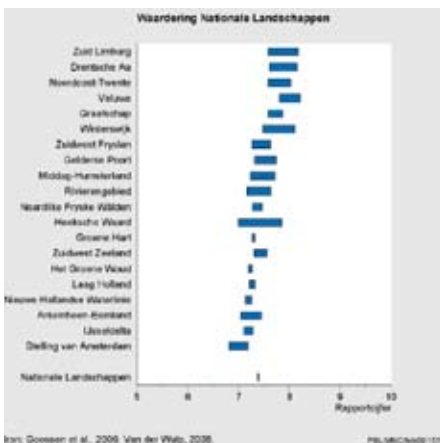
Nationale landschappen in Nederland: Bekijk Nederland opnieuw

De twintig Nationale Landschappen zijn échte Nederlandse landschappen. Ze hebben elk een unieke combinatie van cultuurhistorische en natuurlijke elementen en vertellen daarmee het verhaal van het Nederlandse landschap. De Nationale Landschappen kenmerken zich door de specifieke samenhang tussen de verschillende onderdelen van het landschap, zoals natuur (flora en fauna), reliëf (bijv. beekdalen en terpen), grondgebruik (bijv. landbouw, watermanagement) en bebouwing (bijv. dorpsgezichten en forten). Nationale Landschappen zijn geen musea, maar gebieden waar mensen gewoon wonen, werken, ondernemen en recreëren.

Waarom zijn Nationale Landschappen ingesteld?

De twintig Nationale Landschappen zijn de visitekaartjes van het landelijk gebied. Het platteland staat onder druk, vooral door verstedelijking. Dit maakt het voor stedelingen steeds moeilijker om zijn 'achtertuin' te bereiken. Maar ook de uittocht van boeren is een bedreiging, omdat hiermee ook belangrijke beheerders van het landschap wegvallen. De Tweede Kamer heeft bij de behandeling van de Nota Ruimte (voorjaar 2006) aangegeven het landschap te willen behouden en 'ontwikkelen met kwaliteit'.

Door het Rijk is in 2008 veel onderzoekscapaciteit en beleidsaandacht ingezet om de Nationale Landschappen in Nederland voor het voetlicht te brengen.



Figuur 6.5 Voorspelde waardering van de Nationale Landschappen volgens BelevingsGIS-BWM

Vanuit het secretariaat Overlegorgaan / Gebiedscommissie Drentsche Aa en het IVN is in 2008 gewerkt aan het vorm en inhoud geven van een uniforme werkwijze en benadering van het Drentsche Aa: Een **Nationaal Landschap**, met daarin als 'centrale driehoek' een **Nationaal Park**. En dit alles onder de naam die de volledige lading dekt: **Nationaal beek- en esdorpenlandschap Drentsche Aa**.

Projecten

De in 2008 afgeronde projecten; financieel overzicht

In 2008 zijn de volgende projecten afgerond, waarbij onderscheid is gemaakt in de programma's, waaruit de projecten zijn gefinancierd. Het gaat om een totale investering van € 1,9 miljoen.

Bestedingenplan NBEL

Project	Totale kosten	Bijdrage	Bijdrage streek	Van
Brinkenplan Taarlo	9.700	9.700		
Ontbrekende schakels Anderen	17.962	8.981	8.981	Outdoor Drenthe
Onderzoek parkeerdruk Balloo	10.500	8.000	2.500	Gem. Aa en Hunze

Uitvoeringsprogramma SGB/NL

Project	Totale kosten	Bijdrage	Bijdrage streek	Van
Herstel houtwallen Anloërdiepje	14.173	7.087	7.086	Prov/SBB
Ontwerp familiestijl Belvederes	23.800	11.900	11.900	Prov/SBB
Herstel historische klinkerwegen	9.560	4.780	4.780	SBB
Aanpassing Pieterpad Andersche Diep	29.928	12.892	17.036	Partikulier/ST. Wandelplatform
Water in Bedrijf	289.399	144.699	144.700	Prov/WBG/w.s.

Overig

Project	Totale kosten	Bijdrage	Bijdrage streek	Overig
Inrichtingsplan Strubben-Kniphorstbosch (BELVEDERE)	88.844	59.230	29.614	Prov/gem./SBB
Natuurwerkplaats Anderen (LEADER)	799.074	80.413	64.331 654.330	Prov VB/Woonconcept
Vismigratie-knelpunten (LNV-SOORTENBELEID)	255.654	175.000	80.654	Prov/waterschap
SBB-projecten (OBN/OMVORMING)	337.000	337.000		
totaal	1.885.594	859.682	1.025.912	

Projecten NBEL-Bestedingenplan 2007-2008 (zie bijlage 4)

Beheerplan brinken van Taarlo (bestedingenplan 2007).

Op gezamenlijk initiatief van Boermarke Taarlo, Drents Plateau en Landschapsbeheer is door Landschapsbeheer in coproductie met Drents Plateau een beheersplan voor de brinken van Taarlo opgesteld met het doel het verbeteren en versterken van de ruimtelijke kwaliteit van de brinken. Het plan is in februari 2008 afgerond middels een eindrapport.

Ontbrekende recreatieve schakels Anderen (bestedingenplan 2007)

In het Dorpsomgevingsplan Anderen is geconstateerd dat er ten aanzien van wandelmogelijkheden in en rond het dorp verbeteringen en aanvullingen nodig zijn. Het dorp heeft hiervoor een knelpunten-analyse en globale ideeën en oplossingsmogelijkheden aangedragen, die vervolgens door Landschapsbeheer Drenthe verder zijn uitgewerkt tot een projectvoorstel. Het project is onder regie van Staatsbosbeheer in 2007 uitgevoerd en in mei 2008 afgerond. De cofinanciering is afkomstig uit een bijdrage vanuit "Outdoor Drenthe".

Parkeerdruk Balloo (bestedingenplan 2007)

Aanvullend op het rapport "Mooi zo veilig zo Balloo" heeft Dorpsbelangen Balloo knelpunten en wensen ingebracht met betrekking tot de parkeerdruk in Balloo. Er zijn voorstellen ingebracht voor een alternatieve parkeerplaats nabij de Slokkert om de verkeersdruk in Balloo te ontlasten. Om deze verkeers- en parkeerdruk in Balloo en het huidige gebruik van de parkeerplaats nabij de schaapskooi goed in beeld te krijgen zijn in 2008 verkeerstellingen en parkeer-metingen verricht. De resultaten geven geen aanleiding om het eerder ingenomen besluit de huidige parkeerplaats nabij de Schaapskooi in te richten als knooppunt Levend bezoekersnetwerk te herzien.

Onderzoek historische vegetatie Drentsche Aa (bestedingenplan 2007).

Het betreft een aanvullend onderzoek op het project "Landschapsbiografie Drentsche Aa" van Hans Elerie/Theo Spek en omvat het vervaardigen van een helder overzicht van de vegetatiegeschiedenis van het Nationaal Landschap. Dit onderzoek levert een belangrijke bijdrage voor de eindpublicatie, dat samen met het veldnamenproject in het voorjaar van 2009 zal worden gepresenteerd.

Project "Interpretation" (bestedingenplan 2008)

Doel van het project is het concreet benoemen wat het bijzondere en onderscheidende is van het Nationaal Landschap Drentsche Aa en vervolgens dit verwoorden en verbeelden in een pakkende boodschap. Ook kan met behulp van interpretatie inzichtelijk worden gemaakt welke bijzondere belevenissen er voor de gasten van het gebied zijn, en hoe deze verder ontwikkeld kunnen worden in voorzieningen, producten en communicatiemiddelen. In het onderzoek, gestart in 2008, staat de vraag centraal hoe de ervaringen van bezoekers aan een plaats of gebied kunnen worden verrijkt. Het onderzoek wordt begeleid door een breed samengestelde werkgroep. Afronding is voorzien in het voorjaar van 2009.

Recreatie-onderzoek (o-meting) (bestedingenplan 2008)

Tijdens de inventarisatieperiode van de Monitoring 2007 Drentsche Aa bleek op het gebied van Recreatie en toerisme er onvoldoende gegevens beschikbaar om een goede uitgangssituatie te beschrijven. Doelstelling van dit recreatieonderzoek is inzicht krijgen in het recreatieve gebruik, de gebruiksgroepen en de beleving van het Nationaal Landschap. Voor dit laatste aspect is ook het eerder genoemd project "Interpretation" van belang. De voorbereiding van het onderzoek is in 2008 gestart; de concrete metingen en onderzoeken (o.a. enquêtes onder bezoekers/recreanten en tellingen van verkeersstromen) vinden in 2009 verspreid over het jaar plaats.



BOKD-project “10-projectvoorstellen op de plank” (bestedingenplan 2008)

Een project, om te komen tot concrete projectvoorstellen (met fasering en begroting) die ingediend kunnen worden voor een bijdrage uit het pMJP vanuit de hoek van sociaal economische vitalisering. Dit project wordt uitgevoerd door BOKD in nauw overleg met de betrokken gemeenten en met verenigingen van dorpsbelangen. Gestart is in 2008; afronding vindt plaats in 2009.

Internationaal vrijwilligersproject bij Staatsbosbeheer in Oudemolen

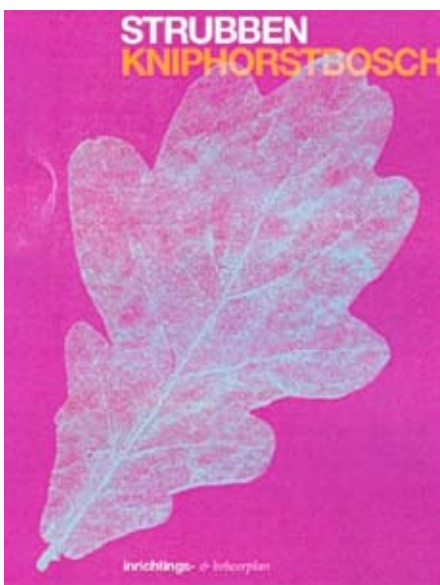
In 2008 heeft de Stichting Internationale Vrijwilligersprojecten (SIW) weer verschillende internationale vrijwilligersprojecten georganiseerd. Eén van de dertien projecten vindt dit jaar plaats in Drenthe. Het project wordt uitgevoerd in samenwerking met Staatsbosbeheer. Vanaf 11 augustus zijn de jongeren twee weken in het Drentsche Aa-gebied aan het werk geweest.

Bij het project in Drenthe zijn 15 jongeren uit het buitenland en 2 Nederlandse jongeren als vrijwilligers betrokken. Deze vrijwilligers hebben Staatsbosbeheer in Oudemolen geholpen met werkzaamheden op het gebied van natuurbeheer. De jongeren krijgen natuureducatie en het werk draagt bij aan bewustwording bij jongeren over natuur en milieu. Tijdens de werkzaamheden heeft gedeputeerde Rein Munniksma hen een hart onder de riem gestoken en namens de provincie Drenthe en het Nationaal beek- en esdorpenlandschap Drentsche Aa zijn waardering overgebracht.

Naast de normale werkzaamheden van de jongeren is er een overkoepelend thema: consumptie, afval en milieuvervuiling. Onder de projectnaam “Verschrikkelijk mooi” hebben de deelnemers van zeven van onze projecten – waaronder het project in Oudemolen - kunst gemaakt van afval. De kunst is gemaakt in samenwerking met kunstenaars zodat kwaliteit gewaarborgd was. Na afloop van alle projecten is de gemaakte kunst een maand lang tentoongesteld in het World Forum in Den Haag. Het doel van “Verschrikkelijk Mooi” is om jongeren in contact te brengen met kunst als uitingsvorm en bewustwording te creëren voor de relatie tussen consumptie, afval en milieuvervuiling.

Projecten Uitvoeringsprogramma NL (zie bijlage 5)

De in 2008 afgeronde projecten



Inrichtingsplan Strubben-Kniphorstbosch

Het gebied De Strubben en Kniphorstbosch, gelegen tussen Anloo en Schipborg, kenmerkt zich door een grote rijkdom, verscheidenheid en samenhang aan cultuurhistorische en archeologische relicten uit de bewoningsgeschiedenis van dit gebied. Als nadere uitwerking van de Landschapsvisie Drentsche Aa is specifiek voor dit gebied een visie en een keuze van het toekomstige gebruik voor het gebied opgesteld in de vorm van integraal inrichting- en beheersplan. Hiermee wordt bereikt, dat er meer samenhang komt tussen de verschillende onderdelen van het landschap, cultuurhistorische waarden beleefbaar worden gemaakt en inrichting en beheer worden afgestemd op het gebruik. Omdat er verschillende aspecten in het gebied spelen en de betrokkenheid van de streek groot is, is communicatie een belangrijk onderdeel van het proces geweest. Het project is getrokken door de huidige eigenaar van het terrein, Staatsbosbeheer. Het project is begin oktober 2006 gestart met een cultuurhistorische inventarisatie. Het opstellen van het inrichtings- en beheersplan is mogelijk gemaakt door een bijdrage uit het Stimuleringsfonds Belvédère en in het voorjaar van 2008 afgerond.

Herstel houtwallen Anlöördiepje en Wedbroeken

Houtwallen hebben expliciet aandacht gekregen in de Landschapsvisie Drentsche Aa. Wil het karakteristieke houtwallen-complex behouden blijven, dan zijn er nu maatregelen nodig voor onderhoud en herstel. De Landschapsvisie stelt een planmatige aanpak voor groot onderhoud aan houtwallen en essen voor het gehele plangebied. Hierop vooruitlopend is in dit project van Staatsbosbeheer



begonnen met uitvoeren van de meest urgente en duidelijk noodzakelijk te nemen herstelmaatregelen: het aanaarden van de wallichamen. Hiervoor is heischrale ondergrond gebruikt om de grootste garanties voor ontwikkeling van typische en kenmerkende begroeiing te verkrijgen. Het project is in het najaar van 2006 gestart en begin 2008 afgerond. De houtwalen zijn opgenomen in de uitwerkingsplannen van Staatsbosbeheer, zodat ze worden meegenomen in het reguliere onderhoud.

Ontwerp familiestijl Belvederes

Aanleiding is de "Landschapsvisie Drentsche Aa". Hierin zijn een aantal plekken benoemd, waar de omstandigheden gunstig lijken voor het maken van nieuwe belvedères. Een belvédère is een deftig woord voor "uitkijkpunt". In dit project zijn een aantal potentiële locaties nader onderzocht en is een familiestijl voor algemene vormgeving ontworpen. Tevens wordt in ieder geval voor één locatie een inrichtingsplan gemaakt, rekening houdend met een goede landschappelijke inpassing. Het rapport, met een eerste selectie en een ontwerp familiestijl is afgerond in het voorjaar van 2008. Er is nog geen uitgewerkt inrichtingsplan. Dit wordt meegenomen in het vervolgproject, waarbij tevens een aantal nieuwe belvedères worden ingericht.

Herstel historische klinkerwegen

Als voorbeeld is in de boswachterij Schoonloo in 2008 een start gemaakt met het herstellen van slechte stukken oude keienweg. Het gerenoveerde gedeelte zal als voorbeeld dienen voor de overige in het Drentsche Aa gebied nog aanwezige keienwegen. Er is met dit project ca 300 meter keienpad hersteld.

Aanpassing Pieterpad Andersche Diep

Op initiatief van de particuliere (natuur)beheerder van het beekdal Andersche Diep (de familie Ubels) is het Pieterpad-tracé aangepast en aantrekkelijker gemaakt. Door dit beekdal in de route van het Pieterpad op te nemen heeft het traject meer afwisseling tussen open en besloten landschap gekregen. De route is hiervoor over een traject van 4 km verlegd. In de route is de passage van een bestaande voorde in het Andersche Diep opgenomen. Er zijn rasters en veeroosters aangebracht en twee informatiepanelen geplaatst. Ter plaatse van de voorde is ook een voetgangersbruggetje aangelegd om ook bij hogere waterstanden over te kunnen steken. De aangepaste Pieterpad-route is op 12 augustus 2008 feestelijk geopend.

Integraal waterbeheer op perceelsniveau : "Water in Bedrijf"

Dit Pilot-project van het waterschap Hunze en Aa's omvat twee deelgebieden: omgeving Zeegserloopje en Westerdiep/Ydermadepolder. Met de 6 deelnemende



akkerbouwers en 18 melkveehouders (totaal 780 ha) zijn uitvoeringsmaatregelen op perceelsniveau uitgevoerd die tot doel hebben :

- verbetering waterhuishouding op landbouwpercelen tbv hogere landbouwproductie en minder verdroging in aangrenzend natuurgebied
- verbeteren waterkwaliteit middels verminderen nutriëntenbelasting op oppervlaktewater en minder gebruik van bestrijdingsmiddelen.

Ook is aandacht geschonken aan het monitoren en rapporteren van de effecten van de doorgevoerde maatregelen en het inzichtelijk maken van de financiële consequenties van de maatregelen op bedrijfsniveau. Tijdens de uitvoering van het project heeft een accentverschuiving plaats gevonden van waterkwantiteit naar waterkwaliteit. Dit omdat in het gebied minder mogelijkheden voor waterconservering voor handen waren dan gedacht. Het project is in het voorjaar van 2006 gestart en eind 2008 afgerond. De volgende maatregelen zijn op bedrijfsniveau uitgevoerd of aangelegd:

- aanleg 2 percelen met grasklavermengsels
- aanleg 1 perceel met directzaai van mais
- opstellen bemestingsplannen voor 9 veehouderij- en 6 akkerbouw- bedrijven
- aanleg van een conserveringsstuw op één van de bedrijven
- aanleg van een meetnet voor metingen van effecten op ondiepe drainage, metingen van drainwater en grondwaterstanden op verschillende bedrijven.

Er zijn diverse activiteiten mbt voorlichting en publiciteit ondernomen en artikelen verschenen in Boerderij, Nieuwe Oogst, agrarisch dagblad, DvhN, nieuwsbrieven Bedreven Bedrijven en het project is aan bod geweest in een uitzending van RTV Drenthe (Boetenwark).

De lopende projecten

Veldnamenproject Anloo, Anderen, Gasteren: "De taal van het Landschap"

In dit project wordt nagegaan in hoeverre oude veldnamen als inspiratiebron kunnen dienen voor een interactief planvormingsproces vanuit de leefomgeving. Het project onder leiding van de BOKD wordt uitgevoerd in de dorpen Anloo, Gasteren en Anderen. De omgeving van de genoemde dorpen kent een grote rijkdom aan veldnamen als erfenis van vele eeuwen cultuurgeschiedenis. Dat begint in de middeleeuwen. Onderdelen van het project zijn een inventarisatie van lokale kenners en deskundigen van het Drents Archief waarbij alle bekende en onbekende veldnamen in kaart worden gebracht en een belevingsonderzoek onder bewoners naar hun herinnering en associaties met bepaalde veldnamen. Een toegankelijke publicatie waarin de resultaten van dit voorbeeldproject worden gepubliceerd en een overdraagbare methodiek wordt uitgewerkt in de vorm van een handleiding die ook op de website van het Drenthe Archief wordt gezet. Het project is tevens een onderwijsleertraject met studenten van Van Hall/Larenstein onder begeleiding van een professionele landschapsarchitect. Daaraan gekoppeld zal in samenwerking met de basisschool in Anloo een lesprogramma worden uitgewerkt voor leerlingen in het basisonderwijs.

Kortsluiting fietspad Oudemolen-Zeegse (Koeweg)

Het bestaande fietspad Oudemolen-Zeegse komt uit op de bestaande doorgaande Hoofdweg. Door een korte schakel te leggen tussen dit fietspad en de Koeweg (een landbouwweg) kunnen fietsers vanaf nu ongehinderd door autoverkeer de dorpskern van Zeegse bereiken. Het gaat om een stuk fietspad van ca 150 meter door het bosgebied van Staatsbosbeheer. Uitvoerder en trekker van het project is de gemeente Tynaarlo. Het fietspad is in 2008 voltooid. Afrekening vindt plaats in 2009.

Recreatieve ontsluiting fietspad Okkenveen-Noordlaarderbos

Hier heeft de gemeente Tynaarlo met een nieuw fietspad van 2 km lang gezorgd voor een verbinding tussen het bestaand fietspad van Westlaren naar De Punt aan de westkant en het fietspad langs het Noordlaarderbos aan de oostkant. Dit fietspad ligt in het beekdal van de Drentsche Aa; er is een houten brug over de beek



gelegd met aan weerszijden van de brug vlanders voor een goede overgang naar de verharding van het fietspad. Het fietspad zal tevens een belangrijke schakel vormen in de uitstraling van Toegangspoort Noord van het Levend Bezoekersnetwerk. Met deze verbinding kan men wandelend of fietsend een noordelijke rondgang maken door het gebied vanuit de Toegangspoort als startpunt. Het fietspad is in 2008 in gebruik genomen. Financieel wordt het project in 2009 afgerond.

Stadsrand Assen-Oost/blauw-groene kern Amelterbos ("10 kansen Deurzerdiep")

Dit project is onderdeel van "10 kansen Deurzerdiep" en omvat de deelprojecten Stadsrandzone Assen-Oost en Blauw-groene kern Amelterbos. Het project van de gemeente Assen bestaat uit een aantal inrichtingsmaatregelen om de natuurlijke benedenloop van het Ossenbroekenloopje en het Amelterdiepje te herstellen en het Amelterbos te vernatten. Hiermee worden de natuurwaarden verhoogd en de belevingswaarde van het gebied en de landschappelijke en recreatieve relatie met de oostrand van Assen vergroot. Door de verbeterde waterbeheersing en inrichting van de benedenloop van het Amelterdiep wordt hier op ca 65 ha de verdroging teruggedrongen. Het project is in 2008 voorbereid en zal in 2009 worden uitgevoerd.

Landschapsherstel Amerdiep

In het rapport "Landschapsherstelplan Amer- en Anloërdiepje" van SBB is de agrarische natuurvereniging Meander zijn herstelmaatregelen opgenomen voor de komende 25 jaar. Hieruit is voor het Amerdiep een eerste selectie van maatregelen gemaakt, die uitgevoerd worden door de landschapsploeg van de Meander. Hiermee wil SBB deze ploeg de kans geven ervaring op te doen met het onderhoud, zodat ze in de toekomst breed inzetbaar zijn en zich kunnen bekwamen in het beheer van het cultuurlandschap. De landschapsploeg van 8 agrariërs volgt een opleidingstraject bij AOC-Terra en Landschapsbeheer Drenthe (buiten het bestek van dit project). De uit te voeren werkzaamheden omvatten het uitdunnen van singels, verwijderen van opslag, verplaatsen van rasters, herstellen en uitdunnen van houtwallen en plagwerkzaamheden. Gestart is in het najaar van 2008; het project loopt tot uiterlijk 15 maart 2009 (ivm flora en faunawet).

Belvedere Gastersche Diep



Aanleg nieuwe Belvederes

In vervolg op het project "Ontwerp familiestijl Belvedères" zijn een aantal locaties op SBB-grond geselecteerd voor het maken van een ontwerpplan en vervolgens het inrichten ervan als belvedere volgens het "familiestijl-principe". Het project is in 2008 gestart; nog niet alle locaties zijn in 2008 fysiek ingericht. Het project wordt daarom in 2009 voortgezet en in zijn geheel gepresenteerd en afgerekend. Het gaat om 5 locaties.

Herstel Landgoed Huis te Glimmen

Het landgoed Huis te Glimmen, een historische buitenplaats, beter bekend als Quintusbos, kenmerkt zich door een kilometerslange oprijlaan en een relatief gaaf bewaard gebleven parklandschap met aantrekkelijke wandelingen, parkbossen, houtwallen, boomgroepen, een voormalige eendenkooi, en waterpartijen. Op het landgoed bevindt zich een landhuis met koetshuis, twee schathuizen, een boerderij, een voormalige dienstwoning en een tuinmanswoning. Doel van het project is het realiseren van een algehele kwaliteitsverbetering van de groene delen van het landgoed (landschapsherstel en het maken van een beheersplan). De locatie ligt op het grondgebied van de gemeente Haren (prov. Groningen), maar wel binnen de grens van het Nationaal Landschap Drentsche Aa. Naast een NL-bijdrage wordt meegefinancierd door provincie Groningen, gemeente Haren, SBB, Regiopark Groningen - Assen en de landgoedeigenaar. Het project wordt in drie jaar uitgevoerd (einddatum 31-12- 2010).

Agrarisch landschappelijk bouwen (fase 1)

Met het project Landschappelijk bouwen wordt beoogd samen met verschillende belanghebbenden nieuwe agrarische bebouwing zodanig te ontwerpen dat én de landschappelijke kenmerken van het Drentsche Aa-gebied gewaarborgd worden én de landbouw zich op een duurzame manier kan ontwikkelen. Er zijn in dit kader 3 pilot -bedrijven, waar landschappelijke ontwerpen zullen worden gepresenteerd. In het project wordt ook voorlichting meegenomen middels een brochure en via de website. Daarnaast wordt een concept subsidieregeling voor de meerkosten van landschappelijk bouwen ontwikkeld. Het project is in 2008 gestart en zal in 2009 worden afgerond.



Toegangspoort "Onder de Molen" Rolde

Toegangspoort Rolde, onderdeel van het realiseren van het "Levend bezoekersnetwerk", is door de gemeente Aa en Hunze ingericht als een parkeervoorziening voor ca 50 auto's met een verbindingspad naar het nabijgelegen multi toeristisch centrum met VVV-kantoor als informatiepunt met een SNP informatie zuil. Hierbij is voorzien in aansluiting op de bestaande fiets- en wandelroutes, met o.a. een cultuurhistorische wandelroute, die deels door de kern van Rolde loopt. De realisatie is in 2008 voltooid met een officiële opening op 17 juni 2008. Financieel wordt het project in 2009 afgerond. De Toegangspoort vormt een belangrijk onderdeel van het informatienetwerk van het Nationaal Park Drentsche Aa. Tijdens de opening op 11 juni door Henk van t' Land en wethouder Geert-Jan ten Brink is ook de eerste 'Koninklijke' Drentsche Aa informatiezuil onthuld. Deze eerste zuilen zijn door de ANWB en het Ministerie van Landbouw Natuur en Voedselkwaliteit geschonken aan de Nederlandse bevolking. Dit ter gelegenheid van het zilveren regeringsjubileum van Koningin Beatrix in 2005.

Inrichting toegangspoort Wedbroeken

Toegangspoort Wedbroeken, de noordelijke toegangspoort tot het Nationaal beek- en esdorpenlandschap is gelegen aan de weg Tynaarlo-Zuidlaren tegenover camping 't Veenmeer. Het project is gefinancierd door bijdragen van de Europese Unie, provincie Drenthe, gemeente Tynaarlo, Regiopark Groningen - Assen en het Nationaal Landschap Drentsche Aa. De inrichting voorziet in parkeerruimte voor vijftig auto's (uitbreiding naar honderd is mogelijk in toekomst), een informatiepunt en ook zijn er speelmogelijkheden voor kinderen. Het terrein past goed in de bestaande langwerpige kavelstructuur met houtwallen en heeft een groen uiterlijk. Op 17 november 2008 is de Toegangspoort geopend.

Bij de inrichting van deze toegangspoort is gekozen voor het thema landbouw. In Rolde is dit cultuurhistorie vanwege de ligging in het dorp Rolde (molen naast de grote brink). In Anloo zal natuur het thema zijn waarbij wordt aangesloten bij het informatiecentrum 'Homanshof' van Staatsbosbeheer.

Inrichting toegangspoort Anloo

De toegangspoort Anloo wordt door de gemeente Aa en Hunze gerealiseerd naast het informatiecentrum Homanshof van Staatsbosbeheer aan de Lunsenhof in combinatie met de bestaande parkeerplaats achter het café-restaurant Popken Hollander. De locaties zijn gekozen in overleg met Dorpsbelangen Anloo. Bij de Toegangspoorten (en knooppunten) is de bedoeling, dat de mensen worden verleid de auto achter te laten en te voet of op de fiets het Drentsche Aa-gebied in te gaan. De financiering van de toegangspoort Anloo wordt naast een NL-bijdrage mede mogelijk gemaakt met bijdragen van de provincie Drenthe en de gemeente Aa en Hunze. De voorbereidingen voor het project zijn in 2008 gestart. In 2009 zal worden gestart met de werkzaamheden. De aanlegwerkzaamheden zijn voor de zomer van 2009 afgerond.

Inrichting knooppunt Kniphorstbosch

Het knooppunt Kniphorstbosch wordt aangelegd aan de Bosweg bij de toegang tot het bos- en natuurgebied "De Strubben en Kniphorstbosch". Het zijn parkeervoorzieningen die ook na de aanleg van het knooppunt voor de bestaande dorpsactiviteiten kunnen worden gebruikt. Gestart in 2008; uitvoering en afronding in 2009.

Project Amerdiep: vervolg-proces

In 2008 is een vervolg gegeven aan het Amerdiep-project, waarin verder gewerkt is aan een publiek-private samenwerking tussen enerzijds provincie, gemeente, waterschap, SBB en anderzijds een groep boeren uit het Amerdiep-gebied, verenigd in een Stichting Amerdiep. Doel is te komen tot realisatie van de gebiedsopgave, waarmee duurzaam beheer van natuur, water en landschap samen met en door boeren uit het gebied mogelijk wordt gemaakt en waarbij toekomstbestendige, duurzame agrarische ondernemingen ontstaan met verschillende bedrijfsstrategieën. Om tot realisatie van deze publieke doelen te komen heeft de Stichting Amerdiep een uitgewerkt gebiedsaanbod opgesteld. .

Voor het project zijn procesgelden beschikbaar gesteld (EU, NL- en pMJP-middelen) voor het ondersteunen en faciliteren van de Stichting in hun nadere uitwerking van dat gebiedsaanbod. De voortgang van het project is en wordt bewaakt middels een ingesteld periodiek Bestuurlijk Overleg tussen de publieke en private partners. In 2008 is er Bestuurlijk Overleg geweest in maart, juni en november 2008. Het project zal in de loop van 2009 na een laatste Bestuurlijk Overleg worden afgerond met een verslag van de ervaringen van deze publiek-private samenwerking en afhankelijk van het eind-besluit van alle betrokken partijen moeten leiden tot een uitgewerkt gebiedsplan Amerdiep.

Opstellen Inrichting- en beheersplan Ballooërveld

Het opstellen van dit plan is een deelluitvoering van de in 2004 opgestelde Landshapsvisie Drentsche Aa. Vertrekpunt is de in de landschapsvisie genoemde ideeën en maatregelen. Staatsbosbeheer heeft het eigendom en het beheer van het gebied overgenomen van Defensie, zodat nu de mogelijkheid is om het gebied opnieuw in te richten. Het Ballooërveld is één van de weinige locaties, waar kansen liggen om de open velden en ruimten beleefbaar te maken, met name door het verbreden van een aantal door Defensie aangelegde bospercelen. Ook archeologie, cultuurhistorie, aardkundige waarden en historische ecologie staan samen met watersysteemherstel centraal. Communicatie vindt plaats in nauw overleg en samen met het Overlegorgaan, conform het communicatieplan Drentsche Aa. Er is een breed samengestelde begeleidingscommissie ingesteld, met naast een groot aantal instanties ook vertegenwoordigers van de omliggende dorpen. Er zijn in 2009 twee bewoners-avonden gepland. Naast een bijdrage vanuit het NL-Drentsche Aa en een eigen bijdrage van SBB is een bijdrage beschikbaar gesteld uit het Stimuleringsfonds Belvedere. Het plan zal in 2009 worden afgerond.

De overige projecten in 2008

Beek op Peil (pMJP-verdroging)

'Beek op peil' is een project van de Landinrichtingscommissie Drentsche Aa in samenwerking met waterschap Hunze en Aa's en Staatsbosbeheer. In het Gasterensche Diep zijn op drie plaatsen in het beekdal open dammen gemaakt en bomen en stobben in de beek aangebracht. Zo wordt op een natuurlijke wijze de waterstand verhoogd en wordt een betere ontwikkeling van natte beekdalvegetatie nagestreefd. Ook vormen de bomen en stobben een belangrijk leefmilieu voor veel dieren in de beek.. Het op doen van ervaring met beekpeilverhoging met behulp van natuurlijke materialen is een belangrijk doel van dit proefproject. Het project wordt in 2009 afgerond. Gedurende vijf jaar wordt gemeten in hoeverre het project is gelukt.

Project Natuurwerkplaats Anderen (Leader)

In Anderen is met een LEADER-bijdrage een natuurwerkplaats gerealiseerd. Het project is een gezamenlijk initiatief van Stichting Vanboeijen, de Praktijkschool Winkler Prins en Stichting Woonconcept. Het betreft een vaste locatie voor werken leerprojecten op het gebied van natuur- en landschapsbeheer, enerzijds voor mensen met een verstandelijke beperking en anderzijds voor moeilijk lerende jongeren. De natuurwerkplaats is gebouwd achter een voormalig agrarisch gebouw, dat door woonconcept is aangekocht en omgebouwd tot woonboerderij van Vanboeijen. Naast de genoemde hoofddoelstelling is er ook ruimte voor het verzorgen van natuur- en milieueducatie voor basisscholen, het organiseren van vrijwilligersactiviteiten, excursies en verzorgen van informatie en voorlichting over natuur- en landschapbeheer. Op 25 september 2008 werd de natuurwerkplaats 'Het Boshuis' officieel in gebruik genomen, waarbij ook het naastliggende nieuwe onderkomen van Landschapsbeheer Drenthe werd betrokken.

Vismigratie-knelpunten Drentsche Aa (soortenbeleid)

In vervolg op en aansluitend op het in 2006 uitgebracht rapport "Van Wad tot Aa" (Hengelsportfederatie Groningen/Drenthe, ws Noorderzijvest en waterschap Hunze en Aa's) waarin een aantal vismigratie knelpunten zijn geïnventariseerd, is in 2007 een subsidie beschikbaar gesteld door LNV in het kader van de leefgebiedenbenadering. Het betrof een eerste selectie van vismigratie -knelpunten in het Drentsche Aa-gebied. Er zijn in dit kader 9 knelpunten aangepakt; opschoning van de meander van de Oude Deurzerdiep en het verwijderen van aanwezige obstakels; een vispassage nabij De Hemmen, optimalisatie van de vispassages Oude Amerdiep en bovenloop van de Ruimsloot/ De Holten, drie vispassages in het Loonerdiep nabij de oude spoorbaan, de vispassage nabij Graswijk/Anreepdiep, het Witterdiep nabij de TT en een vispassage op het Van Boeienoord-terrein. het project is meegefinancierd met pMJP-middelen (soortenbeleid) en een bijdrage van waterschap Hunze en Aa's.

Projecten SBB (OBN en Omvorming)

In 2008 heeft SBB via de rijksregelingen OBN en Omvorming de volgende projecten in het gebied gerealiseerd.

Hooghalen: 3 ha plaggen, verwijderen stobben, toplaag , dempen sloten	€ 106.909
Grolloo: 0,7 ha plaggen, toplaag verwijderen, dempen sloten	- 32.431
Balooërveld/De slokkert: 4 ha plaggen veenranden, dempen sloten	- 23.306
Elperstroom/Oosterma: 580 m dempen sloten; 1.550 m verondiepen	- 78.911
Gieten/Borger/Meindertsveen: 1 ha plaggen, 1.000m sloot dempen	- 27.967
Gasteren/Loon: 6.000 m sloot dempen	- 17.480
Hondsrug-noord: terugzetten bosrand (0,5 ha) 1 ha plaggen; 1.000 m raster plaatsen	- 41.200
Oudemolen: 3.6 ha bos verwijderen, aanleg veeraster	- 48.943
Totaal	€ 377.000

Projecten sociaal economische vitalisering

Algemeen.

In pMJP zijn middelen opgenomen voor het versterken van de sociaal-economische vitaliteit van het platteland. Projecten leveren een positieve bijdrage aan de leefbaarheid en/of de economische versterking van het dorp c.q. de regio. Gemeenten zijn betrokken bij de verdere uitwerking. In 2008 zijn een aantal initiatieven vanuit het Drentsche Aa-gebied via de gemeenten ingebracht:

Cultureel programma "De Amer"

Een programma met literatuur (De literaire Hemel), muziek en buurt-activiteiten voor een periode van 4 jaar (2008-2011), mede mogelijk gemaakt door inzet van vrijwilligers onder de supervisie van Stichting De Amer. Deze stichting is verantwoordelijk voor de activiteiten en de uitvoering van projecten.

Naoberschap Nu

Bewoners van het dorp Grollo willen met inschakeling van een plaatselijk werkgroep met een nieuwe eigentijdse organisatie van wederzijdse dienstverlening de leefbaarheid in het dorp versterken. Hierbij worden verschillende modellen van wederzijdse hulp geoordeeld op hun bruikbaarheid voor Grolloo en vervolgens met een uitgewerkt model gestart met het opzetten van een bewonerskring en servicecentrum

Belevingsonderzoek Taarlo en dorpen rondom Assen

Een belevingsonderzoek geeft inzicht in de waardering van de bewoners, in de knelpunten die worden ervaren en de kansen die benut kunnen worden. Met de opgedane kennis kunnen de plaatselijke dorpsverenigingen bepalen, waar ze zich op moeten richten in het overleg met verschillende partijen. In samenspraak met de bewoners kan een dorpsvereniging vervolgens een actieplan of dorpsagenda opstellen, zodat gericht uitvoering gegeven kan worden aan de thema's, die uit het belevingsonderzoek naar voren zijn gekomen. De gemeenten Assen en Tynaarlo zijn betrokken. In 2008 is het onderzoek gestart; afronding is in 2009.

Nederland krijgt bruine borden

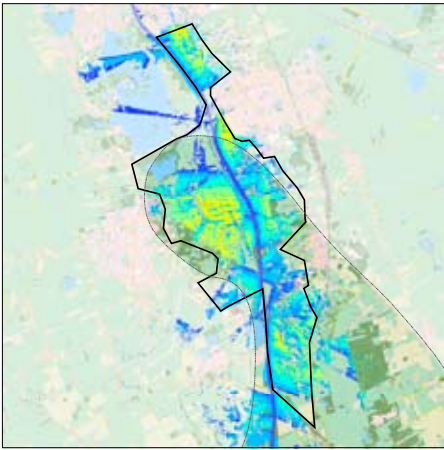
De 125-jarige ANWB heeft Nederland "bruine borden" cadeau gedaan. De ANWB heeft het eerste bord rond haar officiële verjaardag 1 juli aangeboden. De zogenoemde gebiedsaanduidingsborden attenderen snelweggebruikers op de unieke en aantrekkelijke landschappen waar zij doorheen rijden. Er worden 16 Nationale Landschappen, 7 Nationale Parken en 1 Werelderfgoedgebied met de borden in de etalage gezet.

De Drentsche Aa borden staan aan de rand van het Nationaal Landschap Drentsche Aa langs de A28, N33 en N34.

Cadeau van de ANWB

Het cadeau komt voort uit de zorg en betrokkenheid van de ANWB met de toekomst van het landschap in Nederland en de recreatieve en toeristische betekenis daarvan. Met de bruine borden wil de ANWB ook laten zien dat zij een serieuze partner is in de discussies over landschappelijke inpassing van snelwegen (Structuurvisie "Snelwegpanorama's"). Een discussie die door het kabinetsprogramma "Mooi Nederland" een waardevolle impuls heeft gekregen.





Snelwegpanorama Drentsche Aa (A28)

Het Rijk wil dat de bebouwde en onbebouwde omgeving van snelwegen mooier wordt en daarmee de waardering voor ons landschap vergroten. Want juist langs snelwegen slokt nieuwe bebouwing steeds meer ruimte op. Onderzoek van het Ruimtelijk Planbureau (RPB) naar Snelwegpanorama's in Nederland toont aan dat de snelwegomgeving dichtslibt met bebouwing.

Het Rijk kiest voor de aanpak van de snelwegomgeving omdat daar de verrommeling zich versterkt voordoet. Dat komt doordat snelwegen verstedelijking aantrekken. Zo hebben steden zich afgelopen jaren langs omliggende autowegen uitgebreid om het achterliggende landschap niet aan te tasten. Daarnaast zijn snelweglocaties aantrekkelijk voor de aanleg van bedrijventerreinen. Ze zijn goed bereikbaar en werken als buffer voor geluidshinder en luchtvervuiling.

De meeste snelwegpanorama's liggen in de Randstad. Daar is de ruimte schaars waardoor er verantwoordelijk moet worden omgegaan met het landschap. Bovendien bevinden zich in het westen van het land de typisch Hollandse open veenweidelandschappen. De selectie van deze snelwegpanorama's is gebaseerd op grond van:

- Zichtbaarheid vanaf de snelweg
- (Inter)nationale landschappelijke kwaliteiten
- Herkenbaarheid van de (inter)nationale landschappelijke kwaliteiten
- Beleving en waardering van de gebieden door burgers
- Ligging binnen de nationale Ruimtelijke Hoofdstructuur (Nationale landschappen)
- Dit laatste omdat juist voor deze gebieden het rijk een extra verantwoordelijkheid wil nemen

Het snelwegpanorama Drentsche Aa is niet begrensd, maar kent een zoekgebied zoals hiernaast is afgebeeld. Het gaat om "de kop" aan het Nationaal Landschap Drentsche Aa. Zowel vanuit Uitvoeringsprogramma Nationaal Landschap Drentsche Aa als ook het Regiopark Groningen – Assen (ambitie KoningsAs) zal hier verder vorm en inhoud aan worden gegeven.



OTB-MER Verdubbeling N33

De N33 loopt dwars door een van de mooiste stukken van Noord-Nederland. De weg grenst aan het Nationaal beek- en esdorpenlandschap Drentsche Aa en doorkruist het Nationaal Landschap Drentsche Aa, de Hondsrug en het Hunzedal. Samen met Rijkswaterstaat en de provincie Drenthe wordt nadrukkelijk gekeken hoe bij de verdubbeling van de N33 hier rekening mee kan worden gehouden.

Rijkswaterstaat, de provincies Drenthe en Groningen en de omliggende gemeenten werken samen om van de N33 tussen Assen en Zuidbroek een veiliger weg te maken. Tijdens de procedure die aan de uitvoering voorafgaat, houden zij rekening met de wensen en belangen van weggebruikers, omwonenden en andere belanghebbende partijen. Zij krijgen een stem in de gang van zaken

die leidt tot het definitieve besluit over de verdubbeling van de N33. Door zorgvuldig de procedure te doorlopen hoopt Rijkswaterstaat in 2014 een verdubbelde N33 op te leveren die breed gedragen wordt door de omgeving.

In 2008 is definitief gekozen voor het voorkeursalternatief: twee keer twee rijbanen, zonder vluchtstroken. De snelheid blijft 100 kilometer per uur. Deze vorm verhoogt de veiligheid, verbetert de doorstroming en heeft de minst negatieve gevolgen voor het milieu. Het adviesbureau Movares werkt in opdracht van Rijkswaterstaat aan het Ontwerp-Tracébesluit (OTB) en de Milieueffectrapportage (MER). Het bureau onderzoekt daarvoor onder andere de gevolgen voor natuur en geluid.

In maart 2006 hebben de Milieufederatie Drenthe en Groningen, het Drentse Landschap, de fietsersbond, de ANWB, diverse milieu- en natuurgroepen, de wijkraad

Assen-Oost en Staatsbosbeheer gezamenlijk het visiedocument 'Verdubbel uw Blik' uitgebracht. Dit document is gebruikt om de politiek niet alleen naar de verkeers-technische zaken te laten kijken, maar ook naar de mogelijkheden voor natuur en recreatie. Gepleit is voor verbrede doelstellingen. "Grijp de verbreding van de weg aan om het hele gebied te verbeteren! Kijk ook naar andere doelen, zoals natuurbehoud, recreatiemogelijkheden en leefbaarheid van het platteland." Ook door het Overlegorgaan Nationaal beek- en esdorpenlandschap Drentsche Aa is gevraagd om extra aandacht voor om de impact op het kwetsbare Drentsche Aa-gebied te beperken en zelfs waar mogelijk te verminderen.

Op verschillende manieren zijn omwonenden, bedrijven en belangenverenigingen betrokken bij de plannen van de N33 en verkeersplein Gieten. Zij zijn verenigd in klankbordgroepen, waar zij hun mening kunnen geven. De kennis, ervaring en ideeën die zij meebrengen zijn belangrijk voor het ontwerp. Tijdens een informatiebijeenkomst op 11 december 2008 konden inwoners en andere belangstellenden vragen stellen over het ontwerpbestemmingsplan voor het verkeersplein.

Regiopark Groningen - Assen

Het Nationaal Landschap Drentsche Aa overlapt gedeeltelijk ook het Regiopark Groningen – Assen. Het gaat dan om het grondgebied van de gemeenten Assen, Tynaarlo en Haren. Onder de naam "Regiopark" investeert de regionale samenwerking (Regiovisie Groningen – Assen) in de kwaliteiten van het landelijk gebied en wordt de wisselwerking tussen stad en land vergroot.

De kracht van de regio zit in de ruimte, het vrije uitzicht en de natuur. Maar ook in de centrumsteden met cultuur, zorg en onderwijs op niveau. Die combinatie maakt de regio bijzonder. Om die reden hebben de partners in de regio afgesproken de economische positie van het stedelijk netwerk te vergroten in samenhang met de unieke gebiedskwaliteiten. Dit betekent dat naast investeringen in woningen, bedrijventerreinen en openbaar vervoer ook geïnvesteerd wordt in het landschap.

Regiopark initieert en ondersteunt onder andere projecten die een duidelijke toegevoegde waarde hebben voor landschap, natuur en recreatief medegebruik in de regio. Regiopark is erop gericht samenhang aan te brengen in initiatieven die de overheden en maatschappelijke organisaties in het landelijk gebied nemen. Regiopark kent vier speerpunten: 1. Water en natuur als leidraad. 2. Rood in balans met groen en blauw, 3. Landschap weer open en 4. Visie op de stadsranden

Om zicht te krijgen op de investeringen die op langere termijn noodzakelijk zijn, is een investeringsprogramma opgesteld. Dit programma is opgesteld door de regionale deelnemers en de maatschappelijke organisaties zoals die vertegenwoordigd zijn in de begeleidingscommissie Regiopark. Aangegeven wordt hoe de komende jaren geïnvesteerd gaat worden in de vier speerpunten van Regiopark. Voor het realiseren van de ambities is tot 2015 een bedrag nodig van zo'n 60 miljoen euro. De regiopartners investeren de komende jaren fors. Aan de projecten draagt Regiopark tot maximaal 45 % bij.

Naast de projecten zijn er in de regio vier investeringsgebieden benoemd, waarvan de KoningsAs er één is. Dit is het gebied grofweg van de Grote Markt in Groningen tot het Asserbos. In 2008 is gewerkt aan het verder vorm en inhoud geven van het "KoningsAs" concept.



Regio Groningen-Assen 2030
nationaal stedelijk netwerk

Jaarprogramma voorlichting & educatie 2008



Levend bezoekersnetwerk; Toegangspoorten, Knooppunten & Infopunten

Naast de reguliere Nationaal Park V&E activiteiten, stond de opschaling van het Nationaal Park V&E programma naar het Nationaal Landschap Drentsche Aa op het programma. Zoals in het plan van aanpak 'inzet V&E Nationaal landschap Drentsche Aa' staat vermeld, stond 2008 in het teken van de voorbereiding en 2009 voor de uitvoering van deze taak. De V&E medewerkers werkten in 2008 door aan de ontwikkeling en realisatie van het Levend bezoekersnetwerk (infozuilen, gastheren en gidsen). De coördinator V&E was bij diverse overleggen aanwezig om te adviseren op gebied van V&E en PR en de ontwikkeling en opening van TP Rolde, TP Anloo en TP Noord. De coördinatie van ontwikkeling, uitvoering en plaatsing van zeven Drentsche Aa informatiezuilen lag bij de V&E medewerkers. In 2008 zijn zeven Drentsche Aa infozuilen geplaatst in Balloo, Anloo (2x), Rolde (2x), Zeegse, & TP Noord. Ook de organisatie van PR en de persopening van TP Rolde werd in samenwerking met afd. communicatie gemeente AA en Hunze verzorgd.

Drentsche Aa gastheerschapscursus, gastheren en gastvrouwen

In 2008 is de bestaande Nationaal Park Cursus Gastheerschap herschreven tot een nieuwe cursus Gastheerschap voor het geheel Nationaal landschap Drentsche Aa. Naast de cursus is ook de Drentsche Aa informatiemap volledig herschreven tot





een nieuwe Nationaal Landschap Drentsche Aa informatiemap. De coördinatie en uitvoering lagen in handen van de medewerkers V&E. Inhoudelijke bijdragen zijn geleverd door oa SBB en St. Het Drentsche Landschap en IVN afd. Eelde/Paterswolde.

De nieuwe Nationaal landschap gastheerschapscursus (pilot) is in november 2008 verzorgd voor 15 nieuwe gastheren, merendeels afkomstig uit het Nationaal landschap Drentsche Aa. In totaal beschikt het Nationaal landschap Drentsche Aa over 54 enthousiaste gastheren en gastvrouwen die werken op 33 bedrijven binnen het Nationaal landschap Drentsche Aa. Het Nationaal landschap gastheerschapnetwerk wordt gecoördineerd door de medewerkers V&E.

Drentsche Aa ondernemersdag

Op verzoek van de afgestudeerde Drentsche Aa gastheren wordt jaarlijks een Drentsche Aa ondernemersdag georganiseerd. In 2008 stond deze in het teken van 'Drentsche Aa merkdenken'. Gastspreker Adri Ooms heeft de aanwezigen onderhouden met korte workshop. 33 ondernemers hebben de ondernemersdag bijgewoond. Voor deze bijeenkomst is de overeenkomst deelname aan het Levend bezoekersnetwerk opgesteld en gedrukt. Tijdens de ondernemersdag zijn de eerste Drentsche Aa overeenkomsten voor het Drentsche Aa Levend bezoekersnetwerk officieel getekend.

Speciaal voor de ondertekenaars was een grote Nationaal Landschap gebiedskaart gemaakt. Alle aanwezige ondernemers ontvingen tevens de nieuwe Drentsche Aa informatiemap. Ook bestond de mogelijkheid om de Drentsche Aa brochurestandaards met het nieuwe Nationaal Park logo in te laten branden.



Drentsche Aa gidsen, coördinatie en training

Het Nationaal landschap Drentsche Aa beschikt over een pool met 20 enthousiaste Drentsche Aa gidsen. Jaarlijks voeren zij het Nationaal Park en Nationaal Landschap excursieprogramma uit.

Naast het excursieprogramma verzorgen zij ook de externe excursieaanvragen en assisteren de gidsen bij Drentsche Aa activiteiten zoals beurzen, markten en onderwijsprogramma's. De coördinatie, scholing en kwaliteitsbewaking van het Drentsche Aa gidsennetwerk wordt verzorgd door de V&E medewerkers.

Elk jaar organiseren de V&E medewerkers een nieuwjaarsreceptie en twee gidsen scholingsavonden waarbij een door de gidsen gekozen thema wordt uitgewerkt. In 2008 waren de thema's polder Lappenvoort & nieuwe deel Drentsche Aa (nieuw gebied binnen het Nationaal Landschap Drentsche Aa) en legendes en verhalen rond bloemen en planten. Naast scholing hebben de Drentsche Aa gidsen in 2008 een (werk)bezoek gebracht aan collega-park De Hoge Veluwe om wederzijdse ervaringen uit wisselen en nieuwe ideeën op te doen. Drentsche Aa gidsen worden ook uitgenodigd voor de Drentsche Aa thema-avonden.

In 2008 is een begin gemaakt met het ontwikkelen van een nieuw plan voor de Drentsche Aa gidsenorganisatie. Dit voorstel wordt in 2009 verder uitgewerkt en met betrokkenen besproken.

Drentsche Aa excursieprogramma

In 2008 hebben de Drentsche Aa gidsen 50 excursies voor in totaal 516 deelnemers verzorgd binnen de grenzen van het Nationaal landschap Drentsche Aa. Alle excursies worden ingevoerd in de agenda op de website www.drentscheaa.nl en de OP Stap krant. Voor elke excursie wordt publiciteit gezocht d.m.v. een persbericht. De persberichten worden breed verspreid. De Drentsche Aa perslijst en het persarchief wordt zo goed mogelijk door de V&E medewerkers geactualiseerd.

Wekelijks wordt aandacht geschonken aan de Nationaal landschap Drentsche Aa excursies in de vaste IVN rubriek op RTV Assen.



Drentsche Aa Bewonersdagen

Op zondag 27 september heeft de zesde Nationaal Park Drentsche Aa bewonersdag plaatsgevonden. 82 bewoners gingen op pad met de Nationaal beek- en esdorpenlandschap medewerkers, ondersteund boswachters. Uit de waardering die door de bewoners wordt uitgesproken blijkt de behoefte van bewoners om hun eigen leefomgeving en de Nationaal Park / Nationaal landschap organisatie beter te leren kennen.

De voorjaar bewonersdag is in 2008 niet uitgevoerd. In plaats daarvan zijn twee gratis jubileum filmvoorstellingen aan de bewoners van het Nationaal Park Drentsche Aa aangeboden. De film 'in het land van de Drentsche Aa' van Henk Boos en Janetta van Veenhoven was een groot succes.



Drentsche Aa Thema-avond

Op 5 november organiseerde het Nationaal Park / Nationaal landschap Drentsche Aa, ism de Drentse Prehistorische Vereniging, een thema-avond voor Drentsche Aa bewoners in het Drents Museum te Assen. Archeoloog Jaap Beuker van et Drents museum verzorgde een presentatie over de beroemde vuistbijl van Anderen. Bezoekers mochten hun eigen Drentsche Aa vondsten meenemen en door deskundigen laten beoordelen. De avond trok 95 bezoekers.

Nationaal beek- en esdorpenlandschap uitgaven

In 2008 zijn twee uitgaven van de 'Doorstroom' verschenen, het mededelingenblad voor gebiedsbewoners binnen het Nationaal Landschap Drentsche Aa en overige geïnteresseerden. In april verscheen de Op Stap 2008. Het veel gelezen en geprezen Drentsche Aa magazine voor gebiedsbezoekers. In 2008 is een kleine enquête onder Op Stap lezers uitgevoerd. Hieruit bleek de grote waardering voor dit blad, zowel inhoudelijk als wat betreft de vormgeving. Ook is gebleken dat gebiedsbewoners zeer geïnteresseerd zijn in het blad.

De digitale nieuwsbrief verscheen in 2008 vier keer. Het blad is beschikbaar voor iedereen die in het Nationaal beek- en esdorpenlandschap en Nationaal Landschap Drentsche Aa is geïnteresseerd en wordt per mail verzonden.



Nationaal beek- en esdorpenlandschap en Nationaal landschap Drentsche Aa website

De Drentsche Aa website is de Portal voor het Drentsche Aa gebied. Mensen die zoeken op Drentsche Aa komen op de gecombineerde Nationaal Park / Nationaal landschap Drentsche Aa website uit. Het is daarom van groot belang dat deze website goed wordt onderhouden. De V&E medewerkers en het secretariaat onderhouden en actualiseren de website. Dat behelst onder andere het invoeren en bijhouden

van het activiteitenprogramma, de nieuwsrubriek en de projectenpagina. In 2008 is ook begonnen met de begeleiding en ondersteuning bij het omzetten van de oude naar nieuwe website. Naar verwachting gaat de nieuwe Nationaal Park / Nationaal landschap Drentsche Aa website eind januari 2009 op het internet.

Publiciteit

In 2008 zijn meer dan zestig persberichten opgesteld en verstuurd voor Nationaal Park en SBB excursies en Nationaal Park activiteiten waaronder bewonersdagen, themaavonden en de opening van Toegangspoort Rolde. Tevens is ondersteuning geleverd bij het maken van enkele persberichten voor Nationaal Park partnerorganisaties. Ook interviews zijn verzorgd voor radioprogramma 's van Radio Loep, RTV Drenthe en RTV Assen

Op de laatgenoemde zender worden wekelijks Nationaal Park excursies toegelicht in de vaste rubriek van IVN Consulentenschap Drenthe op RTV Assen.

Nationaal landschap / Nationaal beek- en esdorpenlandschap Drentsche Aa fotoarchief

Het uitgebreide Drentsche Aa fotoarchief bestaat inmiddels uit meer dan 2500 foto's. In 2008 zijn vooral foto 's toegevoegd van gebieden, artefacten en cultuurhistorische elementen uit de 'nieuwe gebieden' binnen het Nationaal Landschap Drentsche Aa



Natuurspeurderstocht (Nationaal Park Drentsche Aa onderwijsprogramma voor het basisonderwijs)

Gedurende twee weken in september hebben 271 kinderen van basisscholen uit de gemeente Aa en Hunze de Drentsche Aa Natuurspeurderstocht gelopen. Na afloop ontvingen alle deelnemers het Nationaal beek- en esdorpenlandschap Drentsche Aa Natuurspeurdersdiploma. Het onderwijsprogramma wordt ondersteund door van Drentsche Aa gidsen en boswachters van Staatsbosbeheer.



Werkgroep ECR

In 2008 is de werkgroep ECR vier keer bij elkaar geweest. Besproken thema's waren 'de organisatie van onderwijs projecten' en hoe betrek je de landbouw bij het Nationaal Landschap activiteitenprogramma. Tijdens de bijeenkomst, op locatie bij gastheer R. Smit in Amen, zijn enkele recreatieve landbouwprojecten toegelicht. Onder leiding van Boswachter Evert Thomas is de werkgroep op verkenning gegaan in het 'nieuwe deel' van het Nationaal Landschap Drentsche Aa onder de N33. De boscomplexen, Holmers Halkenbroek met uitkijktoren, het stroomdal van de Elperstroom en het Grolloërveen zijn bezocht en toegelicht. De coördinator V&E is voorzitter van de werkgroep ECR.



Bijlagen



1 Organisatie Nationaal (beek- en esdorpen) Landschap Drentsche Aa

Overlegorgaan / Gebiedscommissie

Voorzitter	de heer H. van 't Land
provincie Drenthe	de heer R.W. Munniksmā
LTO-Noord	de heer J. Emmens
LTO-Noord	de heer H. Brink
Staatsbosbeheer	de heer A.A. Witvoet
BOKD	de heer J.N.H. Elerie
Recreatiesector	mevrouw J.A. Zingstra
gemeente Aa en Hunze	de heer E. van Oosterhout
gemeente Assen	de heer A. Langius
het waterschap Hunze en Aa's	de heer H. Hillarides
de NV Waterbedrijf Groningen	de heer H. Hoogeveen
LNV Directie Regionale zaken Noord	de heer H.R. Oosterveld
gemeente Tynaarlo	de heer J.D. Frieling
Vereniging Natuurmonumenten	de heer H. Dommerholt
Secretariaat	Kees Folkertsma en Herman Thije

Projectgroep

provincie Drenthe	Herman Thije (voorzitter)
secretaris Overlegorgaan	Kees Folkertsma
LTO-Noord	Roel Visser
Staatsbosbeheer	Auke Boersma/Roelof Heling
BOKD	Dirk Jasper Keegstra
Recreatiesector	Greet Oosterhuis
Recreatieschap Drenthe	Oebele Gjaltema
gemeente Aa en Hunze	Adriaan Bennen/Arne Thieme
gemeente Assen	Jan Lagendijk
het waterschap Hunze en Aa's	Harriët Bosman
de NV Waterbedrijf Groningen	Dirk van der Woerd
LNV Directie Regionale zaken Noord	Douwe Bijlsma
gemeente Tynaarlo	Jan Ploeger
IVN consulentenschap Drenthe	André Brasse
Dienst Landelijk Gebied	Karen Beukema
Drents Plateau	Marjo Montforts
gemeente Haren	Atze Keuning
gemeente MiddenDrenthe	Dirk Beugel

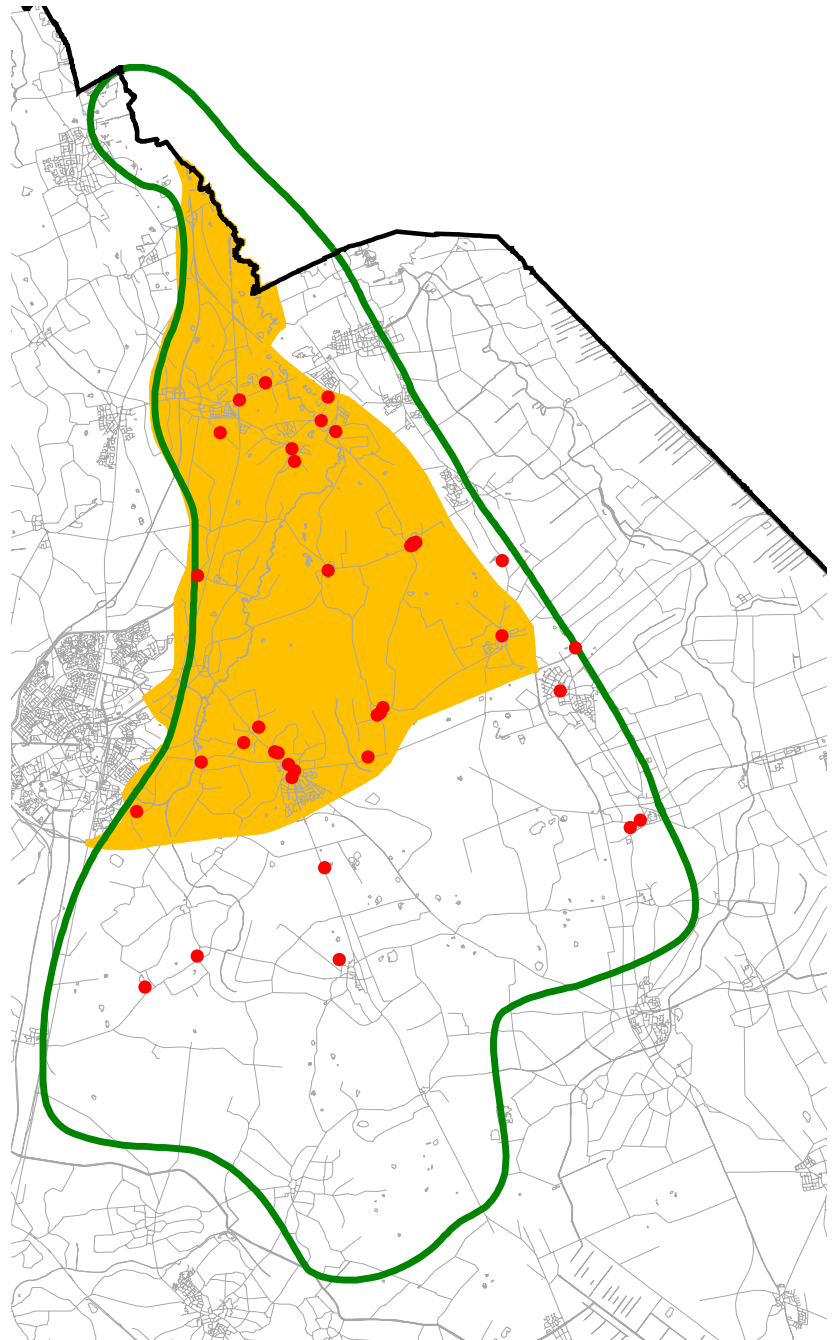
Werkgroep Educatie, Communicatie en Recreatie (ECR)

IVN Consulentenschap Drenthe	André Brasse (voorzitter en coördinator)
IVN Consulentenschap Drenthe	Maroesja Veken & Guido Lek
Gemeente Tynaarlo	Joke Rosier
Waterschap Hunze en Aa's	Jan Kragt
Recreatiesector	Frits Sturris
Staatbosbeheer	Kees van Son
Secretaris Overlegorgaan	Kees Folkertsma
Gebiedsbewoner	Harry Patberg
LTO-Noord	Jannie Warringa
Gemeente Assen	Claudia de Boer
Gemeente Aa en Hunze	Cassandra den Hartog
Het Drentse Landschap	Hans Colpa
Recreatieschap Drenthe	Oebele Gjaltema

2 Gastheren en –vrouwen Nationaal beek- en esdorpenland- schap Drentsche Aa

Stand van zaken per 1 januari 2009

- 1 Appelo's Farm, Taarlo
- 2 boerderijcamping 'Het Amerveld', Amen
- 3 boerderijcamping Liebe, Anderen
- 4 cafe 'Centrum', Eext
- 5 cafe/zalencentrum 'De Aanleg', Deurze
- 6 CafÚ Popken - Hollander
- 7 Camping De Berenkuil
- 8 camping De Vledders
- 9 camping De Weyert, Rolde
- 10 camping Diana Heide
- 11 camping Landgoed Tolhek, Anderen
- 12 camping Veenmeer / villapark Akenveen
- 13 Camping Zwanemeer
- 14 conferentieoord 'De Clinge', Zeegse
- 15 CR partycentrum 'De Drentsche Aa'
- 16 De Koningsherberg, Anloo
- 17 Fruitbedrijf Goense
- 18 Gastenboerderij 'Het Nienhoes'
- 19 groepsverblijf 'Het Stroomdal', Anderen
- 20 Herberg De Hondsrug, Eext
- 21 Hotel Erkelens
- 22 Jaap Vos Rijwieltechniek
- 23 Kaasmakerij 'Karwij', Rolde
- 24 Minicamping 't Groene Veld
- 25 Mw. Loode, Anloo
- 26 Oosting Rijwielverhuur
- 27 Pannenkoekenboerderij 'Brinkzicht', Gasteren
- 28 Perron 3, Tynaarlo
- 29 Scheiberhof, Zeegse
- 30 Schuiling, Schipborg
- 31 Stal Dolfing, Balloo
- 32 Streekmuseum 'Dorp van Bartje', Rolde
- 33 't Anderhoes, Anderen
- 34 Theeschenkerij Homanshof
- 35 VVV / Alescon 'Onder de molen'
- 36 VVV Aa en Hunze, Gieten
- 37 zorgboerderij De Balloohoeve, Balloo



3 Besluitenlijsten Overlegorgaan 2008

BESLUITENLIJST d.d. 6 februari 2008

20e vergadering Overlegorgaan / Gebiedscommissie Nationaal (beek- en esdorpen) Landschap Drentsche Aa, gehouden in Eetcafé Slomp in Loon.

Besluit / Actie	Door Wie?
1. Het Overlegorgaan stemt in met de volgende projectvoorstellen: a) Aanpassing Pieterpad door Andersche Diep b) Rapport Belvédères Drentsche Aa c) Project Agrarisch landschappelijk bouwen in het Nationaal Landschap Drentsche Aa, fase 1	secretariaat
2. Het Overlegorgaan stemt in met het rapport "Stand van zaken Monitoring Drentsche Aa 2007, Bestuurlijke samenvatting". De gemaakte opmerkingen worden verwerkt en er wordt een goed leesbare folder van gemaakt voor verspreiding onder de bestuurlijke achterban van het Overlegorgaan/Gebiedscommissie.	secretariaat
3. Het Overlegorgaan heeft met belangstelling kennis genomen van het Landschapsherstelplan Amer- en Anloërdiep.	Staatsbos-beheer
4. Het Overlegorgaan doet een oproep aan de gemeenten om met projectvoorstellen te komen die bijdragen aan de sociaal-economische vitalisering in het Nationaal Landschap Drentsche Aa (zie pMJP, hoofdstuk 8)	gemeenten
5. Het Overlegorgaan / Gebiedscommissie Drentsche Aa geeft een positief advies aan GS over de subsidieaanvraag van de bestuurscommissie voor financiering 1e fase grondpot Amerdiep-project (POP2-gelden en het ILG-budget).	secretariaat
6. Het Overlegorgaan bevestigt de afspraken die in de projectgroep zijn afspraken gemaakt over opstarten van overleg per dorp voor knooppunten Zeegse (gemeente Tynaarlo), Anderen (gemeente Aa en Hunze), Balloo (vanwege de bijzondere situatie opgepakt door het secretariaat) en Gasteren (gemeente Aa en Hunze).	Gemeente Aa en Hunze, Tynaarlo en secretariaat

BESLUITENLIJST d.d. 19 juni 2008

21e vergadering Overlegorgaan / Gebiedscommissie Nationaal (beek- en esdorpen) Landschap Drentsche Aa, gehouden in CR Popken - Hollander in Anloo.

Besluit / Actie	Door Wie?
7. Het Overlegorgaan stemt in met de volgende projectvoorstellen: a) Project Opstellen inrichtings- en beheerplan Ballooërveld door Staatsbosbeheer. b) Project 'Beek op peil' Gasterensche Diep van Landinrichtingscommissie (DLG) en waterschap Hunze en Aa's c) Project 'Naoberschap Nu' van het dorp Grolloo.	Staatsbos-beheer DLG Gem. Aa en Hunze
8. Het Overlegorgaan doet een oproep aan de gemeenten om met projectvoorstellen te komen die bijdragen aan de sociaal-economische vitalisering in het Nationaal Landschap Drentsche Aa (zie pMJP, hoofdstuk 8). De provincie Drenthe heeft voor cofinanciering geld beschikbaar gesteld.	gemeenten
9. Het Overlegorgaan stemt in met de aanpak/werkwijze zoals uiteengezet in het PvA Nationaal Landschap Drentsche Aa: inzet V&E en uitbouw Levend bezoekersnetwerk.	Secretariaat / IVN

10. Het Overlegorgaan heeft met belangstelling kennis genomen van de ontwikkelingen rondom implementatie van EU-regelgeving in het Drentsche Aa-gebied: Kaderrichtlijn Water (> watersysteemplan) en Natura 2000 (Habitatrichtlijn > beheerplan). Het Overlegorgaan wil een bestuurlijk afstemmingsplatform zijn voor de plannen die hiervoor worden gemaakt. Voor de volgende vergadering wordt gevraagd een presentatie en discussie met initiatiefnemers te organiseren.	secretariaat
11. Het Overlegorgaan stelt het jaarverslag 2007 vast.	secretariaat

BESLUITENLIJST d.d. 15 september 2008

22e vergadering Overlegorgaan / Gebiedscommissie Nationaal (beek- en esdorpen) Landschap Drentsche Aa, gehouden in CR Hegeman in Schoonloo.

Besluit / Actie	Door Wie?
12. Het Overlegorgaan stemt in met de volgende projectvoorstellen: a) Project revitalisering knapzakroutes Drenthe (een koepelproject, 40 routes, waarvan 6 in Drentsche Aa b) Project vismigratieknelpunten bovenlopen Amerdiep, in afwachting van een LNV-bijdrage uit landelijke subsidieregeling voor soortenbeleid. c) Project Landschapsherstel Amerdiep. d) Cultureel programma "De Amer" (gemeente Aa en Hunze) e) Belevingsonderzoek Taarlo (gemeente Tynaarlo) f) Belevingsonderzoek rond de Asser dorpen (gemeente Assen)	
13. Het Overlegorgaan / Gebiedscommissie onderschrijft de conclusie dat specifiek voor het Nationaal Landschap Drentsche Aa geen kostenbaten onderzoek meer nodig is. Bestaande referenties zijn voldoende om verder te onderzoeken wat de mogelijkheden zijn voor een Gebiedsfonds Drentsche Aa. Het secretariaat krijgt de opdracht om externe deskundigheid in te schakelen (in afstemming met het Regiopark) om een rapport + presentatie voor te bereiden in een volgende vergadering.	secretariaat

BESLUITENLIJST d.d. 17 november 2008

23e vergadering Overlegorgaan / Gebiedscommissie Nationaal (beek- en esdorpen) Landschap Drentsche Aa, gehouden in restaurant Perron 3 te Tynaarlo.

Besluit / Actie	Door Wie?
14. Het Overlegorgaan stemt in met het project Veldnamenfestival Drentsche Aa 2009. De financiële verdeling wordt nog gecontroleerd.	Secretariaat / gemeente
15. Het Overlegorgaan / Gebiedscommissie stemt in met het pMJP-jaarprogramma Drentsche Aa 2009. Het geeft de hoofdlijn weer van de plannen tot 2013, een overzicht van wat in 2008 gerealiseerd is en welke plannen in 2009 worden opgepakt.	secretariaat
16. Het Overlegorgaan / Gebiedscommissie stemt in met het werkplan 2009 van de Landinrichtingscommissie Drentsche Aa. Het werkplan stond geagendeerd voor bestuurlijke afstemming.	
17. Het Overlegorgaan stelt de overeenkomst gastheerschap vast. Deze zal op 2e ondernemersdag d.d. 1 december 2008 door gastheren worden ondertekend.	Coörd. V&E /secretariaat
18. Het Overlegorgaan vraagt naar een haalbaarheidsonderzoek energieopwekking en landschapsonderhoud in het Drentsche Aa-gebied. De gemeente Tynaarlo en Haren en Staatsbosbeheer hebben hier belangstelling voor.	Secretariaat / gemeenten / SBB

19. Het Overlegorgaan stelt het vergaderschema 2009 vast:

- 11 februari van 10.30 tot 12.30 uur
- 26 juni van 13.30-18.00 uur (inclusief excursie)
- 14 september 20.00 tot 22.00 uur
- 5 november van 14.00 tot 16.00 uur

Bestedingen 2008 Nationaal beek- en esdorpenlandschap Drentsche Aa

Project		Trekker / Opdrachtgever	Uitgaven
Integrale Kanskaart: o.a. onderzoek structurele financieringsvorm / gebiedsfonds Drentsche Aa, procesondersteuning		Secretariaat	€ 20.000
Landschapsvisie: Uitwerking van benoemde projecten		Secretariaat	€ 10.000
PvA Levend bezoekersnetwerk: uitwerking van benoemde projecten (schetsontwerpen knooppunten, herkenbaarheid informatiepunten, extra SNP-zuilen)		Secretariaat	€ 20.000
Uitvoeren V&E+C jaarprogramma: 2e ondernemersdag 1/12		IVN / werkgroep ECR	€ 1.320
Uitvoeren V&E+C jaarprogramma: Bewonersdag en -avond (27/9 en 5/11)		IVN / werkgroep ECR	€ 3.214
Uitvoeren V&E+C jaarprogramma: Diverse activiteiten / producten o.a. 2 extra filmavonden ` In het land van de Drentsche Aa`		IVN / werkgroep ECR / secretariaat	€ 15.466
Wonen en Leefbaarheid: diverse uitvoeringsprojecten o.a. "10-projectvoorstellen op de plank", Wandelroute Tp Noord, SIW-project Oudemolen		BOKD / secretariaat / overigens	€ 21.017
Wonen en Leefbaarheid: Uitvoering diverse projecten		Dorpsbelangen	€ 12.000
Gewenst onderzoek kennisleemte(n) vanuit Monitoringsrapportage 2007 (o.a. een recreatieonderzoek en interpretation analyse Drentsche Aa)		Secretariaat	€ 60.000
Nieuwsbrief Doorstroom (nummers 10 en 11)		Redactie / secretariaat	€ 16.000
Op Stap-kraan 2008		Redactie / secretariaat	€ 19.380
Folders en promotiemateriaal		secretariaat / werkgroep ECR	€ 2.500
Onderhoud website		Secretariaat	€ 3.620
Kosten Overleggaan		Secretariaat	€ 7.220
<i>Dit is een tussenstand. De eindafrekening loopt via ILG</i>		TOTAAL	€ 181.737

5 Overzicht afgeronde projecten 2002-2008 met bijdragen en cofinanciering uit de streek

Afgeronde projecten 2002 - 2008		
<i>Stand van zaken 31 december 2008</i>		
Thema	Aantal projecten	Totale investering
Landbouw	18	€1.299.860
Natuur en Landschap	26	€3.049.309
Recreatie	18	€805.993
Voorlichting en Educatie	7	€91.990
Water	19	€18.149.135
Wonen en Leefbaarheid	10	€988.154
TOTAAL	98	€24.384.441

Financiële verdeling afgeronde projecten 2002 - 2008		
<i>Stand van zaken 31 december 2008</i>		
Totale kosten	€24.384.441	%
EU-geld	€3.711.591	15,2%
Totale Rijksbijdrage	€10.487.384	43,0%
<i>ROM/WCL</i>	<i>€3.482.653</i>	<i>14,3%</i>
<i>SGM/SGB</i>	<i>€1.894.485</i>	<i>7,8%</i>
<i>NBEL</i>	<i>€500.521</i>	<i>2,1%</i>
<i>NL</i>	<i>€54.509</i>	<i>0,2%</i>
<i>overig (o.a. ICES, Belvedere)</i>	<i>€4.555.215</i>	<i>18,7%</i>
Provincie	€1.097.324	4,5%
Waterschap	€1.705.302	7,0%
Gemeenten	€5.591.828	22,9%
Staatsbosbeheer / NM	€538.010	2,2%
Particulieren	€815.989	3,3%
Overig	€437.014	1,8%

Realisatie Ecologische Hoofdstructuur (EHS) 2002 – 2006 (<i>pre ILG-periode</i>)	314 ha	€7.019.000
--	---------------	-------------------

6 Actuele nieuwsberichten op de website in 2008

- 27 dec. 2008 Stevige winterwandeling bij het Boomkroonpad
- 16 dec. 2008 Tweede rapportage 'Broedvogels van de Drentsche Aa' verschenen
- 16 dec. 2008 Gevraagd: ideeën voor de grote stille heide
- 10 dec. 2008 Ambitieuze plannen gebiedscommissies
- 5 dec. 2008 Ploeteren in het bos
- 3 dec. 2008 Nieuwe nieuwsbrief Meander
- 3 dec. 2008 Libellen in het Deurzerdiep
- 2 dec. 2008 Tweede ondernemersdag 2008
- 28 nov. 2008 De Homanshof in Anloo krijgt nieuwe tentoonstelling
- 25 nov. 2008 'Succesvolle archeologie thema avond in Drents Museum
- 25 nov. 2008 Agenda Landschap brengt landschap dichtbij
- 25 nov. 2008 Tweede leven voor galerie Evert Musch
- 24 nov. 2008 Boek "Oudemolen, een dorpje aan de Drentsche Aa" gepresenteerd
- 20 nov. 2008 Wegwerkzaamheden boswachterij Gieten Borger: Staatbosbeheer laat wegen opknappen.
- 18 nov. 2008 Boek over opgravingen bij Midlaren: 5000 jaar wonen tussen Hondsrug en Hunzedal
- 17 nov. 2008 Opening fietspad Okkenveen + Toegangspoort Noord
- 13 nov. 2008 Begrenzing Nationaal Landschap Drentsche Aa in Groningen
- 6 nov. 2008 'Amen is af' van Theatergroep 'PeerGrouP'
- 5 nov. 2008 De vuistbijl van Anderen: Thema-avond: Tussen vondst en vuistbijl
- 5 nov. 2008 Maximum snelheid 60 km/uur op plattelandswegen in gemeente Assen
- 1 nov. 2008 Jong en oud doen massaal mee aan de Natuurwerkdag
- 23 okt. 2008 Nacht van de Nacht a.s. zaterdag 25 oktober
- 22 okt. 2008 Zandwinner Zeldenrust mag uitbreiden tot uiterlijk 2013
- 20 okt. 2008 Heropening galerie Evert Musch
- 17 okt. 2008 Natuurspeurderstocht voor basisscholen
- 11 okt. 2008 Meer kwaliteit in omgeving snelwegen voor een mooi Nederland
- 3 okt. 2008 Kwaliteitsverbetering landgoed Huis te Glimmen
- 30 sept. 2008 Symposium bij opening 'Samen wonen en werken' in Anderen
- 30 sept. 2008 Uitzending 'Boetenwark' in het Zeegserloopje
- 30 sept. 2008 'Akkoord van Apeldoorn' bezegelt grote maatschappelijke steun voor Nederlands landschap
- 22 sept. 2008 Betrek burgers om kwaliteit groene ruimte te versterken
- 19 sept. 2008 Vleermuizen kijken en luisteren!
- 19 sept. 2008 PeerGrouP opent 1e bakkerij van Amen
- 16 sept. 2008 Werk in uitvoering in het Gasterensche Diep: Proefproject 'Beek op peil'
- 8 sept. 2008 Belvederes in Drentsche Aa gebied verbeterd
- 5 sept. 2008 Aanleg fietspad Okkenveen-Noordlaarderbos van start
- 3 sept. 2008 Succesvolle natuurfilm In het land van de Drentsche Aa
- 1 sept. 2008 Een swingende fietstocht door het Nationaal Landschap Drentsche Aa
- 1 sept. 2008 De boswachter zoekt hulp! Bos-werkmiddag voor kinderen en jongeren tot en met 16
- 1 sept. 2008 Start werkzaamheden aanleg Toegangspoort Noord
- 31 aug. 2008 Burger waardeert Nederlandse landschap met een 7,3
- 19 aug. 2008 A28 bij Glimmen 'snelwegpanorama'

- 13 aug. 2008 Internationaal vrijwilligersproject bij Staatsbosbeheer in Oudemolen
- 13 aug. 2008 Vlinderwandelweekend
- 12 aug. 2008 Aanleg verbindend fietspad Koeweg in Zeegse
- 7 aug. 2008 Landschapsbiografie Drentsche Aa in TV-programma 'Adams Appel'
- 7 aug. 2008 Boerenfietstocht rondom het Amerdiep op 14 augustus
- 4 aug. 2008 Wat nou landschap? Geef uw mening!
- 2 aug. 2008 Dieren in dienst van de natuur (beheer)
- 1 aug. 2008 Ruigpootuil na dertig jaar terug in Nederland
- 11 juli 2008 Nieuwe veilige fietsroute tussen Oudemolen en Tynaarlo
- 4 juli 2008 Nederland krijgt bruine borden langs rijkswegen
- 27 juni 2008 Minder mest geeft meer opbrengst: Afsluiting Drents melkveehouderijproject
- 24 juni 2008 Fietsersbondplanner nu ook in Drenthe online
- 20 juni 2008 Open dag Zorgboerderij de Balloohoeve
- 19 juni 2008 Structuurplan stadsrand beoogt versterking bestaande stad
- 11 juni 2008 Europese landbouwsubsidies naar natuur, landschap, milieu en dierenwelzijn
- 11 juni 2008 Eerste Toegangspoort naar Drentsche Aa gebied open.
- 4 juni 2008 'De waarde van de Drentse aarde'
- 30 mei 2008 Areaal biologische landbouw neemt af in Groningen maar breidt uit in Drenthe
- 29 mei 2008 Excursie naar vennen van het Groote Zand
- 23 mei 2008 Meer veiligheid door nieuw computermeetsysteem
- 21 mei 2008 Vogelexcursie Andersche Diep
- 19 mei 2008 Steun in de rug voor de boerenzwaluw
- 15 mei 2008 Fietsexcursie door Strubben-Kniphorstbosch
- 15 mei 2008 Zonder mug geen olifant
- 15 mei 2008 Op safari in Nederland? Ontdek de biodiversiteit in 20 Nationale Parken
- 14 mei 2008 Intentieovereenkomst voor de toekomst van het Gasselterveld
- 7 mei 2008 Gespreksnotitie 1e Publieksbijeenkomst beschikbaar
- 25 april 2008 Staatsbosbeheer presenteert Inrichtings- en beheerplan voor De Strubben-Kniphorstbosch
- 23 april 2008 Toegangspoort Nationaal beek- en esdorpenlandschap in Rolde
- 21 april 2008 Dotterbloemen in de Drentsche Aa
- 18 april 2008 Nieuwe video items
- 18 april 2008 Veiling ten behoeve van Rolder kerk
- 15 april 2008 Een nieuw 'gezicht' voor Drenthe?
- 12 april 2008 Inloopavond Havenkanaal op 16 april
- 7 april 2008 Werving Bloemrijke Akkers Drenthe 2008 – 2010 van start
- 4 april 2008 Informatieavond beheerplan Natura 2000-gebied 'Elperstroom'
- 31 maart 2008 Landschappelijke wal N34
- 25 maart 2008 Lammetjesdag bij de schaapskooi Ballooërveld
- 17 maart 2008 Kikkers tellen in het Plonzenweekeinde!
- 14 maart 2008 Watersysteemplannen Kaderrichtlijn Water
- 6 maart 2008 Groene maatschappelijke stages voor jongeren
- 22 febr. 2008 Maaiboot slecht voor rivierprik
- 22 febr. 2008 Stimuleringsregeling voor kleinere plattelandsondernemingen
- 20 febr. 2008 Drenthemonitor: monitoring Provinciaal Omgevingsplan
- 20 febr. 2008 Op de bres voor de Jeneverbes
- 12 febr. 2008 Komt u ook naar de prachtige onderwaterwereld van Drenthe kijken?
- 5 febr. 2008 Drentse beken krijgen de vrijheid terug
- 1 febr. 2008 Proef Jakobskruiskruid geslaagd - Provincie Drenthe past maai-beleid aan

- 23 jan. 2008 Waterschap in verhoogde staat van paraatheid
- 23 jan. 2008 Hoog water in de Drentsche Aa
- 22 jan. 2008 Drenthe treedt op tegen motorcrossers in natuurgebieden
- 20 jan. 2008 Nieuwe fietstunnel Eexterweg onder N34 bij Gieten
- 16 jan. 2008 Tuinvogels tellen mee
- 14 jan. 2008 Een nieuwe start aan 't Nijend

7 Adressen partners

Organisatie	Adres
secretariaat Nationaal beek- en esdorpenlandschap Drentsche Aa	Postbus 122 9400 AC Assen T (0592) 365864 / 365860 E-mail drentscheaa@drenthe.nl Internet www.drentscheaa.nl
IVN Consulentschap Drenthe	Postbus 125 9400 AC Assen T (0592) 371740 www.ivn.nl/drenthe
Staatsbosbeheer	Postbus 333 9700 AH Groningen T (050) 7074444 www.staatsbosbeheer.nl
LTO Noord	Postbus 186 9200 AD Drachten T (088) – 888 66 66 www.ltonoord.nl
Recreatiesector p/a Recreatieschap Drenthe	Brink 4b 7981 BZ Diever T (0521) 593210 www.recreatieschapdrenthe.nl
Vereniging Natuurmonumenten	Postbus 764 9400 AT Assen T (0592) 305051 www.natuurmonumenten.nl
waterschap Hunze en Aa's	Postbus 195 9640 AD Veendam T (0598) 693 800 www.hunzeenaas.nl
Vereniging Brede Overleggroep Kleine Dorpen (BOKD)	Oostersingel 21a 9401 JZ Assen T (0592) 315121 www.bokd.nl
gemeente Aa en Hunze	Postbus 93 9460 AB Gieten T (0592) 267777 www.aaenhunze.nl
gemeente Assen	Postbus 30018 9400 RA Assen T (0592) 366911 www.assen.nl
gemeente Tynaarlo	Postbus 5 9480 AA VRIES T (0592) 266 662 www.tynaarlo.nl
gemeente Haren	Postbus 21 9750 AA Haren T (050) 5339911 www.haren.nl

gemeente Midden-Drenthe

Postbus 24
9410 AA Beilen
(0593) 53 92 22
www.middendrenthe.nl

de NV Waterbedrijf Groningen

Postbus 24
9700 AA Groningen
T (050) 368 86 88
www.waterbedrijfgroningen.nl

Ministerie van LNV, Directie Noord

Postbus 30032
9700 RM Groningen
T (050) 5992300
www.minlnv.nl

provincie Drenthe

Postbus 122
9400 AC Assen
T (0592) 365555
www.drenthe.nl



Nationale Landschappen

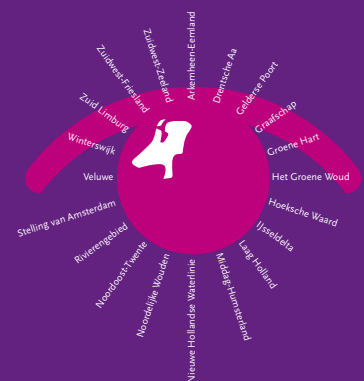
- 1 Arkemheen-Eemland
- 2 Drentsche Aa
- 3 Gelderse poort
- 4 Graafschap
- 5 Groene Hart
- 6 Het Groene Woud
- 7 Hoeksche Waard
- 8 IJsseldelta
- 9 Laag Holland
- 10 Middag-Humsterland
- 11 Nieuwe Hollandse Waterlinie
- 12 Noordelijke Wouden
- 13 Noordoost-Twente
- 14 Rivierengebied
- 15 Stelling van Amsterdam
- 16 Veluwe
- 17 Winterswijk
- 18 Zuid Limburg
- 19 Zuiwest-Friesland
- 20 Zuidwest-Zeeland



De 20 Nationale Landschappen vertellen samen het verhaal van Nederland. Als je de Nationale Landschappen bezoekt leer je Nederland pas echt kennen.

Landschappen en onze identiteit zijn met elkaar verbonden. Bewoners en ondernemers die het verhaal van hun gebied ontdekken zijn trots op hun gebied.

Zie hier



Nationale Parken

- 1 Schiermonnikoog
- 2 Lauwersmeer
- 3 Duinen van Texel
- 4 De Alde Feanen
- 5 Drentsche Aa
- 6 Drents-Friese Wold
- 7 Dwingelderveld
- 8 Weerribben-Wieden
- 9 Zuid-Kennemerland
- 10 De Sallandse Heuvelrug
- 11 De Hoge Veluwe
- 12 Veluwezoom
- 13 Utrechtse Heuvelrug
- 14 De Biesbosch
- 15 Oosterschelde
- 16 De Loonse en Drunense Duinen
- 17 De Maasduinen
- 18 De Zoom- Kalmthoutse Heide
- 19 De Groote Peel
- 20 De Meinweg



De Nationale Parken richten zich op:

- Bescherming en ontwikkeling van natuur en landschap
- Natuurgerichte recreatie
- Educatie en voorlichting
- Onderzoek

Uitgave: Nationaal beek- en esdorpenland-
schap Drentsche Aa

Uitgave 2009

NP09071002

De 20 Nationale Parken vertellen het verhaal
van de Nederlandse natuur.

