

Jaarverslag 2012



Nationaal beek- en
esdorpenlandschap
Drentsche Aa



NATIONALE
LANDSCHAPPEN
Bekijk Nederland opnieuw



Vastgesteld door het Overlegorgaan / Gebiedscommissie d.d. 31 mei 2013

Voorwoord

Voor u ligt het jaarverslag van het Nationaal Park & Nationaal Landschap Drentsche Aa. Een totaal verslag van alle (landelijke) ontwikkelingen en activiteiten in het gebied die vallen onder de supervisie van het Overlegorgaan, tevens Gebiedscommissie Drentsche Aa.

Ontwikkelingen

In 2012 zijn na twee jaar onduidelijkheid over de decentralisatie en financiering van het natuurbeleid, nieuwe afspraken gemaakt tussen het rijk en de provincies. Voor de Nationale Parken in Nederland betekent dit dat het rijk verantwoordelijk blijft voor het stelsel van de 20 Nationale Parken in Nederland. De provincies zorgen voor de organisatie en financiering van de Nationale Parken.

Provinciale Staten van Drenthe (begroting 2013) hebben uitgesproken dat de Nationale Parken een essentiële bijdrage leveren aan de vrijetijdseconomie die voorziet in een (inter)nationale behoefte en aan een gunstig woon-werk klimaat van onze provincie. Zij blijven zich daarom inspannen voor de Nationale Parken in onze provincie. Bovendien leveren de Nationale Parken als visitekaartje van de Nederlandse natuur een wezenlijke bijdrage aan waardering voor en kennis van natuur bij mensen.

Gelijktijdig heeft de provincie Drenthe de afgelopen periode gewerkt aan regionale agenda's voor onder andere Noord-Drenthe. Hiervoor hebben wij als Overlegorgaan/Gebiedscommissie Drentsche Aa in de zomer van 2012 het 'Ambitiedocument Drentsche Aa 2020' opgeleverd. Dit was tevens de basis van de actualisatie van het Beheer-, Inrichtings- en Ontwikkelingsplan Nationaal beek- en esdorpenlandschap Drentsche Aa (BIO-plan) uit 2002. In 2013 zal dit definitief worden vastgesteld.

Alles overziend betekent het dat het Nationaal Park & Nationaal Landschap Drentsche Aa een stevige positie heeft binnen Drenthe. Er is nog steeds een nationaal parkbudget beschikbaar – zij het 30% lager dan voorheen - voor uitvoering van het BIO-plan. Hiervoor wordt jaarlijks door gedeputeerde staten van Drenthe een bestedingenplan goedgekeurd. Daarnaast is gelabeld voor het Nationaal Landschap een investeringsbudget beschikbaar en specifiek geld voor het onderhouden en doorontwikkelen van het Levend bezoekersnetwerk Drentsche Aa. Organisatorisch zijn in het Drentsche Aa-gebied geen veranderingen nodig. Het Overlegorgaan, tevens Gebiedscommissie Drentsche Aa functioneert naar tevredenheid van alle partners: een gecoördineerde en gebiedsgerichte aanpak, met als motto 'alle neuzen dezelfde kant op'. Het resultaat van de vele projecten en de investeringen die gedaan zijn tonen aan dat deze gebiedsgerichte aanpak succesvol is geweest.



10 jaar Nationaal Park Drentsche Aa

In de tien jaar van het Nationaal beek- en esdorpenlandschap is er ongelofelijk veel gebeurd. Het resultaat is zichtbaar in de kwaliteitsimpuls die het landschap heeft gekregen, de vele beekherstelprojecten, een verbeterde landbouwstructuur en een betere omgevingskwaliteit. Het gebied is aantrekkelijker geworden voor bewoners, omwonenden en talloze recreanten. De Drentsche Aa is op de kaart gezet als 'het mooiste landschap van Nederland'. In het gebied is mede daardoor veel draagvlak ontstaan. Voor alle bewoners en betrokkenen is dat iets om trots op te zijn.

Wij hebben dit 2e lustrum met drie activiteiten gevierd: de 'Dag van de Drentsche Aa' met als thema 'Proef de Drentsche Aa', de realisatie van de DVD 'Ode an de Ao' en een filmavond 'In het Land van de Drentsche Aa'.

Kortom, ook dit jaar is er opnieuw veel gerealiseerd en in dit jaarverslag gedocumenteerd. Wij bedanken alle partners uit het Overlegorgaan/Gebiedscommissie en iedereen die hieraan heeft bijgedragen!

Kortom, ook dit jaar is er opnieuw veel gerealiseerd en in dit jaarverslag gedocumenteerd. Wij bedanken alle partners uit het Overlegorgaan/Gebiedscommissie en iedereen die hieraan heeft bijgedragen!

Hendrik Oosterveld,
onafhankelijk voorzitter



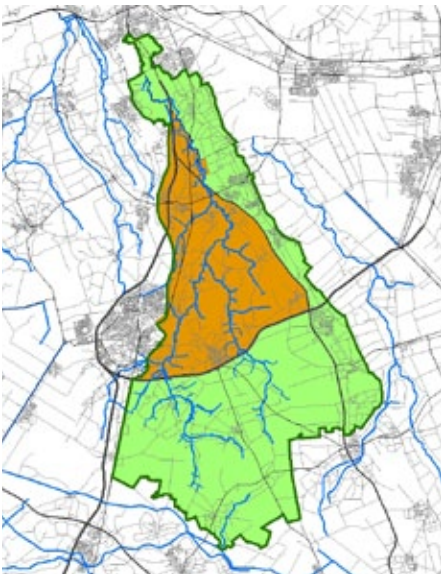
Rein Munnikma,
gedeputeerde



Inhoud

1. Algemeen	6
1.1. Het stroomgebied van de Drentsche Aa	6
1.2. Maatwerk voor de Drentsche Aa	6
1.3. 10 jaar Nationaal beek- en esdorpenlandschap Drentsche Aa (2002-2012)	7
1.4. BIO-plan Drentsche Aa 2.0 (2012-2013)	8
2. Organisatie	9
2.1. Gebiedsorganisatie	9
2.2. Werkgroep ECR (Educatie, Communicatie en Recreatie)	9
2.3. Website	9
2.4. Samenwerkingsverband Nationale Parken	10
2.5. Servicenet Nationale Landschappen	10
2.6. Landinrichtingscommissie Drentsche Aa	11
3. Projecten	12
3.1. De in 2012 afgeronde projecten; financieel overzicht	12
3.2. Projecten NP-Bestedingenplan 2012	13
3.3. Projecten Uitvoeringsprogramma NL (incl. SEV)	15
3.4. De overige projecten in 2012	19
3.5. Stichting Gebiedsfonds Drentsche Aa	21
4. Jaarprogramma Communicatie en Educatie 2012	23
Levend bezoekersnetwerk; Toegangspoorten, Knooppunten, Infopunten en infozuilen	25
'Proef de Drentsche Aa'	26
14 Drentsche Aa gastheren en -vrouwen afgestudeerd	27
Nieuwe Cursus Drentsche Aa gastheerschap	28
Enthousiaste en kundige Drentsche Aa gidsen	29
Drentsche Aa excursieprogramma	30
(internationale) Voorlichtingsbijeenkomsten en excursies	31
Drentsche Aa Bewonersdag	32
Thema- en inloopavonden	33
Bewoners- en landschappencursus	34
Nationaal beek- en esdorpenlandschap uitgaven	35
Nationaal Park & Nationaal Landschap Drentsche Aa website, sociale media en overige digitale producten	36
Drentsche Aa publiciteit	37
Nationaal Park & Nationaal Landschap Drentsche Aa fotoarchief	38
Drentsche Aa onderwijsprojecten – Basisonderwijs	39
Drentsche Aa onderwijsprojecten – Voortgezet Onderwijs	40
Bijlagen	41
Bijlage 1: Organisatie Nationaal (beek- en esdorpen) Landschap Drentsche Aa	42
Bijlage 2: Overzicht gastheren en -vrouwen Drentsche Aa	43
Bijlage 3: Besluitenlijsten Overlegorgaan 2012	45
Bijlage 4: Afrekening Bestedingenplan 2011	48
Bijlage 5: Overzicht afgeronde projecten 2002-2012 met bijdragen en cofinanciering uit de streek	49
Bijlage 6: Actuele nieuwsberichten op de website in 2012	50
Bijlage 7: Adressen partners	53

1. Algemeen



Het jaarverslag 2012 is wederom van “vol formaat” en geeft een overzicht van alle lopende en uitgevoerde projecten en activiteiten in 2011.

1.1. Het stroomgebied van de Drentsche Aa

Nergens anders in Nederland vind je een beek als de Drentsche Aa. Kronkelend zijn weg zoekend door het landschap, zoals hij dat al eeuwen en eeuwen gedaan heeft. De Drentsche Aa vormde het landschap waar de mens handig gebruik van gemaakt heeft. Gelukkig hield hij zich in. Hij overvroeg de natuur niet. Waar elders de beken langs de liniaal gelegd werden om keurig rechte afwateringskanaaltjes te worden, kon de Drentsche Aa rustig zijn gang blijven gaan.

Met de beek is in het Drentsche Aa-gebied ook het oude, typisch Drentse esdorpenlandschap bewaart gebleven: de boerderijen rond de brink, de akkers op de hoge essen, de hooilanden en weilanden in het beekdal. Hier nam de mens het landschap letterlijk en figuurlijk voor wat het waard was. Die waarde is zo langzamerhand zo groot geworden dat het tijd werd om het behoud beter te gaan regelen.

1.2. Maatwerk voor de Drentsche Aa

Binnen het stroomgebied is als maatwerk het Nationaal beek- en esdorpenlandschap Drentsche Aa ingesteld, waarvan de grenzen van het gebied worden gevormd door de driehoek Assen-Gieten-Glimmen. Sinds de vaststelling van de Nota Ruimte door de Eerste Kamer op 17 januari 2006 is de Drentsche Aa officieel ook een Nationaal Landschap. Doel van een Nationaal Landschap is de kwaliteiten te behouden, duurzaam te beheren en te versterken. Uitgangspunt voor het ruimtelijk beleid is “behoud door ontwikkeling”.

In het BIO-plan is voor de vijf functies water, landbouw, natuur, recreatie en wonen aan de hand van streefbeelden vastgelegd hoe deze gebruiksfuncties zich in de toekomst moeten kunnen ontwikkelen.

Behoud door vernieuwing is hierbij het motto. Behoud door vernieuwing betekent dat alle betrokken partijen er samen voor willen zorgen dat het Drentsche Aa-gebied zich verder kan ontwikkelen in het verlengde van hoe het landschap destijds ontstaan is. De cultuurhistorie is hierbij de inspiratiebron.

Als basisfilosofie geldt: **Kwaliteit in ontwerp: Een ontwikkelingsgerichte landschapsstrategie.**

In de aanloop naar de oprichting van het Nationaal beek- en esdorpenlandschap Drentsche Aa is als een van de uitgangspunten een basisfilosofie ontwikkeld, die er op neer komt dat het behoud van het gebied gebaat is bij een verdere ontwikkeling in plaats van door het landschap te conserveren: de ontwikkelingsgerichte landschapsstrategie. Het bestaande landschap is in deze filosofie het vertrekpunt voor het nieuwe. Ontwikkelingen zijn toegestaan, ja zelfs gewenst, maar moeten in het verlengde liggen van de ontstaansgeschiedenis en de onderliggende structuren. De kenmerken van het landschap worden versterkt in plaats van afgevlakt door een vermenging met oneigenlijke elementen. Overheden zullen het belang van kwaliteit van het landelijk gebied nadrukkelijk moeten uitdragen. Zij moeten opkomen voor de doelen die ze zelf hebben gesteld. Kwaliteitsborging is gewenst door deskundig advies (ruimtelijke ontwerpprocessen), toetsing en monitoring.

In de Omgevingsvisie Drenthe (juni 2010) is het Nationaal Landschap Drentsche Aa beleidsmatig verankerd, zoals ook aangekondigd in het Uitvoeringsprogramma Nationaal Landschap Drentsche Aa 2007- 2013. De exacte begrenzing op perceelsniveau is vastgelegd in de Omgevingsverordening i(2011).

1.3. 10 jaar Nationaal beek- en esdorpenlandschap Drentsche Aa (2002-2012)

In de tien jaar van het Nationaal beek- en esdorpenlandschap is er ongelooflijk veel gebeurd. In deze periode is via het Overlegorgaan ongeveer 30 miljoen euro geïnvesteerd in natuur en landschap, landbouwontwikkeling, water, educatie en leefbaarheid. Het resultaat is zichtbaar in de kwaliteitsimpuls die het landschap heeft gekregen, de vele beekherstelprojecten, een verbeterde landbouwstructuur en een betere omgevingskwaliteit. Het gebied is aantrekkelijker geworden voor bewoners, omwonenden en talloze recreanten. De Drentsche Aa is op de kaart gezet als 'het mooiste landschap van Nederland'.

Dit mooie resultaat is mede het gevolg van onze gecoördineerde en gebiedsgerichte aanpak. "Alle neuzen dezelfde kant op" bleek hier de belangrijkste succesfactor. Het resultaat van de vele projecten en de investeringen die gedaan zijn tonen aan dat deze gebiedsgerichte aanpak succesvol is geweest. In het gebied is mede daardoor veel draagvlak ontstaan. Voor alle bewoners en betrokkenen is dat iets om trots op te zijn. Er zijn drie lustrum activiteiten georganiseerd:



1. 27 mei 2012 Dag van de Drentsche Aa met als thema 'Proef de Drentsche Aa' Een feestelijke dag ter ere van het 10 jarig bestaan Nationaal Park Drentsche Aa. In en rond de schaapskooi Balloo was van alles te doen en te beleven voor jong en oud, met de omgeving van de schaapskooi Balloo als het centrum van de activiteiten. Met allerlei excursies, een groene informatiemarkt met streekproducten, kinderactiviteiten, livemuziek en nog veel meer is het een gezellige, bruisende en informatieve dag geworden. Op Radio Drenthe was een uitgebreid interview met de voorzitter Hendrik Oosterveld te horen..

2. Jubileum DVD 'Ode an de Ao'

Ter ere van het 10 jarig bestaan van het Nationaal Park Drentsche Aa. Het Drentsche Aa-gebied leeft! Het is een inspiratiebron voor kunstenaars, een oase van rust en ruimte voor gebruikers, bewoners en liefhebbers. Er zijn tal van projecten, excursies en wandelingen en het gebied houdt politiek, beheersorganisaties en openbaar bestuur voortdurend in beweging. De DVD 'Ode an de Ao' is een kijk- en luisterervaring van ongeveer een half uur. De DVD brengt delen van de symfonie 'Ode an de Ao' ten gehore, een idee van Egbert Meyers, en mede gecomponeerd door Kees Hendriks en Erwin Budlike namens Stichting Drents Muziek Theater, ondersteund door prachtige beelden van het landschap van de





Drentsche Aa, gemaakt door Henk Bos en Janetta Veenhoven van Nighthawk Productions Assen. De Drentsche Aa en de natuur zijn het startpunt en vormen de inspiratiebron van waaruit de beelden zijn ontstaan. Het uitgangspunt is 'Een zomerse dag in het beekdal' Met andere woorden: een vertolking in beeld en geluid van de sfeer, beleving en ontwikkelingen in het beekdallandschap, van zonsopkomst tot zonsondergang.

De DVD wordt verkocht voor €10,- per stuk in Warenhuis Vanderveen. Van elke verkochte DVD komt 2 euro ten goede aan de Stichting Gebiedsfonds Drentsche Aa.

3. Filmavond 'In het Land van de Drentsche Aa' in De Kimme in Zuidlaren. Op donderdagavond 13 december organiseerde het Nationaal Park Drentsche Aa een filmavond ter gelegenheid van het 10-jarig jubileum. Maar liefst ruim 400 mensen bezochten de filmvoorstelling. Het was een geslaagde en gezellige avond.

1.4. BIO-plan Drentsche Aa 2.0 (2012-2013)

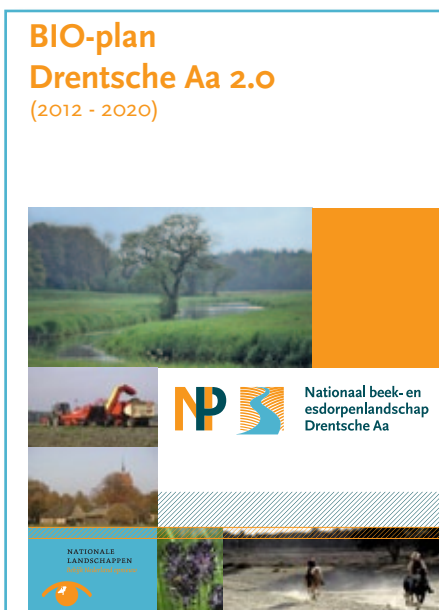
Op 5 juli 2012 stelde het Overlegorgaan, tevens Gebiedscommissie Drentsche Aa, het 'Ambitiedocument Drentsche Aa 2020' vast. Een (tijdelijk) document waarin veel nieuwe plannen en projecten staan die het Overlegorgaan in de komende periode in het Drentsche Aa-gebied wil realiseren. Het ambitiedocument voor de zomer van 2012 aan GS Drenthe aangeboden als input voor de regionale agenda Noord-Drenthe. Tijdens de inloopavond op 1 november 2012 is aan een ieder gevraagd om zijn/haar mening over te geven. Tijdens deze inloopavond zijn zo'n 100 mensen in gesprek geweest met leden van het Overlegorgaan en de projectgroep Drentsche Aa over onderwerpen in het Drentsche Aa-gebied. De ontvangen suggesties, opmerkingen en ideeën zijn voor zover mogelijk opgenomen in de definitieve versie van het BIO-plan Drentsche Aa 2.0 dat begin 2013 is vastgesteld door het Overlegorgaan.

Met de keuze voor nieuwe ambities is ook de eerste periode van het Beheer-, Inrichtings- en Ontwikkelingsplan (BIO-plan) voor de Drentsche Aa afgerond, het basisdocument waarop de samenwerking tot dan toe was gestoeld.

Daarmee was het tijd om ook het BIO-plan zelf te herschrijven, als nieuwe basis voor samenwerking en investeringen in het gebied. Een versie 2.0 van het oorspronkelijke BIO-plan dus. Aan de visie hoeft niet veel te gebeuren, die blijft in grote lijnen dezelfde. Het bestaande beleid is en blijft uitgangspunt. Maar de omgeving is wél veranderd. In de afgelopen tien jaar is het beleid dichterbij de Provincie, dus bij de regio's gekomen. Financiële stromen zijn opgedroogd en nieuwe 'verdienmodellen' staan in de steigers. De projecten uit het eerste BIO-plan zijn bovendien voor het overgrote deel uitgevoerd. En het aandachtsgebied van onze werkzaamheden is met de aanwijzing als Nationaal Landschap Drentsche Aa aanzienlijk vergroot. Om verder te kunnen was het goed dat we in 2012 de ambities van het Nationaal beek- en esdorpenlandschap hebben herijkt. In het BIO-plan 2.0 zijn nieuwe, eigentijdse acties geformuleerd.

Op voorhand is duidelijk dat niet alle plannen en ideeën op korte termijn kunnen worden uitgevoerd.

Ook in het Drentsche Aa-gebied zal men de 'tering naar de nering' moeten zetten. Maar in dit BIO-plan 2.0 maakt het Overlegorgaan haar ambitie voor de toekomst in ieder geval helder en benoemt het kansrijke ontwikkelingen en projecten. Op basis daarvan zullen wij zoeken naar financiering. Daarbij kijken wij nadrukkelijk ook naar het realiseren van eigen inkomsten uit het Drentsche Aa-gebied zelf, via het Gebiedsfonds Drentsche Aa.



2. Organisatie

2.1. Gebiedsorganisatie

Bij de instelling van het Overlegorgaan destijds in 2002 is afgesproken dat het Overlegorgaan tevens de Gebiedscommissie is voor het gebiedsproces in het gehele Drentsche Aa-gebied. De functie van het Overlegorgaan als Gebiedscommissie is het geven van advies over de voorgestelde projecten, waarna gedeputeerde staten van Drenthe (GS) hierover beslist. Het Overlegorgaan is daarnaast verantwoordelijk voor de uitvoering van het BIO-plan en de jaarlijkse NP-gelden door vaststelling van het Bestedingenplan.

Bij de instelling van het Nationaal Landschap Drentsche Aa (2007) is besloten die werkwijze te handhaven. Het Overlegorgaan is daarmee ook door GS ingesteld als Gebiedscommissie voor het Nationaal Landschap Drentsche Aa. Alle partners in het gebied zijn actief betrokken en ondersteunen het proces door inzet van menskracht voor projecten, cofinanciering en ruimtelijke kwaliteitsborging. In de Omgevingsvisie Drenthe (2010) is het Nationaal Landschap Drentsche Aa volledig verankerd in het provinciale beleid, met daaraan gekoppeld een planologische bescherming in de Omgevingsverordening Drenthe (2011). Het zelfde heeft ook de provincie Groningen gedaan voor het deel van het Nationaal Landschap Drentsche Aa in de gemeente Haren. In het vastgestelde BIO-plan Drentsche Aa 2.0 is bovenstaande ontwikkeling nu integraal opgenomen.

Het Overlegorgaan betreft de bewoners en gebruikers van het Drentsche Aa-gebied actief bij ontwikkelingen. De verspreiding van de halfjaarlijkse nieuwsbrief 'Doorstroom' dekt het gehele Nationaal Landschap Drentsche Aa. De website www.drentscheaa.nl wordt ingezet voor het gehele Nationaal Landschap Drentsche Aa.

In het Overlegorgaan hebben in de loop van 2012 enkele wisselingen in samenstelling plaats gevonden. Voor de samenstelling van de organisatie zie bijlage 1. Het Overlegorgaan heeft in 2012 3 maal vergadert; zie bijlage 3 voor het overzicht van de Besluitenlijsten.

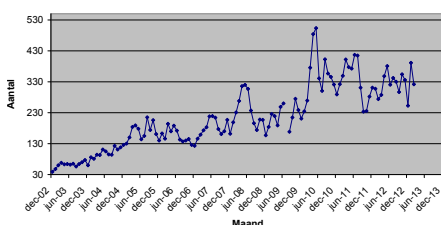
2.2. Werkgroep ECR (Educatie, Communicatie en Recreatie)

De werkgroep Educatie, Communicatie en Recreatie adviseert de projectgroep en het Overlegorgaan gevraagd en ongevraagd op basis van haar deskundigheid. De werkgroep bestaat uit 10 leden en 5 agendaleden.

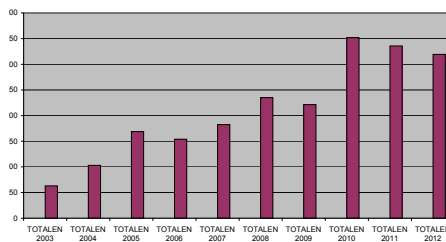
2.3. Website

De website www.drentscheaa.nl is ook in 2012 frequent bezocht, gemiddeld 325 bezoeken per dag. De website is een belangrijk instrument om alle ontwikkelingen in het Drentsche Aa-gebied voor een ieder in beeld te brengen. De ambitie van het secretariaat is dat als er in het gebied iets wordt uitgevoerd of als er ontwikkelingen zijn, op onze website een toelichting te vinden is. Hiervoor wordt met name de

Gemiddeld aantal bezoeken per dag per maand
www.drentscheaa.nl



Jaargemiddelde per dag



rubriek Actueel zeer frequent bijgewerkt. De berichten die worden geplaatst gaan over een groot scala van onderwerpen zoals natuur, landbouw, verkeer, cultuur, landschap en water.

2.4. Samenwerkingsverband Nationale Parken

De Nationale Parken vormen samen het stelsel van Nationale Parken in Nederland. Alle parken zijn vertegenwoordigd in het Samenwerkingsverband Nationale Parken (SNP). Het SNP heeft als belangrijkste taken het versterken en faciliteren van de samenwerking tussen en met alle parken, kennisuitwisseling, vernieuwing en het profileren van de Nationale Parken. De afgelopen jaren is veel energie besteed aan het landelijk profileren van de Nationale Parken door de uitgave van een NP-magazine en het ontwikkelen van een gezamenlijke huisstijl en website.

Begin 2012 zijn de Nationale Parken in Nederland door het ministerie van EZ geïnformeerd over de decentralisatie van de Nationale Parken. Dit als uitkomst van het onderhandelingsakkoord decentralisatie Natuur tussen het Rijk en het IPO. Als extra opgave kwam daarbij de zorg rond de bezuinigingen en het gegeven dat het Rijk de Nationale Parken als vervallen taak hebben aangemerkt. Extra inspanningen via o.a. het SNP hebben ertoe geleid dat het Rijk de systeemverantwoordelijkheid voor de Nationale Parken onderkent en het gegeven dat er Nationale Parken zijn zullen vastleggen in de nieuwe Natuurwet. Daarmee heeft een borging van de Nationale Parken op nationaal en internationaal niveau plaats. Eind 2012 is de aangepaste 'Regeling aanwijzing nationale parken' gepubliceerd. Provinciale Staten van Drenthe hebben uitgesproken de 3 Drentse Nationale Parken structureel financieel te blijven ondersteunen. In de begroting 2013 is dit vastgelegd, met een oplopende korting tot 30% op het jaarbudget.

Op 13 juni 2012 organiseerden het Samenwerkingsverband Nationale Parken (SNP) samen met het Servicenet Nationale Landschappen en het Nationaal Groenfonds in Radio Kootwijk het symposium 'Nationale Parken en –Landschappen: samen investeren in de toekomst'. De bijeenkomst markeerde de start van een samenwerking tussen de Nationale Parken en Nationale Landschappen.

Doel is een gezamenlijke aanpak te ontwikkelen in dé gebieden in Nederland waar merk, kwaliteit en (dus) investeringsperspectieven samenkomen. Om kwaliteit te koppelen aan de gebiedsopgaven en om creatieve allianties te vormen tussen rood en groen, markt en overheid, natuur, landschap en economie. En om van de Nationale Parken en –Landschappen een sterk merk te maken dat staat voor kwaliteit.

Concreet heeft dit geleid tot een gezamenlijke aanvraag bij de Nationale Postcode Loterij. De Nationale Parken en Nationale Landschappen hebben tal van aansprekende projecten opgezet en zijn er al in geslaagd om een deel van de financiering te regelen. Al deze projecten kunnen rekenen op een breed maatschappelijk draagvlak en een hoge publieke waardering. Samen versterken ze de landelijke bekendheid van het 'merk' Nationaal Park en Nationaal Landschap.

2.5. Servicenet Nationale Landschappen

Omdat het Drentsche Aa-gebied ook is aangewezen als Nationaal Landschap, zijn wij ook aangesloten bij het Servicenet Nationale Landschappen (SNL). Zie de paragraaf hiervoor over de samenwerking.

Servicenet Nationale Landschappen vormt het 'werkapparaat' van de samenwerkende Nationale Landschappen. De medewerkers van Servicenet benaderen netwerk en partners, bemiddelen namens de Nationale Landschappen en sluiten deals en overeenkomsten, initiëren pilots en projecten en organiseren kennisdelers en symposia. De basis daarvoor ligt in een werkprogramma dat wordt vastgesteld door het bestuur van de Stichting Nationale Landschappen. Deze stichting kent een breed samengesteld bestuur dat in staat is om op slagvaardige wijze de gezamenlijke belangenbehartiging en marketing van de Nationale Landschappen te

bevorderen en om nieuwe uitvoeringscoalities en financieringsvormen te ontwikkelen voor duurzame inrichting en beheer van de landschappen.

Servicenet Nationale Landschappen ziet de Nationale Landschappen als proeftuinen voor procesinnovatie en landschapsvernieuwing en heeft als doel de gezamenlijke belangenbehartiging, marketing en kennisontwikkeling van de 20 Nationale Landschappen in Nederland te bevorderen. En om nieuwe werkwijzen, coalities en financiële arrangementen te ontwikkelen, die kunnen bijdragen aan verbreding van het draagvlak en versnelling van de uitvoering.



Servicenet staat voor een nieuwe mindset:

- Een proces waarin creatieve allianties worden gevormd tussen rood en groen, markt en overheid, landschap en economie.
- Een investeringsstrategie, waarin de woorden 'subsidies' en 'kostendragers' worden ingeruild voor 'investerings' en 'verdiencapaciteit' en waarin belanghebbenden vanuit hun eigen belang mee-investeren in het landschap.
- Een inhoudelijke koers waarin de kernkwaliteiten meer dan voorheen worden gekoppeld aan de gebiedsopgaven. Waarin de ontwikkelingsmogelijkheden van landbouwontwikkeling, klimaatverandering, veranderende vrijetijdsbesteding, revitalisering van bedrijventerreinen, toenemende mobiliteit, energietransitie, groei en krimp worden benut om de kwaliteit van het landschap te vergroten.
- En de ontwikkeling van het concept Nationale Landschappen van beleids-categorie tot merk. Een sterk merk dat staat voor kwaliteit.

2.6. Landinrichtingscommissie Drentsche Aa

De landinrichtingscommissie is in 2006 verbreed en vernieuwd, zodanig dat de commissie kon functioneren als uitvoeringsorgaan voor het Overlegorgaan, met name voor de uitvoering van het BIO-plan en de Integrale Kansenkaart. De landinrichtingscommissie is omgezet in een Bestuurscommissie, met een driedelige opdracht:

- Herstel van het watersysteem
- Verbeteren van de landbouwstructuur
- Realisatie van de Ecologische Hoofdstructuur

Op basis van de uitkomsten van een eigen evaluatie in 2011 over het functioneren van de commissie en de noodzaak om te bezuinigen, zijn er in 2012 al geen uren meer beschikbaar door GS voor de Landinrichtingscommissie. In november 2012 hebben provinciale staten ingestemd met de beëindiging van de ILG bestuursovereenkomst met het Rijk. Als gevolg hiervan wordt er fors bezuinigd op landinrichting. Dat betreft zowel middelen voor de uitvoering als voor de inzet van de DLG. Mede daardoor hebben GS besloten de Bestuurscommissie Drentsche Aa op te heffen.

Dank zij de inzet van de Landinrichtingscommissie zijn de afgelopen periode diverse kavelruilen tot stand gekomen, is een verkenning particulier natuurbeheer in het Rolderdiep opgeleverd, een quickscan anti-verdrogingsprojecten uitgevoerd, is het 'Gebiedsdocument Balloo' opgesteld en is het project 'Beek op Peil' uitgevoerd.

3. Projecten

3.1. De in 2012 afgeronde projecten; financieel overzicht

In 2012 zijn de volgende 19 projecten afgerond, waarbij onderscheid is gemaakt in de programma's, waaruit de projecten zijn gefinancierd. Het gaat om een totale investering van zo'n € 2,2 miljoen.

Bestedingenplan NP (BP)

Project	Totale kosten	Bijdrage Nationaal Park	Bijdragen overig	Van:
Cultuurhistorische dorpsatlas	49.005	39.173	9.832	RUG Particulier
Wandelboekje dorpsommetje Anderen	7.059	2.500	4.559	Gemeente Particulier
Vervolg-ontwerp Toegangspoort Deurze	16.400	16.400		
SIW project 2012	7.371	750	6.621	Gemeenten Fondsen
Celtic Fields	36.000	10.000	26.000	Gemeente Aa en Hunze provincie

Uitvoeringsprogramma NL Drentsche Aa (UP)

Project	Totale kosten	Bijdrage Nationaal Landschap Drentsche Aa	Bijdragen overig	Van:
Herinrichting Strubben- Kniphorstbos	820.887	216.250	604.637	POP Rijk Provincie Staatsbosbeheer
Continuering inzet V&E 2010 - 2011	113.902	56.950	56.950	Provincie Gemeenten
Knooppunt Gasteren (Galgenriet en Gasterse Duinen)	236.534	118.267	118.267	Provincie Staatsbosbeheer Recreatieschap Gemeente
Uitvoering Herstelplan Landgoederengordel Eelde- Paterswolde	48.790	24.395	24.395	Staatsbosbeheer Natuurmonumenten Gemeente Particulier

KRW-innovatieproject Zeegserloopje/Ydermadepolder	306.958	-	306.958	Rijk Provincie waterschap Prov. Drenthe) Gem. Tynaarlo
Brink en Erf Taarlo	107.069	69.658 29.974		

Sociaal economische vitalisering (SEV)

Project	Totale kosten	Bijdrage SEV	Bijdragen overig	Van:
Cultureel programma De Amer	146.000	32.400	113.600	Gemeente Aa en Hunze Particulier
Dorpscafé Eext	130.000	25.000		Gemeente Aa en Hunze
Bosakkers Gasteren	8.000	4.000		Gemeente Aa en Hunze
Brink Zeegse opstellen inrichtings-plan (SEV)	11.881	6.000	5.881	Provincie Gemeente Aa en Hunze

Stichting Gebiedsfonds Drentsche Aa

Project	Totale kosten	Bijdrage	Bijdragen overig	Van:
FestiValderAa 2012	106.500	5.000	101.500	Gemeenten Fondsen Sponsors
Faunapassage Drentsche Aa – A28 nabij Glimmen	45.500	2.500	43.000	Rijkswaterstaat Provincies Waterschap SBB Natuurmonumenten Gronings Landschap
Samenstelling 'Ode an de Ao'	11.250	1.500	9.750	Gemeenten Nationaal Park
Werkgroep Siepelveen	1.100	1.100	-	

3.2. Projecten NP-Bestedingenplan 2012

In 2012 afgeronde projecten:

3.2.1. Cultuur Historische Dorpsatlas

Oude veldnamen, grenzen van marken, kerspelen en dingspelen. Archeologische en cultuurhistorische bijzonderheden, verhalen over plekken en gebieden; het is allemaal te vinden op de website www.dorpsatlasdrentscheaa.nl, die afgelopen zomer is gelanceerd

Doel van deze digitale historische dorpsatlas is het verzamelen, vastleggen en voor een breed publiek toegankelijk maken van historische kennis. Veel van die kennis is afkomstig van wetenschappers, maar ook lokale kennis van de bewoners zelf speelt een rol. Ieder dorpsgebied heeft een werkgroep en/of contactpersoon die zelf gegevens aan de site kan toevoegen. De verwachting is dat op deze manier een groeiende database ontstaat van kennis van deskundigen en lokale amateur-historici. De website is ontwikkeld in opdracht van het Nationaal Beek- en esdorpenlandschap Drentsche Aa en werd mede mogelijk gemaakt door bijdragen van het Overlegorgaan, Rijksuniversiteit Groningen en de brede Overleggroep Kleine Dorpen in Drenthe (BOKD).

3.2.2. Vervolg- ontwerp en inrichting Toegangspoort Deurze

In nauw overleg met de provincie Drenthe, Staatsbosbeheer, de gemeente Aa en Hunze en gemeente Assen, heeft ARCADIS Landschapsarchitectuur een schetsontwerp gemaakt voor Toegangspoort Deurze. Het gaat hierbij om een nieuwe parkeervoorziening ter hoogte van café en zalencentrum De Aanleg in combinatie met verkeersremmende maatregelen in de Rolderhoofdstraat/Asserstraat. Tevens wordt een startpunt voor wandel- en fietsroutes gecreëerd en is het wenselijk een mindervalide pad te realiseren. Daarnaast moet er een informatievoorziening over onder andere het thema water komen.

De Toegangspoort moet op een aantrekkelijke en zorgvuldige wijze ingepast worden in de omgeving. Het accent ligt op het vergroten van de herkenbaarheid van de locaties als onderdeel van een groter geheel (netwerk). Om deze herkenbaarheid te vergroten is er in het verleden een beeldenboek opgesteld met bouwstenen voor de toegangspoorten en knooppunten. Deze vormt de handleiding voor de verdere uitwerking.



Informatieavond realisatie 4e toegangspoort Nationaal Park Drentsche Aa
Op dinsdag 2 oktober 2012 is in café-restaurant De Aanleg het plan nader toegelicht tijdens een openbare informatiebijeenkomst.

3.2.3. Wandelboekje Dorpsommetje Anderen

Het project is afgerond. Het wandelboekje bevat mooie wandelroutes rondom Anderen. Overleg Orgaan voorzitter Hendrik Oosterveld heeft het wandelboekje (september 2012) in ontvangst genomen.

In 2012 in uitvoering:

3.2.4. Knooppunt Balloo - Schetsontwerp

Na het gebiedsproces Balloo (2009-2011) en de brand van schaapskooi (eind 2011) is in de eerste helft van 2012 met alle betrokken partijen uit de directe omgeving een globale schets gemaakt voor het gebiedje tussen het dorp en het Balloërveld. De herbouw van de schaapskooi en het knooppunt zijn daarbij de belangrijkste onderdelen van de herontwikkeling volgens het 'brinkmodel'. Daarbij wordt de leesbaarheid van het gebiedje versterkt door uitvoering van landschapsmaatregelen die aansluiten bij de Landschapsvisie Drentsche Aa en het landschapsplan Balloërveld (zie 3.3.10).

3.2.5. Herintroductie stengelloze sleutelbloem

De herintroductie zal bestaan uit de volgende stappen:

- De herintroductie zal bestaan uit de volgende stappen:
- Het selecteren van 10 geschikte locaties binnen Het Nationaal Park d.m.v. een zaai experiment met zaden van alleen populatie Gasteren en monitoring van het kiemings—en vestigingssucces van het uitgezaaide zaad op drie momenten in 2012;
- het opkweken van zaad van de drie populaties in de kas van het IBED en vermengen van genetisch materiaal door handmatige kruisbestuiving van alle opgekweekte planten uit alle populaties. Dit vindt, naar verwachting, plaats in najaar 2012 of voorjaar 2013.
- monitoring van het succes van de geherintroduceerde populaties gedurende drie jaar (2012, 2013, 2014); indien nodig zaaien van extra zaad;
- bijplaatsen van planten opgekweekt in Amsterdam. De beslissing hiertoe kan pas plaatsvinden na de monitoring en evaluatie.

Science4Nature voert dit project uit in samenwerking met Werkgroep Florakartering Drenthe, Staatsbosbeheer en Provincie Drenthe.



3.3. Projecten Uitvoeringsprogramma NL (incl. SEV)

In 2012 afgeronde projecten:

3.3.1. Uitvoering Herstelplan Landgoederengordel Eelde-Paterswolde

Doel van dit project van Natuurmonumenten is het opstellen van een gezamenlijke visie van alle betrokken landgoedeigenaren op het behoud en de versterking van de landgoederengordel Eelde-Paterswolde. Het plan moet uitmonden in een werkplan voor elk van de acht landgoederen in deze gordel. Ook zaken met betrekking tot het beheer en onderhoud van de landgoederen ná de herstelmaatregelen worden in dit plan meegenomen. Daarmee wordt voorkomen, dat de landgoederen na het herstel weer aan hun lot worden overgelaten.

Voor deze landgoederengordel zijn in opdracht van Natuurmonumenten in nauw overleg met de overige landgoedeigenaren per landgoed werkplannen opgesteld. Deze (acht) werkplannen geven een overzicht van de herstelmaatregelen die volgens de eigenaren nodig zijn om de gordel voor de toekomst te behouden. Daarnaast is ook beschreven hoe de te herstellen elementen beheerd moeten worden. Daarmee wordt voorkomen dat de landgoederen na het herstel weer aan hun lot worden overgelaten en de investeringen daarmee eigenlijk teniet worden gedaan. Het plan moet als basis dienen voor de diverse subsidieaanvragen.

De uitvoering van fase 1 staat voor begin 2013 in de planning.

3.3.2. Continuering inzet V&E

Voor de Nationale Parken heeft het ministerie van LNV een coördinator en medewerker Voorlichting en Educatie (V&E) aangesteld. Doel is d.m.v. van een jaarlijks V&E programma draagvlak te creëren voor het beleid en uitvoering bij beleidsmakers, gebiedsbewoners en -gebruikers. Binnen het Nationaal beek- en esdorpenlandschap Drentsche Aa hanteren we hiervoor de 'route' beleving & interesse kennis via voorlichting & educatie betrokkenheid & participatie. Om de verschillende doelgroepen te bereiken zijn verschillende communicatiemiddelen ontwikkeld.

Er is een website en digitale nieuwsbrief voor alle geïnteresseerden, het blad 'Doorstroom' voor gebiedsbewoners, De 'Op Stap' krant voor gebiedsbezoekers en verschillende brochures en folders. Daarnaast beschikt het Nationaal Park over een Drentsche Aa gidsenpool die jaarlijks honderden mensen rondleiden door het Nationaal beek- en esdorpenlandschap Drentsche Aa.

Jaarlijks worden bewonersdagen, thema-avonden, voorlichtingsavonden en andere activiteiten voor diverse doelgroepen georganiseerd. De ervaringen die binnen het Nationaal Park zijn opgedaan worden ingezet t.b.v. het Nationaal Landschap Drentsche Aa.

In 2012 en 2013 heeft het IVN opdracht van het Overlegorgaan Drentsche Aa gekregen om te werken aan het verbreden van het Nationaal Park basis pakket Voorlichting en Educatie (V&E)



3.3.3. Knooppunt Gasteren (Galgenriet en Gasterse Duinen)

Het knooppunt Galgenriet biedt plaats aan ca 50 auto's. De entree wordt gekoppeld aan een veilige oversteekplaats voor wandelaars en fietsers. Vanaf de parkeervoorziening komt er een wandelverbinding door de bosrand naar de bestaande wandelpaden op het Ballooërveld. Daarnaast komt er een verbinding naar het lange afstand wandelpad (het Pieterpad) even ten oosten ervan met aansluiting naar de Heest. De weide naast de parkeerplaats zal als nachtweide voor schapen gaan dienen. De oude parkeerlocatie aan de noordkant van het Ballooërveld worden opgeheven. De parkeerlocatie bij de Gasterse Duinen voldoet op zich goed. Wel zijn er problemen met kuilen in de zandweg en onveilige aansluitingen op de doorgaande weg. Ook de herkenbaarheid als parkeerplaats dient verbeterd te worden. Door een juiste bewegwijzering naar de beide parkeervoorzieningen wordt

het (lang) parkeren op de brink in Gasteren ontzien. Uitvoering vond plaats in 2011/2012 en is gereed.

3.3.4. Herinrichting Strubben- Kniphorstbosch

De Strubben Kniphorstbosch is het grootste beschermde archeologische rijksmonument en het enige archeologische reservaat van Nederland. In 2008 is het Inrichtings- en beheerplan Strubben- Kniphorstbosch opgesteld (als detailwerking van de landschapsvisie Drentsche Aa uit 2004). Na de fase van de visievorming is ook in 2008 een uitvoeringsplan opgesteld waarin de kosten en planning van de verschillende maatregelen gedetailleerd zijn. De inrichtingsmaatregelen variëren en lopen uiteen van het kappen van bos, het plaggen van hei, het aanleggen van rasters, aanleg van parkeerplaatsen tot het inzetten van kuddes. In het najaar van 2010 is SBB gestart met de uitvoering.

De werkzaamheden (herstel cultuurhistorische elementen waaronder grafheuvels, karrensporen en strubben; omvorming van bos naar open gebied/heide; recreatieve ontsluiting) zijn medio 2011 afgerond. In 2012 is de oude parkeerplaats aan de noordzijde opgeheven en is een nieuwe parkeerplaats ingericht. Deze is vanaf de weg aangegeven en bij de parkeerplaats staat een informatiepaneel met een kaart van het gebied. Er begint ook een wandelroute. Naast de parkeerplaats is ook de ATB-route in gebruik genomen. De ATB-route is een verbinding.

3.3.5. SIW project 2012

Bij Staatsbosbeheer in Oudemolen is wederom een internationale vrijwilligersgroep actief geweest in natuurbeheer (SIW). Ze hebben kleinschalige werkzaamheden uitgevoerd.



In de zomer van 2012 zijn twintig jongeren uit het buitenland en twee Nederlandse vrijwillige, getrainde begeleiders in een project betrokken. Deze groep zal Staatsbosbeheer twee weken lang helpen met uiteenlopende werkzaamheden op het gebied van natuurbeheer.

Zij zullen werkzaamheden verrichten die niet machinaal uitgevoerd kunnen worden en arbeidsintensief zijn, zoals het snoeien van bomen, het herstellen van diverse mosvelden, het uitbaggeren van slootjes, hooischeppen en het afvoeren van hooi en het verwijderen van prikkeldraad uit bosjes.

Op deze manier kunnen zij Staatsbosbeheer Drentsche Aa in de drukke zomerperiode goed helpen bij de uitvoering van grootschalige onderhoudsactiviteiten aan het natuurgebied.

Veel van de werkzaamheden die verricht zullen worden komen ten goede aan het natuurbehoud en de recreatieve waarde van het gebied.

3.3.6. Cultureel programma De Amer

Een programma met literatuur (De literaire Hemel), muziek en buurt-activiteiten voor een periode van 4 jaar (2008 tot en met 2012), mede mogelijk gemaakt door inzet van vrijwilligers onder de supervisie van Stichting De Amer. Deze stichting is verantwoordelijk voor de activiteiten en de uitvoering van projecten. Het veelzijdig culturele aanbod, de authentieke omgeving en unieke ligging nabij een prachtig natuurgebied maken de Amer tot een visitekaartje van de gemeente Aa en Hunze en de provincie Drenthe. Bezoekers uit het hele land weten inmiddels de Amer te vinden.

De activiteiten vallen uiteen in een drietal groepen. De oudste activiteit is de openstelling van het café. In het winterseizoen is het café een centrum van activiteiten. Zomers is het café en de parkeerplaats het startpunt voor vele wandelingen en/of fietstochten.

3.3.7. Fietspad Oude Spoorbaan

Dwars over het Dijkveld is in 1905 een deel van de vroegere spoorlijn Assen-Stadskanaal aangelegd, een lijn die tot 1936 heeft gefunctioneerd. Een belangrijke ontbrekende schakel in het fietsnetwerk is een snelle verbinding vanaf het station



via de noordkant van Assen-Oost naar het landschap van de Drentsche Aa. Door het tracé van de oude spoorbaan op te waarderen is deze verbinding relatief gemakkelijk te realiseren. Maatregelen zijn het maken van een nieuwe verbinding met de route langs de Van Ostadestraat, het maken van een veilige oversteek over Europaweg-Oost en plaatselijk het aanleggen van een fiets-/voetpad. Dit project is een onderdeel van het project Assen aan de Aa.

Assen aan de Aa is één van de projecten binnen het programma FlorijnAs. Door Strootman Landschapsarchitecten is een visie en een projecten- en ideeënboek opgesteld voor de oostelijke stadsrand van Assen: Assen aan de Aa.

3.3.8. Inrichting Eendenkooi en Speelweide Glimmen

Binnen het parkbos van landgoed Huis te Glimmen liggen de restanten van een relatief onbekende eendenkooi. Naast de kooi ligt een recreatieweide, die niet optimaal is ingericht. Dit project heeft betrekking op de ontwerpfase van de herinrichting van de eendenkooi. Het doel is om voor de plaats met het relict van de eendenkooi een vernieuwend ontwerp te maken.

In de nieuwe functie van de eendenkooi en zijn omgeving zijn beleving van cultuurhistorische waarden en maatschappelijk gebruik de kernzaak. De ontwerpfase en de daaropvolgende uitvoering leveren zo een aanvullende bijdrage aan de herinrichting van het landgoed 'Huis te Glimmen' en vergroot de betrokkenheid en interesse van de plaatselijke bevolking voor hun omgeving. Het project is in 2011 afgerond.

3.3.9. Brink en Erf Taarlo

In het kader van tegengaan van verrommeling van het landschap is in 2010 het project "brink en erf Taarlo" gestart. Dit project is erop gericht om de brink en samenhang tussen erven, brink en omliggende landschap te herstellen. Speerpunten binnen het project zijn het herstel van de brink en het verbeteren van de streekeigenheid en samenhang van de omliggende erven. Tevens heeft het project tot doel te komen tot een duurzaam beheer en onderhoud van landschapselementen door kennisoverdracht en advies aan de eigenaren. Met de deelnemers aan het project is een werkplan opgesteld, waarin een garantstelling van minimaal zes jaar onderhoud van de landschapselementen wordt gevraagd. Het project wordt in samenwerking tussen de gemeente Tynaarlo en Stichting Landschapsbeheer Drenthe uitgevoerd.

3.3.10. Landschapsplan Balloërveld

Op het Balloërveld is een begin gemaakt met het uitvoeren van de maatregelen zoals ze in de visie Balloërveld zijn opgenomen. Zo zijn er een heel aantal defensiebosjes, waaronder het bananenbos, gekapt. De werkzaamheden worden ondermeer uitgevoerd in een samenwerking met van Boeijenoord en door inzet van maatschappelijke stages.

3.3.11. Dorpscafé Eext

De accommodatieproblematiek in Eext speelt vanaf 2009. Door het ontbreken van een dorpshuis is het verenigingsleven in Eext in belangrijke mate aangewezen op hetgeen de plaatselijke horeca aan voorzieningen op het vlak van accommodaties te bieden heeft.

In Eext gaat het hierbij om een gemeentelijke accommodatie (De Jeugdboerderij), welke door Stichting Welzijn Aa en Hunze (SWAH) wordt gehuurd, een gebouw van de plaatselijke kerk en een café met zaalruimte (Café Centrum) van een plaatselijke ondernemer. Het café wordt gebruikt door vele verenigingen. De eigenaar van het café heeft geruime tijd geleden aangegeven zijn bedrijfsactiviteiten te willen beëindigen. In verband met de slechte staat van De Jeugdboerderij vinden hier nog maar weinig activiteiten plaats. Er is wel een actieve jeugdsoos (bekostigd door de Stichting Welzijn Aa en 2 Hunze). Het kerkgebouw wordt met name gebruikt door ouderen en het behoud van het gebouw voor het verenigingsleven is onzeker.

3.3.12. Ontwerp Knooppunt Balloo

In de tweede helft van 2012 werd met alle betrokkenen (enkele bewoners uit Balloo, de stichting Schaapskooi Balloërveld, de herders van Balloo, de eigenaar van Stal Dolfing, de provincie Drenthe, het waterschap Hunze en Aa's en Staatsbosbeheer een inrichtingsontwerp voor het knooppunt opgesteld. Op vergelijkbare wijze werden in voorgaande jaren knooppunten gerealiseerd bij o.a. Anderen en Gasteren. Na de planvorming is het de wens om het knooppunt en de andere onderdelen van de integrale gebiedsontwikkeling bij Balloo in 2014 af te ronden. De kosten voor inrichting van het knooppunt en de uitvoering van de landschapsversterking zijn geraamd op totaal € 260.000. Door het ontbreken van subsidies moeten de betrokken partijen de kosten samen dragen.

3.3.13. Landschapsherstel Amer- en Anloërdiepje

In het rapport "Landschapsherstelplan Amer- en Anloërdiepje" van SBB in samenwerking met de agrarische natuurvereniging Meander zijn herstelmaatregelen opgenomen voor de komende 25 jaar.

In de winter van 2008-2009 is gestart met de uitvoering van de herstelmaatregelen bij het Amerdiep. Meander zorgde met een werkploeg van 8 mensen voor de uitvoering en Staatsbosbeheer had een coördinerende en adviserende rol. De ervaringen waren van alle kanten zeer positief, zodat een vervolg is gegeven aan de uitvoering van het herstelplan. Voor de komende vier jaren is aangegeven welke maatregelen uitgevoerd gaan worden, met een maximum te besteden bedrag aan uitvoering van € 40.000 per jaar (looptijd 2009-2012).



Dit is het laatste seizoen dat er binnen het bestaande contract werkzaamheden uitgevoerd zijn. Bij Amen is ook gewerkt aan het verbeteren van de wandelroute, er zijn bruggetjes gemaakt en de route wordt verlengd. Bij Anloo is er fors gewerkt aan de houtwallen zelf.

3.3.14. Opstellen Inrichtingsplan Anreepdiep - Deurzediep

Het doel van dit project is de verbetering van de waterkwaliteit in het Anreepdiep en het Deurzediep (onderdeel van het beekstelsel de Drentsche Aa). Dit doel wordt gecombineerd met het doel om het waterbergend vermogen van het beekstelsel te vergroten door herstel van de meandering van genoemde beken en herstel van het cultuurhistorisch landschap. Het idee is de beken weer te laten kronkelen in de omgeving. Daarmee komt er meer ruimte voor water en wordt de leefomstandigheden van de planten die hier thuis horen. Meer ruimte voor water is belangrijk voor die hevige regenbuien, maar ook om water te kunnen bewaren voor de drogere tijden. Daarnaast kunnen de aanpassingen het gebied aantrekkelijk maken voor recreatie en natuur.

3.3.15. *Knooppunt Schipborg en herstel Brink/Belvedere Kymmelsberg en (parkeer)brinkje*
In 2011 is hiervoor een project gestart. Dat project bestond eigenlijk uit twee onderdelen:

1. een extra onderhoudsronde werd uitgevoerd in het voorjaar 2011 ook met het oog op theateractiviteiten in verband met het Cultuur(Natuurlijk)jaar Aa en Hunze
2. een open ontwerpproces waarbij dorpsbelangen Schipborg, Staatsbosbeheer en gemeente zouden worden betrokken. Er zou een plan voor worden opgesteld als afstudeeropdracht via de Werkplaats Plattelandsvernieuwing.

Het ontwerpproces werd tot op heden niet gestart. Ook omdat de werkplaats er helaas niet in slaagde de opdracht bij een passende onderwijsinstelling weg te zetten.

Met de uitvoering van het landschapsplan voor het Strubben-Kniphorstbos is ook door Staatsbosbeheer een nieuwe parkeerplaats gerealiseerd op circa 1 km afstand. In overleg met Staatsbosbeheer en dorpsbelangen Schipborg zal de gemeente overleggen hoe nu verder met herstel van de Belvedere Kymmelsberg het daar gelegen (parkeer)brinkje en een Knooppunt Schipborg.

3.4. De overige projecten in 2012

3.4.1. *Brink Zeegse opstellen inrichtingsplan*

Het project heeft als toekomstig knooppunt voor het Levend Bezoekersnetwerk Drentsche Aa als doelstelling dat de brink ook op drukke dagen zijn huidige uitstraling en functie blijft behouden en de verkeersveiligheid wordt gewaarborgd. Voorwaarde is dat er voldoende geregeerde parkeergelegenheid voor het toekomstig knooppunt wordt gecreëerd. Het project wordt uitgevoerd door de Belangenvereniging en de Boermarke van Zeegse. De BOKD begeleidt het project, waarbij zij indien nodig de coördinatie en de organisatie van externe deskundigheid garandeert.

3.4.2. *KRW- innovatieproject Zeegserloopje/Ydermadepolder*

De Kaderrichtlijn Water (KRW) verlangt een waterkwaliteit die ecologisch goed is. In een aantal gebieden, waaronder in Noord-Nederland het stroomgebied Zeegserloopje, waar landbouw belangrijk is zal met het generieke mest- en gewasbeschermingbeleid van de Nederlandse overheid en goede landbouwpraktijk niet worden voldaan aan de eisen die daar worden gesteld. Dit komt door relatief hoge kwaliteitseisen vanwege specifieke functies (zoals bijzonder kwetsbare natuur of waterwinning), door een van nature hoge achtergrondbelasting, door een bemestingshistorie die bijvoorbeeld tot fosfaatverzadiging heeft geleid of door riskante combinaties van landgebruik, landinrichting en watersysteem. Het praktijkexperiment onder de naam van Landbouw Centraal is een samenwerkingsverband tussen Waterschap Hunze en Aa's, LTO-Noord, de provincies Drenthe en Groningen en Wageningen UR.

3.4.3. *Inrichting Holmers-Halkenbroek*

Dit project is een vervolg op het project natuurontwikkeling Holmers-Halkenbroek waarvan de eerste fase in 2005 is afgerond.

De hoofdbestanddelen van dit project zijn:

- Het vernatten van het gebied de Holmers en afrondende werkzaamheden in het zuidelijke gedeelte.
 - Het koppelen van de afwatering op maaiveldniveau, (een koppeling van Holmers en Halkenbroek) op een zodanige manier dat er geen opstuwing plaatsvindt.
 - Het realiseren van een natuurlijke afwatering van de omliggende gebieden.
- Gekozen wordt voor beheertype dat aansluit bij een natuurlijk landschap. Vanuit die keuze is het niet nodig om meanders te graven en een vistrap aan te leggen.

3.4.4. *Beekherstel Zeegserloopje*

Dit project is onderdeel van het synergieproject KRW Ecologisch herstel Drentsche Aa: beekherstel van delen van Anreperdiep, Zeegserloopje en Deurzerdiep. Het herstellen van beekvormende processen en het bereiken van vrije vismigratie zijn belangrijke uitgangspunten. Ook wordt de waterkwaliteit verbeterd door reductie van uitspoeling van nutriënten uit de landbouw en wordt door meandering van de loop waterberging gerealiseerd.

3.4.5. *Inrichting Scheebroekerloopje*

Dit project is onderdeel van de Scan Top-verdroging Drentsche Aa. Bij de inrichting wordt rekening gehouden met de naastliggende particuliere eigendommen en de belangen/eisen van derden (overige partijen) op het ontwerp. Om een natuurlijke overgang tussen het Scheebroek en het Gasterense Diep te creëren heeft Staatsbosbeheer besloten om te kiezen voor een natuurlijke afwatering over het maaiveld. Door het creëren van een natuurlijk overgang stijgt het waterpeil in het gehele gebied permanent. Hierdoor krijgt de natuurlijke ontwikkeling in het gebied een grotere kans. Deze keuze leidt lokaal tot de ontwikkeling van een elzenbroekbos in de middenloop van het Scheebroekerloopje.

De hoofdbestanddelen van het inrichtingsplan zijn:

- Het vernatten van het gebied en afrondende werkzaamheden in het oostelijke gedeelte fase 1 (het Ei). De werkzaamheden bestaan hoofdzakelijk uit het verwijderen/dempen van alle in het gebied aanwezige watergangen (sloten, greppels et cetera), op een zodanige manier dat het water zijn natuurlijke weg volgt in het gebied.
- Het koppelen van de afwatering op maaiveldniveau, (koppeling Scheebroek en de Drentsche Aa (Gasterense Diep)) op een zodanige manier dat er geen opstuwings plaatsvindt.
- Het realiseren van een natuurlijke afwatering van de omliggende gebieden.
- Het dempen van de huidige aansluiting tussen het Scheebroek en het Gasterense Diep.
- Aanbrengen van een nieuwe duiker onder de weg Anderen – Anloo. (Anlooërweg).
- Aanbrengen van een droge duiker ten behoeve van de realisatie van een fauna-passage onder de Anlooërweg
- Aanbrengen van een nieuwe duiker onder de weg Anderen – Gasteren (Oldend).
- Aanbrengen van een droge duiker ten behoeve van de realisatie van een fauna-passage onder het Oldend.

3.4.6. *Aanpak reclame langs A28, N33 en N34 in het Nationaal Landschap Drentsche Aa*

Het afgelopen jaar zien we een toename van het aantal reclame-uitingen langs deze wegen (zie foto's met recente voorbeelden). Dit is een ongewenste ontwikkeling. Immers, veel mensen beleven het Nationaal Landschap Drentsche Aa ook vanaf deze wegen als automobilist. Niet voor niets zijn deze delen van de A28 en N33 als 'snelwegpanorama' aangewezen door het rijk respectievelijk provincie.

Voorstel

De leden van de projectgroep Drentsche Aa zorgen gezamenlijk voor signalering van ongewenste reclame-uitingen. Het voorstel van de projectgroep is dat vanuit het secretariaat vervolgens een brief wordt gestuurd naar de eigenaren van deze reclameborden en -spandoeken met daarin de uitleg waarom we in het Nationaal Landschap Drentsche Aa belang hechten aan het beleven van het landschap vanaf de grote doorgaande wegen. Reclame-uitingen doen hier afbreuk aan. Deze brief gaat in afschrift naar de gemeenten. Zij zorgen voor verwijderen van de borden.

3.4.7 *Celtic fields*

Bij het maken van de archeologische beleidsadvieskaart voor de gemeente Aa en Hunze zijn op basis van kaartinterpretaties tientallen nieuwe locaties van mogelijke

Celtic fields naar voren gekomen. Twijfels omtrent het aantal en ligging daarvan was aanleiding voor een nader bureauonderzoek. Meer duidelijkheid over mogelijke locaties van Celtic fields en het daarmee beperken van areaal met een hoge archeologische verwachtingswaarde betekent ook minder onnodige beperkingen voor de bestaande landbouwactiviteiten.

Met de incidentele waarderingsubsidie van de provincie Drenthe van € 10.000 is door de gemeente het nader bureau-onderzoek gestart. De voorlopige onderzoeksresultaten geven enerzijds aan, dat de bekende Celtic field-locaties groter zijn in omvang dan gedacht en anderzijds, dat in eerste instantie als mogelijk Celtic field aangeduide locaties geen Celtic fields blijken te zijn. De zin van het onderzoek is daarmee ook aangegeven.

3.4.8 Vlonderpad Anloerdiepje

Het vlonderpad bij het Anloerdiepje was versleten. In 2012 is het vervangen.

3.4.9 Appelbergen

In Appelbergen is een informatiepaneel geplaatst en een route uitgezet langs aardkundig interessante lokaties. Dit is in samenwerking met landschapsbeheer Groningen opgezet.

3.4.10 Hunebedinformatievoorziening

Project hunebeddeninformatievoorziening. Alle hunebedden in Drenthe zijn voorzien van nieuwe wegwijzers en informatiepanelen. De informatie is tweetalig beschikbaar. Er is ook een website en een boekje uitgegeven. Alles is vormgegeven in 1 huisstijl die speciaal voor de hunebedden ontwikkeld is.

3.5. Stichting Gebiedsfonds Drentsche Aa

De betrokkenheid bij het gebied vormgeven en uitbouwen en het draagvlak voor de ontwikkeling van het gebied verder versterken: met dat achterliggende doel heeft het Overlegorgaan Drentsche Aa samen met andere initiatiefnemers (Stichting Het Drentse Landschap, Stichting Landschapsbeheer Drenthe, De 12Landschappen / Nationaal Groenfonds en de Rabobank) het Gebiedsfonds Drentsche Aa opgericht. Het directe doel van dit Gebiedsfonds is extra financiën te genereren voor de inrichting en het beheer van het Drentsche Aa-gebied. Bedrijven, instellingen en particulieren kunnen met hun bijdragen aan het fonds laten zien dat zij zich met het gebied verbonden voelen. Het fonds onderstreept dat het mooi houden van het gebied niet een zaak is van de overheid alleen, maar dat burgers, boeren, bedrijven en overheid het samen moeten doen.

Het Gebiedsfonds Drentsche Aa heeft de vorm gekregen van een stichting, opgericht op 29 maart 2011. De stichting heeft een ANBI-status en dat betekent dat de activiteiten van de stichting helder worden verantwoord, maar ook dat giften fiscaal aftrekbaar kunnen zijn.

De activiteiten die de Stichting Gebiedsfonds Drentsche Aa ontplooit om de hiervoor genoemde doelen te bereiken, zijn benoemd in het beleidsplan van de stichting. In deze paragraaf een overzicht van de projecten die in 2012 een bijdrage van het Gebiedsfonds Drentsche Aa hebben ontvangen.

3.5.1. FestiValderAa 2012

Het bestuur van de Stichting is van mening dat deze activiteit nadrukkelijk is gekoppeld aan het Drentsche Aa-gebied, het festival biedt immers 'locatiether'ater'. Het bestuur ziet een bijdrage als een investering die (gedeeltelijk) door de bezoekers van het festival wordt opgebracht. Met de organisatie van het festival is afgesproken dat een deel van de entreegelden van bezoekers wordt teruggestort in het Gebiedsfonds Drentsche Aa.

3.5.2. Faunapassage Drentsche Aa- A28 nabij Glimmen

Ter hoogte van Glimmen scheiden de snelweg A28 en het Noord-Willemskanaal de Drentsche Aa van de Polder Lappenvoort/Oosterland. Dit vormt een groot knelpunt in migratieroute van zoogdieren als reeën, dassen, bevers en otters. Onder deze snelweg liggen twee grote duikers die dienen als belangrijke passage, misschien wel de enige doorgangen tussen de twee natuurgebieden. Het Groninger Landschap en Het Drentse Landschap hebben samen met andere partijen het initiatief genomen de veiligheid van bevers en otters op deze verbinding te verbeteren door een goede begeleiding met rasters en het aanbrengen van looprichels in de kunstwerken (duikers).

3.5.3. Samenstelling Ode an de Ao

Deze DVD is een gezamenlijke productie van Henk Bos & Janetta Veenhoven (film) en Egbert Meyers (muziek). De beelden zijn ontleend aan de film 'In het land van de Drentsche Aa', de muziek komt uit de symfonie 'Ode aan de Aa'. De DVD is een uitnodiging om wandelend en fietsend van het Drentsche Aa-gebied te gaan genieten. Met de initiatiefnemers is afgesproken dat € 2,00 per DVD ten goede komt van het Gebiedsfonds Drentsche Aa.

3.5.4. Werkgroep Siepelveen

De Werkgroep Siepelveen is een groep vrijwilligers die meehelpt met het beheer en onderhoud van de natuur in de omgeving van Zeegse. Het bestuur is van mening dat dergelijke kleinschalige samenwerkingsvormen van vrijwilligers (werkgroep, dorpsbelangen en/of boermarkte) de steun van de stichting verdienen. De werkgroep heeft een toezegging gekregen voor een herhalingscursus motorkettingzagen.



3.5.5. Kleinschalige landschapselementen Haren 2013–2016 (Fase 2)

Doelstelling van het project 'Kleinschalige landschapselementen Haren' is aanleg, herstel en duurzaam onderhoud van karakteristieke haag- en houtwalelementen in het buitengebied van de gemeente Haren. Het gaat om in totaal 3.300 meter houtwal en 1.300 meter scheerhaag op particuliere gronden buiten tuinen en erven. De opzet van het plan en de uitvoering van deze werkzaamheden wordt uitgebreid toegelicht in het projectplan Kleinschalige Landschapselementen Haren.

4. Jaarprogramma Communicatie en Educatie 2012



beleef de natuur!

In dit fotojaarsverslag worden de producten, activiteiten en prestaties beschreven die de C&E medewerkers (werkzaam bij IVN Drenthe) in 2012 heeft geleverd in opdracht van het Overlegorgaan Nationaal Park & Nationaal Landschap Drentsche Aa. In het Strategisch Communicatieplan SNP is de rol van IVN in algemene zin als volgt omschreven:

“Het IVN heeft van het ministerie van LNV de taak gekregen om de voorlichting en educatie in de nationale parken, een van de vier kerntaken, inhoudelijke te ondersteunen en te coördineren. IVN levert daartoe binnen elk park een coördinator Voorlichting & Educatie (V&E). In een aantal parken heeft de coördinator ondersteuning van een medewerker V&E voor de uitvoering van educatieve taken. De coördinator V&E werkt nauw samen met de secretaris en voorzitter van elk nationaal park. Het IVN heeft t.a.v. de communicatie en educatie (C&E) de verantwoordelijkheid voor:

- het opstellen van een meerjarenplan C&E en het uitwerken in jaarplannen;
- de coördinatie en advisering van de uitvoerders van het C&E aanbod;
- ondersteuning van de uitvoering en ontwikkeling van het C&E aanbod;
- het adviseren over de kwaliteit van het C&E aanbod.

De basis voor het communicatieve en educatieve aanbod en de voorzieningen in elk park wordt gevormd door het basis- en pluspakket C&E dat het IVN voor alle parken heeft ontwikkeld en door het SNP en overlegorgaan is vastgesteld.” Hierin staan de met alle partners gemaakte afspraak over een gegarandeerd en gelijkwaardig minmaal basisaanbod - uitgevoerd door meerdere partners - van producten, activiteiten en voorzieningen op het terrein van communicatie, voorlichting en educatie in de Nationale Parken. Doel is een gezamenlijk helder profiel. De Parken zijn vrij om daarnaast een eigen extra aanbod aan te bieden afhankelijk van de eigen specifieke situatie.

Het besef in de maatschappij dat wij zuinig moeten omgaan met natuur en duurzaamheid is de laatste jaren sterk toegenomen, net als het besef dat je niet jong genoeg kan beginnen om kennis en belangstelling voor natuur te wekken. Uit onderzoeken blijkt dat natuur- en duurzaamheidseducatie werkt en goed als beleidsinstrument ingezet kan worden. Ook blijkt dat natuur- en duurzaamheidseducatie op (basis)scholen voor alle oud-leerlingen gezamenlijk een significant positief effect heeft op latere houding en gedrag. Uit het onderzoek blijkt dat oa educatie en methoden, zoals burgerparticipatie, waarin burgers zo veel mogelijk zelf probleem en aanpak bepalen, veelbelovend zijn. Achteraf blijkt dat de voorinvestering ruimschoots terugverdiend wordt door de effecten van natuur- en duurzaamheidseducatie.

IVN werkt vanuit vier inhoudelijke thema's: educatie rondom groen, water, klimaat & energie en landschap. Daarnaast zetten we in op versterking van de 'bestuurlijke verankering' van natuur- en duurzaamheidseducatie bij bestuurders van rijk, provincies, gemeenten, waterschappen of andere opdrachtgevers. We richten ons op de duurzaamheidsdoelstellingen van beleidsmakers en bieden een infrastructuur en instrumentarium om zoveel mogelijk mensen en organisaties te betrekken.

'Ieder kind heeft recht op natuur' was de titel van het IVN Jubileumsymposium in 2010. Wetenschappelijk onderzoek biedt namelijk steeds meer aanwijzingen dat de toename van welvaartziekten onder kinderen samenhangt met de toenemende verwijdering tussen kinderen en natuur. IVN zet zich daarom extra in om kinderen weer buiten in de natuur te laten spelen en de natuur en het landschap te ervaren. .

IVN Drenthe is onderdeel van IVN Noord (Groningen, Friesland & Drenthe). In Drenthe zijn daarnaast 12 IVN vrijwilligersafdelingen actief. IVN Drenthe houdt zich bezig met natuur- en milieueducatie en communicatie voor de verschillende doelgroepen: Vrijwilligers, Onderwijs (basis- en voortgezet onderwijs), overheden, Bedrijfsleven en Nationale Parken.

Levend bezoekersnetwerk; Toegangspoorten, Knooppunten, Infopunten en infozuilen

Het Levend bezoekersnetwerk vormt binnen het Nationaal Park & Nationaal Landschap Drentsche Aa een belangrijke schakel in zowel de interne als externe informatievoorziening. Het samenhangend geheel van Toegangspoorten, Knooppunten en informatiepunten wordt, gecombineerd met het gidsenprogramma, de website, brochures en overige (digitale) infomiddelen, gezien als het informatiecentrum van het gehele Drentsche Aa gebied.

Het menselijk contact vormt een essentieel onderdeel van het Drentsche Aa informatienetwerk. De 'vaste' Drentsche Aa informatiepunten bestaan daarom uit gebiedsondernemers die de cursus Drentsche Aa gastheerschap hebben gevolgd. De Drentsche Aa gidsen vormen het 'mobiele deel' van het netwerk

Ook voor 2012 stonden naast de reguliere C&E activiteiten, opschaling, actualisatie en onderhoud van het informatienetwerk centraal. In 2012 zijn 10 nieuwe Drentsche Aa gastheren en –vrouwen opgeleid en geschoold in de Nationaal Park & Nationaal Landschap, organisatie, ontstaansgeschiedenis van het gebied, wetenswaardigheden en de waarde van het landschap voor hun onderneming. In 2012 zijn de knooppunten Hagenbrink (Anderen) en galgenriet (Ballooërveld)aan het netwerk toegevoegd.



'Proef de Drentsche Aa'

Zondag 27 mei bezochten ruim 2000 mensen de 'Dag van de Drentsche Aa'. In en rond de schaapskooi Balloo was vanaf 12:00 uur van alles te doen en te beleven voor jong en oud. De omgeving van de schaapskooi Balloo was het centrum van de activiteiten. Met allerlei excursies, een groene informatiemarkt met streekproducten, kinderactiviteiten, livemuziek en nog veel meer werd het een gezellige, bruisende en informatieve dag.

Nationaal Park Drentsche Aa bestond in 2012 tien jaar en leeft nog steeds! Steeds meer mensen voelen zich daarbij betrokken en alle partijen en belangen werken mee. Op de Dag van de Drentsche Aa konden bewoners en bezoekers zien wat er de afgelopen tien jaar is bereikt.

Een greep uit het Programma

- Informatiemarkt van partners die in het Drentsche Aa-gebied aan het werk zijn
- Markt met Drentsche Aa streekproducten
- Veel korte wandel-, fiets- en doe-excursies in en rond Balloo onder leiding van Drentsche Aa-gidsen. Ze gaven een voorproefje van het excursieprogramma dat het hele jaar door in het Drentsche Aa-gebied georganiseerd werd.



14 Drentsche Aa gastheren en -vrouwen afgestudeerd

Maandag 21 mei zijn 14 nieuwe Drentsche Aa gastheren en gastvrouwen afgestudeerd en aan het Drentsche Aa Levend bezoekersnetwerk toegevoegd.

De afsluitende fietstocht, in volle zon, voerde langs vele bijzondere locaties in het NP Drentsche Aa. Tussen de middag genoten de deelnemers van een heerlijke pannenkoek bij Pannenkoekenboerderij Brinkzicht te Gasteren.

De fietsexcursie werd afgesloten met de uitreiking van het felbegeerde Drentsche Aa Gastheerschap certificaat. De certificaten werden aan het eind van de middag uitgereikt door dhr. Hendrik R. Oosterveld, voorzitter van het Overlegorgaan Drentsche Aa.

Het Nationaal landschap Drentsche Aa beschikt inmiddels over meer dan 100 enthousiaste gastheren en gastvrouwen die werken op 70 bedrijven binnen het Nationaal Landschap Drentsche Aa. Het Nationaal Landschap gastheerschapnetwerk wordt gecoördineerd door de medewerkers C&E.



Nieuwe Cursus Drentsche Aa gastheerschap

In het najaar 2012 verzorgden de C&E medewerkers een nieuwe Drentsche Aa Gastheerschap cursus voor het Nationaal Park & Nationaal Landschap Drentsche Aa. In vier middagbijeenkomsten werden de deelnemers opgeleid tot ambassadeur/voorlichter van het Drentsche Aa gebied. De afsluitende dag-fiets-excursie langs kenmerkende Drentsche Aa locaties vindt plaats in het voorjaar van 2013.

De Drentsche Aa gastheerschapcursus inhoud wordt elk jaar aangepast aan de meest actuele ontwikkelingen binnen het gebied.

De laatste bijeenkomst vond plaats op maandag 26 november. In de Herberg van Anderen gaven de toekomstige Gastheren en -vrouwen een presentatie (huiswerk-opdracht) over een zelfgekozen onderwerp uit het gebied.

Cursuslocaties waren in 2012, Restaurant Homan in Eext, Restaurant Hofsteenge in Rolde (2x) en Herberg van Anderen in Anderen.



Enthousiaste en kundige Drentsche Aa gidsen

Het Nationaal Landschap Drentsche Aa beschikte in 2012 over 35 enthousiaste en kundige Drentsche Aa gidsen. Samen verzorgden zij meer dan 100 gebieds-excursies. Reguliere excursies uit het jaarprogramma en daarnaast ook externe aanvragen voor maatwerkexcursies.

Naast het excursieprogramma assisteerden de gidsen bij overige Drentsche Aa activiteiten zoals (informatie) markten en diverse onderwijsprogramma's voor zowel basis- als voortgezet onderwijs. De coördinatie, scholing en kwaliteitsbewaking van het Drentsche Aa gidsennetwerk wordt verzorgd door de C&E medewerkers. De Nationaal Park gidsen worden voor alle Nationaal Park & Nationaal Landschap Drentsche Aa bijeenkomsten uitgenodigd. Hierdoor blijven ze op de hoogte van nieuwe ontwikkelingen en wordt (gebieds)kennis aangevuld. Daarnaast worden speciale gidsenavonden georganiseerd waarop specifieke gidsenzaken worden besproken.

Op 13 januari organiseerden de C&E medewerkers de jaarlijkse nieuwjaarsreceptie voor gidsen, gastheren, NP organisatie en het bestuur van het DRAA Gebiedsfonds. Tijdens de nieuwjaarsreceptie werd volgens traditie het nieuwe excursieprogramma (2012/2013) gelanceerd.



Drentsche Aa excursieprogramma

Het excursieprogramma 2012 bestond uit 110 Nationaal Park & Nationaal Landschap Drentsche Aa excursies. In totaal hebben 1150 mensen aan de excursies deelgenomen. Naast het reguliere excursieprogramma verzorgden de Drentsche Aa gidsen 9 externe excursieaanvragen. Nieuw in het programma waren de tekenexcursie, enkele nieuwe lange afstandtochten, de Broekstreek en de volle maan excursies.

Alle excursies worden vermeld in de activiteitenagenda op de website www.drentscheaa.nl en in de Op Stap krant 2012/2013. Voor elke excursie wordt een persbericht verstuurd naar een uitgebreid persbestand, alle gidsen, gastheren en -vrouwen en Drentsche Aa ondernemers. De Drentsche Aa perslijst en het persarchief wordt zo goed mogelijk door de C&E medewerkers bijgehouden. De excursies worden ook via het NP Twitteraccount en facebook bekend gemaakt.

Regelmatig worden de C&E medewerkers en gidsen uitgenodigd om voor radio en soms tv op te treden en het excursieprogramma toe te lichten. Wekelijks wordt aandacht geschonken aan de Nationaal Landschap Drentsche Aa excursies in de vaste IVN rubriek op RTV Assen.



(internationale) Voorlichtingsbijeenkomsten en excursies

De C&E medewerkers worden regelmatig gevraagd om maatexcursies of lezingen voor (internationale) gezelschappen te verzorgen. Enkele voorbeelden:

16 mei heeft de C&E coördinator een groep Belgische collega's van het Provinciedomein Kessel-Lo geïnformeerd en rondgeleid over de organisatie achter het Nationaal Park en Nationaal Landschap Drentsche Aa. Ze waren enthousiast over de Drentsche Aa werkwijze. Vooral de wijze waarop we aan educatie, communicatie en draagvlakvorming werken sprak hun erg aan.

27 november kwamen 40 Duitse studenten en 2 leraren van de Hochschule uit Osnabrück (studierichting landschapsontwikkeling) naar Anloo. De leerlingen bestudeerden de vorm van omgang met bezoekers en het natuurbeheer. Na een PowerPoint werd tijdens een excursie in de omgeving van Oudemolen het landschap ervaren en beleefd. De studenten en begeleiders waren erg enthousiast over de wijze waarop het Nationaal Park Drentsche Aa omgaat met de 'wilde' natuur en de communicatie met gebiedsbewoners en -bezoekers.

Afgelopen najaar werkten 22 jongeren uit Tsjechië, Spanje, Engeland, Frankrijk, Korea, Italië, Turkije, Japan, Azerbeidzjan en Nederland vrijwillig in het Nationaal Park Drentsche Aa. De C&E medewerkers sluiten traditiegetrouw aan bij de afsluitende pannenkoekenmaaltijd van dit samenwerkingsproject tussen SIW Internationale Vrijwilligersprojecten en Staatsbosbeheer.



Drentsche Aa Bewonersdag

Op 15 september organiseerde IVN een bewonersdag voor het Drentsche Aa-gebied. Na een woord van welkom, korte presentatie over het Nationaal Park en een kop koffie in boerderijcamping Amerveld vertrok de groep bewoners onder begeleiding naar drie gebieden in de omgeving van het dorp Amen. Onderweg werden lunchpakketten uitgedeeld die geheel bestonden uit streekproducten. Via een route waarin diverse elementen van het landschap waren verwerkt kwam de groep in het gebied Geelbroek. Wolter Winter van Staatsbosbeheer gaf uitleg over toekomstige (beheers)maatregelen in het herinrichtingsgebied Geelbroek. Vanuit Geelbroek werd de route vervolgd naar 'Het Grootte Zand', waar onder begeleiding van twee gidsen een korte gebiedsexkursie werd gemaakt. Afsluitend werd het Grollooërveen bezocht, waar boswachter Evert Thomas vertelde over de ontwikkelingen in dit gebied.

Uit de gesprekken en waardering die na afloop door de bewoners wordt uitgesproken blijkt de behoefte onder de gebiedsbevolking om de eigen leefomgeving en de Nationaal Park & Nationaal landschap organisatie beter te leren kennen.



Thema- en inloopavonden

Gedurende het jaar organiseert het NP en NL Drentsche Aa diverse informatieve en inloopavonden gericht op draagvlakvergroting onder gebiedsbewoners.

Op donderdagavond 26 april a.s. organiseerde het Nationaal Park & Nationaal Landschap Drentsche Aa een thema-avond over de wilde bij in restaurant Perron 3 te Tynaarlo. 2012 was het jaar van de bij. Anne Jan Loonstra ging in op de rol die wilde bijen spelen als bestuivers van teelgewassen en op de mogelijke concurrentie die zij ondervinden van honingbijen.

Op 1 november organiseerde het Nationaal Park & Nationaal Landschap Drentsche Aa in Restaurant 'De Drentsche Aa' een Inloopavond nav de notitie 'Actualisatie BIO-plan 2012'. Tijdens deze inloopavond kon men in gesprek met leden van het Overlegorgaan en de projectgroep Drentsche Aa over de zaken die men belangrijk vindt in het Drentsche Aa-gebied. het plan aan gedeputeerde staten van Drenthe aangeboden voor formele vaststelling.

Donderdagavond 13 december organiseerde het Nationaal Park Drentsche Aa een filmavond ter gelegenheid van het 10-jarig jubileum. Ruim 400 mensen bezochten de filmvoorstelling 'In het land van de Drentsche Aa'. De avond werd ingeleid door de voorzitter van het Overlegorgaan dhr. H. Oosterveld.



Bewoners- en landschappencursus

In maart verzorgde de medewerker C&E weer een Drentsche Aa bewonerscursus. In drie avonden en een fietsexcursie krijgen de cursisten informatie aangeboden over het ontstaan van het Drentsche Aa landschap en de wijze waarop de mens hiermee is omgegaan. In totaal hebben 20 gebiedsbewoners de cursus gevolgd. De excursie is in samenwerking met Staatsbosbeheer en Drentsche Aa gidsen uitgevoerd. De komende jaren wordt de cursus naast de bewonersdag(en) aangeboden.

In samenwerking met natuurbeherende instanties ontwikkelde Geert de Vries, werkzaam bij het IVN Consulentenschap Drenthe een landschappencursus. In mei werd het Beek- en esdorpenlandschap Drentsche Aa belicht. In Oudemolen werden gedurende twee dagen leerlingen van basisscholen, leerkrachten, vrijwilligers en andere geïnteresseerden ontvangen. Deelnemers volgden een wandelcarroussel door het beekdal en kregen op 5 verschillende plekken toelichting op het landschap door boswachters en andere deskundigen.



Nationaal beek- en esdorpenlandschap uitgaven

In 2012 zijn twee uitgaven van de 'Doorstroom' verschenen, het mededelingenblad voor gebiedsbewoners binnen het Nationaal Landschap Drentsche Aa en overige geïnteresseerden. Elke uitgave verschijnt in een oplage van 21.500 stuks.

In april verscheen de Op Stap 2012/2013 in een oplage van 53.000 exemplaren. Het Drentsche Aa magazine voor gebiedsbezoekers blad wordt veel gelezen en geprezen. In 2012 hebben we weer dankbaar gebruik gemaakt van ons steunpunt 'Popken Hollander' zodat ondernemers hun voorraad vanuit het gebied kunnen aanvullen.

De digitale nieuwsbrief verscheen in 2012 in februari, mei, september en december. De nieuwsbrief is beschikbaar voor iedereen die in het Nationaal beek- en esdorpenlandschap en Nationaal Landschap Drentsche Aa is geïnteresseerd en wordt per mail verzonden. Abonneren kan via de website www.drentscheaa.nl. Inmiddels zijn 680 mensen op de digitale nieuwsbrief geabonneerd.



Digitale Nieuwsbrief Nationaal Park & Nationaal Landschap Drentsche Aa

Nationaal Park & Nationaal Landschap Drentsche Aa website, sociale media en overige digitale producten

In 2012 is weer veel tijd geïnvesteerd in het bijhouden van de Nationaal Park & Nationaal Landschap Drentsche Aa website. Veel mensen weten de website te vinden en we zien de Drentsche Aa website daarom belangrijke informatiebron voor het Drentsche Aa gebied. Het is daarom van groot belang dat de Drentsche Aa website goed wordt onderhouden en geactualiseerd. Dat behelst onder andere het invoeren en bijhouden van het activiteitenprogramma, de nieuwsrubriek en de (grote) projecten pagina.

Steeds meer wordt gebruik gemaakt van de nieuwe (sociale) media Twitter (#NPDRENTSCHEAA) en Facebook (<http://www.facebook.com/DrentscheAa>). Via Twitter en de Nationaal Park & Nationaal Landschap Drentsche Aa facebook pagina worden NP & NL Drentsche Aa activiteiten bekend gemaakt. De facebook pagina wordt gemiddeld 350 x per dag bezocht.

Nationaal Park & Nationaal Landschap Drentsche Aa heeft op de wandelwebsite Annodrenthe.nu een eigen Drentsche Aa kanaal. Hierop worden digitale Nationaal Park & Nationaal Landschap wandel en fietsroutes opgenomen. In 2012 heeft Bart Franken (IVN Stagiair voor Nationaal Park & Nationaal Landschap Drentsche Aa) vier digitale wandel- en fietsroutes uitgewerkt. Deze routes worden in 2013 operationeel.



Drentsche Aa publiciteit

In 2012 zijn meer dan 150 persberichten opgesteld en verstuurd voor het Nationaal Landschap en SBB excursies en Nationaal Landschap activiteiten waaronder bewonersdagen, thema avonden en andere activiteiten.

Tevens is ondersteuning geleverd bij het maken van enkele persberichten voor Nationaal Park partnerorganisaties. Ook interviews zijn verzorgd voor radioprogramma's van Radio Loep, RTV Drenthe en RTV Assen. Op de laatgenoemde zender worden wekelijks Nationaal Park excursies toegelicht in de vaste rubriek van IVN Consultantschap Drenthe op RTV Assen

Op naar de drie diepjes

Op maandag 12 mei, Tweede Pinksterdag, organiseert het Nationaal landschap Drentsche Aa een excursie naar het drie diepjes punt van de Drentsche Aa. Dit schitterende gebied wordt de deelnemers aan de tocht een keer de glim naar twee struopen van de Drentsche Aa voorstellen en doorgevoerd in een boot. De excursie start om 14.00 uur en eindigt om ongeveer 18.00 uur. Startplaats is de parkerplaats Klinkering in Oudeburen. De excursie is gratis en aanmelden is niet nodig.

Bij Oudeburen
Het opvallende 'drie diepjes' van de Drentsche Aa bevindt zich even ten zuidwesten van Oudeburen. Daar kunnen het Grootste Diep en het Twaalfde Diep samen.

Het prachtige gebied bij het drie diepjespunt
De stroom die verder als het Oudeburen Diep in Oudeburen, Drenthe is gratis en aanmelden is niet nodig.

De excursie start om 14.00 uur en eindigt om ongeveer 18.00 uur. Startplaats is de parkerplaats Klinkering in Oudeburen. De excursie is gratis en aanmelden is niet nodig.

Zoeken naar orchideeën

Op zondag 19 mei organiseert het Nationaal landschap Drentsche Aa een orchideeëntocht voor vrijwilligers in het gebied van de Drentsche Aa. Een Drentsche Aa gids neemt u mee naar de plaatsen waar u het meest waarschijnlijk orchideeën kunt vinden. De excursie start om 12.00 uur en eindigt om ongeveer 17.00 uur. Startplaats is de parkerplaats Klinkering in Oudeburen. De excursie is gratis, maar registratie is wel nodig via de website van het IVN Consultantschap Drenthe (ivn.nl) of via telefoon: 0900-911749 van het IVN Consultantschap Drenthe (ivn.nl) of via telefoon: 0900-911749 van het IVN Consultantschap Drenthe (ivn.nl).

Er staan dan diverse soorten in volle bloei. De laatste weken, de voorblijven van de laatste weken van de zomer, zijn de orchideeën in volle bloei. De laatste weken, de voorblijven van de laatste weken van de zomer, zijn de orchideeën in volle bloei.

Excursie Ballooërveld

Het Nationaal landschap Drentsche Aa heeft zondag een excursie op het Ballooërveld. Onder begeleiding van een ervaren gids kunnen deelnemers kennismaken met de verschillende soorten rietgras en halve veldvogel, de service insecten zien en misschien wel zinnende hagedissen bekijken.

De excursie begint om 10.00 uur bij de Schaapskooi in Balloo en eindigt om ongeveer 12.00 uur. De excursie is gratis en vooraf aanmelden is niet nodig. Wanneer de lente aanbreekt, barsten de rietvelden los en het Ballooërveld, ruimende bijen en halve veldvogel die de panie roepen. Het ruizen van de wind door de jonge blaasjes van de bomen. Beleef behalve de lente ook de enorme oudheid van dit gebied.

Het Ballooërveld staat bekend om zijn ruige, onaangetaste natuur en om de vele sporen uit het verleden. Zo liggen er ongeveer veertig grafheuvels op het veld en een aantal prehistorische akkerpotten. De middeleeuwse kerkresten zijn nog duidelijk te zien en er ligt een landgraaf uit de Tweede Wereld Oorlog. Er is ruimte om onderzoek te doen van de vele sporen uit het verleden.

Avondexcursie Drentsche Aa

Op maandag 12 mei, Tweede Pinksterdag, organiseert het Nationaal landschap Drentsche Aa een avondexcursie naar het drie diepjes punt van de Drentsche Aa. Dit schitterende gebied wordt de deelnemers aan de tocht een keer de glim naar twee struopen van de Drentsche Aa voorstellen en doorgevoerd in een boot. De excursie start om 19.00 uur en eindigt om ongeveer 21.00 uur. Startplaats is de parkerplaats Klinkering in Oudeburen. De excursie is gratis en aanmelden is niet nodig.

Excursie Drentsche Aa

Natuurbeleving langs de beek

Op zondag 19 mei organiseert het Nationaal landschap Drentsche Aa een excursie naar de beek van de Drentsche Aa. De excursie start om 12.00 uur en eindigt om ongeveer 17.00 uur. Startplaats is de parkerplaats Klinkering in Oudeburen. De excursie is gratis, maar registratie is wel nodig via de website van het IVN Consultantschap Drenthe (ivn.nl) of via telefoon: 0900-911749 van het IVN Consultantschap Drenthe (ivn.nl).

Gastheer en gastvrouwen Drentse Aa

De eerste Drentsche Aa gastheren en gastvrouwen zijn 'afgestuurd' en ontvangen maandag in pannenkoekenboerderij Brinkzicht in Gasteren hun diploma. Ze gaan nu actief bezig met het promoten van het Nationaal Beek- en esdorpenlandschap Drentse Aa.

Door Carol Bitter

Nationaal Park & Nationaal Landschap Drentsche Aa fotoarchief

Het Drentsche Aa fotoarchief bestaat momenteel uit ruim 8000 foto's.

In 2012 zijn foto's van (natuur)fotografen en historische verenigingen aangekocht tbv Nationaal Park & Nationaal Landschap publiciteitsdoeleinden.

Foto's zijn ook voor het archief beschikbaar gesteld door gidsen, particulieren en partnerorganisaties.

Regelmatig wordt voor Nationaal Park & Nationaal Landschap uitgaven en publiciteitsdoeleinden een beroep op het fotoarchief gedaan. Voor de Drentsche Aa gastheren en -vrouwen worden een aantal rechtenvrije foto's beschikbaar gesteld.



Drentsche Aa onderwijsprojecten – Basisonderwijs

In 2012 zijn twee basisonderwijsprojecten binnen het Nationaal Park Drentsche Aa uitgevoerd. De Drentsche Aa Natuurspeurderstocht en het onderwijsproject 'woordvoerders voor de natuur' vinden elk jaar plaats en rouleren onder de, binnen het Drentsche Aa gebied liggende, gemeenten.

'Woordvoerders van de Natuur': 110 leerlingen van twee scholen uit Assen hebben deelgenomen aan een educatief programma met opdrachten en bedrijfsbezoeken rond het Ballooërveld. De route is in samenwerking met verschillende Drentsche Aa partners opgezet en uitgevoerd. De kinderen presenteerden hun bevindingen op school aan ouders en afgevaardigden van het Nationaal Park & Nationaal Landschap Drentsche Aa

'Natuurspeurderstocht Drentsche Aa': In totaal volgden in 2012 twaalf basisscholen uit het scholennetwerk Aa en Hunze het onderwijsprogramma. 18 september is het onderwijsproject 'Drentsche Aa Natuurspeurderstocht' in de omgeving van Oudemolen uitgezet. Door deze uitdagende werkvorm leren de kinderen over de verschillende kenmerkende onderdelen van het beekdal Drentsche Aa. Na afloop ontvingen alle kinderen een Drentsche Aa natuurspeurders diploma. De tocht wordt begeleid door IVN medewerkers, boswachters van Staatsbosbeheer en Drentsche Aa gidsen van het Nationaal Park.

ANNODRENTHE.NU
ONTWIKKELD DOOR DRENTS ARCHIEF



Drentsche Aa onderwijsprojecten – Voortgezet Onderwijs

Donderdag 24 mei presenteerden leerlingen van Dr. Nassau College, locatie Penta te Assen, in een volle ontvangstzaal van het provinciehuis te Assen, de highlights van hun wandelroute aan de beleidsadviseur van de gemeente Assen, Pieter Gautier, coördinator C&E van het NP & NL Drentsche Aa, André Brasse en secretaris NP & NL Drentsche Aa Kees Folkertsma.

IVN organiseerde, in opdracht van het Nationaal Park en Nationaal Landschap Drentsche Aa, het onderwijsproject 'Nationaal Park zoekt jong elan' in het Drentsche Aa gebied. De scholieren beschreven rond Deurze een wandelroute om hiervan een wandelapp te maken. De deze digitale wandelroute wijst gebruikers op de bijzonderheden in de omgeving van Deurze. De jongeren werden uitgedaagd om deze informatie op een leuke en aansprekende manier in een app te zetten voor smartphones. In de wandelapp wordt naast aandacht voor het landschap en geschiedenis ook een koppeling gemaakt met de stadsrandvisie 'Assen aan de Aa' van de gemeente Assen.

De wandelapp is inmiddels beschikbaar via **ANNODRENTHE.NU**
ONTWIKKELD DOOR DRENTS ARCHIEF



Bijlagen

Bijlage 1: Organisatie Nationaal (beek- en esdorpen) Landschap Drentsche Aa

Overlegorgaan / Gebiedscommissie

Voorzitter	de heer H. Oosterveld
Secretaris Overlegorgaan	de heer K. Folkertsma
Provincie Drenthe	de heer R.W. Munniksm
Provincie Drenthe	mevrouw R. van Guldener
LTO-Noord	de heer D. van Rozen
LTO-Noord	de heer J. Emmens
Staatsbosbeheer	de heer A.A. Witvoet
BOKD	de heer J.N.H. Elerie
Recreatiesector	mevrouw J.A. Zingstra
Gemeente Aa en Hunze	de heer J.J. Wiersum
Gemeente Assen	de heer A. Langius
Waterschap Hunze en Aa's	de heer H.R. van der Wal
LNV Directie Regionale zaken Noord	de heer J. Verhulst
Waterbedrijf Groningen	de heer H. Hoogeveen / D. vd Woerdt
Gemeente Tynaarlo	de heer H.H. Assies
Gemeente Haren	de heer T. Sieling
Natuur en Milieu Federatie Drenthe	de heer R. Hoekstra

Projectgroep

Secretaris Overlegorgaan	Kees Folkertsma (voorzitter)
Provincie Drenthe	Roelie van Guldener
LTO-Noord	Roel Visser
Staatsbosbeheer	Jori Wolf
BOKD	William Prinsen
Recreatiesector	Greet Oosterhuis
Recreatieschap Drenthe	Hans Hartog
Gemeente Aa en Hunze	Arne Thieme
Gemeente Assen	Pieter Gautier
Waterschap Hunze en Aa's	Harriët Bosman
Waterbedrijf Groningen	Lieselot Smilde
LNV Directie Regionale zaken Noord	Douwe Bijlsma
Gemeente Tynaarlo	Jan Ploeger
IVN consulentenschap Drenthe	André Brasse

Agendaleden

Gemeente Haren	Atze Keuning
Gemeente Midden Drenthe	Kees Wielink

Werkgroep Educatie, Communicatie en Recreatie (ECR)

IVN Consulentenschap Drenthe	André Brasse (voorzitter en coördinator)
IVN Consulentenschap Drenthe	Christine v/d Wiel
Gemeente Tynaarlo	Joke Rosier
Waterschap Hunze en Aa's	Cora Kuiper
Recreatiesector	Hendrik Pots
Staatbosbeheer	Kees van Son
Secretaris Overlegorgaan	Kees Folkertsma
Gebiedsbewoner	Harry Patberg
LTO-Noord	Jannie Warringa

Agendaleden

Gemeente Assen	Claudia de Boer
Gemeente Aa en Hunze	Cassandra den Hartog
Het Drentse Landschap	Sonja van der Meer
Gemeente Midden Drenthe	Afdeling communicatie

Bijlage 2: Overzicht gastheren en -vrouwen Drentsche Aa

Campings

Camping de Weyert in Rolde
Camping de Vledders in Schipborg
Camping en 'Het Veenmeer' en Villapark Akenveen in Tynaarlo
Camping Diana Heide in Amen
Camping Landgoed De Berenkuil in Grolloo
Minicamping Landgoed Tolhek in Anderen
Boerderijcamping 'Het Amerveld' in Amen
Boerderijcamping Liebe in Anderen
Boerencamping 'Appelo's Farm' in Taarlo
Camping Zwanemeer in Gieten
Camping de Warme Bossen in Schoonloo
Camping op 't Kalkamp in Gieten
Camping de Berken in Gasselte
Kamperen bij Natuurvriendenhuis De Hondsrug in Noordlaren
Camping De Hondsrug in Eext
Camping De Lente van Drenthe in Gasselte
Camping Buitengoed Achter de Hoven in Noordlaren

Fietsen Verkoop/onderhoud en verhuur

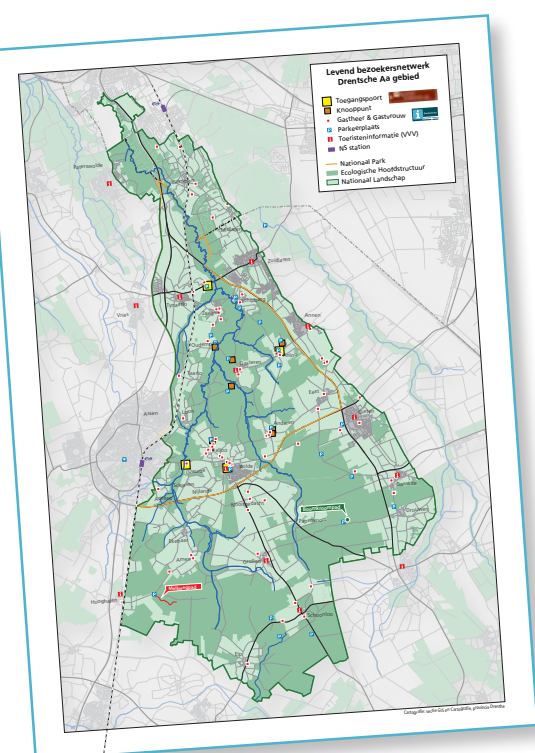
Oosting Rijwielverhuur Gasselte
Jaap Vos Rijwieltechniek in Gasselte

Eten, drinken en zaalverhuur

Pannenkoekenboerderij Brinkzicht in Gasteren
Pannenkoekenboerderij De Strohoed in Elp
Café Restaurant Hofsteenge in Rolde
Café restaurant Gerrie in Grolloo
Paviljoen Appelbergen te Glimmen/Noordlaren
Conferentieoord De Clinge in Zeegse
Theeschenkerij 'Homanshof' in Anloo
Café Restaurant Zalencentrum Perron3 in Tynaarlo
Café/zalencentrum 'De Aanleg' in Deurze
Café Restaurant Popken-Hollander in Anloo
Eetcafé Zaal Het Witte Huis in Zeegse
Paviljoen Sassenhein in Haren
Café restaurant Hegeman in Schoonloo
Restaurant/partycentrum de Drentsche Aa in Schipborg
Herberg van Anderen
Café Restaurant Homan in Eext

Verblijfsaccommodaties

Mooi uitzicht logeerboerderij in Anloo
'Groepsaccommodatie 't Anderhoes' in Anderen
Groepsverblijf 'Het Stroomdal' in Anderen
Herberg van Anderen
Gastenboerderij Het Nienhoes in Anreep
Hotel Erkelens in Rolde
Herberg de Hondsrug in Eext
Logeerboerderij 'Scheibershof' in Zeegse
Resort Hof van Saksen in Nooitgedacht
Groepsaccommodatie de Hondelhoeve in Eext
Natuurvriendenhuis de Hondsrug in Noordlaren
Hotel Restaurant De Koningsherberg in Anloo
De Clinge, groepsaccommodatie in Zeegse
Hotel De Zeegser Duinen in Zeegse



Bed & Breakfast in Loon
Bed & Breakfast Balloo
Bed & Breakfast Stee en Stoede in Gasteren
Groepsaccommodatie De Strubben in Schoonloo
Ieberenhoeve gastenverblijf en paardenstalling in Schoonloo
Bed & Breakfast Oberlina Hoeve in Oudemolen
Bed and Breakfast Annen
Bed & Breakfast Gasteren
Markegroep Natuurvriendenhuis in Glimmen

Streekprodukt en informatie

Zorgboerderij de Balloohoeve in Balloo
Streekmuseum 'Dorp van Bartje' in Rolde
Kaasmakerij 'Karwij' in Rolde
Fruitbedrijf Goense in Marwijksoord
Toeristisch Informatie Punt Onder de Molen in Rolde
Vleesveehouderij en boerderijwinkel Eigen Erf in Schipborg
Schaapskooi Balloo
Paardensportcentrum Dolfing in Balloo
Zeegster Hoeve in Zeegse
Reinhart Orchideeën in Haren
Biologische geitenhouderij en kaasmakerij de Kruidenwei in Nooitgedacht
Landgoed Heidehof nabij Rolde
Galerie Drentsche Aa in Balloo
Buurderij de Wilde Haan in Balloo
Ecologische zorgboerderij de Mikkelhorst in Haren
De bijenkast VOF in Hooghalen

Bijlage 3: Besluitenlijsten Overlegorgaan 2012

BESLUITENLIJST d.d. 14 februari 2012

Van de 35e vergadering Overlegorgaan in Hotel 'De Koekoekshof', Hoofdstraat 1 te Elp

Besluit/actie	Door wie?	Voor wanneer?
Het Overlegorgaan/Gebiedscommissie Drentsche Aa onderschrijft de samengevatte conclusies van de secretaris naar aanleiding van de bijeenkomst gebiedscommissies in Westerbork d.d. 1 februari 2012		
Het Overlegorgaan/Gebiedscommissie Drentsche Aa neemt kennis van alle stukken rond de Gebiedsagenda Noord-Drenthe. De (financiële) gevolgen hiervan voor het bestedingenplan worden in de vergadering van 5 juli a.s. besproken.	Secretaris	5 juli a.s.
Het Overlegorgaan/Gebiedscommissie Drentsche Aa heeft de Startnotitie Actualisatie BIO-plan besproken. Het Overlegorgaan is trots op het BIO-plan en de doelen daarvan staan nog steeds recht overeind. De hierin verwoorde ambitie moet dan ook gehandhaafd blijven. Het BIO-plan blijft daarmee als zodanig intact en de inzet blijft gericht op het instandhouden en versterken van totale kwaliteit van het Drentsche Aa-gebied als één geheel. De aanpak, keuzes en beleidslijnen rond (de actualisatie van) het BIO-plan worden in de juli vergadering geagendeerd. Het moet een korte heldere notitie zijn die als input dient voor de Gebiedsagenda Noord-Drenthe. De (beleidsmatige) inzet van de afgelopen 10 jaar zal hierin worden herbevestigd, gekoppeld aan een prioritering op basis van de huidige beleidsontwikkelingen.	Secretariaat	5 juli a.s.
Het Overlegorgaan/Gebiedscommissie Drentsche Aa neemt kennis van de notitie 'Stand van zaken Natura2000-gebied Drentsche Aa'. De voorzitter zal een oproep doen richting provincie en ministerie van EL&I om het proces voor het opstellen van het Beheerplan Natura2000 Drentsche Aa niet te laten rusten tot na de zomervakantie.	Voorzitter	

BESLUITENLIJST d.d. 5 juli 2012

Van de 36e vergadering van het Overlegorgaan om 13:30 uur in Café Restaurant Hegeman, Hoofdstraat 16 te Schoonloo

Besluit/actie	Door wie?	Voor wanneer?
<p>Het 'Ambitiedocument Drentsche Aa 2020; Actualisatie Beheer-, Inrichtings- en Ontwikkelingsplan Nationaal beek- en esdorpenlandschap Drentsche Aa 2012' wordt vastgesteld. Hierbij zijn de volgende besluiten genomen:</p> <ul style="list-style-type: none">• Dit ambitiedocument (in deze vorm) wordt voor de zomervakantie aangeboden aan gedeputeerde staten van Drenthe (GS), als input voor de Gebiedsagenda Noord-Drenthe. Tevens benadrukt het Overlegorgaan dat de werkwijze als 'gebiedsautoriteit' de afgelopen 10 jaar zeer goed heeft gefunctioneerd. Aan GS wordt gevraagd deze rol van het Overlegorgaan Drentsche Aa te (her) bevestigen.• De vraag aan de provincie Drenthe is om de geformuleerde ambities te ondersteunen met een basisbudget voor investeringen in het Nationaal Landschap Drentsche Aa vanuit de Gebiedsagenda Noord. Met de partners in het Overlegorgaan is nadrukkelijk afgesproken om - net zoals in de afgelopen jaren - een multiplier te realiseren. Dit betekent dat ook de andere partners in het Overlegorgaan zich de komende jaren sterk blijven maken voor cofinanciering op projectbasis.• Dit najaar zal de Visitatiecommissie Nationale Parken het Nationaal beek- en esdorpenlandschap Drentsche Aa beoordelen. De uitkomsten hiervan zullen in een volgende versie van dit ambitiedocument worden verwerkt.• Tijdens een inloopavond in het gebied dit najaar krijgt iedereen de gelegenheid om met suggesties, aanvullingen etc. te komen. Tijdens deze avond zullen de leden van het Overlegorgaan en de projectgroep Drentsche Aa aanwezig zijn.• Nadat bovenstaande twee acties zijn uitgevoerd zal een (tekstuele) kwaliteits-slag worden gemaakt en het ambitiedocument in huisstijl worden opgemaakt. Een eventuele optie is een apart compact addendum met daarin de onderbouwde beleidslijnen voor de komende jaren.• Het definitieve 'Ambitiedocument Drentsche Aa 2020' zal begin 2013 aan gedeputeerde staten van Drenthe worden aangeboden voor formele vaststelling als geactualiseerd BIO-plan.	<p>Secretariaat / voorzitter</p> <p>Alle partners</p> <p>Secretariaat</p> <p>Secretariaat</p> <p>Secretariaat</p>	<p>Voor de zomer</p> <p>Komende jaren</p> <p>12 oktober 2012</p> <p>1 november 2012</p> <p>Begin 2013</p>
Het Overlegorgaan/Gebiedscommissie Drentsche Aa stemt met terugwerkende kracht in met Projectplan DVD 'Ode an de Ao'.		
Het Overlegorgaan/Gebiedscommissie Drentsche Aa stemt met terugwerkende kracht in met het projectplan SIW-vrijwilligers Oudemolen 2012.		
Het Overlegorgaan/Gebiedscommissie Drentsche Aa stemt in met het Herstelplan Primula (Stengelose sleutelbloem).		
Het Overlegorgaan/Gebiedscommissie Drentsche Aa stemt in met de Uitvoering fase 1 Werkplannen landgoederengordel Eelde-Paterswolde.		
Het Overlegorgaan/Gebiedscommissie Drentsche Aa stemt in met de projectvoorstel Balloo tbv de gezamenlijke aanvraag Nationale PostcodeLoterij.		
Het Overlegorgaan/Gebiedscommissie Drentsche Aa stelt het jaarverslag van 2011 vast.		

BESLUITENLIJST d.d. 15 november 2012

37e vergadering van het Overlegorgaan op Donderdag 15 november 2012 om 20:00 uur in Eetcafé-Zaal 'Het Witte Huis', Schipborgerweg 7 in Zeegse

Besluit/actie	Door wie?	Voor wanneer?
Actualisatie BIO-plan: Nv gemaakte opmerkingen tijdens de inloopavond 1 november 2012 wordt uitgezocht hoe het precies zit met de inzet voor kavelruil in het Drentsche Aa-gebied.	Secretaris	
Nader bureauonderzoek 'Celtic Fields' gemeente Aa en Hunze: het Overlegorgaan stemt in met de verlenging van de studie, de resultaten worden inzichtelijk op kaart gezet en de indieners denken verder na of ze de beleving in het gebied een hogere betekenis kunnen geven.	Secretariaat	
Bestedingenplan 2013: et Overlegorgaan stemt in met het bestedingenplan 2013.		
Brief IVN d.d. 19-09-2012 over gewijzigde uren voor educatie en communicatie in de nationale parken. Het Overlegorgaan vraagt om een voorstel om de inzet van het IVN te continueren.	Secretaris en de heer Brasse	
Rapport NP-visitiatiecommissie: Het Overlegorgaan neemt aanbevelingen over en gaat hiermee aan de slag. Bij voorbeeld de ondernemers uit het Levend bezoekersnetwerk Drentsche een hechtere band krijgen, waardoor er meer arrangementen ontstaan voor de bezoekers. In de februarivergadering hierover verder van gedachten te wisselen.	Aanbevelingen zijn verwerkt in het BIO-plan 2.o. De ondernemers-dag is hier een voorbeeld van.	Ondernemersdag 2013 is op 25 februari a.s.

Bijlage 4: Afrekening Bestedingenplan 2011

Eindafrekening Bestedingenplan 2011 Nationaal beek- en esdorpenlandschap Drentsche Aa

Project	Trekker / Opdrachtgever	Uitgaven
Integrale Kanskaart (IKK): uitwerking van benoemde projecten	Secretariaat, ANV Meander, andere partijen	€ 10.000
Landschapsvisie (LV) Uitwerking van benoemde projecten.	SBB / gemeenten / SLD / secretariaat /	€ 20.000
Herstel beekstelsel: kleinschalige projecten	Secretariaat en andere partijen	€ 0
PvA Levend Bezoekersnetwerk (LBN): uitwerking van benoemde projecten (schetsontwerpen, een excursie naar Regionaal Landschap / Nationaal Park Hoge Kempen en reservering 50 jaar Gedachtenplan Drentsche Aa 2015)	Secretariaat / IVN	€ 55.714
Uitvoeren V&E+C jaarprogramma	IVN / werkgroep ECR	€ 16.409
PM diverse uitvoeringsprojecten o.a. uit DOP's en Dorpsagenda's (zie ook pMJP-budget SEV)	Dorpsbelangen / gemeenten / BOKD / secretariaat / Licie	€ 11.640
Nieuwsbrief Doorstroom (2 keer per jaar, verspreiding in Nationaal Landschap Drentsche Aa)	werkgroep ECR	€ 10.602
Op Stap-krant 2011	werkgroep ECR	€ 32.172
Folders, promotiemateriaal etc.	werkgroep ECR	€ 5.338
Uitwerken Gebiedsfonds Drentsche Aa	Secretariaat	€ 3.613
Open Dag / Dag van de Drentsche Aa 26 maart 2011	werkgroep ECR / secretariaat	€ 8.501
Onderhoud website en website uitbouwen met beschikbare informatie van SBB	Secretariaat / werkgroep ECR / SBB	€ 3.256
Kosten Overlegorgaan	Secretariaat	€ 5.074
Onvoorzien	Secretariaat	€ 735
<i>(eindafrekening via ILG)</i>	TOTAAL	€ 183.054

Bijlage 5: Overzicht afgeronde projecten 2002-2012 met bijdragen en cofinanciering uit de streek

Nationaal Park én Nationaal Landschap Drentsche Aa

Afgeronde projecten 2002 - 2012		
<i>Stand van zaken 31 december 2012</i>		
Thema	Aantal projecten	Totale investering
Landbouw	22	€ 1.498.718
Natuur en Landschap	39	€ 3.956.111
Recreatie	38	€ 3.863.665
Voorlichting en Educatie	9	€ 372.152
Water	22	€ 18.873.037
Wonen en Leefbaarheid	27	€ 1.999.920
Gebiedsfonds Drentsche Aa	2	€ 50.500
TOTAAL	159	€ 30.614.103

Financiële verdeling afgeronde projecten 2002 - 2012		
<i>Stand van zaken 31 december 2012</i>		
Totale kosten	€ 30.614.103	%
EU-geld	€ 4.488.147	14,7%
Totale Rijksbijdrage	€ 12.821.750	41,9%
ROM/WCL	€ 3.482.653	11,4%
SGM/SGB	€ 2.411.307	7,9%
NBEL	€ 775.560	2,5%
NL	€ 1.001.546	3,3%
overig (o.a. ICES, Belvedere)	€ 5.150.684	16,8%
Provincie	€ 1.884.873	6,2%
Waterschap	€ 1.834.333	6,0%
Gemeenten	€ 6.493.645	21,2%
Staatsbosbeheer / NM	€ 1.002.368	3,3%
Particulieren	€ 938.120	3,1%
Gebiedsfonds Drentsche Aa	€ 9.000	0,03%
Overig	€ 1.141.867	3,7%

Bijlage 6: Actuele nieuwsberichten op de website in 2012

- 31.12.2012 - Drentsche Aa DVD 'Ode an de Ao' vanaf 24 nov. verkrijgbaar
De DVD 'Ode an de Ao' is een kijk- en luisterervaring van ongeveer een half uur met delen van de symfonie 'Ode an de Ao' van Egbert Meyers, Kees Hendriks en Erwin Budlike, ondersteund door filmbeelden gemaakt door Henk Bos en Janetta Veenhoven.
- 31.12.2012 - N33: voorbereidende werkzaamheden gestart
- 21.12.2012 - Verontreinigde bodem Tynaarlo grondig aangepakt Na 25 jaar start bodemsanering Van Wijk & Boerma
- 18.12.2012 - Bericht uit het veld Een korte nieuwsflits uit het Drentsche Aa-gebied
- 13.12.2012 - 13 december filmavond ter ere van 10 jaar NP Drentsche Aa
Op donderdag 13 december wordt de film 'In het land van de Drentsche Aa' van Henk Bos en Janetta Veenhoven vertoond. Kaartverkoop vanaf 5 november via voorverkoopadressen.
- 12.12.2012 - Honden aan de lijn Ook in de Zeegser Duinen
- 26.11.2012 - Gastheerschap cursusdeel afgesloten Cursusdeel Drentsche Aa gastheerschap afgesloten
- 23.11.2012 - Handtekening onder herinrichting grondindeling buitengebied Haren
- 23.11.2012 - Werkgroep Siepelveen winnaar Vrijwilligersprijs Tynaarlo 2012
- 15.11.2012 - Boswerkzaamheden waterwingebied Gasselte Vanaf half november tot begin december.
- 07.11.2012 - Cursus Gastheerschap Drentsche Aa
Maandag 5 november startte de jaarlijkse cursus Gastheerschap van het Nationaal Park & Nationaal Landschap Drentsche Aa
- 07.11.2012 - Gidsenavond NP Drentsche Aa
Op maandag 29 oktober heeft het Nationaal Park & Nationaal Landschap Drentsche Aa voor haar gidsen een bijeenkomst georganiseerd.
- 03.11.2012 - Onderzoek waterkwaliteit Drentsche Aa
- 01.11.2012 - Inloopavond toekomst Drentsche Aa-gebied Op 1 november a.s. vanaf 19:30 uur



Een druk bezochte inloopavond ihkv het Bio plan

- 16.10.2012 - Werkzaamheden 'Huis ter Glimmen' Komende weken vinden werkzaamheden plaats
- 12.10.2012 - Drentsche Aa schone bron drinkwater
- 11.10.2012 - Herstelplan Scheebroekenloopje De werkzaamheden zijn in week 41 van start gegaan en duren waarschijnlijk tot eind 2012

- 05.10.2012 - Kinderen als woordvoerders van de Drentsche Aa
Basisschoolkinderen uit Assen ontwikkelden zich tot 'woordvoerders van de natuur' in het Drentsche Aa gebied.
- 02.10.2012 - Informatieavond realisatie 4e toegangspoort Nationaal Park Drentsche Aa
Op dinsdag 2 oktober in café-restaurant De Aanleg in Deurze.
- 29.09.2012 - OV-knooppunt Gieten officieel geopend Bij de rotonde N33/N34 bij Gieten.
- 28.09.2012 - Verkeersborden-arm Ekehaar Een initiatief van Stichting Dorpsbelangen "De Broekstreek".
- 28.09.2012 - Natuurbegraafplaats op landgoed Heidehof in Eext
- 22.09.2012 - Drenthe komt in actie tegen zwerfafval Helpt u ook mee zwerfafval op te ruimen op 21 en 22 september 2012?
- 20.09.2012 - Concrete plannen voor het Gasselterveld Presentatie in commissievergadering gemeenteraad Aa en Hunze.
- 20.09.2012 - Kinderen als woordvoerders van de natuur Op donderdag 20 en 27 september organiseert IVN (Instituut voor Natuureducatie en duurzaamheid) het onderwijsproject 'Woordvoerders van de natuur' voor het Nationaal Park & Nationaal Landschap Drentsche Aa.
- 15.09.2012 - Geslaagde Drentsche Aa bewonersdag 2012 Op 15 september organiseerde IVN een bewonersdag voor het Drentsche Aa-gebied
- 15.09.2012 - Inschrijven kan nog voor de Drentsche Aa infotour op 15 september
Op zaterdag 15 september organiseren het Nationaal Park & Nationaal Landschap Drentsche Aa de Drentsche Aa infotour / bewonersdag 2012
- 27.08.2012 - Internationale vrijwilligers Oudemolen 2012
Vandaag startschot gegeven in Oudemolen.
- 18.08.2012 - Etstoeldag 2012 in Anloo Zaterdag 18 augustus rondom de Magnuskerk in Anloo.
- 15.08.2012 - Subsidieregeling voor biodiversiteit en bedrijfsleven De subsidieregeling is ontworpen door het Platform Biodiversiteit, Ecosystemen en Economie (BEE), in samenwerking met het ministerie van EL&I.
- 20.07.2012 - Toegang Informatiecentrum Homanshof tijdelijk lastig bereikbaar In week 29 (16 t/m 20 juli) zal de bestrating vóór het Informatiecentrum Homanshof vervangen worden.
- 06.07.2012 - FestiValderAa 2012 6, 7 en 8 juli in Schipborg.
- 02.07.2012 - Franciscaner zomerwerkweek Van 9 tot en met 13 juli in natuurgebied Appèlbergen.
- 28.06.2012 - Kinderen als woordvoerders van de Drentsche Aa 100 leerlingen namen deel aan het basisonderwijs-velddwerkproject 'Woordvoerders van de natuur'



Onderwijsproject kinderen als woordvoerders van het Drentsche Aa

- 27.06.2012 - Historie Drentsche Aa-gebied ook digitaal ontsloten Website dorpsatlas d.d. 26 juni jl. gepresenteerd.
- 26.06.2012 - Tracébesluit Verdubbeling N33 Assen-Zuidbroek Tracébesluit ter visie van 29 mei - 12 juli 2012.
- 19.06.2012 - Nieuwe kunstexpositie in Homanshof Met aquarellen van Louise Dagelet.
- 14.06.2012 - Commandantswoning krijgt glazen paviljoen Herinneringscentrum Kamp Westerbork in Hooghalen.
- 12.06.2012 - Kinderen als woordvoerders op 12 juni Onderwijsproject in Nationaal Park Drentsche Aa
- 07.06.2012 - Beleef de Stille In boswachterij Hooghalen-Grolloo-Schoonloo, het brongebied Drentsche Aa.
- 04.06.2012 - Overzicht streekmarkten in en rond de regio Groningen-Assen
- 28.05.2012 - Opening knooppunt 'Galgenriet' Onderdeel van het Levend bezoekersnetwerk
- 27.05.2012 - Uitzending 'Op Pad met' Hendrik Oosterveld Uitzending Radio Drenthe op zondag 27 mei 2010.
- 27.05.2012 - Proef de Drentsche Aa Feestelijke dag ter ere van het 10 jarig bestaan van het Nationaal Park Drentsche Aa
- 24.05.2012 - Jongeren ontwikkelen wandel app voor Nationaal Park en Landschap Drentsche Aa
- 24.05.2012 - Herstelplan Stengelloze sleutelbloem
- 23.05.2012 - Presentaties IVN Landschappencursus
- 22.05.2012 - Lab Experience Days Kom dan op 15 juni experimenteren in waterlaboratorium in Assen!
- 21.05.2012 - Drentsche Aa gastheren en gastvrouwen afgestudeerd 14 nieuwe Drentsche Aa gastheren en gastvrouwen aan Levend bezoekersnetwerk toegevoegd
- 08.05.2012 - Presentatie herstelplannen landgoederen Eelde-Paterswolde Op 8 mei om 19.30 uur in Het Familiehôtel in Eelde.
- 27.04.2012 - Drentsche Aa lezing Wilde Bijen op 26 april
- 26.04.2012 - Wereldwaterdag in het Drentsche Aa-gebied
- 20.04.2012 - Dotterbloemen in de Drentsche Aa komen weer in bloei Dotterbloemen wijzen op de aanwezigheid van kwelwater: grondwater dat uit de (diepe) ondergrond.
- 17.04.2012 - Herstel landgoederen Eelde-Paterswolde Door landgoedeigenaren en beheerders van 11 landgoederen.
- 13.04.2012 - Onbekende beelden onderduikershol Anloo tijdens WOII
- 12.04.2012 - Inrichtingsplan Geelbroek komt tot uitvoer De verdroging van het gebied vermindert.
- 22.03.2012 - Presentatie boek Bewogen Ruimte Op maandagavond 2 april a.s.
- 21.03.2012 - Roggelelie Herintroductie roggelelie door Staatsbosbeheer.
- 20.03.2012 - Inrichtingsontwerp voor schaapskooi Balloo en directe omgeving
- 07.03.2012 - Nationaal Park Drentsche Aa bewonerscursus
- 02.03.2012 - Nieuwsbrief Werkgroep Siepelveen Februari 2012
- 24.02.2012 - Interactieve kaart 'Assen aan de Aa'
- 15.02.2012 - Cursus werkgroep Boerenerven Over de inrichting van particuliere boerenerven.
- 03.02.2012 - Pronkjewaitjes [03-02-12]
- 03.02.2012 - Opiniepeiling natuur
- 27.01.2012 - Eerste wandelaars Westerborkpad aangekomen
- 27.01.2012 - De Groene Horizon 3e film Henk Bos en Janetta Veenhoven over de Drentse natuur.
- 17.01.2012 - Wandelroute Ballooërveld via app
- 13.01.2012 - Onderzoek naar transferium bij De Punt
- 11.01.2012 - De Berenkuil in Grolloo verkozen tot beste Europese kindercamping
- 09.01.2012 - Begrenzing van Natura 2000-gebied Elperstroom definitief
- 05.01.2012 - Hoogwater, januari 2012

Bijlage 7: Adressen partners

Organisatie	Adres
Secretariaat Nationaal beek- en esdorpenlandschap Drentsche Aa	Postbus 122, 9400 AC Assen T (0592) 365864/365225 E-mail drentscheaa@drenthe.nl www.drentscheaa.nl
IVN Drenthe	Postbus 125, 9400 AC Assen T (0592) 371740 www.ivn.nl
Staatsbosbeheer	Postbus 333, 9700 AH Groningen T (050) 7074444 www.staatsbosbeheer.nl
LTO Noord	Postbus 186, 9200 AD Drachten T (088) – 8886666 www.ltonoord.nl
Recreatiesector p/a Recreatieschap Drenthe	Brink 4b, 7981 BZ Diever T (0521) 593210 www.recreatieschapdrenthe.nl
Natuur en Mileufederatie Drenthe	Hertenkamp 6, 9401 HL Assen T (0592) 311150 www.nmfdrenthe.nl
Waterschap Hunze en Aa's	Postbus 195, 9640 AD Veendam T (0598) 693800 www.hunzeenaas.nl
Vereniging Brede Overleggroep Kleine Dorpen (BOKD)	Kampsweg4, 9418 PE Wijster T (0592) 315121 www.bokd.nl
Gemeente Aa en Hunze	Postbus 93, 9460 AB Gieten T (0592) 267777 www.aaenhunze.nl
Gemeente Assen	Postbus 30018, 9400 RA Assen T (0592) 366911 www.assen.nl
Gemeente Tynaarlo	Postbus 5, 9480 AA Vries T (0592) 266662 www.tynaarlo.nl
Gemeente Haren	Postbus 21, 9750 AA Haren T (050) 5339911 www.haren.nl
Gemeente Midden-Drenthe	Postbus 24, 9410 AA Beilen (0593) 539222 www.middendrenthe.nl
NV Waterbedrijf Groningen	Postbus 24, 9700 AA Groningen T (050) 3688688 www.waterbedrijfgroningen.nl
Ministerie van EZ, Directie Regionale zaken Vestiging Noord	Postbus 30032, 9700 RM Groningen T (050) 5992300 www.rijksoverheid.nl
Provincie Drenthe	Postbus 122, 9400 AC Assen T (0592) 365555 www.drenthe.nl



De 20 Nationale Parken vertellen het verhaal van de Nederlandse natuur

De Nationale Parken richten zich op:

- Bescherming en ontwikkeling van natuur en landschap
- Natuurgerichte recreatie
- Educatie en voorlichting
- Onderzoek



Nationale Parken

- 1 Schiermonnikoog
- 2 Lauwersmeer
- 3 Duinen van Texel
- 4 De Alde Feanen
- 5 **Drentsche Aa**
- 6 Drents-Friese Wold
- 7 Dwingelderveld
- 8 Weerribben-Wieden
- 9 Zuid-Kennemerland
- 10 De Sallandse Heuvelrug
- 11 De Hoge Veluwe
- 12 Veluwezoom
- 13 Utrechtse Heuvelrug
- 14 De Biesbosch
- 15 Oosterschelde
- 16 De Loonse en Drunense Duinen
- 17 De Maasduinen
- 18 De Zoom- Kalmthoutse Heide
- 19 De Groote Peel
- 20 De Meinweg

De 20 Nationale Landschappen vertellen samen het verhaal van Nederland

Als je de Nationale Landschappen bezoekt leer je Nederland pas echt kennen. Landschappen en onze identiteit zijn met elkaar verbonden. Bewoners en ondernemers die het verhaal van hun gebied ontdekken zijn trots op hun gebied.



Nationale Landschappen

- 1 Arkenheer-Eemland
- 2 **Drentsche Aa**
- 3 Gelderse poort
- 4 Graafschap
- 5 Groene Hart
- 6 Het Groene Woud
- 7 Hoeksche Waard
- 8 IJsseldelta
- 9 Laag Holland
- 10 Middag-Humsterland
- 11 Nieuwe Hollandse Waterlinie
- 12 Noordelijke Wouden
- 13 Noordoost-Twente
- 14 Rivierengebied
- 15 Stelling van Amsterdam
- 16 Veluwe
- 17 Winterswijk
- 18 Zuid Limburg
- 19 Zuiwest-Friesland
- 20 Zuidwest-Zeeland

Uitgave:

Nationaal beek- en esdorpenlandschap
Drentsche Aa
Postbus 122, 9400 AC Assen
www.drentscheaa.nl

NP13081302

De 20 Nationale Parken vertellen het verhaal van de Nederlandse natuur

