



Nationaal Park
Drentsche Aa



35 jaar beheer
Drentsche Aa.



EDDY DIJK:
GIDS VAN HET
EERSTE UUR



DOOR STROOM

MAGAZINE 39
NAJAAR 2022

DAGVLINDERS



Drenthe

De ecologen Henk Everts, Ab Grootjans, Jan Bakker en Piet Schipper hebben zich bijna een halve eeuw gewijd aan het volgen van de ontwikkeling van de vegetatie in de natuurgebieden van de Drentsche Aa. Als afsluiting van hun werk hebben ze hun bevindingen uitgewerkt in een rapport, dat de resultaten van 35 jaar natuurbeheer in het Drentsche Aa-gebied beschrijft. Die resultaten zijn deels zeer bemoedigend: in een groot deel van het gebied is flinke vooruitgang geboekt.

Maar er zijn ook delen waar de natuur ondanks gericht beheer niet is verbeterd of zelfs is verslechterd. En om het succes te consolideren moet er nog wel wat gebeuren. Doorstroom sprak erover met twee van de auteurs.



FOTO: AB GROOTJANS

35 JAAR BEHEER DRENTS

Ab Grootjans pakt het rapport erbij en laat de overzichtskaart van de ontwikkelingen per deelgebied zien. Die maakt in één oogopslag duidelijk waar het goed gaat en waar niet. In het overgrote deel van de middenloop is de vegetatie sterk vooruitgegaan. Soortenarme cultuurgraslanden hebben hier plaatsgemaakt voor waardevolle vegetatietypen, waaronder heischraal grasland en blauwgrasland. “Dat zijn beide zeer soortenrijke biotopen, die vroeger veel voorkwamen maar die landelijk uiterst zeldzaam zijn geworden”, legt Henk Everts uit. Het zijn ook belangrijke natuurtypen die hier worden nagestreefd. Doel bereikt dus – voorlopig tenminste. Daarover later meer.

Vernatting grootste succesfactor

“Dit succes is mede te danken aan 35 jaar verschalend beheer van maaien en afvoeren. Daardoor is de bodemvruchtbaarheid afgenomen en de biodiversiteit navenant toegenomen. Maar de beslissende verbetering komt van de vernatting vanaf 1995, toen Staatsbosbeheer de sloten in de middenlopen heeft gedicht, op veel plekken heeft geplagd en is gaan maaien met rupsmaaiers, die op nattere bodems uit de voeten kunnen”, vertelt Grootjans. “Door de vernatting is de beschikbaarheid van voedingsstoffen (stikstof, fosfaat) voor de planten verder verminderd.” “Een gevolg is wel dat sommige plekken te nat zijn geworden om te maaien en daardoor verruigen. Maar dat effect wordt overvleugeld door de verbetering van de kwaliteit van vegetaties. De positieve ontwikkeling overheerst”, vult Everts aan.

Zonering

Dat juist de middenloop de gunstigste ontwikkeling laat zien, komt doordat hier het natuurgebied het meest aaneengesloten is, legt Everts uit. Wat dat oplevert

is onder meer te zien in de Ossebroeken, een stuk beekdal van het Rolderdiep grenzend aan het Ballooërveld. “Daar zijn alle grondwaterstromen intact. Ondiep, diep en zeer diep grondwater komen in het beekdal omhoog, elk met zijn eigen samenstelling. Daardoor krijg je een zonering in water- en bodemgesteldheid, die tot uitdrukking komt in de vegetatie. Er is hier naast schraal-land ook een andere zeer waardevolle vegetatie ontstaan, een zogenoemd kalkmoeras met onder meer parnassia.”

Boven- en benedenloop blijven achter

In het aaneengesloten natuurgebied van de middenloop zijn de invloeden van buitenaf, zoals vanuit de landbouw, relatief gering. Heel anders is dat in de bovenlopen, waar kleine, smalle stukken natuurgebied ingeklemd liggen in landbouwgebied. Dat zorgt onder meer voor ontwatering en toestroming van landbouwwater vol meststoffen. Lokaal is dat trouwens ook in de middenloop nog een probleem (de cirkeltjes met een rood minnetje op de kaart). Het slechtst is de benedenloop – grofweg het traject ten noorden van waar de

Succes met kanttekeningen



N34 de beek kruist – eraan toe. Hier zijn na 1982 veel waardevolle vegetaties verdwenen zoals dotterbloemhooiland. Ontwatering is hier het voornaamste probleem. Naast diepe ontwatering voor de landbouw speelt ook de onttrekking van grondwater ter plaatse. “Die winning is wel verminderd, maar onvoldoende voor natuurherstel”, vertelt Grootjans. “Daarnaast heeft de grondwaterwinning in de Onnerpolder invloed, en ook de zandwinplas bij Tynaarlo tapt diep grondwater af. Het gevolg is dat de grondwaterinvloed in het beekdal helemaal is verdwenen. Oorspronkelijk is dit een kwelgebied, maar nu meten we tot zes meter diep alleen geïnfiltreerd regenwater.”

Onbedoeld helofytenfilter

Het succes is dus niet volledig, en ook niet onbedreigd. In hun rapport beschrijven de vier auteurs de factoren die het vasthouden en uitbouwen van de positieve ontwikkeling in gevaar brengen. Een daarvan is de onverminderd hoge belasting met meststoffen vanaf de aangrenzende landbouwgebieden. Die komt deels via de lucht (heel Nederland kent inmiddels het begrip stikstofdepositie), maar ook via het water van sloten. Grootjans: “De laatste jaren zien we op veel plekken in en langs de beek verruiging met planten die van zeer voedselrijke omstandigheden houden, zoals riet en liesgras. Die verdringen het waardevolle dotterbloemhooiland. Het

SCHE Aa

waterschap meet in de benedenloop bij De Punt weliswaar afnemende gehalten stikstof en fosfaat, maar de chloride-waarden nemen juist toe. Planten als riet en liesgras nemen stikstof en fosfaat op, maar geen chloride. Dat betekent dat de begroeiingen van die planten in de Drentsche Aa fungeren als helofytenfilter: ze zuiveren het water. Dat verklaart de afname van de gehalten voedingsstoffen verder stroomafwaarts. Maar dat is niet de bedoeling van het reservaat; de ruigteplanten verdringen de planten die je daar wilt zien. Daarom bevelen we in het rapport aan om verder stroomopwaarts zuiveringsmoerassen te ontwikkelen.”

Lokale knelpunten

De schrijvers doen ook aanbevelingen om op korte termijn – binnen vijf jaar – lokale knelpunten te verhelpen. Zoals in en rond het Eexterveld, een van de parels van het Drentsche Aa-gebied. “Hier lopen diepe ontwateringsloten pal langs de grens van het reservaat. En een ondergrondse leiding met landbouwwater mondt zelfs in het reservaat uit”, vertelt Grootjans. “Dat is een probleem dat snel verholpen moet en kan worden.” Ook rond de eerdergenoemde Ossebroeken moet de afwatering worden aangepast om te voorkomen dat vervuild water het hier bereikte natuurresultaat teniet doet. “Eén keer een overstroming met vermist water en het is weg.”



KLOKJESGENTIAAN



BLAUWE KNOOP

HEISCHRAAL GRASLAND EN BLAUWGRASLAND

Heischraal grasland en blauwgrasland zijn twee vegetatietypen die zich hebben ontwikkeld in het boerenland van voor de komst van de kunstmest (rond 1900), toen mest nog een schaars goed was. Sindsdien zijn ze sterk afgenomen en door de intensivering van de landbouw na de Tweede Wereldoorlog zelfs nagenoeg uit ons land verdwenen. Ze zijn beide zeer rijk aan plantensoorten en daardoor ook aan vlinders en andere insecten. Samen vormen ze de categorie ‘schraallanden’; simpel gesteld is heischraal grasland daarvan de droge en blauwgrasland de natte variant. Er is overlap in soorten; zo komt de klokjesgentiaan in beide typen voor. Een specialiteit van het heischraal grasland is heidekartelblad. In blauwgrasland is het verwante moeraskartelblad te vinden, naast onder meer Spaanse ruiter, blauwe knoop en blauwe en blonde zegge. Het Eexterveld is een van de topgebieden in Nederland voor beide typen, die hier naast elkaar voorkomen.



MOERASKARTELBLAD



VIRTUELE EXCURSIES

Op de website van het Nationaal Park Drentsche Aa zijn zeven ‘storymaps’ te vinden waarin voor deelgebieden in detail de kwaliteiten, de effecten van het beheer, de bedreigingen en de mogelijke oplossingen in beeld zijn gebracht. Aan de hand van foto's en kaarten gaat u mee op virtuele excursies door de betreffende gebieden. Zie www.drentscheaa.nl/drentsche-aa/natuur-landschap/35-jaar-beheer-drentsche-aa

Achtergrond auteurs | Henk Everts is zelfstandig ecologisch onderzoeker en adviseur | Ab Grootjans en Jan Bakker waren hoogleraar ecologie aan de Rijksuniversiteit Groningen | Piet Schipper was ecooog bij Staatsbosbeheer Het rapport '35 jaar beheer Drentsche Aa' is gemaakt in opdracht van de provincie Drenthe.

FOTO: AB GROOTJANS

DAGVLINDERS IN HET DRENTSCHE AA-GEBIED

IEDERE NATUURKENNER HEEFT DE VRAAG WELEENS GEKREGEN: 'HOE GAAT HET NU MET DE – (VOGELS, VLINDERS, BIJEN...)' EEN VRAAG WAAROP EIGENLIJK MAAR ÉÉN ANTWOORD MOGELIJK IS: 'MET SOMMIGE SOORTEN GOED, MET ANDERE SLECHT'. ZO IS HET OOK MET DE DAGVLINDERS IN HET DRENTSCHE AA-GEBIED. TRENDS IN HUN VOORKOMEN SINDE 1980 ZIJN DOOR DE VLINDERSTICHTING OP EEN RIJ GEZET IN EEN RAPPORT DAT VORIG JAAR VERSCHIEEN. EN WAT BLIJKT: ER ZIJN PRECIES EVENVEEL SOORTEN (ELF) TOEGENOMEN ALS ER IN AANTAL AFNAMEN. DAAR ZIJN OVERIGENS WEL WAT NUANCES BIJ AAN TE BRENGEN.



Naast de velen die weleens een losse vlinderwaarneming doorgeven, zijn er liefhebbers die (onder andere) in het Drentsche Aa-gebied gericht dagvlinders inventariseren. Zij zijn verenigd in de Vlinderwerkgroep Drenthe. Het zijn hun gegevens die door de Vlinderstichting zijn gebruikt en geanalyseerd. Daarbij zijn de veranderingen bekeken in het aantal kilometerhokken (1 bij 1 kilometer) waarin een soort voorkomt.

Sinds 1980 zijn in totaal 49 soorten dagvlinders in het Drentsche Aa-gebied waargenomen. Van 29 was het voorkomen voldoende om er een analyse op los te laten. Dat geeft meteen een wat vertekend beeld, want bij de twintig soorten die te zeldzaam waren om in beschouwing te nemen, zitten er nogal wat die sterk zijn achteruitgegaan of zelfs intussen verdwenen. Daartoe behoren aardbeivlinder (voor het laatst gezien in 1980), bosparelmoervlinder (laatste populatie in Schoonlooër Strubben verdwenen), zilveren maan (weg sinds 1990) en bruine eikenpage (voor het laatst in 2000). Alle vier zijn het soorten van schrale omstandigheden: schraal grasland, heide, schrale bosrand. Bij het lijstje van afgenomen soorten zitten – niet geheel verrassend – vijf van de zeven Rode Lijstsoorten die in het Drentsche Aa-gebied voorkomen. Ook dat zijn alle vijf soorten van voedselarme biotopen. Het verschralende beheer van de natuurterreinen lijkt voor hen dus (nog?) weinig soelaas te bieden. Plaatselijk zijn er wel lichtpuntjes; zo lijkt het gentiaanblauwtje wel profijt te trekken van beheermaatregelen op het Ballooërveld. De soorten die toenamen zijn voornamelijk soorten die overal algemeen zijn en weinig eisen aan hun leefmilieu stellen, zoals atalanta, citroenvlinder en bont zandoogje. In grote lijnen geldt dus: het algemene wordt algemener en het bijzondere wordt schaarser of verdwijnt.



Het rapport Trends van Dagvlinders en Libellen in het Drentsche Aa-gebied van De Vlinderstichting is te vinden op de website van de Vlinderwerkgroep Drenthe: <https://vlinderwerkgroepdrenthe.nl/trends-dagvlinders-libellen-drentsche-aa/>
De uitkomsten van de analyse zijn ook opgenomen in het rapport '35 jaar beheer Drentsche Aa' van Everts e.a. (zie hoofd-artikel van deze Doorstroom).



AF- EN TOEGENOMEN SOORTEN

Een verband met klimaatverandering is niet eenduidig vast te stellen. De sterke toename van het bont zandoogje wordt vaak toegeschreven aan opwarming, maar er zijn ook warmteminnende soorten afgenomen en soorten van een koel klimaat toegenomen. Het effect van de droogte van de laatste jaren zit niet in de analyse.

Afgenomen	Toegenomen
Argusvlinder (verdwenen)	Atalanta
Eikenpage	Bont zandoogje
Geelsprietdikkopje RL	Boomblauwtje
Gentiaanblauwtje RL	Citroenvlinder
Heivlinder RL	Gehakelde aurelia
Hooibeestje	Groot koolwitje
Klein geaderd witje	Heideblauwtje
Klein koolwitje	Icarusblauwtje
Kleine vos	Koelvinkje
Kommavlinder RL	Landkaartje
Oranje zandoogje RL	Oranjetipje

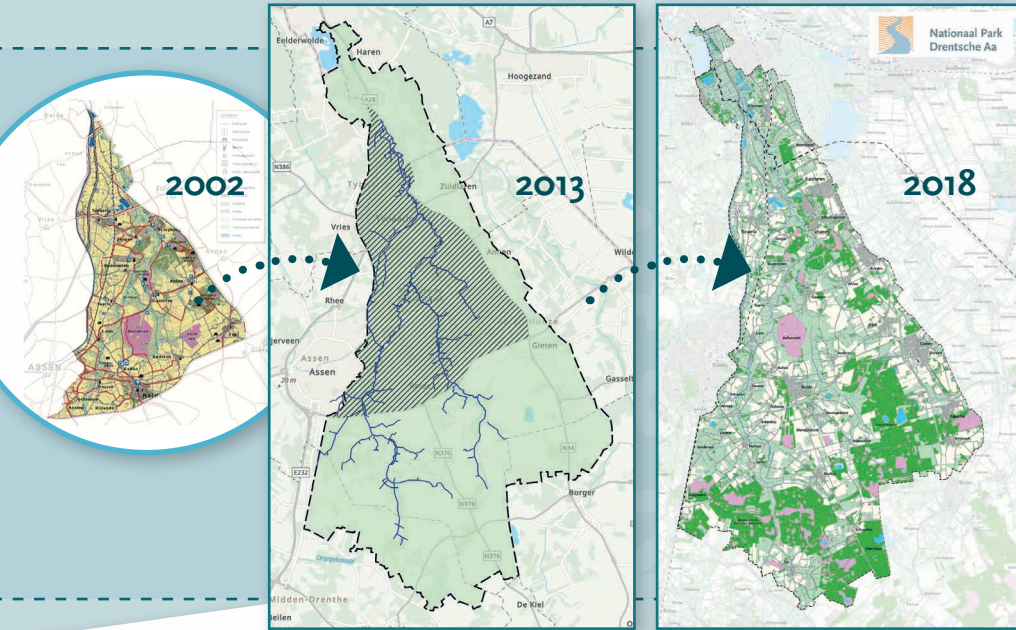
RL: soort staat op nationale Rode Lijst

- Landschapsbeheer Drenthe voert een project uit voor de bescherming van heide- en veenvlinders. Dat gaat met 'vliegende brigades' van vrijwilligers. Belangstelling? <https://lbdrenthe.nl/gezocht-vliegende-brigades-vrijwilligers>
- IVN-afdeling Zuidlaren heeft een Werkgroep vlinders en libellen die de vlinderstand bij het Anlooërdiepje bijhoudt: www.ivn.nl/afdeling/zuidlaren/werkgroep-vlinders-en-libellen
- IVN-afdeling Aa en Hunze heeft een Werkgroep gentiaanblauwtje die helpt bij het beheer voor deze vlinder op Ballooërveld en Eexterveld: www.ivn.nl/afdeling/aa-hunze/gentiaanblauwtje
- meer informatie over vlinders: www.vlinderwerkgroepdrenthe.nl; www.vlinderstichting.nl



IN 2022 BESTAAT HET
 NATIONAAL PARK DRENTSCHE
 AA TWINTIG JAAR. IN DIE TIJD IS
 DE KWALITEIT VAN HET GEBIED
 VERSTERKT, IS ER GEBOUWD
 AAN DE EIGEN IDENTITEIT EN
 IS HET GEBIED GEGROEID IN
 AANTREKKINGSKRACHT.

20 JAAR



- 2002**
 NBEL alleen de 'centrale driehoek', langs deze grens stonden tot vorig jaar de oude welkomstborden
- 2013**
 Om de 'centrale driehoek' is nu een Nationaal Landschap aangewezen (licht groen)
- 2018**
 Het gehele Drenthe Aa-gebied is nu bestemd als Nationaal Park, en zo noemen we het nu ook. Sinds 2021 staan langs deze grens nu de welkomstborden.

Het allermooiste plekje is... Nationaal Park Drenthe Aa; 't Roegwold eervol tweede

Nationaal Park Drenthe Aa is door lezers van Dagblad van het Noorden met overmacht gekozen als het mooiste plekje van Drenthe en Gronwe ningen. De nieuw natuur van 't Roegwold in Midden-Groningen volle tweede plaats.

9

(Text from newspaper clipping continues with details about the park and the award.)



6



5

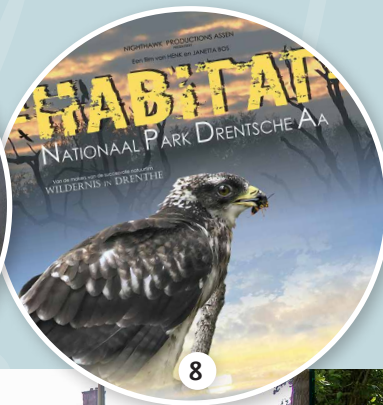
NATIONAAL PARK DRENTSCHE Aa

10 hoogtepunten

- 1 Landschapsvisie Drentsche Aa (2004/2016)
- 2 Benoeming tot 'vijfsterrenlandschap' in gids van Stichting Natuur en Milieu (2005)
- 3 Belvédères Drentsche Aa (2008)
- 4 Herintroductie stengellose sleutelbloem (2013)
- 5 Introductie Heiderunderen (2014)
- 6 Landschapsbiografie van de Drentsche Aa en Congres '50 jaar Gedachtenplan Drentsche Aa 1965-2015' op de brink in Zeegse
- 7 Lancering Drentsche Aa streekbrood (waaruit zich merk 'Dubbel Drents' ontwikkelde) (2016)
- 8 Film '=HABITAT= Nationaal Park Drentsche Aa' van Henk Bos en Janetta Veenhoven (2020)
- 9 Drentsche Aa door lezers Dagblad van het Noorden met overmacht gekozen tot 'mooiste plekje van Groningen en Drenthe' (2020)
- 10 Drentsche Aa krijgt Junior Rangers (2021)



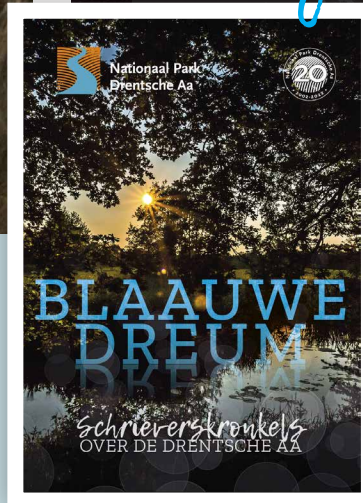
2



8



7



Jubiläum-uitgave

De Drentsche Aa inspireert talloze kunstenaars. Tonko Ufkes vergelijkt de Aa in zijn gedicht met een 'blauwe dreum', een beeldspraak die leidde tot de titel van deze bundel. Daarin bezingen de leden van de Drentse Schrieverskring op gevarieerde wijze de schoonheid van de Aa. U leest bijdragen van Egbert Meijers (die ook het idee

aandroeg voor deze bundel), Tonko Ufkes, Marga Kool, Harm G. Sijntstra, Jan Harbers, John B. Vorenkamp, Jan Veenstra, Klaas Koops, Mischa van Huijstee, Willem Haandrikman, Nicolette Leenstra, Gerard Nijenhuis, Peter Veen, Ria Westerhuis, Sacha Landkroon, Suze Sanders en Paula Laning. Met dit boekje wil het Nationaal Park Drentsche Aa de kracht van het gebied laten zien in woord en beeld. Bestel het boek 'Blaauwe Dreum' voor 1 november met € 2,50 korting voor € 12,50 (exclusief verzendkosten). Ga daarvoor naar www.vangorcum.nl/cultuur-historie en zoek naar 'Blaauwe Dreum'. Bestel het boek en vul in het betaalscherm in het veld 'kortingscode' de volgende code in: **dreum2022**. De korting wordt dan automatisch toegepast.



10

Drentsche Aa! INSPIREERT!

Voor veel mensen – kunstenaars, wetenschappers, natuurliefhebbers en anderen – was en is de Drentsche Aa een bron van inspiratie. In deze rubriek vertellen zij wat het landschap van de Drentsche Aa voor hen betekent.

prachtig schilderij
voor je neus

Eddy Dijk: Drentsche Aa-gids van het eerste uur

Hij was er al bij toen de eerste lichting 'Drentsche Aa-gidsen', vers van de eerste speciale Drentsche Aa-gidsenopleiding, begon met de allereerste excursies in wat toen nog het Nationaal beek- en esdorpenlandschap heette. Inmiddels leidt Eddy Dijk (72) dus al negentien jaar lang mensen rond in het gebied. Het verveelt hem nog geen moment: "De natuur is nooit hetzelfde. En ik blijf het mooi vinden om mensen te laten genieten en ze het landschap te laten 'lezen'."

Eddy Dijk is al heel lang vertrouwd met het Drentsche Aa-gebied: "Toen ik in Groningen woonde kwam ik er al regelmatig en later ben ik met mijn gezin naar Zuidlaren verhuisd vanwege de mooie natuur hier. Als kind was ik altijd al veel buiten te vinden en ik wilde toen iets in de biologie worden." Dat liep anders, en specialistische kennis over flora en fauna heeft hij ook niet: "Ik noem mezelf altijd generalist. Je moet me

als gids niet op paddenstoelen- of plantenexcursie sturen. Ik overzie graag het geheel. Vertel mensen graag over hoe het landschap is ontstaan. En ik doe samen met collega Nationaal Park-gids Paul Doorman de veldnamenexcursies."





Mensen en natuur

“Wat mij boeit is de combinatie van mensen en natuur. Om mensen te betrekken bij de natuur in hun omgeving, en in dit geval ook bij het landschap en de cultuurhistorie. Mensen leren kijken, ze het landschap laten lezen zeg ik altijd. Ik ben geschoold psycholoog. Tegenwoordig heb je het vak omgevingspsychologie; dat was er toen nog niet, anders had ik dat beslist gekozen.” Eddy werkte tot 2005 bij de arbeidsvoorziening als beroepskeuzeadviseur (“zoals de functie heette”) en ging daarna nog een aantal jaren door als zelfstandige in de zorg. In zijn werk deed hij een gezonde portie mensenkennis op, die bij het leiden van de excursies goed van pas komt.

Niet dat dat nou zo zwaar is, integendeel: “De excursie-deelnemers zijn in het algemeen enthousiast, ze komen natuurlijk heel gericht op zo’n excursie af, willen graag ergens wandelen en iets over het gebied horen. Ik leer ook zelf vaak van deelnemers. Er zijn regelmatig mensen bij met veel kennis van een bepaald onderwerp. Die geef ik graag het woord; dat vinden mensen meestal plezierig. Soms, als je merkt dat iemand je als gids gaat overtroeven, moet je dat wat indammen. Daar

heb ik een uitdovingstactiek voor die meestal goed werkt. Ik ga ook nooit met mensen in discussie, dat gaat ten koste van de sfeer in de groep. Ik probeer altijd de sfeer goed te houden.” Nog een tip voor gidsen-in-spe: “De grootste valkuil is denken dat je alles moet weten. Je moet durven zeggen ‘dat weet ik niet’, ik doe dat regelmatig. Veel belangrijker is dat je mensen enthousiast kunt maken. Niet te veel willen vertellen, maar mensen vooral laten genieten.”

Genieten

Als gids maakt hij zelf ook speciale genietmomenten mee. “Een onvergetelijke ervaring was tijdens een excursie in de winter bij Oudemolen. Het was koud, maar er lag geen sneeuw. Ineens werd het mistig, de zon kwam als een knaloranje bol boven de mist uit en toen ging het sneeuwen. Dan zie je de natuur op haar mooist, je krijgt zomaar een prachtig schilderij voor je neus.” Genieten is het ook tijdens de Natuurspeurderstochten met kinderen. “Die krijgen dan opdrachten, bijvoorbeeld om beestjes te zoeken die ze vervolgens met zoekkaarten op naam kunnen brengen. Je staat er elke keer weer versteld van hoeveel ze in een mum van tijd weten te vinden: padden, kevers, noem maar op. Ze zien alles. En de verwondering van de kinderen is ook altijd mooi.”

Eddy heeft er dan ook nog geen genoeg van: “Zolang ik nog gezond en goed ter been ben, ga ik door. Mijn conditie is goed, ik sport regelmatig en ben ook wel in hardlooplunje in het Drentsche Aa-gebied te vinden.”



Nationaal Park gidsen en excursies

Nationaal Park Drentsche Aa heeft momenteel ongeveer 27 gidsen, vrijwilligers die jaarlijks zo’n vijftig excursies verzorgen. De excursies gaan het hele jaar door en variëren van een korte wandeling van anderhalf uur tot een dagtocht op de fiets. Kijk op de website: www.drentscheaa.nl. Alle gidsen hebben de speciale Nationaal Park Drentsche Aa gidsencursus gevolgd.

Kymmelsberg blijft inspireren

Op onze oproep in het vorige nummer van Doorstroom kregen we deze reactie met de bijgaande afbeelding:



'In 1980 fietste ik met de bakfiets van Amsterdam naar Groningen. Onderweg kwam ik langs zo een mooi plekje dat ik besloot een aquarel hiervan te maken. De Aa bij de Kymmelsberg vanuit een net iets andere hoek dan in het najaarsnummer van Doorstroom.

Blijkbaar waren er toen nog koeien in de wei. Enkele jaren later kreeg ik bij toeval een recreatiewoning in Schipborg waar ik nog steeds veel ben. Het plekje werd een geliefkoosde bestemming voor de avondwandeling. Met vriendelijke groeten, Bart Zevenhek'

TOEN
& NU



PARNASSIA

MAIL ONS

Heeft u ook een mooi verhaal van vroeger, met een foto erbij? Stuur uw bijdrage naar drentscheaa@drenthe.nl en wie weet staat uw verhaal in de volgende Doorstroom!



Mooie vogels



Kramsvogel en koperwiek

In oktober en november is er druk vliegverkeer boven Nederland. Honderdduizenden trekvogels komen vanuit het noorden naar ons toe. Zo arriveren rond deze tijd twee soorten lijsters uit Scandinavië: de kramsvogel en de koperwiek.

Vaak komen ze in groepen van tientallen tot honderden vogels, soms apart, soms beide soorten samen. Ze trekken vooral 's nachts en in de vroege ochtend, maar ook weleens overdag. Een deel vliegt door naar Frankrijk of Spanje, maar er blijft ook een deel hier in de winter. Je kunt ze op veel plaatsen tegenkomen, vooral waar graslanden grenzen aan houtwallen, singels en bosjes, maar ook wel in tuinen. Ze doen zich tegoed aan bessen (hulst, lijsterbes, kardinaalsmuts) en kramsvogels zijn ook dol op rottende appels en ander fruit.

Het zijn mooie vogels om te zien. De kramsvogel is ongeveer zo groot als een merel maar met een iets forser postuur. De grijsblauwe kop, warmbruine bovenkant en zachtgele borst met donkere vlekken vormen een fraaie combinatie. De koperwiek is iets kleiner, formaat zanglijster. Daar lijkt hij ook op, maar zijn opvallende lichte wenkbrauwstreep onderscheidt hem (de zanglijster heeft een egaal getekende kop). Bij goed licht is ook de roestbruine flank te zien waaraan hij zijn naam dankt. Beide soorten maken karakteristieke geluiden. Bij de kramsvogel klinkt dat ongeveer als 'tjak tjak tjak' (wat hem de bijnaam 'tjaker' heeft opgeleverd); de koperwiek produceert een dun 'sie', lijkend op een van de roepjes van de merel. Een bijzondere belevenis is de koorzang van een groep koperwieken die in het vroege voorjaar weleens te horen is.



Foto: Bengt Nyman

Foto: Andreas Trepte



Drentsche Aa Nieuw



Nieuwe Nationaal Park-water-fietsroute

Nationaal Park Drentsche Aa heeft een nieuwe water-fietsroute samengesteld. De route is 53 kilometer lang en te splitsen in drie delen van ongeveer 20 kilometer. De route start aan de voet van de Kymmelsberg in Schipborg en voert via de beekdalen van de Drentsche Aa naar de stad Groningen en terug. Ze is te volgen op de smartphone of via een te printen fietskaart. Zie www.eindjeomindrenthe.nl/np-waterbeheer-drentsche-aa.html.

Tijdens de route wordt de fietser gewezen op diverse waterweertjes. Bijvoorbeeld over het belang van water voor het leven in en rond de beek, aanpassingen aan de beek, waterberging

en de rol van het Drentsche Aa-water bij de drinkwatervoorziening van de stad Groningen.

Ook het Museum aan de A (voormalig Scheepvaartmuseum) in Groningen wordt aangedaan. De stad kent een lange traditie met de beek. Onder meer het Hoge en Lage der A en de A-kerk danken er hun naam aan. Wist u dat het Drentsche Aa water honderden jaren lang de basis was voor het Groninger Kluinbier? De brouwerijen stonden vooral aan het Hoge der Aa.

De nieuwe fietsroute is samengesteld door Ilse Nieuwenhuis, student aan de Rijksuniversiteit Groningen. Ze sprak hiervoor met diverse organisaties die zich met het waterbeheer in het Nationaal Park bezighouden.

Nieuwe Nationaal Park-wandelroutes

In Grolloo, Eext, Schipborg en Gasselte zijn nieuwe dorpswandelingen gemaakt. De routes door Eext, Gasselte en Grolloo zijn interactieve wandelingen met foto's, luisterverhalen en bijpassende opdrachten voor kinderen. De route in Schipborg voert langs fotogenieke plekje's. Naast fototips krijg je informatie over de natuur en geschiedenis van het landschap.

De routes zijn tot stand gekomen door een samenwerkingsverband van Nationaal Park Drentsche Aa, Toeristisch Platform Aa en Hunze, Gemeente Aa en Hunze en Recreatieschap Drenthe. Ze zijn samengesteld in samenwerking met leden van dorpsbelangenverenigingen, historische verenigingen, ondernemers en gidsen uit het desbetreffende dorp. Zij hebben ook de bijzondere beleefpunten aangedragen. Door de persoonlijke verhalen komen heden en verleden tot leven.

De wandelingen inclusief informatie over de startlocaties en bijbehorende opdrachten kunt u vinden op www.eindjeomindrenthe.nl



ONTDEK DE DORPSVERHALEN VAN DE DRENTSCHE AA



Ontdek de rijke historie en verhalen van verschillende Drentse esdorpen met interactieve wandelingen, foto's, info en luisterverhalen. Ga met de kinderen, alleen of samen op pad voor een unieke ervaring!

Scan de QR codes bij de routes voor meer informatie of kijk op www.eindjeomindrenthe.nl

Cursus Nationaal Park Gastheerschap

In het voorjaar van 2023 gaat weer een Gastheerschapcursus van start voor Drentsche Aa-ondernemers en/of hun medewerkers, georganiseerd door Nationaal Park Drentsche Aa. In vier bijeenkomsten en een excursie worden de deelnemers opgeleid tot ambassadeur/voorlichter van het gebied. Na afloop ontvangen ze het gastheerschap-gevelbordje en de vlag van het Nationaal Park. Er zijn al 91 gastheeren en gastvrouwbedrijven. Zij spelen een hoofdrol in het ontvangen en voorlichten van bezoekers, veelal tot groot enthousiasme van beide partijen. Een van de gastheren aan het woord.



Sinds 2018 runt Arno van der Heijden samen met zijn vrouw Pannenkoekenboerderij Brinkzicht in Gasteren. Dankzij de ligging aan het Pieterpad komen er gasten uit heel Nederland. Als Gastheer van Nationaal Park Drentsche Aa vertelt Arno ze graag meer over de nabije omgeving: "Mensen zijn superenthousiast. Je merkt dat ze met een ander idee het volgende traject gaan lopen." Het landschap rondom de pannenkoekenboerderij kent vele geheimen. Dat gold ook voor Arno en zijn vrouw, aangezien zij oorspronkelijk niet uit de regio komen. Om het gebied te ontrafelen en meer informatie aan gasten te kunnen geven, volgden ze samen de cursus Gastheer van het Landschap: "Je moet een beetje het gebied promoten. De kortste klap is om zelf te vertellen wat hier te zien en te doen is. Door zelf wijs te worden. De hoogteverschillen, de grafheuvels. Eigenlijk waar je normaal gesproken geen benul van hebt; leuk, zo'n heuveltje in het landschap. En dan blijkt het iets heel anders te zijn! Ook vertellen we graag over het historisch belang, wat hier allemaal behouden is gebleven."

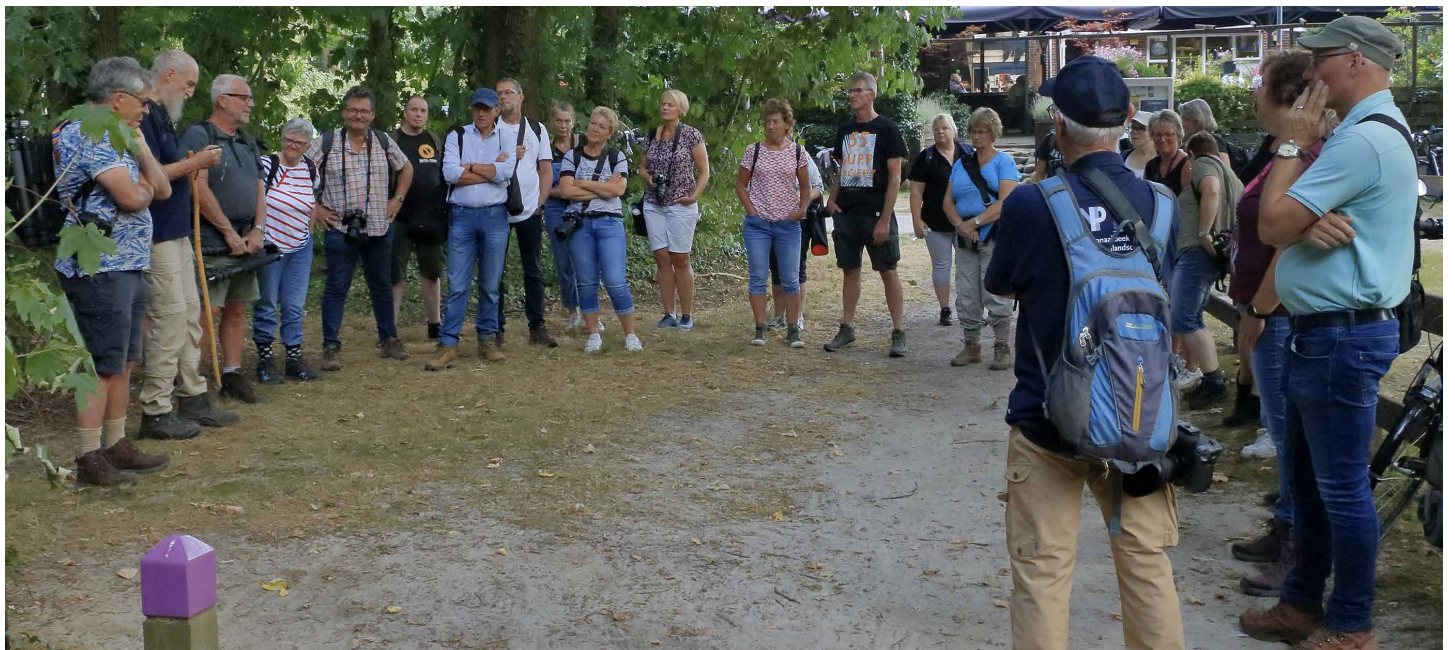
Arno's tip aan (toekomstige) Gastheren of -vrouwen: "Interesseer je in jouw eigen gebied. Als recreatieondernemer ben je afhankelijk van toerisme. We helpen om het gebied te promoten, waar ook weer meer toerisme uit kan komen. Zo snijdt het mes aan twee kanten: mooi voor Drenthe, maar ook mooi voor de ondernemers."



Drouwenerzand op de foto bij avondlicht

Onder begeleiding van drie Nationaal Park-gidsen deden 29 enthousiaste deelnemers dinsdagavond 16 augustus mee aan de excursie 'Fotografeer en meer... het Drouwenerzand bij avondlicht'.

Aan het begin gaven de gidsen een korte uitleg over dit bijzondere gebied, dat zowel een Europees beschermd Natura 2000-gebied is als een Aardkundig monument. Het Drouwenerzand ligt in het Nationaal Park Drentsche Aa, maar maakt ook deel uit van het Unesco Geopark De Hondsrug. Het gebied wordt beheerd door Het Drentse Landschap. De inleiding werd afgesloten met een citaat uit de reisbeschrijving van de Drie Podagrissen, heren die in 1843 een voettocht door Drenthe maakten. Zij schrijven onder andere over het Drouwenerzand: 'een dorre en doodsche zandzee'. Dit schrok de deelnemers echter niet af en op de zandverstuiving aangekomen werden de camera's in stelling gebracht. De heide stond volop in bloei en het licht was prima. Later werden de deelnemers getraakteerd op een mooie zonsondergang met bijbehorende kleuren in de lucht. Iedere deelnemer fotografeert vanuit zijn of haar eigen invalshoek en dat is boeiend. Er waren tevreden geluiden te horen. Deze excursie is onderdeel van de serie 'Fotografeer en meer...'.



HONDEN IN DE NATUUR

In het algemeen zijn honden in de natuur- en recreatiegebieden in Nationaal Park Drentsche Aa welkom, maar wel aan de lijn. Dat was al zo en dat blijft zo. Het aanlijngebod is bittere noodzaak om verstoring en schade aan de natuur te voorkomen en overlast voor andere bezoekers te vermijden.

Verspreid over het gebied zijn er 'hondenlosloopgebieden' waar honden wel los mogen lopen. U vindt ze op de kaart van de Op Stap-krant (ook digitaal beschikbaar via www.drentscheaa.nl).

Let op, er is wel een wijziging: het losloopgebied aangrenzend aan het Herinneringscentrum Kamp Westerbork bestaat niet meer. Ook in de losloopgebieden blijft het van belang dat de honden onder appèl staan. Men is te gast in een natuurgebied en dient rekening te houden met de dieren die daar leven.

In enkele delen van het Drentsche Aa-gebied mogen geen honden komen, bijvoorbeeld omdat er grazers lopen. Sinds afgelopen voorjaar geldt dit ook binnen de afstrering van De Strubben-Kniphorstbosch.

Hiertoe heeft Staatsbosbeheer besloten na een groot aantal incidenten met honden en schapen. Hondenbezitters kunnen uitwijken naar de hondenlosloopzone pal naast het gebied. De wandelroute voor mensen met een hond is omgelegd langs de buitenkant van het raster richting de Borgweg, zodat men niet over de weg hoeft te lopen. De route is met bordjes aangegeven.

De laatste jaren zijn de problemen veroorzaakt door loslopende honden sterk toegenomen. Daarom heeft Staatsbosbeheer het toezicht versterkt en worden overtreders sneller beboet.



EVEN KIEKEN

DE ANDERE KANT VAN HET GASSELTERVELD



Voor het recreatieterrein Gasselterveld hoeven we in dit magazine geen reclame te maken. Talloze bezoekers weten op zomerse dagen het prachtige strand met aangrenzend zwemwater te vinden. Maar de voormalige zandwinplas heeft letterlijk en figuurlijk ook een andere kant. En die is veel minder bekend, maar beslist een bezoek waard. Aan de zuid- en de westoever heeft – nadat het landschap eerst door de zandwinning op zijn kop is gezet – de natuur

het voor het zeggen gekregen. Aan de zuidoever vormen zand en water een intrigerende puzzel. De zandhellingen zijn begroeid met spontaan opgekomen dennen en berken. Je waant je er eerder in Zweden dan in Drenthe. Aan de westkant vind je naast blinkend zand ook prachtige heide tot aan de oever. Een paar flinke heuvels (een daarvan 'Neverest' gedoopt) bieden een fraai uitzicht over de plas met zijn kraakheldere, azuurblauwe water.

Ze vormen tevens een mooie uitdaging voor mountainbikers. De heuvels zijn opgenomen in het parcours van de mtb-route Gieten-Gasselte van ruim 32 kilometer (www.mtbroutes.nl/drenthe/gieten-gasselte). Wandelaars kunnen een mooi rondje om de plas maken door de blauw gemarkeerde Gasselterveldroute (4,5 kilometer) te volgen, die start bij de parkeerplaats van het recreatieterrein.



VOOR DE LENS

Het blauwe uur in het Grolloërveen
'Het vlonderpad over het Grolloërveen
vind ik een van de mooiste plekjes om
een zonsondergang te fotograferen. Vaak
nog mooiere foto's maak je echter als je wacht
op het zogenaamde blauwe uur na zonsondergang.
Als je geluk hebt vormt zich dan een nevel boven het veen in

een pastelachtig kleurenpalet. Deze foto maakte ik een aantal jaren geleden
tijdens een 'Fotografeer en meer'-excursie. Tijdens deze excursies zoeken
fotograferende Drentsche Aa-gidsen naar fotogenieke plekjes in ons Nationaal
Park. Het vlonderpad waarover diverse fietsroutes en de Veenpluis-wandelroute
voeren, is ook overdag heel fotogeniek. In de voorzomer is er het wuivende
veenpluis en de hele zomer is het een libellen- en kikkerparadijs.'

Jos Vink, Nationaal Park Drentsche Aa-gids



RECTIFICATIE Bij de foto in de vorige Doorstroom stond
per ongeluk een verkeerde naam vermeld. De foto is
gemaakt door Jenny Verwoerd.

Bent u al geabonneerd op
onze digitale nieuwsbrief?
Deze gratis nieuwsbrief komt
vier keer per jaar uit.
Zie [www.drentscheaa.nl/actueel/
digitale-nieuwsbrief](http://www.drentscheaa.nl/actueel/digitale-nieuwsbrief)

DRENTSCHE AA
NIEUWSBRIEF



@NPDrentscheaa



[www.facebook.com/
drentscheaa](http://www.facebook.com/drentscheaa)



[www.instagram.com/
nationaal_park_drentscheaa](http://www.instagram.com/nationaal_park_drentscheaa)

Colofon

Secretariaat Nationaal Park Drentsche Aa

Kees Folkertsma, Elaine Sapulete
Postbus 122, 9400 AC Assen
Telefoon: (0592) 365 555
E-mail: drentscheaa@drenthe.nl
Internet: www.drentscheaa.nl

Communicatie en Educatie Nationaal Park Drentsche Aa

IVN Drenthe: André Brasse,
Timanca Manak
Postbus 125, 9400 AC Assen
Telefoon: (0592) 371 740
E-mail: drentscheaa@ivn.nl

Teksten en eindredactie

Henk van den Brink, Noordwolde (Gr)

Redactie

André Brasse, Henk van den Brink,
Timanca Manak

Fotografie

NP Drentsche Aa (tenzij anders
aangegeven)

Grafische verzorging

Docucentrum provincie Drenthe

Cartografie

GIS en Cartografie provincie Drenthe

Druk Scholma, Bedum

Verstribding Post NL



© Secretariaat Nationaal Park
Drentsche Aa 2022
ISSN: 1876-8989

Nederland heeft 21 nationale parken



Partner van
Geopark de Hondslug
UNESCO Global Geopark



Excursieprogramma

Excursieprogramma



Drentsche Aa

Drentsche Aa

Activiteiten uitgelicht

Het excursieprogramma van Nationaal Park Drentsche Aa is weer van start
gegaan! Kijk voor de excursies in de komende periode op de activiteitenpagina
van de website: www.drentscheaa.nl/actueel/activiteiten

Drentsche Aa

HET SPAREN WAARD

Help mee met gift

Heeft het Drentsche Aa-gebied ook uw hart gestolen? U kunt meehelpen het gebied zo mooi te houden door een gift te
doen aan het Gebiedsfonds Drentsche Aa. Elke bijdrage, groot of klein, wordt gebruikt voor het onderhoud en waar nodig
herstel van dit prachtige landschap.
U kunt uw bijdrage overmaken naar IBAN: NL73 RABO 0129.0784.84 op naam van Stichting Gebiedsfonds Drentsche Aa.

Meer weten? Kijk op www.gebiedsfondsrentscheaa.nl.

Gebiedsfonds
DRENTSCHE AA

Door de beperkte oplage van Doorstroom is het niet mogelijk om met een wikkel of print op het blad zelf te werken.
De biobased afbreekbare plastic verpakking is vooralsnog de enige oplossing. Mocht u het blad alleen digitaal of
zelfs helemaal niet meer willen ontvangen, meld dit dan via drentscheaa@drenthe.nl