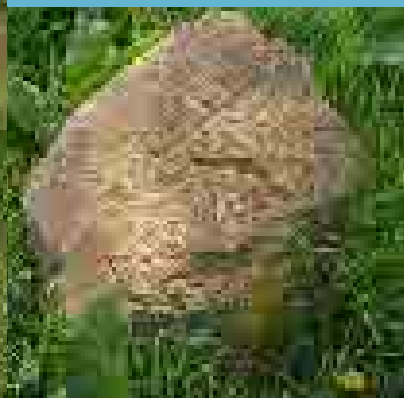
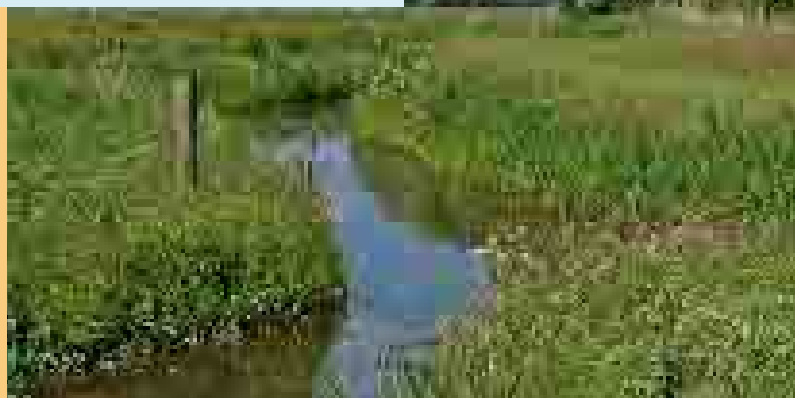
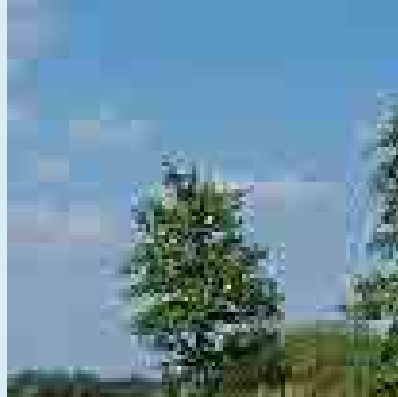


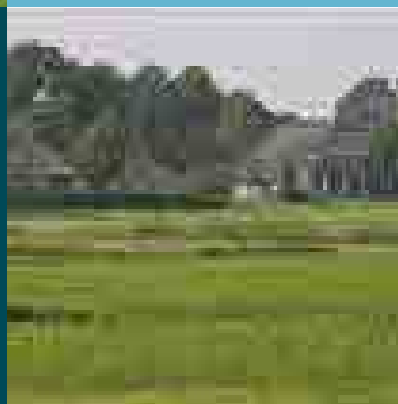


Nationaal beek- en
esdorpenlandschap
Drentsche Aa



Bestuurlijke samenvatting

Stand van zaken Monitoring Drentsche Aa 2007



NATIONALE
LANDSCHAPPEN
Bekijk Nederland opnieuw



Nederland heeft
20 Nationale Parken én
20 Nationale Landschappen



Bestuurlijke samenvatting

Stand van zaken Monitoring Drentsche Aa 2007

provincie Drenthe



Status rapport	Vastgesteld door het Overlegorgaan op 6 februari 2008
Opgesteld door	Van Grunsven Latour, Apeldoorn in samenwerking met: Provincie Drenthe, Staatsbosbeheer en waterschap Hunze en Aa's
Auteurs	Joris Latour, Kees Folkertsma, Hans Boll, Inge de Vries, Thea Harmelink en Jooop Smittenberg. Met bijdragen van diverse anderen.
Opdrachtgever	© Provincie Drenthe / Nationaal beek- en esdorpenlandschap Drentsche Aa
Grafische verzorging	Docucentrum, provincie Drenthe

Inhoudsopgave

Inleiding	5
Het gebied	7
Samenhang	9
Uitwerking voorbeelden	15
Aanbevelingen monitoring	31
Conclusies	33



Inleiding

Het gebied van de Drentsche Aa staat bekend als een van de mooiste landschappen van Nederland. De kern van het gebied is sinds 2002 een Nationaal Park met verbrede doelstelling. Het hele stroomgebied is in 2006 aangewezen als Nationaal Landschap. Voor het hele gebied wordt een integraal beleid gevoerd, met doelstellingen waar alle betrokken partijen samen aan werken. Bij een dergelijke inzet is het vanzelfsprekend van belang om de ontwikkelingen in het gebied bij te houden, om te beoordelen in hoeverre de afgesproken doelstellingen daadwerkelijk worden bereikt. Om ontwikkelingen in beeld te brengen (monitoring) moet eerst de bestaande situatie worden vastgelegd. Dat is gebeurd in de uitvoerige monitoringsrapportage die in 2007 in opdracht van het Overlegorgaan van het Nationaal beek- en esdorpenlandschap Drentsche Aa is opgesteld. **Daarin zijn alle beschikbare gegevens samengebracht. Deze brochure geeft daarvan een samenvatting.** Het uitgangspunt voor de rapportage was dat in het Drentsche Aa-gebied door partners en andere organisaties al voldoende gegevens worden verzameld om de toestand van het gebied te kunnen beschrijven. Het doel van het project was alle relevante informatie bij elkaar te brengen, te ordenen en te relateren aan de beleidsdoelen en maatregelen, met 2007 als referentiejaar.

Het project heeft de volgende resultaten opgeleverd:

- 1) **Een systematische rubricering van alle beschikbare monitoringsinspanningen in het Drentsche Aa-gebied, gekoppeld aan de doelstellingen.**
 - De beschikbare monitoringsgegevens over het Drentsche Aa-gebied zijn op een overzichtelijke wijze in het basisrapport beschreven. De **thematische indeling** van de doelstellingen uit het Beheer-, Inrichtings- en Ontwikkelingsplan (BIO-plan) is gebruikt om hierin ordening aan te brengen (*zie bijlage 1, 1^e kolom. In het basisrapport zijn alle doelstellingen in een bijlage bijeengebracht.*)
 - Doelstellingen zijn in het BIO-plan operationeel uitgewerkt en in maatregelen vertaald. Vanuit de Integrale Kansenkaart (IKK), de Landschapsvisie Drentsche Aa, het Plan van Aanpak Levend bezoekersnetwerk en het Watersysteemplan Drentsche Aa zijn hier nog gewenste maatregelen voor het gebied aan toegevoegd. Op basis hiervan zijn de **onderwerpen** geselecteerd die (beleidsmatig) relevant zijn voor het Drentsche Aa-gebied (*zie bijlage 1, 2^e kolom*).
 - Vervolgens is een selectie gemaakt van beschikbare **kaarten en/of indicatoren** die zeggingskracht hebben over de geselecteerde onderwerpen (*bijlage 1, 3^e kolom*) en die bovendien de te verwachten effecten van maatregelen op het realiseren van beleidsdoelen in beeld (kunnen) brengen (*tabel 2, blz 12-13*).

- 2) **Een overzicht van de stand van zaken in 2007 in de uitvoering van maatregelen met een doorkijk naar 2013** (*zie bijlage 2*).

In tabel 1 (blz 10-11) is de voortgang van projecten gevisualiseerd. De bijbehorende maatregelenkaart (blz 9) laat zien waar de afgeronde projecten (periode 2002 – 2007) in het gebied zijn uitgevoerd. In bijlage 2 staan overigens alle maatregelen die in de afgelopen vijftien jaar zijn gerealiseerd.

- 3) **Een kwalitatief beeld van de stand van zaken in het Drentsche Aa-gebied gerelateerd aan de afgesproken beleidsdoelen.**

In deze samenvatting zijn enkele aansprekende voorbeelden uit het basisrapport gepresenteerd die de 'doel-maatregel-effectketen' illustreren. Voor sommige indicatoren kan nu al een trend worden weergegeven. Voor andere indicatoren is nu een nulmeting vastgelegd. Deze beschrijving van de huidige toestand zal tevens gebruikt worden in het kader van het Investeringsbudget Landelijk Gebied (ILG) 2007-2013 als 'nulmeting' voor de komende ILG-periode. Hierbij moet wel worden bedacht dat het ILG zich primair richt op het monitoren van de gerealiseerde prestaties en minder op effecten.

4) Conclusies en aanbevelingen voor de komende tijd.

Het Overlegorgaan heeft in haar vergadering van 6 februari 2008 ingestemd met de conclusies en heeft besloten om de vier aanbevelingen (blz 31) met concrete acties te beleggen.

De basisgegevens en het monitoringsprogramma zijn voor het secretariaat ook digitaal beschikbaar in de vorm van een website. De rapportage is gericht op het Nationaal Landschap. In een aantal gevallen zijn gegevens over indicatoren beschikbaar voor (alleen) het Nationaal Park of het watersysteem. Het peiljaar van de meting is 2007. De gegevens uit de basisrapportage zijn op onderdelen gebruikt voor de jubileumuitgave van het blad Doorstroom (december 2007).

Beleidsachtergrond

Voorgeschiedenis

Op 4 december 2002 installeerde minister Veerman van LNV het Overlegorgaan voor het Nationaal beek- en esdorpenlandschap Drentsche Aa. Er is intensief overleg aan vooraf gegaan. Het Rijk wilde al langer een Nationaal Park Drentsche Aa, maar kreeg daarvoor in de streek de handen niet op elkaar. In een Nationaal Park staat immers de natuur voorop, terwijl dit gebied voor een groot deel uit landbouwgrond bestaat en er verscheidene dorpen in liggen. Niet voor niets voerde de provincie in het Drentsche Aa-gebied al sinds een aantal jaren integraal beleid uit, gestoeld op samenwerking tussen alle belangen. Uiteindelijk is een formule gevonden die daaraan recht doet: een deel van het gebied (de driehoek Assen-Glimmen-Gieten) is Nationaal Park met verbrede doelstelling, waar natuur, landbouw, wonen en andere functies gelijkwaardig zijn. In 2006 is het hele Drentsche Aa-gebied benoemd tot Nationaal Landschap. Sindsdien is er dus een Nationaal Landschap met daarin een Nationaal Park. De uitgangspunten en werkwijze zijn in het hele gebied gelijk, de integrale benadering wordt voortgezet.

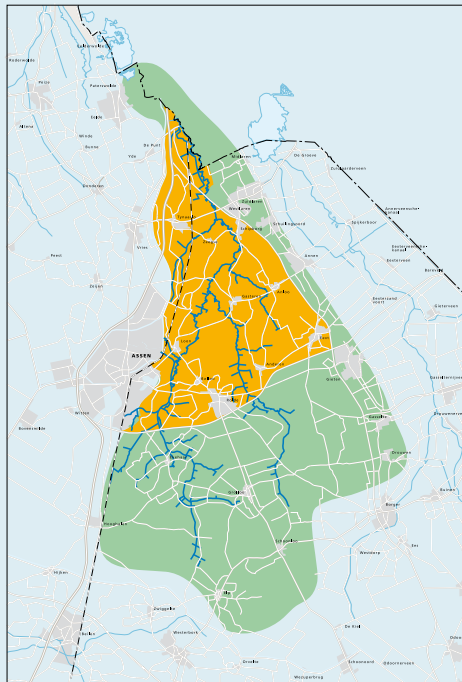
Behoud door ontwikkeling

Het uitgangspunt van het beleid voor de Drentsche Aa is 'behoud door ontwikkeling': de identiteit van het gebied bewaar je niet door het bestaande strak vast te leggen maar juist door ontwikkelingen te stimuleren. Voorwaarde is dat die ontwikkelingen passen bij het karakter van het gebied en in het verlengde liggen van zijn geschiedenis. Deze filosofie is uitgewerkt in het Beheer-, Inrichting- en Ontwikkelingsplan (BIO-plan), de Landschapsvisie, de Integrale Kanskaart (IKK) en het Plan van aanpak Levend Bezoekersnetwerk. Die vier documenten vormen samen het fundament onder de uitvoering en zijn samengebracht in het Uitvoeringsprogramma Nationaal Landschap Drentsche Aa.

Het gebied

Het stroomgebied van de Drentsche Aa staat bekend als een van de laatste goed bewaarde beekdallandschappen van West-Europa. Bijna alle stroompjes die samen het beekstelsel van de Drentsche Aa vormen, hebben hun natuurlijke, kronkelende loop behouden. Met de beek is ook het kenmerkende Drentse esdorpenlandschap bewaard gebleven. Beter dan elders is hier nog de samenhang te herkennen tussen de vier basiselementen waaruit dit landschap bestaat: de esdorpen, de hooggelegen essen met hun akkers, de laaggelegen beekdalen en 'het veld'.

Natuurlijke omstandigheden en het eeuwenlange gebruik door de mens hebben geleid tot een zeer gevarieerd cultuurlandschap met een rijke natuur. Langs de beek liggen bloemrijke hooilanden, geflankeerd door houtwallen. De hooilanden zijn vermaard om hun plantenrijkdom; een groot aantal zeldzame en bedreigde soorten kan zich hier handhaven. Hogerop wisselen landbouwgrond, heide, vennen en bos elkaar af. Duizenden jaren geleden woonden hier al mensen en hun sporen zijn nog altijd zichtbaar. Geen ander gebied in ons land is zo rijk aan prehistorische monumenten, zoals hunebedden en grafheuvels. Mensen wonen hier graag en het gebied wordt vooral door dagrecreanten uit de omgeving druk bezocht om bijvoorbeeld te fietsen en te wandelen.



Nationaal Park en Nationaal Landschap

Het Nationaal Park is gelegen in de centrale driehoek tussen Assen, Gieten en Glimmen en meet ca. 10.000 hectare. Het Nationaal Landschap Drentsche Aa loopt iets verder door naar het noorden (tot aan Haren) en het oosten (tot voorbij Gieten) en een stuk verder naar het zuiden (tot aan Elp). Het Nationaal Landschap heeft een grootte van ca. 32.000 hectare.

Legenda

-  Grens Nationaal Landschap Drentsche Aa
-  Begrenzing Nationaal beek- en esdorpenlandschap Drentsche Aa

Stelsel van beken

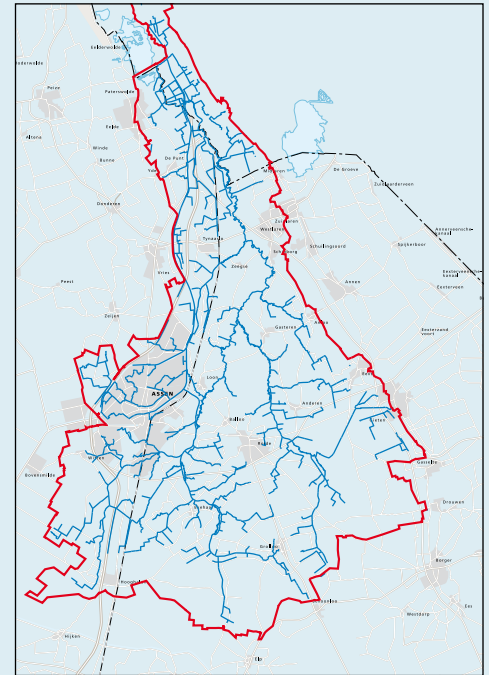
De naam Drentsche Aa staat voor een stelsel van stroompjes die uiteindelijk samenkomen in één beek. Elk stroompje heeft zijn eigen naam, naar het dorp waar het langs stroomt. Er zijn twee hoofdtakken te onderscheiden. De oostelijke tak bestaat uit het Andersche Diep, het Rolderdiep en het Gasterensche Diep. De westelijke wordt gevormd door het Amerdiep, het Grolloërdiep, het Deurzerdiep en het Loonerdiep. Even onder Oudemolen komen de twee hoofdtakken samen in het Oudemolensche Diep. Nadat het Anlooërdiepje zich hierbij heeft gevoegd wordt dat het Schipborgsche Diep. Voorbij de uitmonding van het Zeegser Loopje gaat de beek tot de provinciegrens verder als Westerdiep, waarna de beek eindelijk Drentsche Aa mag heten. Sinds 2005 is het benedenstroomse deel van de Oude Aa dat ten westen van het Noord-Willemskanaal ligt, tussen Glimmen en Eelde, weer aangesloten op de Drentsche Aa.

Een groot deel van de beeklopen volgt nog zijn natuurlijke loop, maar met name in de bovenlopen zijn in het verleden delen genormaliseerd om de waterafvoer te verbeteren, zoals het Rolderdiep en het Deurzerdiep.

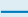
De contouren van het landschap zijn gevormd in de voorlaatste ijstijd. De gletsjers uit Scandinavië lieten een laag keileem achter, een taai soort leem gemengd met zand en grind. Toen het ijs zich terugtrok groeven rivieren van smeltwater in het keileemplateau de dalen waarin later de beken zoals de Drentsche Aa hun weg zochten. Zo ontstond het afwisselende en grillige patroon van ruggen en laagtes.

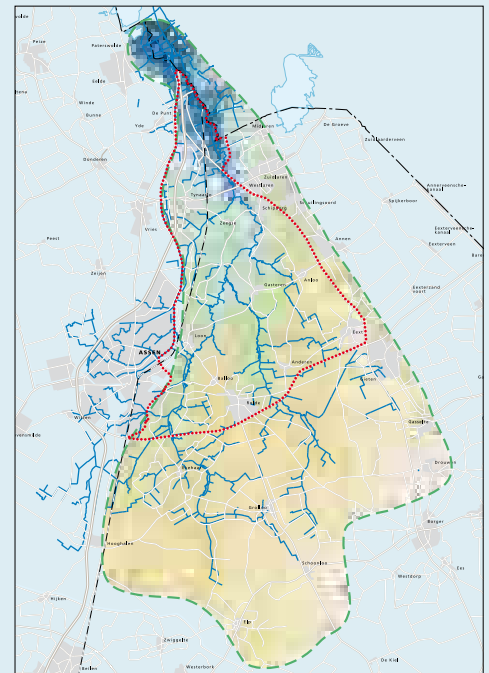
Legenda

-  Stroomgebied
-  Hoofdwatergangen



Legenda

-  Grens Nationaal Landschap Drentsche Aa
 -  Begrenzing Nationaal beek- en esdorpenlandschap Drentsche Aa
 -  Hoofdwatergangen
- Hoogte in meters t.o.v. NAP
- 
- 30
-2

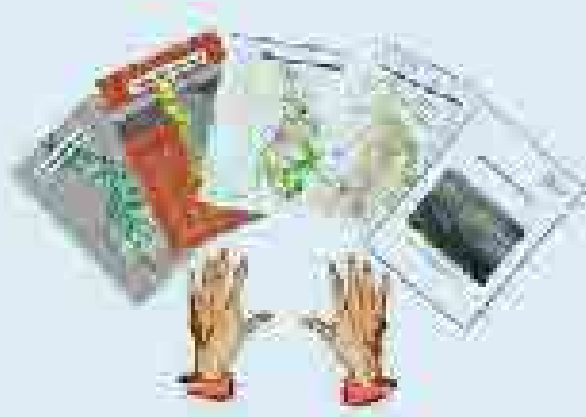


Samenhang

Samenhang in beleid

Het Drentsche Aa-gebied kent een zeer heldere opzet van het beleid. Het bestaande beleid van rijk, provincie en gemeenten is uitgangspunt. Daarnaast zijn er vijf plannen die onderling verbonden zijn en die ruimtelijk zijn uitgewerkt. Hiermee is de samenhang tussen natuur, water, landschap, landbouw, recreatie en wonen beleidsmatig gegarandeerd.

De samenhang is niet alleen op globaal niveau tot stand gebracht maar ook tot in detail. Voordeel hiervan is dat ook op uitvoeringsniveau beleid in samenhang en integraal plaats vindt.



De verschillende beleidsplannen hangen onderling nauw met elkaar samen

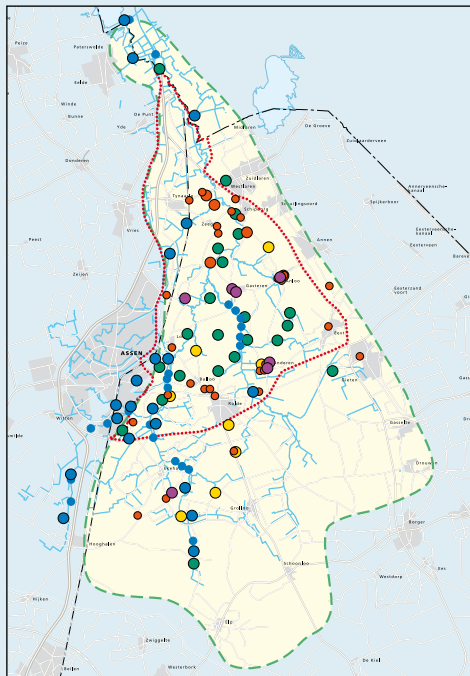


Conclusie

Beleed is opgezet in samenhang

Samenhang in uitvoering




De uitvoering van maatregelen vindt integraal plaats. Veel projecten dienen direct meerdere doelen. De te nemen maatregelen staan voorzover mogelijk ook uitgewerkt op kaarten. Er is ook zicht op de voortgang van alle afzonderlijke maatregelen. Hiermee kan worden voorkomen dat achteraf blijkt dat sommige doelen niet gehaald worden omdat de hiervoor benodigde maatregelen bij integrale afwegingen zijn gesneuveld. Bijlage 2 geeft een overzicht van alle maatregelen. In de figuur hiernaast is het aantal in de afgelopen jaren uitgevoerde projecten per thema aangegeven. Tabel 1 (op de volgende pagina) geeft aan welke maatregelen zijn uitgevoerd, welke in uitvoering zijn en welke nog moeten worden uitgevoerd.



Tabel 1: Mate waarin maatregelen nu al in uitvoering zijn

Thema	Onderwerp	Maatregelen
Water	Beken	Beekherstel (hermeandering, natuurvriendelijke oevers)
		Waterkwaliteit
	Waterkwantiteit	Vermindering gesaneerde ongezuiverde lozingen
		Knelpunten (landbouw x natuur)
		Vermindering belasting door spuitvrije zones
		Aanleg vul- en spoelplaatsen
		Voortgang uitvoering gemeentelijk afkoppelingsbeleid
		Realisatie waterberging
Landbouw	Duurzaam inkomen landbouw	Afvoerpatroon is afgestemd op situatie van halfnatuurlijke laaglandbeek
		Gemeentelijk beleid inzake afkoppelen
		Verbrede landbouw
		Landschap/ natuurbeheer door landbouw (subsidies)
		Verplaatsingen bedrijven volgens integrale kanskaart
	Ruimte voor landbouw en landbouwstructuur	Ontwikkeling milieuvriendelijke teelten
		Landschappelijk bouwen (agrarische) bedrijfsgebouwen
		Concentratie van percelen/ huiskavelvergroting, waterbeheersing en ontsluiting
		Samenwerkingsverbanden en Boermarken
		Uitvoering voorbeeldprojecten integrale Kanskaart
Landschap	dorpen, essen, velden en beekdalen	Vergoeding voor slechte productie-omstandigheden op kleinschalige zandgronden
		Landschapsherstel/natuurontwikkeling/versterken beekdal en esranden
		Herstel cultuurhistorische elementen en gebouwen
		Ontwerp en aanleg van nieuwe Belvederes
		Uitplaatsing recreatiebedrijven
		Aanpassing bruggen
	Archeologie	Inrichting en versterken landschapselementen, houtwallen en singels
		Ruimtelijke samenhang archeologische waarden ("Een wereld te winnen")
Natuur	EHS	Aankoop
		Inrichten en beheer volgens halfnatuurlijke doelstelling
	Ontsnipperen	Aanleggen verbindingen droog en nat
		Aanleggen (grote) faunapassages; oplossen knelpunten
	Verdroging	Projectmatige aanpak verdroging

Legenda

	Maatregel uitgevoerd en afgerond
	Maatregel in uitvoering
	Maatregel nog uit te voeren

Thema	Onderwerp	Maatregelen
Recreatie	harde infrastructuur	Aanleg toegangspoorten
		Aanleg Knooppunten
		Autoluw gemaakte deelgebieden
		Voet-en fietspaden in lengte van beekdalen / historische voordren / wandelroutes
	zachte infrastructuur	Samenwerking, kennisversterking en ondernemersplatform recreatieondernemers
		a. gidsennetwerk en b. aantal gastheren en gastvrouwen
	Stimulering dagrecreatie	Oprichten organisatie Vrienden van het NBEL
		Voorbeeldproject bos spannend maken
	Kwaliteitsverbetering verblijfsrecreatie	Ontwikkeling aanbod dagrecreatie naar type
		Kwaliteitsverbetering verblijfsrecreatie dmv bedrijfsomgevingsplannen
Tegengaan permanente bewoning	Ontwikkeling nieuwe toeristische producten	
	Voorkomen permanente bewoning recreatiewoningen en stacaravans	
Wonen en leefbaarheid		Opstellen en uitvoeren dorpsomgevingsplannen
Voorlichting en communicatie		Blad Doorstroom
		OpStap Krant
		Website
		Inrichting communicatiemiddelen in regio
		Uitvoeren diverse voorlichtingsprojecten



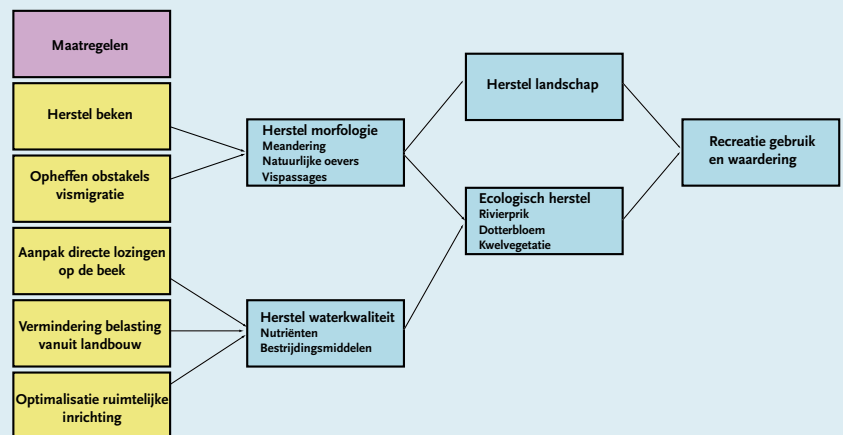
Conclusie

Uitvoering loopt in samenhang

Causale samenhang

Het effect dat de maatregelen in het gebied hebben op de realisatie van de einddoelen van het beleid wordt voor een groot deel bepaald door de causale relatie tussen maatregel en effect.

In het Drentsche Aa-gebied is veel kennis over oorzaken, maatregelen en effecten. Op basis van de meting 2007 is helaas nog niet vast te stellen of deze effecten optreden. Daarvoor zijn meerdere metingen nodig. In deze rapportage kan wel op hoofdlijnen worden ingeschat of de causale relaties tussen maatregelen en effecten van dien aard zijn dat bij de volgende meting effecten verwacht kunnen worden.







Tabel 2: Mate waarin op basis van causale relatie verwacht mag worden dat gelet op de voorgenomen maatregelen bij een volgende meting effecten te meten zijn

Thema	Onderwerp	Indicatie causaal effect
Het watersysteem centraal	Beekherstel	Beekherstel
		Optrekbaarheid
	Waterkwaliteit	Nitraat
		Fosfaat
		Bestrijdingsmiddelen
	Waterkwantiteit	Waterberging
		Waterdebiet
Ecologie	Ecologische kwaliteit	
Landbouw (kiezen voor perspectief)	Duurzaam inkomen landbouw	Effecten nitraat grondwater door project bedreven bedrijven in Drenthe in relatie tot zonerings IKK
		Verbreiding bedrijven
		Kaart nitraat bovenste grondwater in relatie tot zonerings IKK
	Ruimte voor landbouw / landbouwstructuur	Verkavelingssituatie
		Structuur landbouw
Landschap	Dorpen, essen, velden en beekdalen	Kwaliteit essen e.a.
		Landschapsherstel
		RO ontwikkelingen
	Archeologie / landschapsvisie	Behoud archeologische waarden
Natuur	EHS	Realisatie natuurdoelen
		Realisatie EHS
		Rode lijstsoorten
	Ontsnippering	Realisatie ecologische verbindingzones
	Verdroging	Oplossen verdroging
Recreatie en toerisme	Harde infrastructuur	Verkeersluwe gebieden
		Afname verkeer (verkeerstellingen)
	Zachte infrastructuur	Aantal gastheren en -vrouwen
	Stimuleren dagrecreatie	Aantal recreatiebedrijven
		Aantal bezoekers per deelgebied (relatief)
		Waardering bezoekers per deelgebied
	Kwaliteitsverbetering verblijfsrecreatie	Aantal overnachtingen
		Aandeel in de werkgelegenheid
(Tegengaan) permanente bewoning	Geen (gemeentelijk beleid)	
Wonen en leefbaarheid in de dorpen	Dorpsomgevingsplannen	Geen maatlaten welzijn en welbevinden
		Migratiesaldo

Thema	Onderwerp	Indicatie causaal effect
Voorlichting en educatie (beleving, betrokkenheid en participatie)	Website	Aantal bezoekers
	Blad Doorstroom / Op Stap Krant	
	Inrichting communicatiemiddelen	Aantal informatiezuilen etc.
	Voorlichtingsprojecten	Deelname bewoners

Legenda

	Effect nu al (incidenteel) waargenomen
	Effect te verwachten maar nog niet waargenomen
	Onbekend
	Effect niet te verwachten

Alleen bij verkeer is er duidelijk een negatieve ontwikkeling. Deze hangt samen met het steeds intensiever worden van verkeer. Dit is een landelijke trend. Bij recreatie en landschap zijn er nog wel veel onzekerheden.



Conclusie

Er zijn veel van de gewenste effecten te verwachten.





Uitwerking voorbeelden

Hierna worden een aantal voorbeelden nader uitgewerkt. Deze voorbeelden illustreren de conclusies per thema zoals beschreven.

Water: beekherstel

Er is in de afgelopen jaren tot 2007 24 kilometer beek hersteld. Daarmee is tevens de ecologische verbinding-zone die de beek vormt hersteld. Met name zijn de benedenloop (ten westen van het Noord-Willemskanaal) en het Deurzerdiep aangepakt. In de periode tot 2013 zal nog eens 10 kilometer worden aangepakt. Een groot deel van de midden- en bovenlopen is of wordt hersteld. De verwachting is dat daarmee een groot deel van de beek in natuurlijke toestand verkeert. Alleen het herstel van de bovenloop van het Andersche Diep is in het beleid nog niet voorzien.

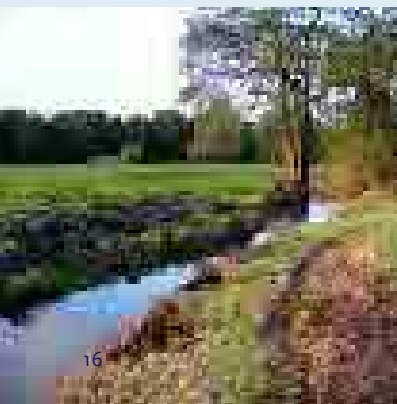
Waar het Deurzerdiep de N33 kruist, is in 2006 een deel van de oude loop hersteld. Een oude meander is opgeschoond en weer op de beek aangesloten. Daarvoor is onder andere een grote duiker onder de N33 gemaakt.

Een groot deel van de beken is periodiek of gedurende het gehele jaar optrekbaar voor vissen. Alleen een aantal bovenlopen hebben nu nog beperkingen waardoor de beken niet optrekbaar zijn.

Beekherstel in volle gang



Oude meander hersteld



Groot deel Beek optrekbaar

In het Taarlosche Diep zijn diverse knelpunten voor de vismigratie opgelost. Met name in de bovenlopen zijn er nog steeds knelpunten. Een deel hiervan wordt op dit moment opgelost.

Op verschillende plaatsen in het beekstelsel van de Drentsche Aa zijn stuwen vervangen door vistrappen. Voor vissen die tegen de stroom in trekken is een stuw een onoverkomelijke barrière. Een vistrap kunnen ze wel passeren, door tree voor tree een sprongetje te nemen. Hier in het Amerdiep is de vistrap gecombineerd met een voorde, een avontuurlijke overstek voor wandelaars.

Voor de beek kenmerkende soorten als de rivierprik hebben hierdoor weer volop kans om het gebied te bewonen.



Vistrappen met voordes

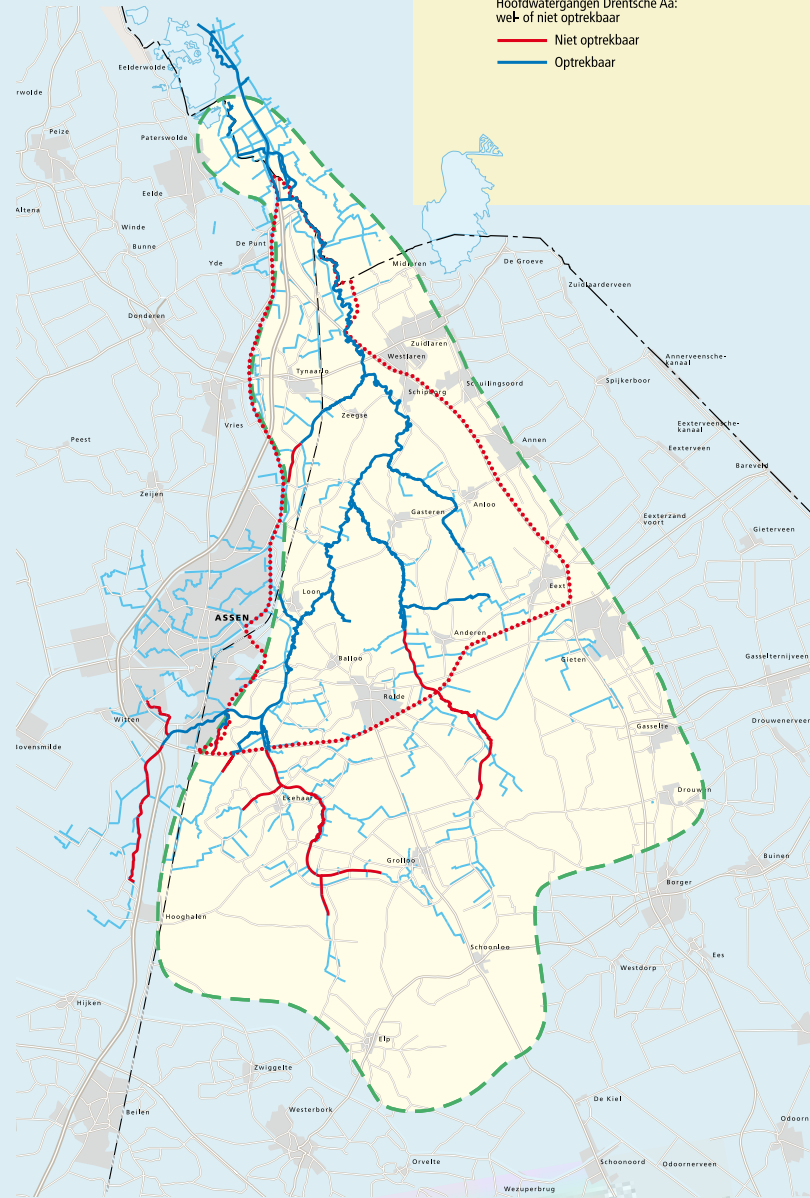
Kans voor soorten

Legenda

- Grens Nationaal Landschap Drentsche Aa
- Begrenzing Nationaal beek- en esdorpenlandschap Drentsche Aa

Hoofdwatervangens Drentsche Aa: wel- of niet optrekbaar

- Niet optrekbaar
- Optrekbaar



Waterkwaliteit

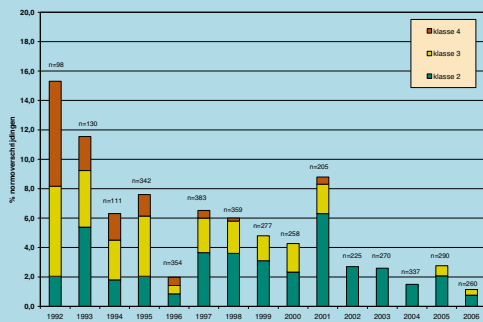
Er zijn in het verleden al veel maatregelen genomen om de waterkwaliteit te verbeteren. Zo zijn er alternatieve vul- en spoelplaatsen aangelegd voor landbouwmachines waardoor er minder vervuiling de beek instroomt. Ook zijn er spuitvrije zones ingevoerd waardoor er minder bestrijdingsmiddelen in het water komen. Alle bekende ongezuiverde lozingen zijn of worden aangepakt (bijvoorbeeld riooloverstort Paterswolde).

De herinrichting van landbouwgebieden heeft ook geholpen om de belasting naar de beek te verminderen. In 75 hectare gebied is om deze reden de waterhuishouding aangepakt.

Afkoppeling van regenwater, waardoor neerslag niet direct in het riool komt, heeft ook een positief effect op het oppervlaktewater.

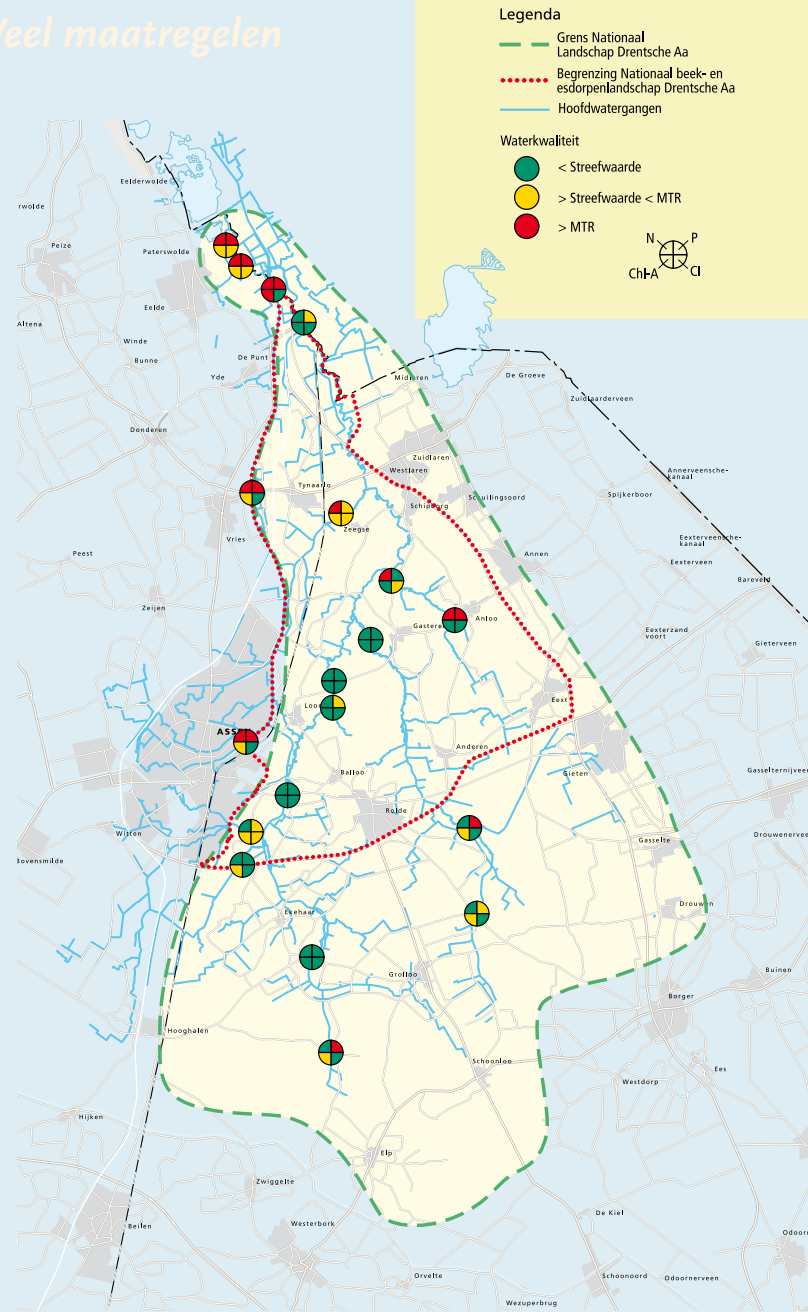
De gemeenten hebben de vuiluitwerp van riolen en overstorten met 50-90% verminderd. Tenslotte heeft ook de aanscherping van het nationale mestbeleid en beleid inzake bestrijdingsmiddelen een bijdrage geleverd aan de vermindering van de belasting.

In de afgelopen jaren zijn bijvoorbeeld de concentraties bestrijdingsmiddelen (zie figuur), nitraat en fosfaat gedaald.



Figuur 1. Normoverschrijdingen voor relevante bestrijdingsmiddelen. Bij klasse 2 is het gehalte > 0,1 en ≤ 0,2 µg/l, klasse 3 staat voor > 0,2 en ≤ 0,5 µg/l en bij klasse vier tenslotte is het gehalte > 0,5 µg/l.

Veel maatregelen



Waterkwaliteit verbeterd

Aanpak

Waterkwaliteit op veel plekken goed

De waterkwaliteit van de Drentsche Aa is de afgelopen jaren sterk verbeterd. De huidige waarden voor fosfaat, stikstof en chlorofyl a zijn nog wel te hoog. Het is de verwachting dat de streefwaarden na uitvoering van de geplande maatregelen gehaald worden. Verwacht wordt dat er nog wel enkele knelpunten in de bovenlopen aanwezig blijven.

In het Noord-Willemskanaal is de huidige waterkwaliteit minder. Maar ook hier is de verwachting dat de streefwaarden in 2015 na uitvoering van de maatregelen gehaald gaan worden.

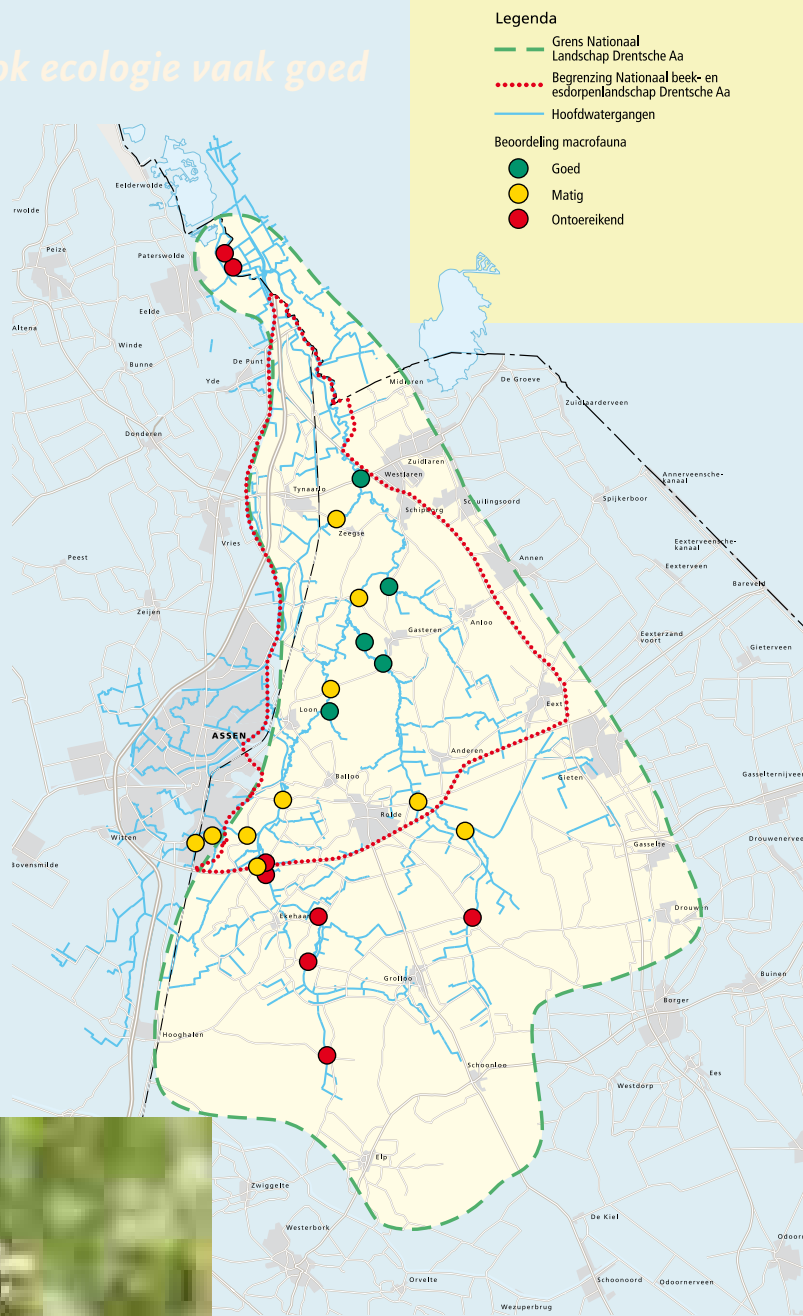
Met name in de benedenloop worden hogere waarden fosfaat en nitraat gemeten door uitspoeling vanuit de voormalige landbouwgronden.

De ecologische kwaliteit die afgemeten wordt aan het voorkomen van organismen in de beken is in de middenloop vaak goed. In de bovenloop van een aantal beken zijn nog wel problemen.

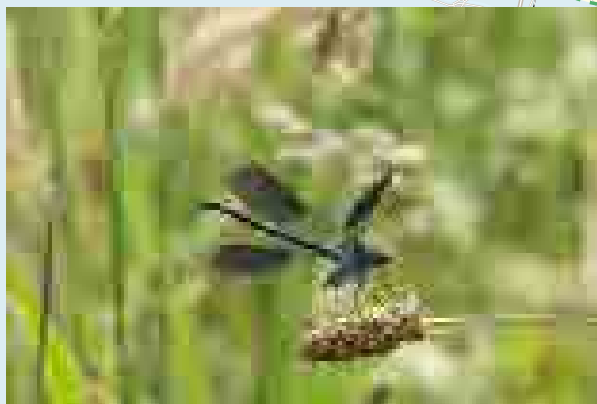
De maatregelen die de komende tijd genomen gaan worden zullen met name gericht zijn op die gebieden waar de ecologische kwaliteit versterkt moet worden.

Veel soorten die afhankelijk zijn van de waterkwaliteit hebben hier profijt van. Doelsoorten zoals rivierprik, berrmpje, serpeling en weidebeekjuffer komen in het gebied voor.

Ook ecologie vaak goed



gericht op bovenloop



Profijt voor veel watersoorten

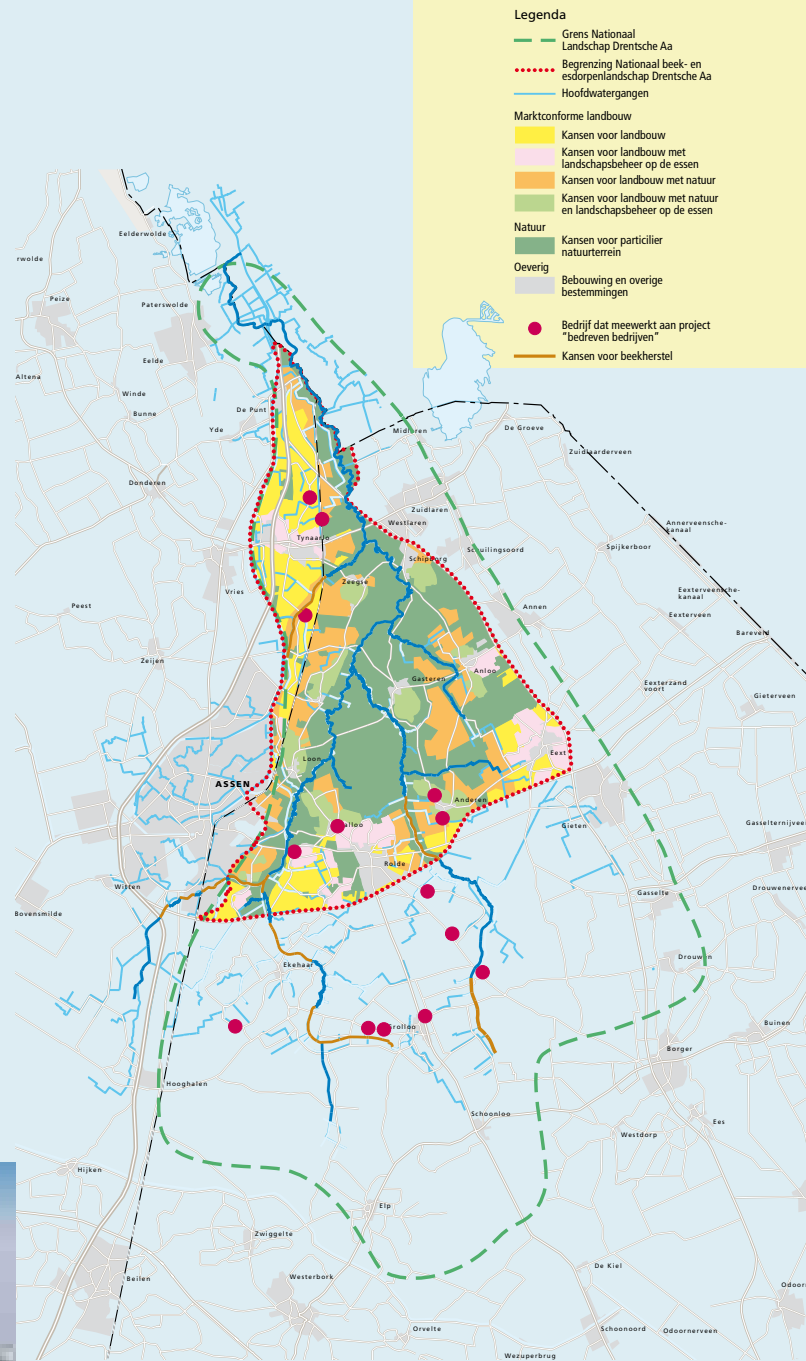
Landbouw: duurzaam werken

Er lopen diverse projecten om duurzame landbouw te stimuleren.

Twintig landbouwbedrijven in het Drentsche Aa-gebied deden mee aan het project 'Bedreven Bedrijven Drenthe', een proef met efficiënter gebruik van meststoffen. Deze liggen door het gehele gebied verspreid (zie kaart).

Daarnaast is er een succesvol samenwerkingsproject van de Agrarische Natuurvereniging Meander en Staatsbosbeheer waarin natuurgras wordt gecomponeerd ten behoeve van de organische stofvoorziening op bouwland.

Stimulering duurzame landbouw

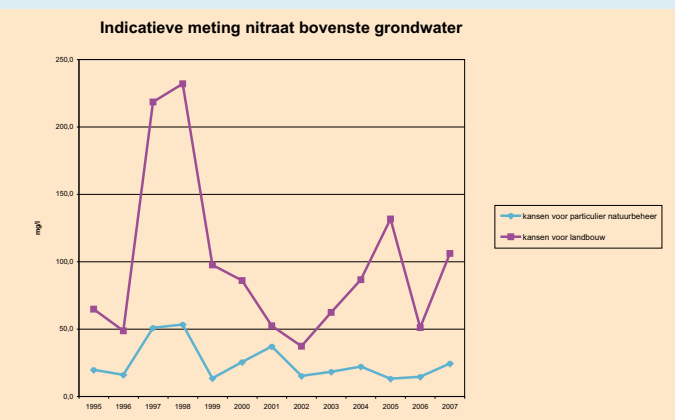
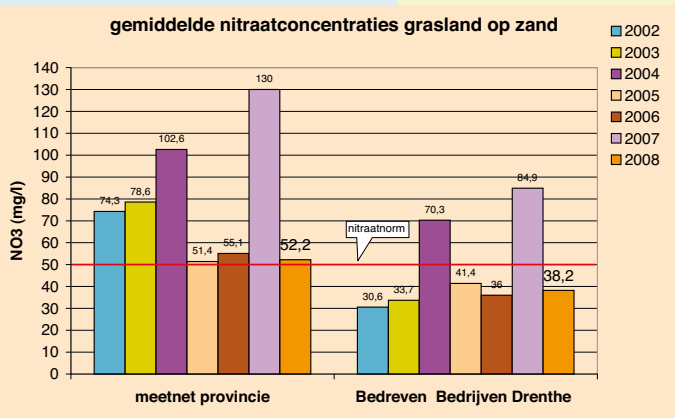


De 'Bedreven Bedrijven' hadden succes: op hun land kwam aanmerkelijk minder nitraat in het grondwater terecht dan elders. In bijna alle jaren bleven zij ruimschoots onder de nitraatnorm, het maximaal toegestane nitraatgehalte volgens de EU.

De zonerings van landbouw, natuur en landschap is bedoeld om tot een duurzaam samengaan van functies te komen. De eerste metingen in het ondiepe grondwatermeetnet lijken erop te wijzen dat de zone *kansen voor particulier natuurbeheer* van de IKK al duidelijk een betere grondwaterkwaliteit heeft.

De figuur geeft hiervan een zeer indicatief beeld. Jaarschommelingen zijn sterk.

Goed voor het milieu



IKK heeft effect



Natuur: aanpak verdroging

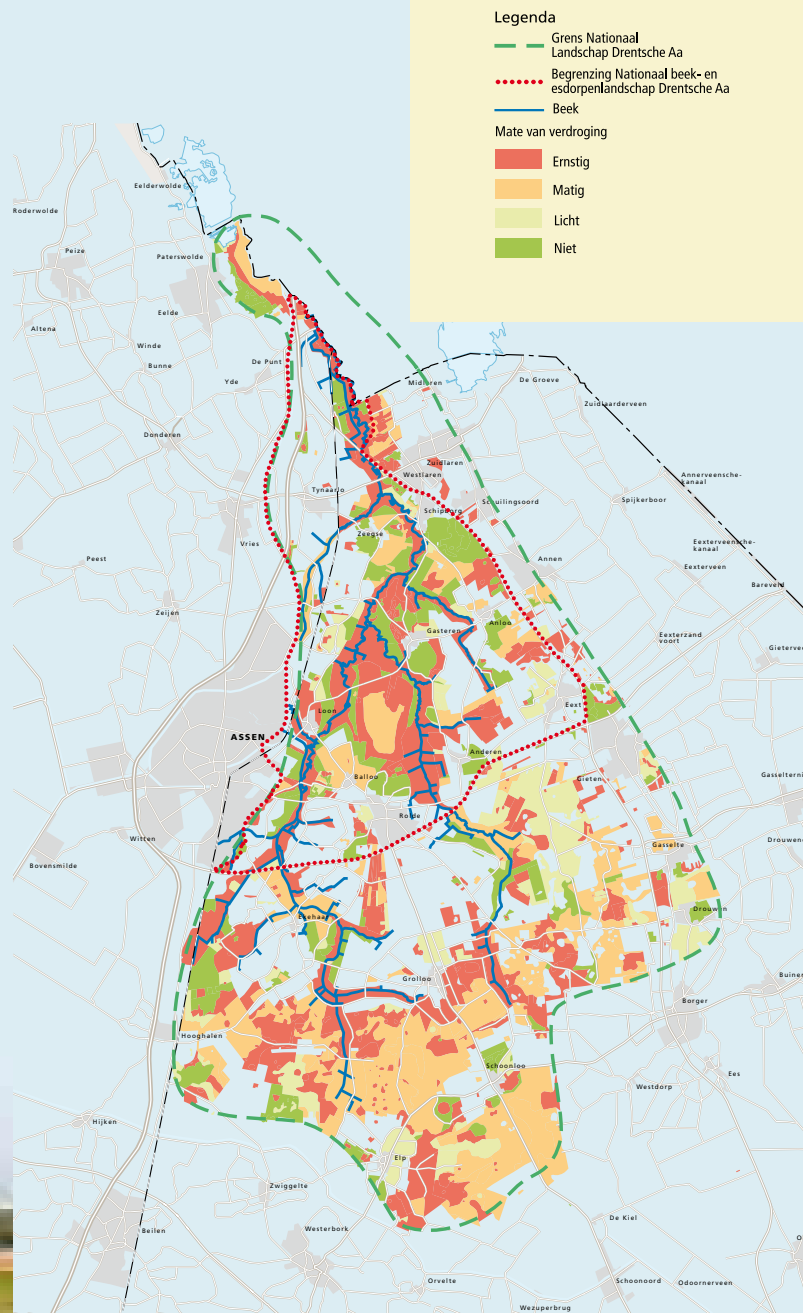
Er zijn inmiddels veel maatregelen genomen om verdroging in het Drentsche Aa-gebied te verminderen. In veel reservaten zijn diepere sloten gedempt of vervangen door ondiepe sloten. Soms is het watersysteem hersteld door verwerving van gronden. Hierdoor is in de afgelopen jaren de verdroging op 285 hectare aangepakt.

Een groot deel van het Drentsche Aa-gebied is opgenomen op de landelijke 'Top-lijst verdroging' van gebieden die met voorrang worden aangepakt. In het afwegingsproces rond GGOR en Beheerplan Natura 2000 wordt duidelijk in welke mate de oplossing van de verdroging 'haalbaar en betaalbaar' is.

Op dit moment wordt 2386 hectare als verdroogd beschouwd. De verwachting is dat deze verdroging met het realiseren van de EHS in 2018 opgelost zal zijn.

In de Heest, in het Eexterveld, bij het Gastersche Holt en op veel andere plaatsen zijn terreinbeheerders druk doende geweest om kansen voor natuur te creëren. Vooral laaggelegen slenken in beekdalen en heidevelden bieden kansen voor veel planten en dieren. Bij het Gastersche Holt kwam na het herstel van een slenk – het ondiepe parnassia al weer op. Ook andere bijzondere planten als draadgentiaan en klimopwatterranonkel verschijnen al snel als de omstandigheden verbeteren.

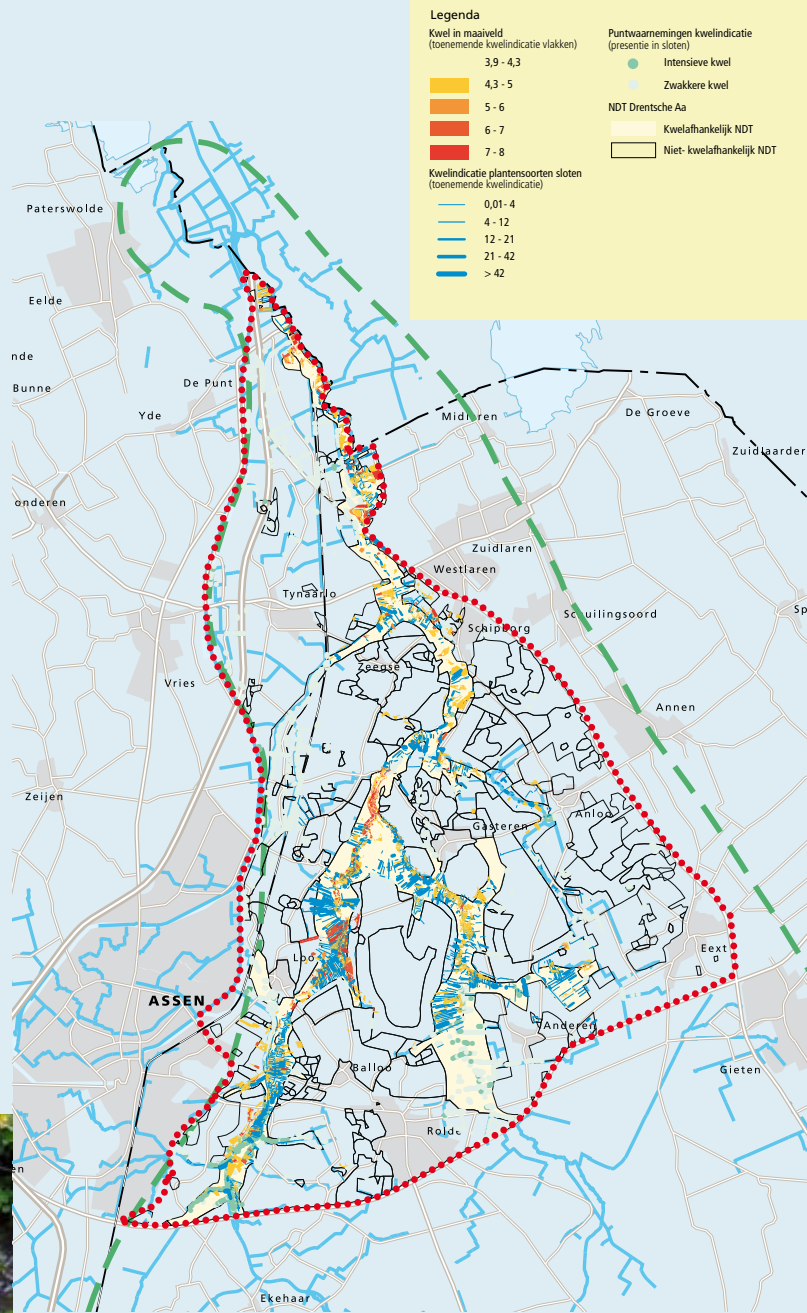
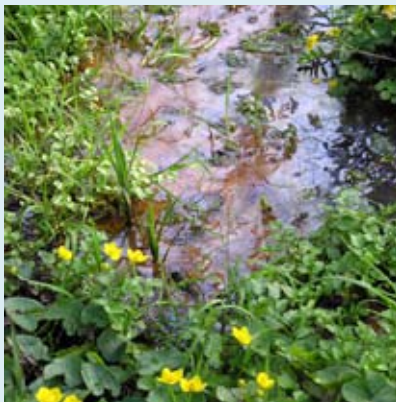
De Heest



285 hectare verdroogde natuur aangepakt

Kwelsoorten als de gewone dotterbloem komen op veel plaatsen in het gebied voor. Op de kaart is de relatie in beeld gebracht tussen de aanwezigheid van kwelsoorten en de toegekende natuurdoeltypen. Op de oranje en rood aangegeven plaatsen is er een duidelijke relatie. De blauwe en donkergroene kleur geven aan dat kwelsoorten wel in sloten en greppels voorkomen, maar slechts weinig in de percelen. Hier is versterking van de kwel tot in het maaiveld nodig voor een optimale relatie. In de overige gele gebieden komen weinig of geen kwelsoorten (meer) voor en is herstel van de waterhuishouding nodig om de gewenste natuurdoelen te bereiken.

Nog volop gebieden met kwel



Landschap: behoud essen

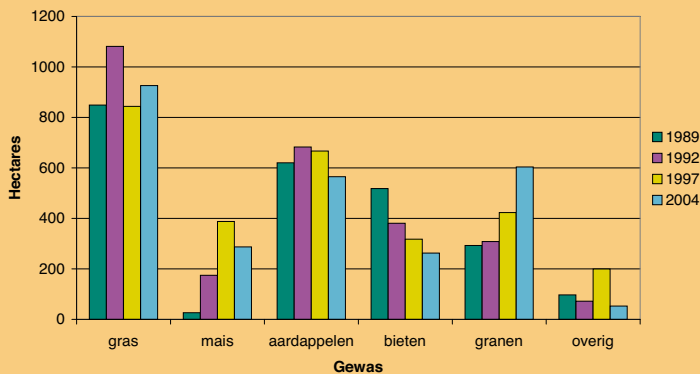
De vierenheid van het esdorpenlandschap, bestaande uit het dorp, de essen, het beekdal en het 'veld', maakt het landschap van de Drentsche Aa uniek. Elk onderdeel had zijn functie in de landbouw van voor de kunstmest. Er zijn weinig andere streken waar de samenhang beter is bewaard.

Op de hogere gronden bij het dorp liggen vanouds de akkers op de es. De Zuidesch van Gasteren voldoet helemaal aan het klassieke beeld: een open ruimte met akkerbouwgewassen, begrensd door bos of houtwal. Zeer herkenbaar is ook het bollende oppervlak, resultaat van eeuwenlang ophogen met plaggenmest. Van sommige essen is het historische beeld aangetast doordat akkers zijn omgezet in grasland en randbepanting is verdwenen. Op de Zuidesch van Gasteren zijn de veranderingen de afgelopen jaren beperkt gebleven. Het Overlegorgaan en de provincie Drenthe stimuleren projecten waarmee de specifieke kenmerken van essen worden behouden of hersteld.

De niet bebouwde essen waren in 2004 voor 98% in gebruik voor landbouw, 34% voor gras en 64% als bouwland. De gemeten jaarlijkse fluctuaties zijn overigens aanzienlijk.

De oppervlakte graan laat een duidelijke toename zien. Het areaal bieten is afgenomen.

Landgebruik niet bebouwde essen

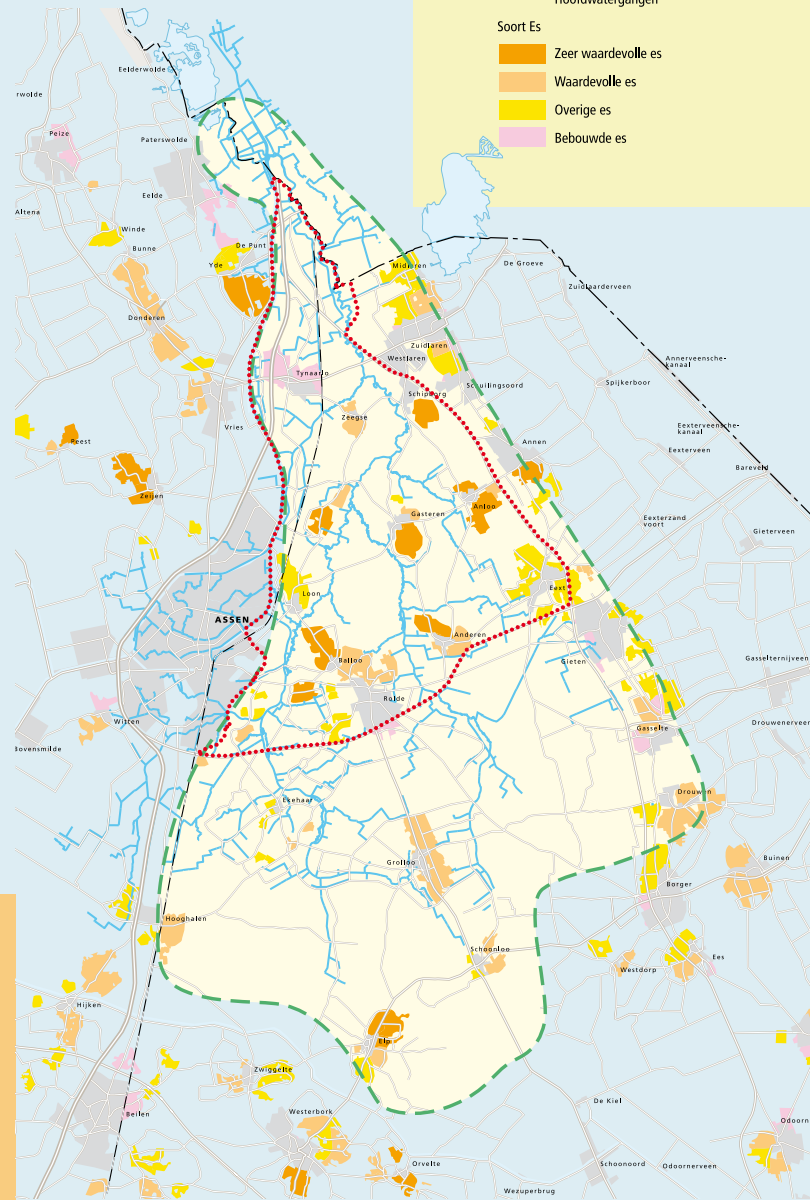


Legenda

- Grens Nationaal Landschap Drentsche Aa
- - - Begrenzing Nationaal beek- en esdorpenlandschap Drentsche Aa
- Hoofdwatervanngen

Soort Es

- Zeer waardevolle es
- Waardevolle es
- Overige es
- Bebouwde es



Niet bebouwde essen voor



64% in gebruik als bouwland

Recreatie en toerisme: een Levend bezoekersnetwerk

Het beleid voor recreatie en toerisme is gericht op een kwaliteitsverbetering: het ontwikkelen van een ruimer aanbod aan toeristische diensten en producten die inspelen op de vraag. Ook kunnen bezoekers beter 'wegwijs' worden gemaakt.

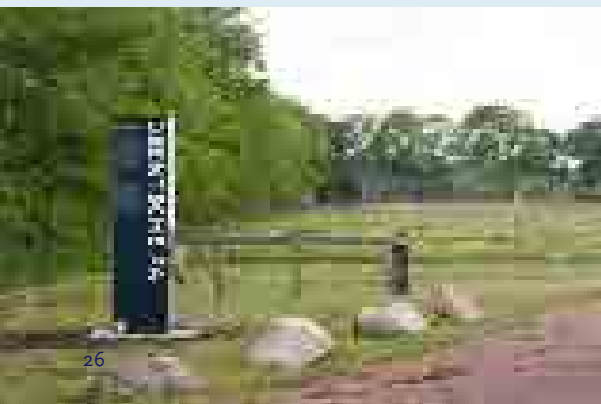
Het 'Levend bezoekersnetwerk' dat volop in ontwikkeling is, kan daarin een grote rol spelen. In plaats van een centraal bezoekerscentrum komt er een netwerk van informatiepunten, dat door ondernemers in het gebied wordt ingevuld. De afgelopen jaren zijn de eerste stappen gezet.

Toegangspoorten en knooppunten moeten ervoor zorgen dat de auto's op de gewenste plaatsen worden gestald. Ook daarmee is een begin gemaakt.

Sturing bezoekersstromen

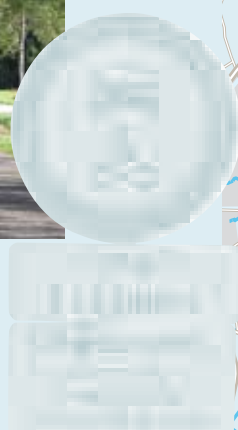


Duidelijke toegangspoorten



Een aantal centraal gelegen wegen is inmiddels verkeersluw gemaakt, ondermeer door aanpassingen in de bewegwijzering of door afsluiting.

Centrale deel meer autoluw



In 2002 nog sterke verschillen in gebruik

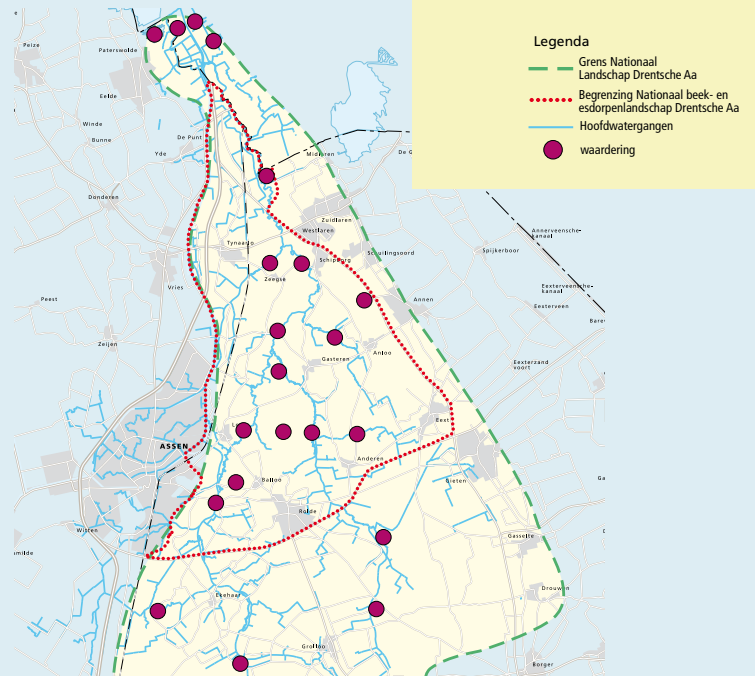
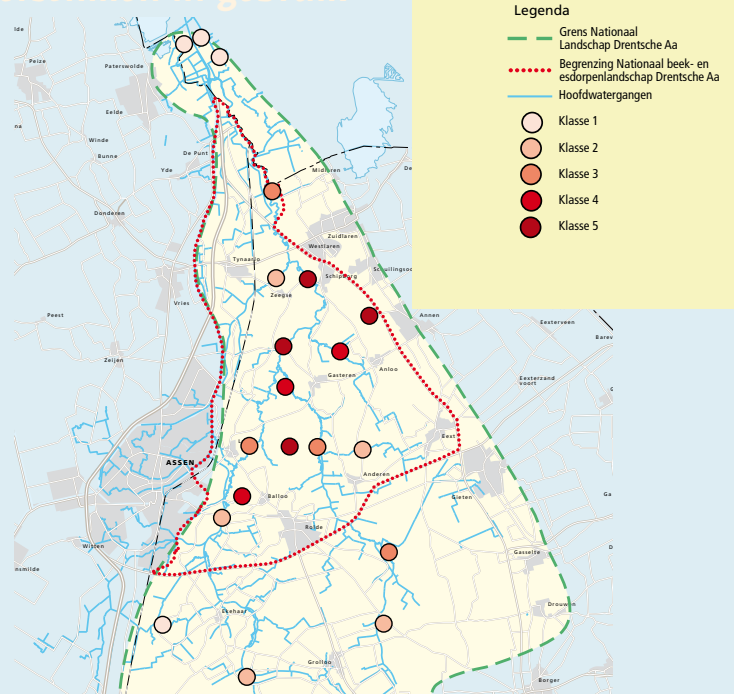
Op jaarbasis bezoeken zo'n 1 miljoen mensen het Drentsche Aa-gebied.

In 2002 waren enkele delen van het gebied nog duidelijk favoriet (bron: ANWB, 2002).

Inmiddels is het Levend bezoekersnetwerk in de maak, waardoor recreanten meer verspreid worden over het gebied.

Waardering voor alle gebieden vergelijkbaar

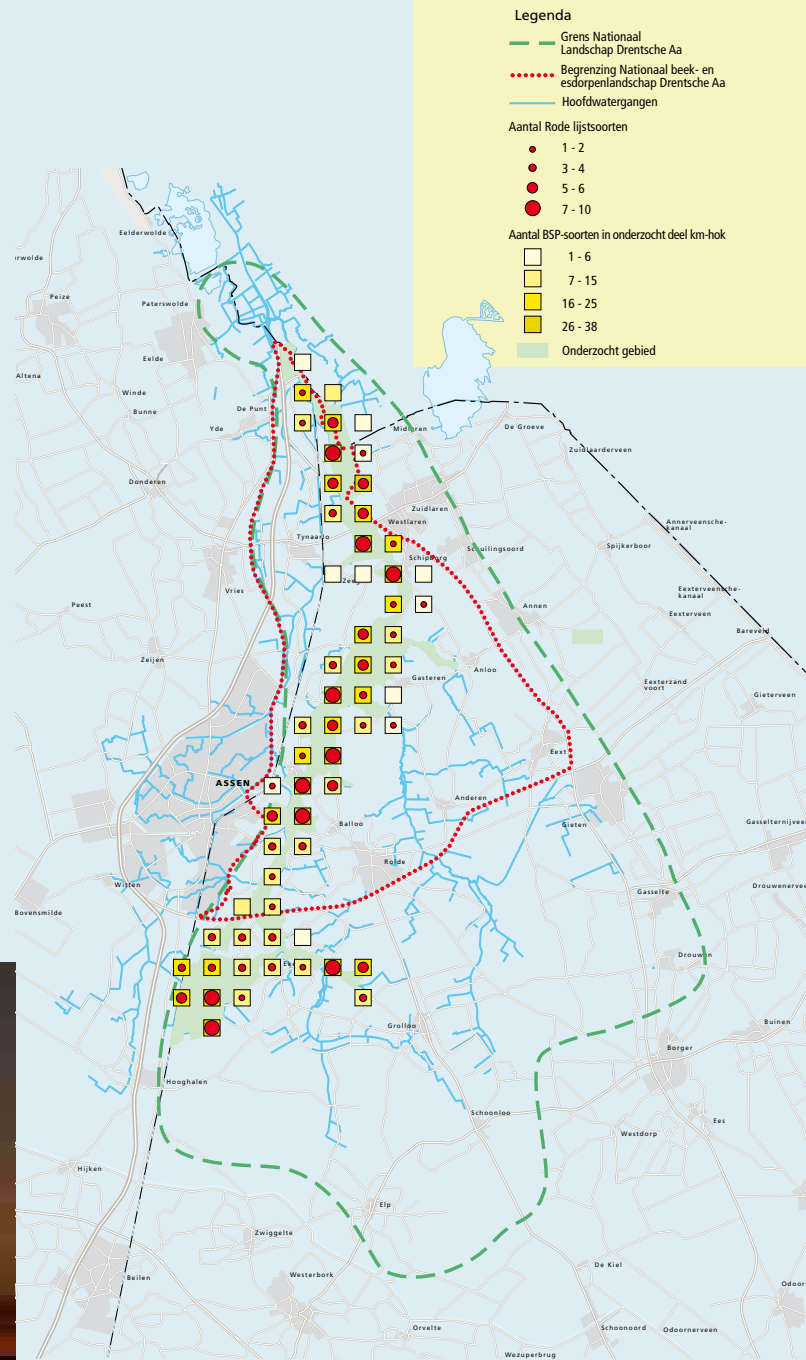
Uit metingen in 2002 blijkt dat ook toen al alle delen van het gebied even hoog gewaardeerd werden (bron: ANWB, 2002).



Dan kan verwacht worden dat in de toekomst de spreiding van recreanten over het gebied toeneemt.

Tenzij... Stel nu eens dat de verdeling van recreanten wordt bepaald door het voorkomen van rode lijstsoorten. Bijgaande kaart geeft het ruimtelijk patroon van rode lijstsoorten.

Het is opvallend dat de verdeling grotendeels overeenkomt met de verdeling van recreanten in 2002.



Of komt het door de natuur...

Voorlichting en educatie

Het communicatieplan Drentsche Aa bevat een omschrijving van alle activiteiten gericht op communicatie. Daarbij wordt ingegaan op:

- het uitdragen van de gezamenlijke identiteit;
 - het vergroten van kennis bij de bevolking over het gebied;
 - het vergroten van draagvlak voor het Nationaal Park.
- Het plan is gemeenschappelijk opgesteld door alle 18 organisaties die in het gebied actief zijn.

Tweemaal per jaar verschijnt voor alle bewoners van het Drentsche Aa-gebied en de omliggende dorpen de nieuwsbrief Doorstroom. De nieuwsbrief bevat een afwisselende mix van nieuws, achtergrondverhalen, persoonlijke verhalen en verwachte ontwikkelingen en gebeurtenissen.

De Op Stap Krant verschijnt jaarlijks aan de start van het toeristenseizoen en bevat informatie voor gebiedsbezoekers en gebiedsbewoners. De krant ligt bij de VVV en bij alle recreatieondernemingen. Er is een breed palet aan ondersteunende communicatiemiddelen zoals kaarten, presentaties, etc.

In het gebied worden diverse excursies gehouden onder leiding van speciaal opgeleide Drentsche Aa-gidsen en er worden bijeenkomsten voor bewoners gehouden. Ook zijn er projecten gericht op basisscholen. Projecten voor voortgezet onderwijs worden opgezet.

De website neemt in de communicatie een centrale plaats in. De website bevat informatie over het gebied, ontwikkelingen en concrete activiteiten. In de site is aantrekkelijk beeldmateriaal opgenomen, inclusief een dynamische plattgrond en bewegende beelden. Er wordt de komende jaren aandacht besteed aan het nog mooier, relevanter en toegankelijker maken van de site. De website www.drentscheaa.nl wordt jaarlijks frequent bezocht.

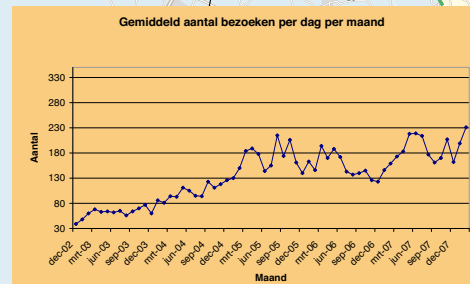
Het gastherennetwerk is over het Nationaal Park verspreid.

Betrokkenheid

Kennis

Legenda

- Grens Nationaal Landschap Drentsche Aa
- Begrenzing Nationaal beek- en esdorpenlandschap Drentsche Aa
- Hoofdwatervangenen
- Gastheer/Gastvrouw



Participatie

Aanbevelingen monitoring

Omdat in het Drentsche Aa-gebied door verschillende instanties al veel gegevens worden verzameld, is er geen nieuw integraal samenhangend monitoringprogramma opgezet om alle doelen uit het BIO-plan en de onderliggende beleidsdocumenten te evalueren. Er is voor gekozen om op basis van de beschikbare gegevens te gaan werken. In de rapportage zijn deze gegevens bijeengebracht. Dat heeft een behoorlijk volledig beeld van de toestand van het gebied opleverd. Tegelijk zijn door deze exercitie ook tekortkomingen en leemtes in de gegevensverzameling naar voren gekomen. In dit hoofdstuk worden ze toegelicht en worden aanbevelingen voor verbeteringen gedaan met het oog op de geplande volgende meting in 2012.



Monitoring op orde

Voor het thema water zijn de metingen in het Drentsche Aa-gebied systematisch opgezet. Op basis hiervan kan nu al, en ook in 2012, worden bepaald of de doelen worden gehaald. Ook de statistieken voor het gebied over wonen, werken, inkomen en bedrijven zijn op orde. Voor deze onderwerpen hoeft dus de komende jaren niks extra's gedaan te worden.



Monitoring beschikbaar, aanpassingen nodig

Voor het *grondwater* is een systematisch meetnet opgezet, maar hiermee kan niet specifiek worden getoetst of de beleidsdoelen in het Drentsche Aa-gebied gehaald worden. Het meetnet is niet ingedeeld in de zoning van de IKK maar in homogene gebiedstypen. Overwogen kan worden om het meetnet aan te passen.

Voor *natuur* is door afzonderlijke organisaties wel aandacht besteed aan monitoring, maar de gezamenlijke monitoring is hiermee nog onvoldoende georganiseerd. Voor de rapportage zijn gegevens uit verschillende bronnen samengevoegd, waarbij sommige gebieden beter en andere minder goed bemonsterd zijn. Het risico bij een tweede meting in 2012 is dat de uitkomsten bepaald kunnen worden door verschillen in meetintensiteit tussen de twee perioden.

Ook op landelijk niveau is er nog geen duidelijke aanpak om te bepalen wanneer natuurdoeltypen gerealiseerd zijn. Hier wordt aan gewerkt. In dit verband zou een duidelijk meetprotocol afgesproken moeten gaan worden. In het onderhavige project dat bedoeld was om vanuit de bestaande gegevens te werken zijn wel witte vlekken gesignaleerd. De oplossing hiervan zou in 2008 geagendeerd kunnen worden.



Monitoring afwezig: ingrijpen nodig

Voor enkele onderwerpen is nu geen goed beeld te geven en zal er ook zonder actieve ingreep van de betreffende organisaties geen monitoring in 2012 komen:

- a. toestand en ontwikkelingen landbouw per type van de IKK;
- b. toestand en ontwikkelingen landschap naar type;
- c. economische gegevens recreatie;
- d. bezoekersaantallen per gebied (recreatie).

Geadviseerd wordt om hier monitoring voor op te zetten.



Monitoring niet bruikbaar





Er zijn ook gegevens die systematisch gemeten worden maar die uiteindelijk niet voor deze rapportage gebruikt zijn omdat er geen gebiedsspecifieke, beleidsmatig relevante informatie uit viel af te leiden, of omdat de betreffende onderwerpen van ondergeschikt belang zijn in het gebied. Het gaat met name om:

- Geen duidelijk signaal:
 - o Landschapsgegevens van Alterra
 - o Benchmarkonderzoek Nationale Parken
- Geen relevantie in het gebied:
 - o Risicokaart
 - o Bodemsaneringskaart

Tenslotte kan worden opgemerkt dat voor zowel de doelen als de maatregelen echt goede SMART-formuleringen ontbreken. Hierdoor houdt de monitoring een meer illustratief dan toetsend karakter.


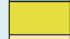


Conclusies

Op basis van de rapportage worden de volgende conclusies getrokken:

-  **Beleid en uitvoering zijn in samenhang.**
-  **De uitvoering van maatregelen loopt naar wens.**
-  **Over een aantal onderwerpen (verbreding landbouw; landschap en recreatie) is op dit moment onvoldoende informatie beschikbaar om nu en/of in 2012 te kunnen kwantificeren wat het effect van het beleid is geweest. Hiervoor is aanvullende monitoring nodig.**
-  **Voor een aantal onderwerpen (verbrede landbouw, realisatie natuurdoeltypen en rode lijstsoorten; afname verkeer) is blijvend aandacht nodig omdat het nog onzeker is of de gestelde ambities gerealiseerd kunnen worden.**

Integraal overzicht			
Thema	Onderwerp	Maatregelen	Indicatie causaal effect
Water	Beken		
	Waterkwaliteit		
	Waterkwantiteit		
Landbouw	Duurzaam inkomen landbouw		Onvoldoende informatie over verbreding bedrijven Ook onzekerheid over realisatie
	Ruimte voor landbouw en landbouwstructuur		Onvoldoende informatie over structuurveranderingen en landbouw
Landschap	Dorpen, essen, velden en beekdalen		Onvoldoende informatie over kwaliteit landschap
	Archeologie		
Natuur	EHS		Geen goede meetmethode natuurdoelen Onzekerheid over realisatie rode lijstsoorten
	Ontsnippen		
	Verdroging		
Recreatie	Harde infrastructuur		Onzekerheid afname verkeer door landelijke toename autogebruik
	Zachte infrastructuur		
	Stimulering dagrecreatie		Onvoldoende informatie over ontwikkeling recreatie
	Kwaliteitsverbetering verblijfsrecreatie		
	Tegengaan permanente bewoning	Gemeentelijk beleid	Onvoldoende informatie over realisatie
Wonen en leefbaarheid			Geen maatlaten welzijn en welbevinden
Voorlichting en communicatie			

Legenda

	Maatregel uitgevoerd. Effect nu al (incidenteel) waargenomen
	Onzekerheid over effect
	Onbekend
	Effect niet te verwachten

Bijlage 1: Overzicht indicatoren uit de basisrapportage

Thema	Onderwerp	Indicator/kaart
Het watersysteem centraal	Algemeen	Kaart watersysteem
		Maatregelenkaart
	Beekherstel	Kaart beekherstel
		Kaart optrekbaarheid beken
	Waterkwaliteit	Tabel waterkwaliteit
		Kaart oppervlaktewaterkwaliteit
		Figuur trend bestrijdingsmiddelen in oppervlaktewater
		Figuur trend nitraat en fosfaat in oppervlaktewater
	Waterkwantiteit	Kaart realisatie waterbergingsprojecten
		Figuur waterdebiet
Ecologie	Kaart ecologische kwaliteit	
Landbouw (kiezen voor perspectief)	Beleid algemeen	Integrale Kanskaart
	Duurzaam inkomen landbouw	Kaart ligging deelnemers van het project Bedreven Bedrijven in Drenthe in relatie tot zonering IKK
		Landbouwstatistieken
		Kaart nitraat bovenste grondwater in relatie tot zonering IKK
	Ruimte voor landbouw / landbouwstructuur	Tabel verkevelingssituatie
Tabel / kaart structuur landbouw		
Landschap (ILG: natuur, landschap, cultuurhistorie en archeologie)	Beleid algemeen	Landschapvisie
	Dorpen, essen, velden en beekdalen	Kaart ligging essen e.a.
		Kaart gebieden waar landschapsherstel plaatsvindt
		Kaart gebieden met nieuwe RO ontwikkelingen
	Cultuurhistorische inventarisatie	Kaart archeologische waarden
		Kaarten cultuurhistorische waarde
Natuur	Beleid algemeen	Kaart natuurdoeltypen
	EHS	Kaart realisatie natuurdoelen
		Kaart met ligging EHS en tabel met realisatie
		Kaart rode lijstsoorten
	Ontsnippering	Tekst voortgang realisatie ecologische verbindingzones
	Verdroging	Kaart verdroging
		Kaart dotterbloem en kwel

Thema	Onderwerp	Indicator/kaart
Recreatie en toerisme (van stroomdal naar droomdal)	Realiseren levend bezoekersnetwerk (harde infrastructuur)	Kaart verkeersluwe gebieden Kaart verkeerstellingen
	Realiseren levend bezoekersnetwerk (zachte infrastructuur)	Kaart gastheren; tevens beschikbaar als lijst
	Stimuleren dagrecreatie	Kaart ligging recreatiebedrijven Aantal bezoekers per deelgebied (relatief) Waardering bezoekers per deelgebied
	Kwaliteitsverbetering verblijfsrecreatie	Aantal overnachtingen Aandeel in de werkgelegenheid
	(Tegengaan) permanente bewoning recreatiewoningen en stacaravans	Geen (gemeentelijk beleid)
Wonen en leefbaarheid in de dorpen	Dorpsomgevingsplannen (dops)	Foto's van dops Migratiesaldo
Voorlichting en educatie (beleving, betrokkenheid en participatie)	Website	Aantal bezoekers
	Blad Doorstroom	Een voorbeeld
	Op Stap Krant	Een voorbeeld
	Inrichting communicatiemiddelen in regio	Foto van een zuil
Gebiedsintroductie		Foto bewonersdag
		Hoogtekaart
		Ligging gebied
		Watersystemen
		Bodemkaart
Context		Ammoniakaart
		Werkgelegenheid
		Percentage kleine kernen dat voldoet aan minimale eis van aanbod basisvoorzieningen
		Kaart natuurgebieden

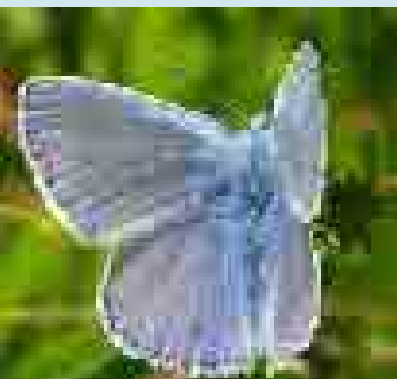


Bijlage 2: Overzicht stand van zaken maatregelen per 1-1-07

Thema	Onderwerp	Maatregelen	Huidige waarde 2007	Indicatief doel 2007-2013
Water	Beken	Beekherstel (hermeandering, natuurvriendelijke oevers)	24 km beekherstel en natte verbindingzones	10 km
	Waterkwaliteit	Vermindering gesaneerde ongezuiverde lozingen	Sanering 13 ongezuiverde lozingen	1
		Knelpunten (landbouw x natuur)	a. 75 ha verbetering waterhuishouding; b. terugdringen belasting, c; kavelruil	a; Amerdiep, Zeegser loopje en Ydermadepolder;
		Vermindering belasting door spuitvrije zones	Waren er al voor 2002	nvt
		Aanleg spuit- en spoelplaatsen	Waren er al voor 2002	nvt
		Voortgang uitvoering gemeentelijk afkoppelingsbeleid	Zie kwantiteit	
		Waterkwantiteit	Realisatie waterberging	Polder Lappenvoort in 2006 ingericht (x m3)
	Afvoerpatroon is afgestemd op situatie van halfnatuurlijke laaglandbeek		90% van de afvoer gaat door de Drentsche Aa	90% (idem als huidige situatie)
	Gemeentelijk beleid inzake afkoppelen		2,2 km aanleg riolering met afgekoppelde regenwaterafvoer	Opgenomen bij reguliere vervanging
	Landbouw	Duurzaam inkomen landbouw	Verbrede landbouw	Er lopen diverse initiatieven
Landschaps- en natuurbeheer door landbouw (subsidies)			Via programma beheer doen veel boeren aan agrarisch natuurbeheer (x% dekking van totale areaal)	Verwachting: 40% dekking in 2018
Verplaatsingen bedrijven volgens IKK			2 bedrijven verplaatst buiten DA; 2 bedrijven binnen DA; loopt via landinrichtingscommissie	Kansen benutten in relatie tot initiatieven van boeren
Ontwikkeling milieuvriendelijke teelten			10 deelnemers biodiversiteit op melkveehouderijen en verbetering bodemleven; 20 deelnemers Bedreven Bedrijven Drenthe	Kansen benutten in relatie tot initiatieven van boeren
Landschappelijk bouwen (agrarische) bedrijfsgebouwen			0	4 projecten
Ruimte voor landbouw en landbouwstructuur		Concentratie van percelen / huiskavelvergroting, waterbeheersing en ontsluiting	1400 hectare is verkaveld, waarvan 340 voor versterking natuur en landschap en 1060 voor versterking landbouw (stand december 2005); landinrichtingscommissie als gebiedsmakelaar	Kansen benutten in relatie tot initiatieven van boeren
		Samenwerkingsverbanden en boermarken	Oprichting vereniging Drentsche mAat; Agrarische natuurvereniging Meander	Behoud huidige situatie
		Uitvoering voorbeeldprojecten IKK	1 project gedaan	10 projecten
		Probleemgebieden: vergoeding voor slechte productieomstandigheden op kleinschalige zandgronden	0	Pm: afhankelijk van rijksbeleid

Thema	Onderwerp	Maatregelen	Huidige waarde 2007	Indicatief doel 2007-2013
Landschap	Dorpen, essen, velden en beekdalen	Landschapsherstel / natuurontwikkeling / versterken beekdal en esranden	191 ha behoud en herstel landschap	1200 nieuwe hectares
		Herstel cultuurhistorische elementen en gebouwen	2 objecten	2 objecten
		Ontwerp en aanleg van nieuwe belvedères	0	10
		Uitplaatsing recreatiebedrijven	0	2
		Aanpassing bruggen	0	6
		Inrichting en versterken landschapselementen, houtwallen en singels	0	600 elementen en 50 km houtwal vanaf 2007
	Archeologie	Ruimtelijke samenhang archeologische waarden ('Een wereld te winnen')	0	Diverse projecten
Natuur	EHS	Aankoop	pm	Zie EHS kaart
		Inrichten en beheer volgens halfnatuurlijke doelstelling	pm	Zie EHS kaart en natuurdoeltypekaart
	Ontsnipperen	Aanleggen verbindingen droog en nat	1 deels (nat)	2 droog en 1 nat
		Aanleggen (grote) faunapassages; oplossen knelpunten	Aanleg van 3 faunapassages	
	Verdroging	Projectmatige aanpak verdroging	285 ha gebied aangepakt	2386 ha (top lijst)
Recreatie	Realiseren Levend bezoekersnetwerk (harde infrastructuur)	Aanleg Toegangspoorten	0	4 (+1 i.v.m. uitbreiding naar Nationaal Landschap)
		Aanleg Knooppunten	1 Knooppunt Levend Bezoekersnetwerk ingericht	8 (+5 i.v.m. uitbreiding naar Nationaal Landschap)
		Autoluw gemaakte deelgebieden	Getallen verwerkt in GIS voor Drenthemonitor	Waar kansen zich voordoen
		Voet- en fietspaden in lengte van beekdalen, historische voordoen, wandelroutes	11 km wandelroutes	10 km voetpad en 10 km fietspad
	Realiseren Levend bezoekersnetwerk (zachte infrastructuur)	Samenwerking, kennisversterking en ondernemersplatform recreatieondernemers	pm	pm
		Netwerk van voorlichting en educatie a. gidsennetwerk en b. aantal gastheren en gastvrouwen	a. 25 gidsen b: 30 afgestudeerde gastheren en -vrouwen/	a. 2e gidsencursus; b: 50 ? i.v.m. uitbreiding naar Nationaal Landschap
		Oprichten organisatie Vrienden van het NBEL	0	1
	Stimulering dagrecreatie	Voorbeeldproject bos spannend maken	0 hectare	50 hectare
		Ontwikkeling aanbod dagrecreatie naar type		ATB-route Drentsche Aa Noord; project wandelroutes
	Kwaliteitsverbetering verblijfsrecreatie	Kwaliteitsverbetering verblijfsrecreatie dmv bedrijfsomgevingsplannen (aantal bedrijven met plan)	Project is gestopt	?
		Ontwikkeling nieuwe toeristische producten	Nog geen	Ontwikkeling arrangementen tussen gastheren / gastvrouwen
	Tegengaan permanente bewoning	Voorkomen permanente bewoning recreatiewoningen en stacaravans	Gemeentelijk beleid	

Thema	Onderwerp	Maatregelen	Huidige waarde 2007	Indicatief doel 2007-2013
Wonen en leefbaarheid		Opstellen en uitvoeren dorpsomgevingsplannen	3 dorpsomgevingsplannen zijn opgesteld; plannen zijn op onderdelen in uitvoering	Stimuleren uitvoering
Voorlichting en communicatie		Blad Doorstroom	2x per jaar huis aan huis verspreid in het gebied (oplage 18.000)	Continueren
		Op Stap-krant	Jaarlijks met oplage 25.000 (verspreiding via VVV, horeca en recreatieondernemers)	Continueren
		Website	Gereed	Actueel houden en vernieuwen
		Drentsche Aa-gidsen	Groep actieve vrijwilligers die jaarlijks het excursieprogramma verzorgen	Een nieuwe (2e) cursus geven / groep gidsen opleiden
		Inrichting communicatiemiddelen in regio	O.a. SNP-zuil bij Knooppunt Oudemolen; strooi-folder; boekje Drentsche Aa	12 SNP-zuilen
		Uitvoeren diverse voorlichtingsprojecten	Jaarlijks 50 excursies; 2 bewonersavonden; 2 bewonersdagen; scholenproject basisonderwijs (natuurspeurderstocht)	Continueren scholenproject en uitbreiden naar voortgezet onderwijs







Nationaal beek- en
esdorpenlandschap
Drentsche Aa



**NATIONALE
LANDSCHAPPEN**
Bekijk Nederland opnieuw



Nederland heeft
20 Nationale Parken én
20 Nationale Landschappen