



## **De groene toegevoegde waarde**

Over de economische kansen van de  
Drentsche Aa

oktober 2010  
Deze rapportage heeft 23 pagina's  
Triple E - GS/BvM/TB

## **Inhoudsopgave**

1.	De kern van het verhaal .....	3
2.	Het FEBO-model .....	7
3.	De Drentse aanwezige geldstromen.....	10
4.	Triple A rating voor het landschap .....	17
5.	De potentie .....	21
6.	Een nieuwe Drentse aanpak .....	23

## **1. De kern van het verhaal**

Nationaal beek- en esdorpenlandschap en Nationaal Landschap Drentsche Aa hebben een jaarlijkse bijdrage van € 73,5 miljoen omzet (meetjaar 2009) aan voornamelijk bedrijven in de recreatiesector. Bovendien zijn hier ongeveer 1.150 arbeidsplaatsen mee gemoeid. Natuurlijk heeft de aanleg en het onderhoud ook veel geld gekost, maar het moge duidelijk zijn dat financiering van natuur en natuurbeheer niet zomaar kosten zijn, het zijn investeringen. Het draagt bij aan de BTW-economie.

BTW, het is voor veel ondernemers een problematische term. Heb je als ondernemer een goede deal gesloten, moet je over het gefactureerde bedrag nog 19% afdragen. Vooral veel startende ondernemers vergeten dat ze BTW moeten afdragen en komen in de problemen, omdat ze denken dat ze meer verdienen dan dat ze feitelijk doen. Maar wie beter kijkt ziet een heel ander mechanisme. BTW staat namelijk voor 'belasting op toegevoegde waarde'. Het betekent dus dat een onderneming toegevoegde waarde moet creëren om deze belasting te betalen. En wie de rol van de overheid helemaal door een roze bril wil bekijken zou feitelijk kunnen zeggen dat de BTW ons verplicht tot het creëren van toegevoegde waarde.

Traditioneel is de vraag als het gaat om de bescherming van natuur en landschap 'wat dat dan wel niet allemaal kost, al dat onderhoud van die bossen, vennen en van muggen vergeven moerassen'. Moeten we daar onze zuurverdiende centen aan uitgeven? Moet het geld dat we bijeen hebben geschraapt met het betalen van BTW uitgeven aan onderhoud van heidevelden en het behoud van de geelgros?

Welnu, de vraag is niet helemaal terecht, maar als we dan toch een antwoord moeten geven: volmondig ja! Traditioneel is de rol van de overheid het aanleggen van infrastructuur: wegen, spoorlijnen, havens en wat al niet meer. We zijn het er allemaal over eens dat deze infrastructuur waarde toevoegt aan het productieproces van bedrijven. Natuurlijk niet aan alle bedrijven, als je recreatieondernemer bent, ben je niet blij met een Betuwelijn in de achtertuin. Dan heb je als ondernemer toch echt last van het Not In My Back Yard (NIMBY)-syndroom. In dat geval heb je liever een fraai nieuw natuurgebied, dat bijvoorbeeld ook nog eens de status van Nationaal Park krijgt. Dat voegt immers waarde toe aan jouw product.

Dat is waarom natuur en landschap deel uitmaken van de 'BTW-economie'. Aanleg en beheer van natuurgebieden is vergelijkbaar met de aanleg van traditionele infrastructuur. Natuurgebieden voegen waarde toe aan het 'productieproces' van bijvoorbeeld recreatieondernemers. Was het niet Midas Dekkers die ooit zei: 'Ah kijk een pannenkoekenhuis, dan kan de natuur niet ver weg meer zijn!'. Dat is een waardetoevoegend effect, dat ook woningbezitters en makelaars kennen. Niet alleen is het bekend dat woningen in een groene omgeving 4 tot 30% meer waard zijn dan hetzelfde type woningen in een niet-groene omgeving, ook is ooit door Triple E onderzocht wat de toegevoegde waarde van de aanwijzing van een natuurgebied tot Nationaal Park is.

Volgens de gesproken makelaars stijgen de huizenprijzen met 3 tot 5% bij de benoeming tot Nationaal Park. De economie gaat dus niet op slot. Integendeel, de titel Nationaal Park genereert juist waarde. In dit geval kunnen we echter niet zozeer spreken van de BTW-economie, als wel van de ozb-economie. Want in dit geval roomt de overheid een deel van de toegevoegde waarde van natuur en landschap af via de onroerendezaakbelasting. Voor het stroomgebied van de Drentsche Aa jaarlijks € 367.000 aan ozb en € 3,7 miljoen aan overdrachtsbelasting. Dit kunnen we voor een overheid ook positief herformuleren: een overheid die veel ozb wil binnenhalen kan huizen beter van het nodige groen voorzien, om daarmee een hoogwaardige leefomgeving te creëren waar mensen meer voor willen betalen.

In plaats van belasting op toegevoegde waarde denken veel mensen dat BTW staat voor 'bruto toegevoegde waarde'. De bruto toegevoegde waarde is echter wat anders, namelijk de toegevoegde waarde inclusief de bedragen die opzij worden gezet voor vervangingsinvesteringen. Het is wel even

leuk daarbij stil te staan, want natuurbeheer en natuurbescherming worden niet gezien als een investering. Op natuur wordt ook niet afgeschreven, hoewel sommige cynici zullen zeggen dat de natuur in Nederland al in het geheel is afgeschreven. Maar het is wel opvallend dat we in Nederland dus niet afschrijven op natuur en landschap na de aankoop, zodat we voor de kosten van beheer zijn aangewezen op subsidies. Dat heeft echter zo zijn nadelen. Immers, subsidies zijn discontinu, het kost veel moeite om ze te krijgen en de bureaucratische rompslomp is niet zelden hoog. Maar in het huidige systeem is het noodzakelijk om hiervan gebruik te maken, omdat we de natuur anders inderdaad versneld kunnen afschrijven.

Nationaal Landschap Drentsche Aa is nog lang niet afgeschreven. Het relatief ongeschonden natuurlijke beekstelsel met keileemplateaus maakt het gebied tot één van de meest waardevolle laaglandbeeksystemen van West-Europa. De vele bezoekers genieten van het afwisselende landschap met verschillende natuur, landbouwgrond en de vele kleine boerendorpen. De economische baten laten zien dat het Nationaal Landschap ook belangrijk is voor de regionale economie. Daarmee is duidelijk dat de uitgaven aan het landschap inderdaad als investeringen kunnen worden gezien. Daarnaast biedt dit perspectief. Het is te verwachten dat uitgaven aan het landschap ook in de toekomst zullen bijdragen aan de regionale economie. Zeker als de potentie in ogenschouw wordt genomen. Uit een vergelijking met andere natuurgebieden in Nederland blijkt namelijk dat de baten per hectare in Nationaal Landschap Drentsche Aa relatief laag zijn. Dit betekent dat, ondanks dat de baten reeds substantieel zijn, binnen Nationaal Landschap Drentsche Aa nog veel ruimte voor economische groei is (zie hoofdstuk 5).

<b>Overzichtstabel</b>			
<i>per jaar</i>	<b>BATEN</b>		<b>KOSTEN</b>
<i>in EUR'000</i>	<b>Huidig</b>		<b>Huidig</b>
<b>Woningeigenaren</b>		<b>Projecten</b>	
Woningwaarde-natuur	435.235	Landbouw	186
		Natuur en Landschap	401
<b>Ondernemers</b>		Recreatie	226
Omzet	73.524	Voorlichting en Educatie	11
Resultaat voor belasting	8.626	Water	2.286
Resultaat na belasting	5.206		
<b>Totaal</b>	<b>5.206</b>	<b>SubTotaal</b>	<b>3.111</b>
<b>Overheid</b>		<b>Realisatie EHS</b>	<b>1.402</b>
Vennootschapsbelasting	1.951		
Dividendbelasting	1.468		
OZB	367		
Overdrachtsbelasting	3.731	<b>Beheer natuurterreinen</b>	<b>2.474</b>
Toeristenbelasting	627		
<b>Totaal</b>	<b>7.517</b>		
<b>Totaal</b>	<b>12.723</b>	<b>Totaal</b>	<b>6.987</b>

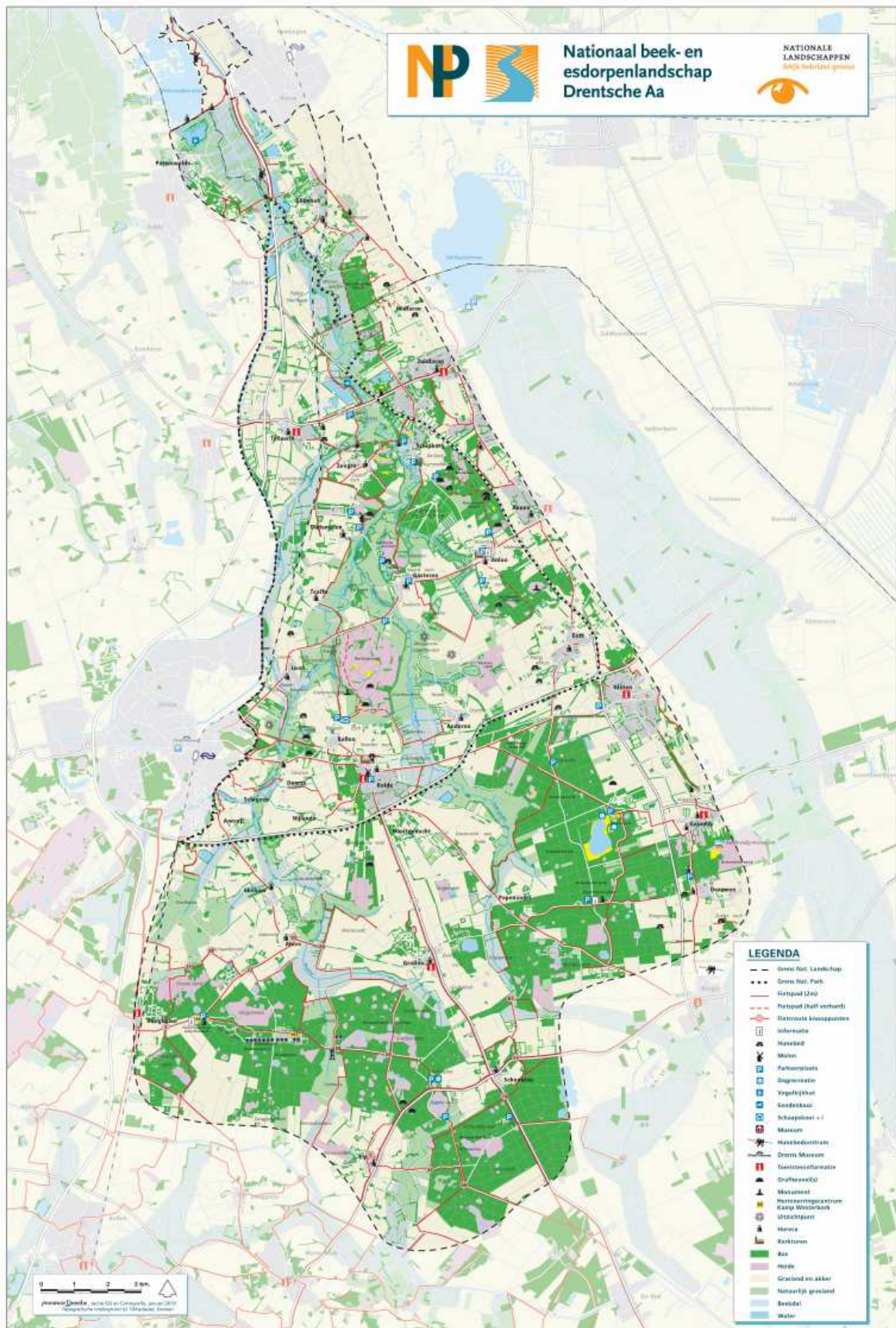
*Tabel 1.1: Overzichtstabel huidige jaarlijkse baten (2007) en kosten (2002-2009) te relateren aan Nationaal Landschap Drentsche Aa (zie ook hoofdstuk 3 en 4)*

Het zijn niet alleen de cijfers die de huidige en toekomstige bijdrage aan de regionale economie van het stroomgebied van de Drentsche Aa onderstrepen. In het gebied is namelijk sprake van een unieke alliantie van partijen, waardoor het ook zeer goed mogelijk is om de kansen die natuur en landschap en

de titel Nationaal Park bieden ook te maximaliseren. En dat is natuurlijk weer belangrijk voor de regio die niet in het hart van de Nederlandse economie ligt en zich duidelijk moet onderscheiden. Daarbij is de keuze gemaakt voor kwaliteit; kwaliteit in het toeristische recreatief product en kwaliteit van de groene infrastructuur. Een duidelijke, eigenwijze strategie en een prachtige niche. Kwaliteit leidt tot toegevoegde waarde en deze toegevoegde waarde moet zich dan ook uiten in de geldstromen. Waar ondernemers, bewoners, beheerders en de overheid samenwerken en samen hun verantwoordelijkheid nemen, kan het stroomgebied van de Drentsche Aa zich blijven ontwikkelen, ook economisch.

Voor de ondernemer of bewoner van het stroomgebied van de Drentsche Aa zullen de resultaten en conclusies niet geheel uit de lucht zijn komen vallen. Toch zullen er ook bij hen vragen zijn over de totstandkoming van de precieze cijfers en conclusies. In de volgende hoofdstukken laten we zien hoe we de resultaten, die volgen uit de kwaliteiten van het stroomgebied Drentsche Aa, hebben ingeboekt en hoe ervoor kan worden gezorgd dat we in de toekomst nog betere resultaten kunnen inboeken. En dan niet zoals in rapportages als deze, maar hopelijk ook in de praktijk.





## **2. Het FEBO-model**

Om de toegevoegde waarde van de groene infrastructuur in het algemeen en de Drentse Aa in het bijzonder in kaart te brengen, maken we gebruik van het zogenaamde 'FEBO-model' (Financieel Economisch Besluitvorming Ondersteunend-model). Dit model richt zich op het in kaart brengen van bestaande geldstromen, die te herleiden zijn tot natuur, landschap en water. Daarbij wordt alleen gebruik gemaakt van identificeerbare - 'harde' - geldstromen in de vorm van omzet, waardestijgingen en belastingen. Uitgangspunt van het FEBO-model zijn derhalve reële economische transacties, leidend tot omzet, winst en toegevoegde waarde, die op hun beurt fungeren als basis voor de extrapolaties als het gaat om toekomstige baten.

Binnen het FEBO-model zien we natuurgebieden en hun omgeving als 'gewone' bedrijven, waarbinnen kosten en baten kunnen worden toegedeeld aan bepaalde bedrijfsonderdelen, in dit geval de natuur van het gebied de Drentsche Aa: als het ware ons bedrijf. De vaak omvangrijke bestedingen, die te herleiden zijn tot natuur en landschap, vinden hun basis in het belang dat mensen hechten aan een groene leefomgeving (en de bescherming hiervan).

Het onderzoeksgebied beperkt zich niet tot sec de natuurgebieden binnen het bekenstelsel van de Drentsche Aa. Het FEBO-model is op zoek naar de baten die zijn te herleiden tot de aanwezige natuur en landschap. Zoals later duidelijk zal worden, speelt hierbij de beleving van een gebied een grote rol. Het complete landschap bepaalt deze beleving. Juist de afwisseling tussen verschillende natuur, landbouw, water en leuke kleine plaatsjes maakt het landschap aantrekkelijk. Het gaat dus niet per se om het feit dat bepaalde soorten planten en dieren alleen daar voorkomen. Het onderzoeksgebied nemen we bovendien meestal ook iets ruimer dan het gebied dat de aanleiding voor het onderzoek vormt, zoals een Nationaal Park, omdat de geldstromen vaak in die rand zijn te vinden.

De 10.600 hectare Nationaal beek- en esdorpenlandschap Drentsche Aa en het 34.112 hectare grote Nationaal Landschap Drentsche Aa vormen een afwisselend landschap met ruim 100 kilometer aan beken. Het grootste gedeelte is zandgrond (90%), alleen in de beekdalen vindt men laagveen (10%). Voor de zandgronden kan een onderscheid worden gemaakt tussen podzolgronden (80%), beekerdgronden (13%), vaaggronden en stuifzandgronden (samen 7%).

Ruim een kwart van de oppervlakte wordt nu ingenomen door bos. Hiervan is het grootste gedeelte te vinden in enkele grote heidebossingen op de Hondsrug en in het zuiden van het gebied. Heideterrainen beslaan in totaal ongeveer 5% van het gebied en zijn, met uitzondering van het Balloërveld, vrij klein. Ongeveer tien procent van het Drentsche Aa-gebied wordt ingenomen door voormalige hooggelegen akkers of essen, die rond de dorpskernen liggen. Ruim 14.000 hectare (42%) van het totale oppervlak is natuur. Het grootste oppervlak wordt in gebruik genomen door de landbouw (47,5%).

Een groot gedeelte van het Nationaal Landschap bestaat dus wel degelijk uit natuurgebied of landschapselementen. Het is dan ook niet verwonderlijk dat meer dan de helft (ruim 17.000 hectare) is aangewezen als onderdeel van de EHS. Ook is een groot deel aangewezen als Natura2000-gebied. Naast de grote ecologische waarde voegt het aanwezige cultureel erfgoed, waaronder de hunebedden, grote belevingswaarde toe.

Omdat de FEBO-methode werkt met reële geldstromen, is het in de praktijk ook altijd goed mogelijk gebleken om de uitkomsten van de onderzoeken actief aan te wenden bij discussies over de financiering van natuurprojecten. Het achterliggende doel van het model is dus niet om koste wat het kost alle natuurlijke waarden in geld uit te drukken, maar om het geld dat in en rond natuurgebieden wordt verdiend - en dat is te herleiden tot diezelfde natuur - op een adequate wijze in kaart te brengen.

Daarmee kan vervolgens een meer fundamentele transitie in het investeringsgedrag van zowel overheid als het bedrijfsleven richting bescherming van natuur en landschap worden bewerkstelligd.

Bij dit onderzoek naar het in kaart brengen van de baten van natuur en landschap liggen de functies die de aanwezige natuur en landschap voor de mens vervullen aan de basis. Deze functies zijn in de 70'er jaren goed omschreven in het Globaal Ecologisch Model van Van der Maarel c.s. Op basis van het toedelen van de juiste functies aan bepaalde locaties kon volgens de planologen achter het Globaal Ecologisch Model de schaarse ruimte waarmee we in Nederland worstelen het meest effectief worden ingedeeld. De 'maakbare samenleving' mag dan als concept niet helemaal hip meer zijn, het Globaal Ecologisch Model blijkt naar onze mening de tand des tijds beter te hebben doorstaan, want het is nog steeds actueel en goed toepasbaar. Maar wat maakt het Globaal Ecologisch Model dan zo modebestendig? Welnu, dat heeft alles te maken met eenvoud en stijl. Binnen het Globaal Ecologisch Model (GEM) worden namelijk slechts vier groepen functies onderscheiden die de natuur voor de mens vervult, namelijk:

1. **Draagfuncties.** Deze hebben betrekking op de natuur als drager van menselijke activiteiten en afvalstoffen. Hierbij dient gedacht te worden aan wonen, werken en de opvang van emissies in de lucht en het oppervlaktewater.
2. **Productiefuncties.** In dit geval fungeert de natuur als producent en leverancier van water, zuurstof, biomassa en delfstoffen.
3. **Regulatiefuncties.** Het gaat dan om de functies die gericht zijn op het behoud van het natuurlijke evenwicht op aarde, zoals het vastleggen van CO<sub>2</sub>, de filtering van vervuilde lucht, zuivering van hemel- en afvalwater, et cetera.
4. **Informatiefuncties.** De natuur als informatiebron. Wat kunnen wij leren van de natuur en hoe vormt de natuur ons?

Om het model actueel te houden is binnen het kader van een aantal studies nog één functie toegevoegd, namelijk:

5. **Recuperatiefuncties.** De natuur als bron van menselijk welzijn (recreatie) en de menselijke gezondheid (zorg).

Bovenstaande functies vormen de basis van het FEBO-model. De functionaliteit van natuur en landschap voor de mens betekent dat de natuur economische potentie heeft. Onderdelen van de natuur zijn 'nuttig', al is het maar om tot rust te komen. Dit betekent dat er geld kan worden verdiend aan de natuur door arrangementen en producten te ontwikkelen. Natuur en landschap zijn natuurlijk al lang nuttig. Daarom kunnen we verwachten dat we dit in het dagelijkse economische verkeer reeds kunnen terug zien. Veel recreanten genieten bijvoorbeeld al van het stroomgebied van de Drentsche Aa en huren daarbij fietsen of eten pannenkoeken. De FEBO-methode verloopt vervolgens volgens het volgende stramien:

1. het bepalen van de belanghebbenden (op basis van het GEM);
2. het in kaart brengen van de geldstromen in het algemeen en vervolgens het deel dat te herleiden is tot het desbetreffende natuurgebied (toedeling);
3. het in kaart brengen van de economische effecten van maatregelen die worden genomen in en rond de natuurgebieden, bijvoorbeeld door overheden;
4. eventueel het vaststellen van terugverdiendtijden of maatschappelijk rendement.

De eerste stap betreft het in kaart brengen van de belanghebbenden. Via de functies van het gebied kunnen de partijen worden benoemd die binnen het onderzoeksgebied een economisch belang hebben bij de aanwezigheid van natuur, water of het landschap, hetzij door gebruik, hetzij door beleving. Deze



belanghebbende partijen variëren van huishoudens, gebiedseigenaren, terreinbeheerders en ondernemers tot de (lokale) overheden. Zij hebben allen inkomsten die (gedeeltelijk) te relateren zijn aan natuur en landschap of aan het water. Het is belangrijk op te merken dat zij bijvoorbeeld niet altijd in het natuurgebied zelf gesitueerd hoeven te zijn. Ook op enige afstand kunnen partijen nog steeds baat hebben bij bijvoorbeeld de aanwezigheid van een natuurgebied, bijvoorbeeld omdat een deel van de bezoekers van natuurgebieden in de omgeving musea en horeca bezoekt.

In de tweede stap worden de geldstromen in kaart gebracht die door deze belanghebbenden worden gegenereerd en die te herleiden zijn tot de aanwezigheid van de natuur en het water. Het betreft dan bijvoorbeeld omzet, toegevoegde waarde aan woningen die nabij het groen of aan het water liggen, kostenbesparingen, et cetera. Hiertoe zijn onder meer databases opgebouwd, die tot op postcodeniveau achterhalen waar bedrijven zich bevinden en wat de omzet is. In principe kan tot op het niveau van het individuele bedrijf, of tot op het niveau van wijken worden nagegaan of de omzet van het bedrijf of de waarde van een woning enige relatie heeft met de aanwezigheid van natuur in het onderzoeksgebied.

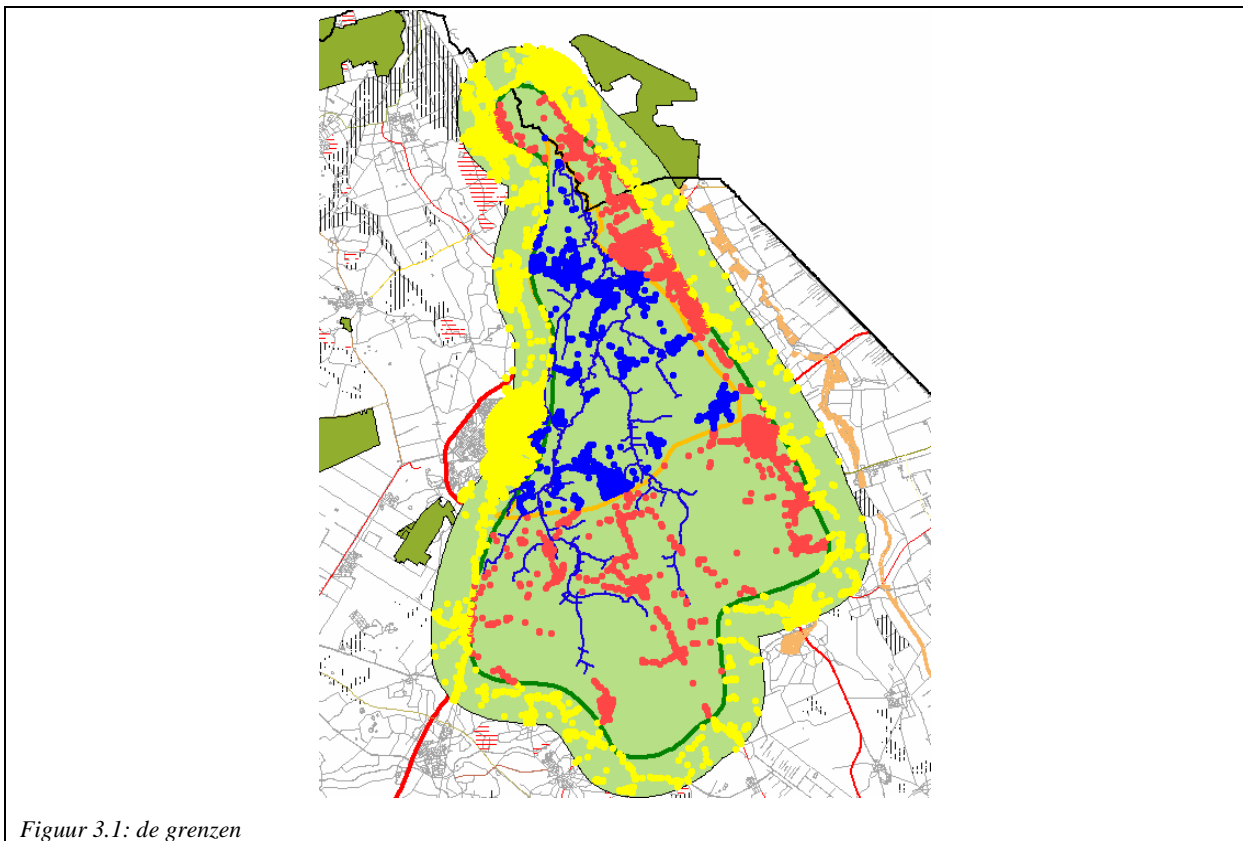
De omzet van de bedrijven wordt herleid uit data van de Kamers van Koophandel en omvat ofwel de 'echte' omzet van de bedrijven, ofwel - wanneer een en ander niet is overhandigd - een branchegemiddelde. Voor het bepalen van deze branchegemiddelden is gebruik gemaakt van marktgemiddelden, gebaseerd op cijfers van het Economisch Instituut voor Midden- en Kleinbedrijf (EIM). Daarmee sluit de FEBO-methode niet alleen goed aan bij de dagelijkse economische werkelijkheid, maar worden de data ook jaarlijks geactualiseerd.

De partijen in een onderzoeksgebied hebben niet allemaal hetzelfde belang bij natuur en landschap. Ten eerste zijn er de partijen die een directe relatie hebben met natuur en landschap. Dat zijn bijvoorbeeld de gebiedseigenaren, terreinbeheerders en gebruikers van de grond of de partijen die zich in de directe nabijheid van een natuurgebied bevinden en van wie de omzet voor een belangrijk deel te herleiden is tot dit natuurgebied. Van een minder directe relatie met natuur en landschap is sprake bij de economische actoren, van wie slechts een klein deel van de omzet of waardetoevoeging is toe te rekenen aan natuur en landschap. Vervolgens zijn er de gemeenten, de waterschappen en de Rijksoverheid. Zij genereren bepaalde geldstromen vanuit natuur en landschap, namelijk onroerendezaakbelasting (ozb), inkomsten-, dividend- en vennootschapsbelasting. Ten slotte zijn er partijen die indirect baat hebben bij natuur en landschap, maar waarvan het moeilijk is deze baten precies te herleiden naar bijvoorbeeld een natuurgebied. Het betreft dan onder andere toeleveranciers van partijen met een meer directe relatie tot natuur en landschap, openbaar vervoerbedrijven et cetera.

Als we de baten van natuur en landschap in kaart hebben gebracht, kunnen we ook bepalen wat de economische effecten van toekomstige maatregelen zijn. Bovendien kunnen we vergelijkingen maken met andere gebieden en een inschatting van de potentie van het gebied maken.

### 3. De Drentse aanwezige geldstromen

De Drentsche Aa is niet toevallig zo goed geconserveerd. Het landschap is goed gewaardeerd. De grootschalige landinrichting, die op veel plaatsen in Nederland het beeld van het landschap sterk heeft beïnvloed, is hier met zorg voor het landschap uitgevoerd. Bovendien ging de landinrichting voorbij aan grote delen van de beekdalen. Door de jaren heen heeft de Drentsche Aa veel verschillende beschermingregimes gekend. Sinds 2002 kwam de erkenning als uitermate waardevol natuurgebied toen het werd aangewezen als Nationaal Park. Sinds 2007 is de Drentsche Aa ook aangewezen als Nationaal Landschap. Het gebied dat is aangewezen als Nationaal Landschap is drie keer zo groot, dan het Nationaal Park.



*Figuur 3.1: de grenzen*

Van alle inspanningen profiteren niet alleen de natuur en het landschap, ook de regionale economie geniet baten. Naar deze baten gaan we in dit hoofdstuk op zoek. Omdat veel economische activiteiten zich vooral aan de rand van natuur afspelen, bestaat het onderzoeksgebied uit de grens van Nationaal Landschap Drentsche Aa plus een buffer van 2 km, behalve rond Assen. In figuur 3.1 is de grens van het Nationaal Park (oranje lijn rond blauwe stippen), het Nationaal Landschap (groene lijn rond rode+blauwe stippen) en het totale onderzoeksgebied (grijze lijn rond gele+rode+blauwe stippen) weergegeven.

We zullen beginnen met het identificeren van baten vanuit de aanwezige bedrijven die zijn te herleiden tot het aanwezige landschap. Dit vindt plaats in verschillende stappen. We beginnen met een overzicht van de totale baten in het stroomgebied van de Drentsche Aa. Vervolgens maken we een selectie van de bedrijven, waarvan het aannemelijk is dat een deel van omzet is te herleiden tot het aanwezige

landschap. De volgende stap is het bepalen van het deel van de omzet dat te herleiden is tot het landschap om zo de totale omzet per sector te kunnen weergeven (tabel 3.4). Vervolgens rekenen we uit hoeveel de aandeelhouders en de overheid (belastingen) aan het landschap verdienen (tabel 3.5).

	Aantal organisaties	Totale omzet in EUR'000	Aantal banen
Bouw	309	288.364	1.382
Energie	8	28.887	25
Handel	633	146.213	2.785
Horeca	184	42.100	1.097
Industrie	247	210.555	1.131
Landbouw	207	65.384	568
Niet-commerciële dienstverlening	1.840	703.881	6.604
Transport	109	83.411	566
Zakelijke dienstverlening	1.605	817.184	5.025
Jacht en Bosbouw	4	1.251	11
Delfstofwinning	4	200.028	71
<b>Totaal</b>	<b>5.150</b>	<b>2.587.258</b>	<b>19.265</b>

Tabel 3.1: bedrijvigheid naar sector in onderzoeksgebied Drentsche Aa

In tabel 3.1 is het eerste overzicht van de regionale economie weergegeven. Binnen het onderzoeksgebied staan ruim 5.150 organisaties ingeschreven bij de Kamer van Koophandel (KvK), waaronder bijna 1.100 stichtingen en verenigingen. Financiële holdings zijn niet meegeteld. De landbouwsector is een uitzondering, omdat het voor de meeste bedrijven in de agrarische sector niet verplicht is zich in te schrijven bij de KvK. Het aantal landbouwbedrijven en de bijbehorende omzet en werkgelegenheid is daarom gecorrigeerd aan cijfers van het LEI en CBS. De bedrijven genereren samen ruim 19.000 duizend arbeidsplaatsen. Hierin is de niet-commerciële dienstverlening de grootste werkgever, gevolgd door de zakelijke dienstverlening.

De indeling naar sector is dezelfde als degene die het CBS hanteert. Dit leidt soms tot een enigszins vreemd aandoende indeling, omdat commerciële bedrijven soms worden ingedeeld bij de sector niet-commerciële dienstverlening, zoals kappers en schoonheidsspecialisten, sport, recreatie en evenementenbureaus, et cetera. Binnen de sector commerciële dienstverlening zien we verder activiteiten op het gebied van onderwijs, gezondheidszorg, kinderopvang, maatschappelijke organisaties, overkoepelende organisaties, welzijnzorg, sport, cultuur en kunst.

Organisaties binnen de zakelijke dienstverlening zijn markt-, opinie-, onderzoekbureaus, economische adviesbureaus, architecten, bedrijven in de automatisering, financiële instellingen, accountants, uitzendbureaus en bedrijven op het gebied van keuring, controle, beveiliging. De handelssector bestaat uit zowel groothandel als detailhandel en apotheken. De sector delfstoffen bestaat bijna in zijn geheel uit zandwinning en waterwinning wordt gerekend tot energiewinning. De transportsector behelst zowel personenvervoer als goederenvervoer. Ook laadcentra en communicatie horen hierbij. De recreatiesector valt bijna in zijn geheel binnen de sector horeca. Zodra er eten, drinken of overnachten bij komt kijken, maakt het onderdeel uit van horecasector.

Voor het bepalen van de omzet en werkgelegenheid, die is te relateren aan de natuur en landschap van de Drentsche Aa, is een selectie gemaakt van bedrijven met activiteiten waarvan een relatie met natuur en landschap kan worden verondersteld. Dit heeft plaatsgevonden op basis van de zogenaamde

Bedrijfsindeling KvK (BIK)-code. Deze code geeft de aard van de kernactiviteit van een bedrijf aan. De KvK onderscheidt ruim 1.400 verschillende activiteiten zoals 'griend- en rietbouw' (landbouw) en 'nieuwbouw en reparatie van sport- en recreatievaartuigen' (industrie). Uiteindelijk zijn 764 bedrijven (16%) geselecteerd van welke op zijn minst een deel van de omzet is te relateren aan de aanwezigheid van het natuur- en recreatiegebied. Deze bedrijven vertegenwoordigen 19% van de totale werkgelegenheid en 14% van de totale omzet in het onderzoeksgebied. Tabel 3.2 geeft een overzicht van de verdeling van deze opbrengsten en werkgelegenheid per sector.

	Omzet in EUR'000	Aantal banen
Energie	26.153	23
Handel	12.369	491
Horeca	40.777	1.059
Industrie	12.919	84
Landbouw	44.081	389
Niet-commerciële dienstverlening	231.735	1.666
Zakelijke dienstverlening	2.369	20
Transport	1.415	8
Jacht en Bosbouw	1.251	11
<b>Totaal</b>	<b>373.070</b>	<b>3.749</b>

*Tabel 3.2: Bedrijvigheid geselecteerde bedrijven*

Het grootste aandeel heeft de niet-commerciële dienstverlening. Die bestaat hier uit sportaccommodaties, waaronder maneges en jachthavens, gezondheidszorg, welzijnszorg, maatschappelijke organisaties, cultuur en kunst. De horecasector is bijna in zijn geheel geselecteerd. Van de geselecteerde bedrijven is niet de gehele omzet te relateren aan de aanwezigheid van de natuur en landschap. Op basis van een toedeling hebben we bepaald welke omzet en welk aantal banen is te relateren aan de aanwezigheid van natuur en landschap. De toedelingen zijn weergegeven in tabel 3.3. Deze toedeling is gebaseerd op de soort activiteiten binnen de sectoren van de geselecteerde bedrijven, interviews en ervaringen uit eerdere studies, zoals *Kop en Munt* (Triple E, 2008). Het komt wellicht vreemd over om bijvoorbeeld een toedeling van 30% te gebruiken voor bedrijven binnen de industriese sector. Deze toedeling is echter te verklaren doordat enkele kernactiviteiten binnen deze laatste sector zijn geselecteerd die wel degelijk een relatie hebben met de toeristen en recreanten. Het betreft hier namelijk voornamelijk warme bakkers.

Sector	Toedelingsfactor
Energie	10%
Handel	30%
Horeca	65%
Industrie	30%
Landbouw	25%
Niet-commerciële dienstverlening	10%
Zakelijke dienstverlening	40%
Transport	30%
Jacht en Bosbouw	100%

Tabel 3.3: Toedelingsfactor naar sector binnen onderzoeksgebied Drentsche Aa

In tabel 3.4 zijn van natuur en landschapafhankelijke bedrijfsresultaten weergegeven. Hierin is te zien dat de horecasector het meest is gerelateerd aan natuur en landschap, gevolgd door de sector niet-commerciële dienstverlening. Binnen de horecasector is € 26,5 miljoen omzet per jaar en ruim 3.400 arbeidsplaatsen te relateren aan het stroomgebied van de Drentsche Aa. In totaal is € 73,5 miljoen aan jaarlijkse bedrijfsomzetten uit het onderzoeksgebied gerelateerd aan natuur en landschap. Dat is 2,8% van alle geaggregeerde bedrijfsomzetten in het onderzoeksgebied (zie tabel 3.1). Dit is relatief weinig in vergelijking met andere studies. Dit betekent dat er nog veel potentie in het gebied zit. Hier komen we later op terug.

<i>in EUR '000</i> Sector	Omzet vanuit de natuur	Rendement van de sector	Resultaat voor belasting
Energie	2.615	5,7%	150
Handel	3.711	9,2%	340
Horeca	26.505	13,0%	3.449
Industrie	3.876	5,5%	212
Landbouw	11.020	15,7%	1.731
Niet-commerciële dienstverlening	23.174	10,1%	2.348
Zakelijke dienstverlening	947	15,1%	143
Transport	425	10,5%	45
Jacht en Bosbouw	1.251	16,7%	209
<b>Totaal</b>	<b>73.524</b>		<b>8.626</b>

Tabel 3.4: Omzet en resultaat voor belasting gerelateerd aan natuur en landschap binnen onderzoeksgebied Drentsche Aa

De werkgelegenheid die gerelateerd is aan het landschap in het stroomgebied van de Drentsche Aa is ongeveer 1.150 arbeidsplaatsen (tabel 3.5). Het gaat om 5,5% van de totale werkgelegenheid in het gebied. Dat dit aandeel in de werkgelegenheid hoger is dan het aandeel van de omzetten, kan voor een groot deel worden verklaard uit het gegeven dat met name de horeca een zeer arbeidsintensieve sector is met bovendien veel part time banen.



<i>in EUR '000</i>	
Omzet	73.524
Gemiddeld rendement (in %)	11,7%
Resultaat voor belasting	8.626
Vennootschapsbelasting	1.951
Dividendbelasting	1.468
<b>Resultaat na belasting (private geldstroom)</b>	<b>5.206</b>
<b>Totaal belastingen (bestuurlijke geldstroom)</b>	<b>3.419</b>
Werkgelegenheid (aantal arbeidsplaatsen)	1.147

Tabel 3.5: Geldstromen gerelateerd aan natuur en landschap binnen onderzoeksgebied Drentsche Aa

In tabel 3.5 is, naast de werkgelegenheid, een onderverdeling van private en bestuurlijke natuurgerelateerde baten uit ondernemingen weergegeven. Het zijn namelijk niet alleen de eigenaren van de ondernemingen die profiteren van de aanwezigheid van de natuur. Ook de overheid profiteert hiervan, namelijk door middel van de vennootschaps- en dividendbelasting, die de ondernemers over het resultaat betalen. Van het jaarlijkse resultaat voor belasting van ruim € 8,6 miljoen dragen de ondernemers bijna € 3,5 miljoen af aan de overheid.

Natuur en landschap genereren niet alleen omzet en banen, maar hebben ook invloed op de waarde van woningen. De inwoners van Nationaal Landschap Drentsche Aa zijn zich de afgelopen decennia steeds meer gaan realiseren dat dit gebied zeer bijzonder is, een gebied dat de moeite waard is te bezoeken en dat bijdraagt aan het woongenot. Ook mensen van buiten het gebied hebben oog voor de landschappelijke waarde van het gebied en het woongenot dat dit met zich meebrengt. Uit onderzoek van onder andere Luttik is gebleken dat huizen aan de rand van natuur en landschap een meerwaarde hebben van ongeveer 4 tot 30%.<sup>1</sup> Hierbij geldt dat de laagste waardetoevoeging wordt gerealiseerd door de nabijheid van slecht toegankelijk en laagwaardig landschap en daarmee verbonden natuur, en de hoogste waardetoevoeging door de nabijheid van toegankelijke, hoogwaardige natuur en uitzicht over oppervlaktewater.

<sup>1</sup> Luttik, J., 2000, *The Value of Trees, Water and Open Space as Reflected by House Prices in the Netherlands*, Landscape and Urban Planning, 48, pp 161-167; Bervaes, J.C.A.M.; Vreke, J., 2004, *De Invloed van Groen en Water op de Transactieprijzen van Woningen*, Alterra

<i>in EUR '000</i>				
<b>Gemeente</b>	<b>Aantal woningen</b>	<b>Gemiddelde woningwaarde</b>	<b>Totale woningwaarde</b>	<b>Woningwaarde natuurgerelateerd 12%</b>
<b>Aa en Hunze</b>	8.070	250	2.019.150	242.298
<b>Borger-Odoorn</b>	210	275	57.790	6.935
<b>Midden-Drenthe</b>	665	234	155.505	18.661
<b>Tynaarlo</b>	5.240	225	1.178.385	141.406
<b>Haren</b>	595	363	216125	25.935
<b>Totaal</b>	14.780		3.626.955	435.235
<b>Totale natuurgerelateerde woningwaarde</b>				<b>435.235</b>
<b>Natuurgerelateerde OZB</b>				<b>367</b>
<b>Natuurgerelateerde overdrachtsbelasting</b>				<b>3.731</b>

Tabel 3.6: Aan natuurgerelateerde geldstromen rondom woningen binnen Nationaal Landschap Drentsche Aa

Uit hetzelfde onderzoek blijkt dat dit effect optreedt tot een afstand 400 meter, een afstand die ook hier wordt aangehouden. Het stroomgebied van de Drentsche Aa kent 108 km beek en bestaat voornamelijk uit zandgronden in een zeer afwisselend landschap met zowel heide als bos. Bovendien is het gebied grotendeels zeer goed toegankelijk. Het is dus aannemelijk dat in de prijs van een woning een relatief groot deel door het landschap wordt ingegeven. Aan de andere kant is Drenthe een zeer mooie provincie en is een mooi uitzicht minder schaars dan in de Randstad. Bovendien zal de invloed van het landschap op de prijs per woning verschillen. De invloed zal op een doorzonwoning in een van de dorpen minder zijn dan op een mooie boerderij met aan alle kanten uitzicht over de hei. Al met al zijn we in de berekeningen uitgegaan dat gemiddeld 12% van de waarde van een woning is toe te schrijven aan het landschap.

Dit betekent dat van de geselecteerde buurten in ons onderzoeksgebied € 435 miljoen van de woningwaarde is te relateren aan de aanwezige natuur en landschap in de Drentsche Aa (tabel 3.6). De woningwaarde is de grondslag voor een aantal belastingen. De belangrijkste zijn de ozb en overdrachtsbelasting. Over de woningwaarde die is te relateren aan de aanwezige natuur en landschap wordt jaarlijks € 364.000 aan ozb geïncasseerd door de gemeenten. De rijksoverheid ontvangt jaarlijks € 3,7 miljoen overdrachtsbelasting die te herleiden is tot de aanwezige natuur en landschap Drentsche Aa, waarmee duidelijk is dat vergroening van het belastingstelsel geen betrekking hoeft te hebben op de wijze waarop de overheid dankzij natuur en landschap geld kan verdienen.

in EUR '000	Totaal	Drentsche Aa (25%)
<b>Aa en Hunze</b>	816	204
<b>Borger-Odoorn</b>	1.020	255
<b>Midden-Drenthe</b>	493	123
<b>Tynaarlo</b>	142	36
<b>Haren</b>	37	9
<b>Totaal</b>	2.508	627

Tabel 3.7: Verwachte toeristenbelasting 2010 in gemeenten binnen Nationaal Landschap Drentsche Aa

Tot slot kijken we naar een verblijfsbelasting waarvan de naam wel heel erg doet vermoeden dat bezoekers van Nationaal Landschap Drentsche Aa van betekenis zijn voor de inkomsten, namelijk de toeristenbelasting. Deze belasting wordt betaald door bezoekers van een gemeente die daar ook verblijven. Deze belasting geldt echter niet alleen voor toeristen, maar voor alle vormen van verblijf, zoals asielzoekers. In de vijf gemeenten is de verwachting dat in 2010 in totaal € 2,5 miljoen aan toeristenbelasting binnenkomt. Omdat de gemeenten niet geheel binnen het Nationaal Landschap liggen en niet precies duidelijk is hoeveel hiervan is te relateren aan het stroomgebied van de Drentsche Aa rekenen we zeer conservatief 25% toe aan Nationaal Landschap Drentsche Aa. Dit komt neer op € 627.000.

We hebben nu gezien dat veel verschillende baten, zoals woningwaarde, werkgelegenheid, omzet verschillende soorten belastingen, zijn toe te schrijven aan de aanwezigheid van de mooie natuur en landschap in Nationaal Park Drentsche Aa. Deze baten komen niet vanzelf tot stand. Verschillende organisaties werken al jaren hard om het gebied toegankelijk, aantrekkelijk en nog beter beleefbaar te maken. Het is mede dankzij deze inspanningen dat de natuur en landschap van het stroomgebied van de Drentsche Aa een grote bijdrage kunnen leveren aan de lokale economie.

#### **4. Triple A rating voor het landschap**

Banken die zeer solvabel zijn krijgen een Triple A rating als teken van zekerheid en kwaliteit. De natuur en het landschap van de Drentsche Aa worden zeer gewaardeerd. Iedereen is het erover eens dat dit gebied behouden moet blijven en worden versterkt. Dit gaat niet vanzelf. Zoals voor elk Nationaal Landschap geldt, en zoals in de Nota Ruimte 2006 is vastgesteld, is het doel de kwaliteiten te behouden, duurzaam te beheren en versterken. Uitgangspunt voor beleid is ‘behoud door ontwikkeling’. In algemene zin geldt de ja, mits-benadering. Dat wil zeggen dat ruimtelijke kwaliteiten mogelijk zijn, mits de kwaliteiten worden behouden of versterkt. Daarnaast is sprake van het migratiesaldo nul. Er mag alleen worden gebouwd voor de eigen bevolking (in aantallen woningen). De afspraken rond het Nationaal Landschap Drentsche Aa zijn beleidsmatig verankerd in de Omgevingsvisie Drenthe. Ook het waterschap en gemeenten hebben de kernkwaliteiten vastgelegd in hun eigen plannen en visies.

Binnen het gebied van de Drentsche Aa werken gemeenten, waterschap, waterbedrijf, bewoners, bedrijfsleven, instellingen, en de provincie nauw samen. Deze samenwerking heeft sinds 2002 extra gestalte gekregen binnen het Overlegorgaan dat is opgericht in het kader van Nationaal beek- en esdorpenlandschap Drentsche Aa. Toen in 2007 voor het werkgebied van het Nationaal Landschap een pMJP-gebiedscommissie in het leven werd gekozen is gekozen de leden van het Overlegorgaan te installeren. In de loop der jaren hebben zij het Beheer-, Inrichtings- en Ontwikkelingsplan Nationaal Beek- en esdorpenlandschap Drentsche Aa, de Landschapsvisie Drentsche Aa, de Integrale Kanskaart en het Plan van Aanpak Levend bezoekersnetwerk vastgesteld. Deze plannen hebben het fundament voor de ontwikkelingen binnen de Drentsche Aa gevormd.

Bij de benoeming tot Nationaal Park is besloten meer samenhang in het geheel te brengen, de Drentsche Aa voor meer mensen op een nog mooiere manier toegankelijk te maken en daarbij voorlichting en educatie over de Drentsche Aa aan te bieden. Zo is besloten tot het creëren van een levend bezoekersnetwerk. Dit betekent dat mensen en instellingen bij elkaar worden gebracht. Dat er voor het gehele gebied duidelijk wordt wat er te doen is, dat de stofkam door het aanbod wordt gehaald en dat er gastheren en gastvrouwen zijn opgeleid die allen het gezamenlijke verhaal van de Drentsche Aa vertellen. Meer voorlichting, meer educatie en een groter aanbod, ook via Internet, zorgen voor een betere en gemakkelijkere beleving van de Drentsche Aa. Zo zijn en worden routes nieuw leven ingeblazen. Ook is een routenetwerk met verschillende toegangspoorten, knooppunten en informatiepunten opgezet dat nog steeds in ontwikkeling is. Binnen het gebied draait het niet alleen om het landschap, maar speelt naast de natuur ook de landschappelijke geschiedenis, cultuurhistorie, landbouw en kunst een rol. Ook is er gestart met een betere monitoring van de bezoekers, et cetera. Op deze manier wordt de Drentsche Aa nog mooier, nog aantrekkelijker en zal de bijdrage aan de lokale economie nog groter worden.

Toen de Drentsche Aa ook werd aangewezen als Nationaal Landschap is besloten dezelfde werkwijze en thema's toe te passen en uit te breiden over het gehele stroomgebied. In het uitvoeringsprogramma 2007-2013 zijn de ambities weergegeven. De plannen zijn onderverdeeld naar verschillende thema's. Onder het thema water wordt gewerkt aan herstel, mitigerende en emissiebeperkende maatregelen door middel van verschillende projecten. De landbouw hoort bij de Drentsche Aa. Er wordt dan ook hard gewerkt de boeren te ondersteunen om het landschap te behouden. Er is onder andere de functie van gebiedsmakelaar gecreëerd om bijvoorbeeld de kavelruil te begeleiden. Verder wordt ingezet op landschappelijk bouwen, worden boeren op zandgronden ondersteund, wordt de combinatie van boeren en natuurbeheer verder onderzocht en gestimuleerd en worden innovatieve kansen, zoals houtwallen als veekering, en samenwerking veehouderij en akkerbouw uitgevoerd.

Bij het thema natuur en landschap behoren ook archeologie en cultuurhistorie. Er wordt onder meer nog ingezet op beekherstel en aankoppelen van oude meanders bij het Anreperdiep, Rolderdiep, Zeegserloopje en het Amerdiep. Verder worden het beekdal en de esranden versterkt door landschapsherstel en natuurontwikkeling. Ook worden cultuurhistorische elementen en gebouwen hersteld, zoals landgoed Huis te Glimmen, de eendenkooi daar, herstel van klinkerwegen en herstel van de landgoederengordel Eelde-Paterswolde. Ook zijn vijf nieuwe Belvédères aangelegd, wordt er een samenhang gecreëerd tussen de verschillende archeologische waarden en worden landschapselementen en houtwallen door het gehele gebied hersteld, zoals in het Anlooër- en Amerdiep.

Op het gebied van recreatie en toerisme wordt, zoals reeds genoemd, het levende bezoekersnetwerk ontwikkeld met onder andere fysieke elementen, zoals verschillende toegangspoorten (Wedbroeken bij Tynaarloo en Homanshof bij Anloo), de knooppunten Kniphorstbosch en Anderen, informatiepunten en fiets- en wandelpaden. Uiteraard blijven de organisatie, zoals eerder opgezet, en informatiekanaalen gehandhaafd. Naast aandacht voor de communicatie is speciale aandacht voor voorlichting en educatie. Verder wordt er ingezet op kwaliteitsverbetering. Binnen de plannen van het Nationaal Landschap bestaat verder aandacht voor de leefbaarheid en de basisvoorzieningen op het platteland. Deze zijn niet alleen belangrijk voor de lokale bevolking, maar ook voor de bezoekers van de Drentsche Aa.

Sinds 2002 is er veel geïnvesteerd in het stroomgebied van de Drentsche Aa en zijn veel projecten uitgevoerd. In de periode 2002-2009 zijn op de verschillende thema's 113 projecten uitgevoerd, die samen meer dan € 26 miljoen hebben gekost. Het meeste geld hebben de investeringen in het watersysteem gekost, namelijk ruim € 18 miljoen. Naast de € 26 miljoen is in de periode 2002-2006 ook nog eens € 7 miljoen uitgegeven aan de realisatie van de Ecologische Hoofdstructuur (EHS). In de ILG-periode 2007-2009 zijn nog eens voor € 4,2 miljoen EHS-gronden aangekocht.

Wat we nu willen doen is deze investeringen afzetten tegen de baten. Daarvoor moeten we de kosten nog eens beter bekijken. Deze investering is gemaakt vanuit de organisatie van Nationaal beek- en esdorpenlandschap Drentsche Aa (en Nationaal Landschap Drentsche Aa) en voornamelijk betaald met ILG-gelden van de provincie, (Europese) subsidies en bijdragen van partners. Bovendien is aangegeven dat een deel van de investeringen niet per se ten goede komt aan natuur en landschap van de Drentsche Aa en de beleefbaarheid daarvan, maar ook aan belangrijke projecten in de dorpen. Om deze reden rekenen we de projecten onder het thema 'Wonen en Leefbaarheid' niet mee.

Daarnaast zijn dit niet alle jaarlijkse investeringen in het landschap. Naast deze projecten vindt ook nog beheer en onderhoud plaats door de verschillende terreinbeheerders. De grootste terreinbeheerder is Staatsbosbeheer. Voor het berekenen van de jaarlijkse kosten aan beheer en onderhoud is gekeken naar de mate van voorkomen van de verschillende typen natuur. Vervolgens is, op basis van standaardkostprijs per hectare directe werkzaamheden terreinbeheer voor de gezamenlijke Terreinbeheerorganisaties (TBO's), een schatting gemaakt van de jaarlijkse beheerkosten. In tabel 4.1 zijn de jaarlijkse kosten voor investeringen en beheer uitgerekend.



	Investering	Periode	Gemiddelde jaarlijkse investering
<b>Nationaal beek- en esdorpenlandschap</b>			
Landbouw	1.488.722	2002-2009	186.090
Natuur en Landschap	3.210.072	2002-2009	401.259
Recreatie	1.808.185	2002-2009	226.023
Voorlichting en Educatie	91.990	2002-2009	11.499
Water	18.287.151	2002-2009	2.285.894
<b>Subtotaal</b>	<b>24.886.120</b>		<b>3.110.765</b>
<b>Ecologische Hoofdsructuur</b>	<b>11.218.580</b>	2002-2009	<b>1.402.323</b>
<b>Natuurbeheer</b>			
	<b>Hectare</b>		<b>Geschatte jaarlijkse kosten</b>
Heide	1.647		355.933
Bos	8.938		936.216
Natuurgrasland	3.584		1.080.504
Water	559		49.248
Overig	114		52.296
<b>Subtotaal</b>	<b>14.842</b>		<b>2.474.197</b>
<b>Totaal</b>			<b>6.987.284</b>

Tabel 4.1: De jaarlijkse investeringen in het stroomgebied van de Drentsche Aa

In de tabel is te zien dat in de periode 2002-2009 vanuit Nationaal beek- en esdorpenlandschap Drentsche Aa en Nationaal Landschap op de vier thema's € 24,9 miljoen is geïnvesteerd in het landschap. Dit betekent een gemiddelde aan uitgaven van € 3,1 miljoen per jaar. In de periode 2002-2009 is gemiddeld € 1,4 miljoen per jaar uitgegeven aan de realisatie van de EHS. Aan het beheer van de verschillende terreinen wordt naar schatting € 25 miljoen per jaar uitgegeven. Het meest kostbare is het beheer van het natuurgrasland: meer dan € 1 miljoen per jaar. De meeste natuur bestaat uit bos. De kosten voor de verschillende typen bos komen jaarlijks neer op ruim € 900.000 per jaar.

Als we deze getallen optellen, komen we op een jaarlijkse investering in het stroomgebied van de Drentsche Aa van € 6.987.284. Hier tegenover staat een jaarlijkse omzet bij bedrijven van ruim € 73 miljoen, waarvan de ondernemers € 5,2 miljoen overhouden en € 3,4 miljoen aan vennootschaps- en dividendbelasting afdragen. Bovendien zijn 1.147 banen te relateren aan het stroomgebied Drentsche Aa. Daarnaast is nog eens een totale woningwaarde van ruim € 435 miljoen te relateren aan het gebied, waaruit de overheid jaarlijks € 367.000 aan ozb en € 3,7 miljoen aan overdrachtsbelasting ontvangt.

**Overzichtstabel**

<i>per jaar in EUR'000</i>	<b>BATEN Huidig</b>		<b>KOSTEN Huidig</b>
<b>Woningeigenaren</b>		<b>Projecten</b>	
Woningwaarde-natuur	435.235	Landbouw	186
		Natuur en Landschap	401
		Recreatie	226
<b>Ondernemers</b>		Voorlichting en Educatie	11
Omzet	73.524	Water	2.286
Resultaat voor belasting	8.626		
Resultaat na belasting	5.206		
<b>Totaal</b>	<b>5.206</b>	<b>SubTotaal</b>	<b>3.111</b>
<b>Overheid</b>			
Vennootschapsbelasting	1.951	<b>Realisatie EHS</b>	<b>1.402</b>
Dividendbelasting	1.468		
OZB	367		
Overdrachtsbelasting	3.731	<b>Beheer natuurterreinen</b>	<b>2.474</b>
Toeristenbelasting	627		
<b>Totaal</b>	<b>7.517</b>		
<b>Totaal</b>	<b>12.723</b>	<b>Totaal</b>	<b>6.987</b>

Tabel 4.2: Overzichtstabel huidige jaarlijkse baten (2007) en kosten (2002-2009) te relateren aan Nationaal Landschap Drentsche Aa (Zie ook hoofdstuk 3 en 4)

## 5. De potentie

Het laatste decennium is veel geïnvesteerd in het stroomgebied van de Drentsche Aa. En het was het waard. De jaarlijkse baten zijn nog altijd hoger dan de jaarlijkse kosten. Binnen de organisatie van het Nationaal Park en het Nationaal Landschap heeft men nog niet het gevoel klaar te zijn. De lijnen die zijn ingezet verdienen het doorgezet te worden. Er is dan ook een programma opgesteld met haalbare ambities. Voor de periode 2007-2013 bestaat een ambitie van € 20 miljoen. Deze impuls was ingegeven door het in het leven roepen van het Nationaal Landschap. Voor ieder Nationaal Landschap is ILG-geld ter beschikking gesteld voor de periode 2007-2013. Het bedrag werd als relatief weinig beschouwd. Ook omdat er een eis van 50% cofinanciering aan vast zat. Het totale budget van Nationaal beek- en esdorpenlandschap Drentsche Aa en Nationaal Landschap Drentsche Aa kwam daarmee tot 2013 op € 4,5 miljoen. Conform de afspraak in de Bestuursovereenkomst heeft de provincie Drenthe de beschikbare budgetten voor het Nationaal Landschap Drentsche Aa in de eerste jaren van de ILG-periode besteed. Overigens is ook in andere provincies voor deze aanpak gekozen. De financiering van het Nationaal Landschap voor de rest van de ILG-periode is een bespreekpunt.

Het gevolg is dat de jaarlijkse bestedingsruimte flink naar beneden is geschroefd. Dit is jammer, want de verhouding jaarlijkse kosten tegenover de jaarlijkse baten, zoals we die in het vorige hoofdstuk hebben gezien, belooft veel goeds. Wanneer door de investeringen de woningprijzen van de geselecteerde woningen gemiddeld met 1% zouden stijgen, of minder dalen, dan vertegenwoordigt dat meer dan € 36 miljoen woningwaarde, waarover jaarlijks € 30.000 ozb en € 311.000 overdrachtsbelasting wordt afgedragen. Er zullen de komende periode minder grote projecten worden uitgevoerd, maar natuurlijk zullen de verschillende terreinbeheerders hun terreinen blijven beheren en onderhouden en het kapitaal behouden. De vraag is hoe jammer het is dat de grotere investeringen stil komen te staan. Met andere woorden: wat is de potentie van het stroomgebied van de Drentsche Aa?

Om die vraag te onderzoeken vergelijken we Nationaal Landschap Drentsche Aa met andere natuurgebieden in Nederland die zijn onderzocht met het FEBO-model. Door naar de opbrengsten per hectare te kijken en naar andere kenmerken van het gebied, kunnen we de resultaten zoals in deze studie gevonden in perspectief zetten - wordt hier veel verdiend? - en kunnen we een inschatting maken van de potentie. Zit het stroomgebied qua 'benutting' aan zijn top?

<i>Omzet in EUR '000</i>			
<b>Onderzoeksgebied</b>	<b>Omzet</b>	<b>Hectare</b>	<b>Omzet / hectare</b>
Nationaal Landschap Drentsche Aa	73.524	32.000	2,30
Weerribben-Wieden	104.305	30.200	3,45
Veluwe	1.488.583	190.000	7,83
Dwingelderveld	48.447	6.100	7,94
Lauwersmeer	36.128	5.500	6,57
't Gooi	120.046	14.000	8,57
Ooster- en Westertzand	4.993	4.800	1,04

Tabel 5.1: Het resultaat in vergelijking met andere natuurgebieden in Nederland

In tabel 5.1 is te zien dat in de huidige situatie de opbrengst te relateren aan natuur en landschap per hectare in het stroomgebied van de Drentsche Aa ligt op € 2,30. Wat opvalt, is dat alleen binnen het Ooster- en Westerveld in de gemeente Westerveld minder per hectare wordt verdiend. Dit gebied moet dan ook concurreren met Nationaal Park Dwingelderveld, dat in dezelfde gemeente ligt. Het Dwingelderveld kent een hoge opbrengst per hectare, doordat de Sterrenwacht daar is gesitueerd. Rondom de Sterrenwacht is bovendien een groot wetenschaps- en kenniscentrum gevestigd.

Dat in binnen het onderzoeksgebied van de Drentsche Aa relatief weinig wordt verdiend per hectare, heeft waarschijnlijk te maken met het feit dat het gebied, afgezien van de Veluwe, zeer groot is in vergelijking tot de andere gebieden. Bovendien is het een gebied met relatief weinig inwoners en bedrijvigheid en richt de bedrijvigheid, die is te herleiden tot natuur en landschap zich vooral op toerisme en recreatie. Deze situatie is vergelijkbaar met de Weerribben-Wieden. Toch is daar de jaarlijkse opbrengst per hectare nog altijd € 1,15 hoger (50%).

De Veluwe kent veel meer bewoners in haar omgeving, is een 'product' dat veel verder is ontwikkeld, waar veel internationaal toerisme op af komt en een grote zorgsector kent, waardoor de opbrengsten per hectare hoger liggen. Net zoals de zorgsector kennen 'kennisbedrijven' een hogere omzet dan de horecasector. Het Lauwersmeer kent een hoge opbrengst per hectare, doordat de randen van het relatief kleine natuurgebied tot zeer vol zijn gebouwd met voornamelijk vakantieparken. Tot slot Het Gooi. Dit is in vergelijking met de andere natuurgebieden een stedelijk gebied, waar veel mensen wonen en veel activiteiten worden ontplooid. Hierdoor kent Het Gooi de hoogste opbrengst per hectare.

Dit betekent dat in principe dat de potentie nog hoger ligt dan de hier gevonden baten. Net zoals in de Weerribben-Wieden zouden de natuur en het landschap nog beter kunnen worden benut. Hierbij moet uiteraard wel rekening worden gehouden met de specifieke situatie en de wensen in het gebied. Het is onmogelijk en vooral onwenselijk om een resultaat zoals in Het Gooi te halen. Het stroomgebied van de Drentsche Aa heeft de potentie meer werkgelegenheid en inkomsten te genereren. Daarmee is duidelijk dat met het verder ontwikkelen van het stroomgebied van de Drentsche Aa een sterke impuls aan de regionale economie kan worden gegeven.

## **6. Een nieuwe Drentse aanpak**

Het stroomgebied van de Drentsche Aa is van belang voor de regionale economie. Veel bedrijven hebben baat bij de aanwezigheid van de natuur en het landschap. In Nederland is het beheer en onderhoud van natuur en landschap een overheidstaak, waarbij wordt samengewerkt met natuurorganisaties. We hebben gezien dat de jaarlijkse baten hoger zijn dan de jaarlijkse kosten. Bovendien liggen de baten vooral bij private partijen en de kosten bij de overheid. Al ontvangt de overheid ook baten uit het gebied in de vorm van belastingen.

In Nederland en ook in Drenthe is de trend dat de overheid minder geld over heeft voor natuur en landschap. Subsidies verdwijnen en zijn niet duurzaam. Als we naar de baten kijken, dan is te zien dat het niet nodig is minder geld te investeren in het stroomgebied van de Drentsche Aa. De kosten worden immers gedekt. Toch is het onafwendbaar gebleken dat ook hier werd bezuinigd. Maar misschien kunnen we dit ook positief oppikken. Subsidies zijn namelijk niet de vorm die het meest wenselijk is voor de natuurbescherming, maar ook niet voor de bedrijven en bewoners. Het leidt namelijk tot een afhankelijke positie, die - naar meer en meer blijkt - niet duurzaam is. En dit is voor alle partijen onwenselijk.

Het voorstel is dan ook om de baten en de kosten aan elkaar te koppelen in een organisatievorm, waarbij de zekerheid ontstaat dat geld voor een langere tijd is gereserveerd voor Nationaal Landschap Drentsche Aa. Dit is goed voor de natuur, de bewoners en de bedrijven die profiteren van de aanwezigheid van de natuur en landschap. Het stroomgebied van de Drentsche Aa hoort bij de omgeving en de Drenten zijn er trots op. Een nieuwe organisatievorm, waarbij de baten en de kosten aan elkaar worden gekoppeld, levert een duurzamere situatie op, waarbij stroomgebied de Drentsche Aa behouden blijft en wordt verbeterd en waarbij dus ook de regionale economie duurzaam wordt ondersteund. Het is dan wel zaak dat alle partijen - privaat en overheid - samenwerken en hun bijdrage leveren.

Een intensere samenwerking tussen overheid en samenleving leidt waarschijnlijk ook tot meer rendement. Een overheid hoeft niet alleen verantwoordelijk te zijn voor natuur en landschap. Voor alle partijen kan het zelfs beter zijn als de overheid meer aan de mensen en de markt overlaat. Dit betekent dat ook de overheid haar verantwoordelijkheid moet nemen en haar burgers moet vertrouwen. Hier zit een sterke wederkerigheid. De overheid vraagt meer van haar burgers, maar ze geeft ook meer aan haar burgers.

Er kan een gezamenlijke rekening worden geopend, waar de overheid en de burgers geld op storten voor het landschap en samen beslissen wat ermee wordt gedaan. Dan kan er samen groene toegevoegde waarde worden gecreëerd. Deze toegevoegde waarde zal leiden tot meer reguliere belastingen, die te herleiden zijn tot natuur en landschap. Belastingen die weer terug kunnen vloeien in het fonds. Laten we met elkaar beleven dat dit een veel leukere manier is om het belastingstelsel te vergroenen dan bijvoorbeeld de inmiddels weer afgeschafte vliegtaks. Lekker werken aan het aanleggen van nieuwe natuur, waardoor we gewoon meer reguliere belastingen krijgen die te herleiden zijn tot natuur en landschap. Dus, niet door de belastingdruk te verhogen, maar door toegevoegde waarde te creëren, die door ondernemers kan worden geogst. Op die manier wordt belasting misschien niet als druk ervaren.

Het mooie is dat in het stroomgebied van de Drentsche Aa de contouren van deze vergroening van de economie en het belastingstelsel langzaam aan vorm begint te krijgen. Het mooiste is ook dat we zien dat de eendrachtige samenwerking tussen ondernemer, overheid en belangenorganisaties, die daarvoor nodig is, ook goed functioneert. Niet alleen de groene infrastructuur is aanwezig, maar ook de maatschappelijke infrastructuur is aanwezig voor het succesvol pakken van de kansen van Nationaal beek- en esdorpenlandschap Drentsche Aa en Nationaal Landschap Drentsche Aa. Toegevoegde waarde kent vele vormen, maar het resultaat is altijd..... succes.