

BESTEMMINGSONTWIKKELING DRENTS-FRIESE GRENSSTREEK

AMBITIE-, BEHEER- EN INVESTEERPLAN (EINDVERSIE)

Januari 2024 | 's-Hertogenbosch
Projectnummer: G-TR-23007

Opdrachtgever:


Recreatieschap **Drenthe**

 **GINDER**
komt het tot leven

Bron: Beeldbank Marketing Drenthe

INHOUD

1	Introductie	3	3.4	Analyse Bestemmingsontwikkeling	26
1.1	Inleiding	4	3.5	Analyse bijdrage (be)leefbare dorpen	28
1.2	Processtappen en werkzaamheden	5	3.6	Analyse huidige digitale infrastructuur	29
1.3	Typering verschillende type 'poorten'	6	3.7	Conclusies analyse	30
2	Leidende principes duurzame bestemmingsontwikkeling	8	4	Uitvoerings- en investeringsagenda duurzame bestemmingsontwikkeling	31
2.1	Inleiding	9	4.1	Inleiding	32
2.2	Thematisering van deelgebieden	10	4.2	Geef thematisering 'handen en voeten'	33
2.3	Dag- en verblijfstoerisme	11	4.3	Optimalisatie ontvangstpoorten en entrees	36
2.4	Bestemmingsontwikkeling door ondernemers	12	4.4	Aanjagen realisatie van bestemmingen	38
2.5	(be)leefbare dorpen door poorten en entrees	13	4.5	Bijdrage aan (be)leefbare dorpen	40
2.6	informatievoorziening digitaal	14	4.6	Versterking digitale informatievoorziening	42
2.7	Resultaat: informatie leidt tot spreiding	15	4.7	Governance	43
3	Analyse en beoordeling leidende principes	16	4.8	Samenvattende tabel	44
3.1	Inleiding	17			
3.2	Analyse thematisering deelgebieden	18			
3.3	Analyse Huidige fysieke poorten en entrees	20			



1

Introductie



1.1 INLEIDING

Op de grens van Drenthe en Friesland ligt een bijzonder gebied, met twee Nationale Parken (Dwingelderveld en Drents Friese Wold) en een natuurgebied (Holtigerveld). Gezamenlijk wordt dit gebied de Drents Friese Grensstreek genoemd. Het gebied kent een landschap waarin wordt gewoond, gewerkt én gerecreëerd. Een gebied waarin de rust als belangrijk bezoekmotief wordt aangegeven, maar waar ook een groei in toerisme en recreatie wordt verwacht.

Duurzaam toerisme zorgt er voor dat toekomstige generaties kunnen blijven genieten van toeristische gebieden en tegelijkertijd dat de lokale bevolking economisch van het toerisme profiteert. Optimale regionale samenhang is daarbij de voorwaarde. Daarom is de ambitie voor de Drents-Friese Grensstreek om de huidige natuurkernen, inclusief de dorpen, het tussenliggend en omliggende landschap, te versterken en ontwikkelen tot een samenhangend geheel. Hiermee wordt de aantrekkelijkheid van het gebied vergroot voor wonen en recreëren.

Daarvoor is het vooral nodig het ondernemerschap in duurzaam toerisme te versterken en te investeren in de kwaliteit van de organisatie van de recreatieve basisinfrastructuur. Dit draagt bij aan het maken van goed functionerende toeristische bestemmingen, waar de juiste bezoekers op een natuurlijke wijze naar de juiste locaties worden geleid en verleid.

Het is de ambitie van het Recreatieschap Drenthe en de samenwerkingspartners om beter sturing te geven en de weg naar duurzaam toerisme (nog meer) in te zetten. Dit vereist een regionale samenhang in sturing en spreiding van gasten in een gebied. Dus beter organiseren, controleren en

reguleren. Hiervoor zijn met steun van de tijdelijke regeling Nationale Parken Nieuwe Stijl de volgende projectonderdelen vormgegeven: het instellen van de werkgroep duurzaam toerisme, het in kaart brengen van bezoekersstromen en het opstellen van het investerings- en beheerplan.

De eerste twee projectonderdelen zijn inmiddels vormgegeven dan wel afgerond (Studie Bezoekersstromen Drents-Friese Grensstreek, 2022). De belangrijkste conclusies uit de studie staan in het kader op pagina 7 samengevat. In onderhavig rapport is het Investerings- en beheerplan verder uitgewerkt.

Met het plan worden drie doelstellingen beoogd:

- Het ontlasten van kwetsbare natuur;
- Het beter spreiden van bezoekers over de gehele regio;
- Een centrale rol voor de dorpen in het toeristische netwerk.

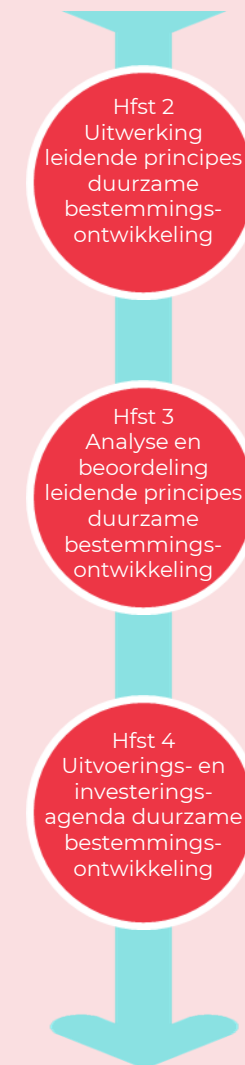
Er is al heel veel aanwezig in de Drents-Friese Grensstreek op het gebied van recreatie en toerisme: een uitgebreid wandel- en fietsnetwerk, een veelheid aan thematische routes, veel dag- en verblijfsrecreatieve ondernemers, musea, horeca, markten, actieve dorpen. Volgens de Toolkit Natuurbeleving (2021) hebben bezoekers aan natuurgebieden verschillende motivaties, wensen en gedragingen op het gebied van natuurbeleving. Met een doordachte inrichting van het gebied als geheel kunnen bezoekers dan ook verleid worden om de bredere regio te verkennen, afhankelijk van hun wensen en voorkeuren. Dit plan beoogt om huidige en toekomstige initiatieven bouwstenen mee te geven voor een optimale sturing van bezoekers over de regio.

1.2 PROCESSTAPPEN EN LEESWIJZER

Het ambitie- beheer- en investerplan is tot stand gekomen op basis van en zorgvuldig proces van participatie en samenwerking tussen ondernemers, vertegenwoordigers van inwoners, Recreatieschap Drenthe, gemeenten, provincies, terrein beherende organisaties en andere relevante stakeholders binnen het gebied. Om tot voorliggend plan te komen, zijn de volgende processtappen uitgevoerd:

- Diverse bijeenkomsten met de werkgroep Duurzaam Toerisme;
- Diverse één-op-één gesprekken met ondernemers, inwoners, terrein beherende organisaties, ambtelijk betrokkenen en relevante stichtingen en/of verenigingen;
- Additionele één-op-één gesprekken met initiatiefnemers van mogelijke ontvangstoporten in Ruinen, Appelscha, Dwingeloo en Frederiksoord;
- Meerdere rondes door het Drents-Friese Grensstreek inclusief bezoeken aan de huidige poorten en entrees;
- Een groepsgesprek met de 'werkgroep +' bestaande uit een afvaardiging van de initiatiefnemers van de ontvangstoporten in Ruinen, Appelscha, Dwingeloo en Frederiksoord;
- Een groepsgesprek met de drie terrein beherende organisaties (Staatsbosbeheer, Natuurmonumenten en Drents Landschap);
- Doornemen van relevante basisinformatie zoals beleidsdocumenten, onderzoeksrapportages en gemeentelijke/provinciale visies;
- Opstellen praatplaat en kansenkaart;
- Opstellen definitief ambitie-, beheer- en investerplan.

Het ambitie- beheer- en investerplan bestaat uit de volgende onderdelen:



1.3 TYPERING VERSCHILLENDE TYPE 'POORTEN'

In dit rapport presenteren we een onderverdeling naar verschillende typen poorten waar bezoekers geïnformeerd worden over de bezoekmogelijkheden in de regio. Hieronder volgt een korte typering hoe deze poorten in het ideale scenario zouden functioneren:

Ontvangstpoorten: Dit zijn grootschalige full-service poorten gelegen in of aan de rand van dorpskernen. Dit is het start- en of eindpunt van dagbezoekers. Naast parkeergelegenheid vindt men hier o.a. fietsverhuur, bemenste informatiebalie, sanitaire voorzieningen, horeca en een startpunt voor gethematiseerde fiets- en wandelroutes. De poorten zijn ingericht conform het thema van de bestemming. De poorten worden geëxploiteerd door een ondernemer op basis van een ondernemingsplan. Dit betekent dat ook andere (maatschappelijke) functies onderdeel (kunnen) zijn van de poort, met als doel een bijdrage te leveren aan de (be)leefbaarheid van het dorp.

Natuurpoorten/Bezoekerscentra: Staatsbosbeheer en Natuurmonumenten exploiteren in de Drents-Friese grensstreek vier (incl. Achter 't Zaand) natuurpoorten/bezoekerscentra. Het zijn informatiepunten over de natuur en over wandel- en fietsroutes. Het zijn startpunten voor natuurbezoek en excursies. De centra werken als een magneet op de natuurbezoeker, hetgeen op momenten ongewenste 'drukke' veroorzaakt (met name op zondagmiddagen en de vakantieperioden). Opnieuw bedenken wat de functie anno 2024 van deze bezoekerscentra zou moeten zijn zou onderwerp van gesprek kunnen zijn (Natuurmonumenten is reeds gestart met een vernieuwing/verbeterslag van de bezoekerscentra).

Entrees: Deze poorten zijn gevestigd bij verblijfsrecreatieve ondernemers. De focus ligt op het informeren en inspireren van eigen verblijfsgasten, maar passanten zijn ook welkom. De invulling hangt of van de ondernemer, maar ten minste dient een entree te beschikken over een fysieke ruimte om gasten te informeren, voldoende kennis over de regio en een herkenningspunt als entree.

Digitale zuilen: Dit zijn fysieke en interactieve informatiepunten waar bezoekers actuele informatie kunnen vinden over activiteiten, evenementen en dagattracties in de regio. De 'digizuilen' zijn strategisch geplaatst op locaties waar geen ontvangstpoort of entree is gevestigd, maar waar wel veel bezoekers komen.

Kader: Studie Bezoekersstromen Drents-Friese Grensstreek, 2022

De studie is onderdeel van de verkenning naar de realisatie van een Nationaal Park Nieuwe Stijl in de Drents-Friese Grensstreek. Specifiek geeft het antwoord op de vraag hoe de bezoekersstromen beter kunnen worden aangesloten op de mogelijkheden in het gebied, zowel vanuit de bezoeker (beleving), de ondernemer (verbinding met het gebied) als de natuur (goed gecommuniceerde zonering). De feitelijke drukte, draagvlak en draagkracht van de drie parken in de Drents-Friese Grensstreek zijn in kaart gebracht.

De drukte is niet evenredig over de parken verdeeld. Sommige parkeerplaatsen zijn drukker dan andere. Vooral de bezoekerscentra aan de buitenranden van de parken trekken veel bezoekers. De zondagmiddagen en de vakantieperioden zijn het drukst. Vanuit het perspectief van de recreant hoeft dit geen probleem te zijn. De rapportcijfers die ze geven zijn erg hoog. Mensen van buiten de regio geven iets hogere cijfers dan bezoekers uit de regio. Bezoekers hebben verschillende motieven om het park te bezoeken. Deze variëren van genieten van het natuurschoon, tot meer sociale motieven als gezellig samen met vrienden en familie op pad zijn.

Drukke is pas een probleem op het moment dat de kwaliteit van de natuur onder druk komt te staan. In de parken zijn verschillende kern- en instandhoudingsopgaven aanwezig. Hier staat de natuur centraal, en moet het aantal bezoekers beperkt blijven. Op sommige locaties is de aanwezigheid van een drukke parkeerplaats nabij een gebied met veel 'drukte-consequenties' niet optimaal. Op andere locaties, met name in het tussen- en omringende gebied, is meer ruimte voor toeristisch-recreatieve ontwikkelingen.

Voor het aanwijzen van nieuwe ontwikkellocaties zijn de volgende randvoorwaarden van belang:

- Ontwikkelgebieden bij voorkeur situeren op afstand van gebieden met kern- en instandhoudingsopgaven. Het versterken van natuur en landschap blijft topprioriteit.
- Versterk bestaande toeristisch-recreatieve clusters. Hier is immers al veel parkeergelegenheid, horeca en dagaanbod aanwezig.
- Ontwikkel vanaf deze locaties aantrekkelijke routes naar het tussen- en omringende gebied. Zo kunnen bezoekers verleid worden alternatieve locaties te bezoeken. Vooral aanbod gericht op de leefstijlen Plezier- en Harmoniezoekers is kansrijk in het tussen- en omringende gebied.
- Sluit aan bij lokaal ondernemerschap. Onderzoek waar de energie zit, bijvoorbeeld bij agrariërs die graag bezoekers willen ontvangen. Zo ontstaan koppelkansen tussen verschillende ruimtelijke opgaven in de regio.

Op deze wijze kan de kwetsbare natuur beter beschermd worden, wordt de beleving van de bijzondere natuur- en landschapskwaliteit vergroot en de betrokkenheid van inwoners en ondernemers versterkt. Een goede balans is essentieel. Dit kan verder versterkt worden door in te zetten op een sterkere merkidentiteit, doelgroepenfocus, spreiding in ruimte en spreiding in tijd. De merkidentiteit rondom Drenthe Oerprovincie en de weldadigheid van de natuur biedt aanknopingspunten. Door het slim faciliteren van bepaalde voorzieningen kan gepoogd worden bepaalde doelgroepen te verleiden naar bijvoorbeeld het tussen- en omringende gebied te gaan. Dit draagt bij aan een betere spreiding van bezoekers, zowel in ruimte (het toeristisch-recreatief ontginnen van het tussengebied) als tijd (minder piekbelasting op drukke dagen).



2 Leidende principes duurzame bestemmingsontwikkeling

2.1 INLEIDING

De bezoeker centraal

Duurzame bestemmingsontwikkeling verwijst naar een proces van het plannen, organiseren en beheren van toeristische bestemmingen om de leefbaarheid en aantrekkelijkheid van de bestemming te waarborgen. Dit omvat o.a. het zorgvuldig ontwikkelen van ontvangspoorten, entrees, digitale informatiezuilen, infrastructuur, landschap, accommodaties en voorzieningen om overmatige druk op enkele locaties te voorkomen.

Het begeleiden en verleiden van de juiste bezoekers naar de juiste locaties staat in dit denken centraal. De 'visitor journey' is hierbij een handig hulpmiddel. Dit laat de route zien die een bezoeker aflegt bij een (potentieel) bezoek. Het volgt de bezoeker door een reeks gebeurtenissen en emoties vanaf het 'inspiratiemoment' tot het bezoek zelf. De journey illustreert als het ware een continue bezoekersreis. Het raamwerk kent acht logische vervolgstappen (zie afbeelding 1).

Er zijn twee momenten waarop een bezoek 'gestuurd' kan worden, namelijk tijdens de informatiefase (veelal digitaal) en tijdens het eerste contact-onthaal fase (veelal fysiek in de regio). Het optimaliseren van deze beide momenten levert de grootste kans op een goede spreiding van bezoekers in tijd en ruimte.

Vijf leidende principes voor een duurzame bestemming

Om de visitor journey in de Drents-Friese Grensstreek te optimaliseren hanteren we vijf leidende principes. Het uiteindelijke doel is om te komen tot een gebied waar bezoekers vanuit de dorpen en verblijfs-

accommodaties 'slim' worden verleid en geleid naar de juiste (natuur)gebieden en routes, mede afhankelijk van interesses van de gasten en de draagkracht van het gebied. Door te voldoen aan deze principes is er sprake van een **duurzame vrijetijdsbestemming**. We onderscheiden de volgende principes:

- Thematisering van deelgebieden
- Onderscheid tussen dag- en verblijfstoerisme
- Bestemmingsontwikkeling in de vorm van ondernemingsplannen
- Ontvangspoorten en entrees dragen bij aan (be)leefbare dorpen
- Informatievoorziening zoveel mogelijk digitaal

In dit hoofdstuk worden de leidende principes toegelicht, in het daaropvolgende hoofdstuk volgt een analyse in hoeverre de Drents-Friese Grensstreek aan deze principes voldoet, en waar verbeterpunten voor het beheer liggen.

Afbeelding 1: Nationale parken bureau. Standaard en leidraad



2.2 THEMATISERING VAN DEELGEBIEDEN

Thematisering: de juiste bezoekers naar de juiste plek

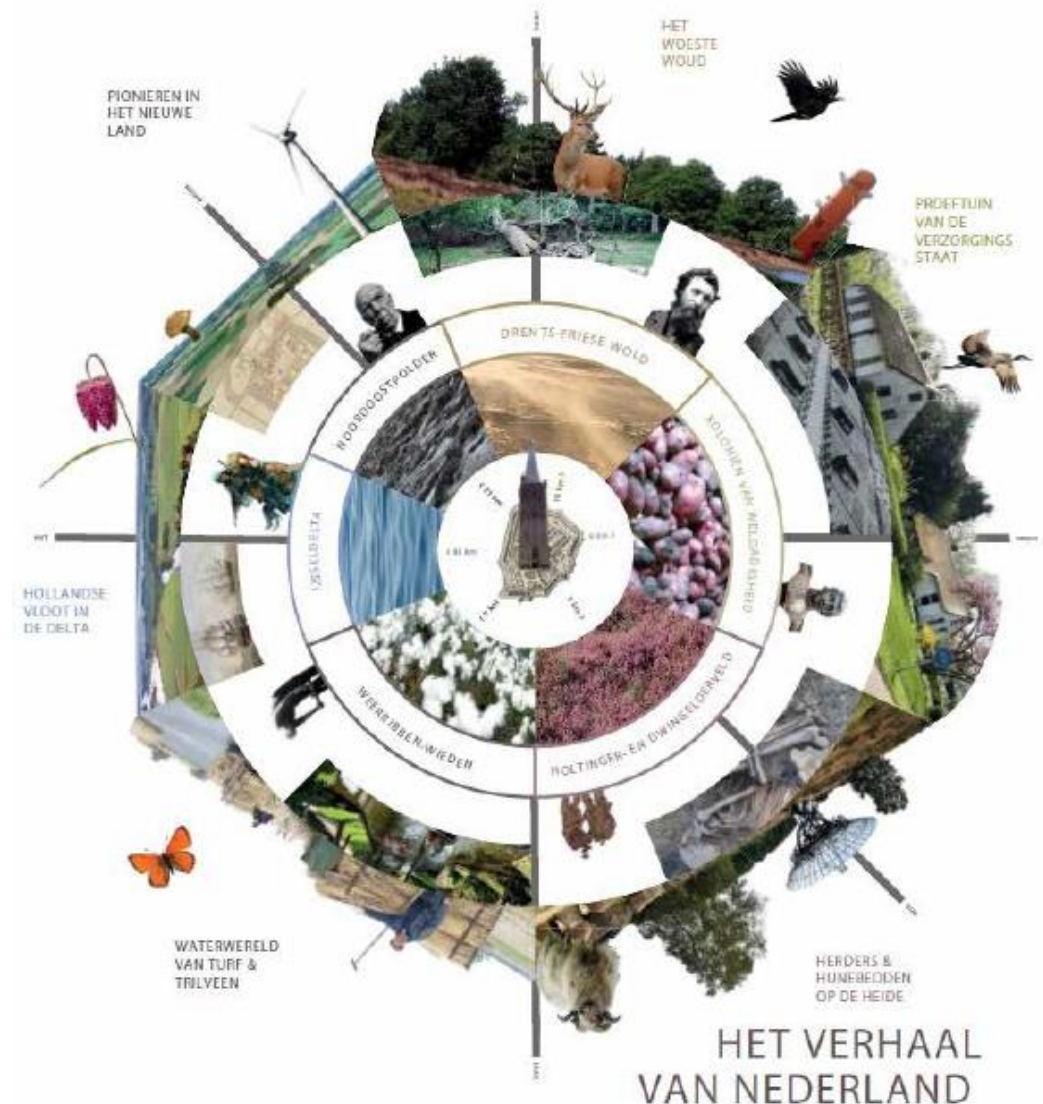
Thematisering van deelgebieden binnen een grotere toeristische regio is van belang om de algehele toeristische beleving te verbeteren en de spreiding van bezoekers te bevorderen. Dit houdt in dat specifieke gebieden worden geassocieerd met thema's, als cultuur, natuur, avontuur, gastronomie, of geschiedenis. Hierdoor ontstaan er unieke en aantrekkelijke bestemmingen, met elk een eigen identiteit en focus. Zo wordt er structuur aangebracht in de vele activiteiten die in een regio georganiseerd worden. Dit helpt om de juiste bezoeker op de juiste locatie te krijgen, en wordt deze geïnspireerd om activiteiten te ondernemen die aansluiten bij zijn of haar wensen.

VT-bedrijven spelen centrale rol in uitdragen van thema's

Bedrijven in de vrijetijdseconomie (VTE), ontvangspoorten en entrees kunnen op verschillende manieren inspelen op de thematisering van deelgebieden. Ten eerste kunnen ze hun producten en diensten afstemmen op de specifieke thema's van de regio. Bijvoorbeeld ondernemers kunnen thematische routes uitgeven die bezoekers langs specifieke dagattracties en/of bedrijven stuurt, of avontuurlijke bedrijven kunnen excursies en arrangementen aanbieden die aansluiten bij de natuurlijke kenmerken van de regio. Daarnaast kunnen accommodaties, zoals hotels en vakantieparken, thematische elementen integreren in hun inrichting en diensten om de beleving van de gasten te versterken. Denk aan de inrichting van de kamers en/of menukaarten. Het geniet de voorkeur om juist niet-natuurgerichte thema's en themaroutes te promoten, om bezoekers zoveel mogelijk alternatieven aan te bieden voor bezoek aan zeer kwetsbare natuur. Voor een deel van de bezoekers is de natuur 'decor' tijdens het bezoek. Zij staan open voor andersoortige activiteiten.

BESTEMMINGSONTWIKKELING DRENTS-FRIESE GRENSTREEK

Abbeelding 2: Ontwikkelagenda Drents-Friese Grensstreek



Bron: Afbeelding van SteenhuisMeurs, ontwerp is van Anouk Sinke

2.3 DAG- EN VERBLIJFSTOERISME

Dag- en verblijfstoeristen verschillend benaderen

Dag- en verblijfstoeristen volgen een verschillende visitor journey. De eerste groep start vanuit huis, en bereidt daar het bezoek voor. De tweede groep start vanaf het logiesadres, en laat zich daar ook informeren en inspireren door hun gastheer. Dit heeft gevolgen voor de wijze waarop dag- en verblijfgasten geïnformeerd moeten gaan worden:

Dagtoeristen informeren met een netwerk aan ontvangspoorten

Voor dagtoeristen geldt dat, naast een goed functionerende website, de dorpskernen meestal het start- en eindpunt worden van hun bezoek. Zoals gezegd moeten hier de ontvangspoorten gerealiseerd worden, waar dagbezoekers geïnformeerd en geïnspireerd worden. Dorpskernen beschikken vaak over de nodige infrastructuur om bezoekers te ontvangen, zoals horeca, parkeergelegenheid en informatievoorzieningen. Dit maakt het gemakkelijk voor dagbezoekers om hier hun dagtrip te beginnen en te eindigen, met toegang tot alle noodzakelijke voorzieningen. Door ontvangspoorten in dorpskernen te situeren, wordt het gemakkelijker voor bezoekers om een informatieknoppunt te vinden en zich vertrouwd te maken met activiteiten, horeca en retail in de regio.

Verblijfstoeristen informeren op hun verblijfadres middels entrees

Verblijfsrecreatiebedrijven zijn vaak het eerste punt van contact om actuele, relevante en aantrekkelijke informatie over de regio te krijgen. Kennis van de regio is dus essentieel, omdat het gasten in staat stelt weloverwogen keuzes te maken. De gastheren voorzien hun gasten niet alleen van informatie over populaire toeristische attracties, evenementen

en activiteiten, maar ook van insider-tips over minder bekende, maar charmante plekken in de omgeving. De bedrijven vormen als het ware de 'entree' naar de regio voor hun gasten (en eventueel ook voor passanten). Het is belangrijk dat medewerkers van de bedrijven voldoende getraind en geïnformeerd zijn om bezoekers van goede, actuele en gepersonaliseerde informatie te voorzien.

Afbeelding 3: Gastvrije ontvangst bij een ontvangspoort of entree



2.4 BESTEMMINGSONTWIKKELING DOOR ONDERNEMERS

Netwerken van ondernemingen

In een duurzame bestemming vormen ondernemers, overheid en inwoners een coalitie waarin doelgericht gewerkt wordt aan een prominente positie in het VT-landschap. Elke kern in de Drents-Friese Grensstreek heeft de mogelijkheid de bezoeker een aantrekkelijk en onderscheidend aanbod te doen, passend bij het verhaal van de kern en de wensen van de bezoeker.

Ontvangspoorten en entrees geven fysiek gestalte aan spreiding

Een eenduidig markeringssymbool in een netwerk aan fysieke en bemenste ontvangspoorten en entrees speelt een cruciale rol in het informeren van bezoekers. Deze dragen bij aan het beter geleiden van recreatieve stromen naar plekken en activiteiten die aansluiten bij de wensen van de bezoekers. Ze bieden een laagdrempelige mogelijkheid om informatie en inspiratie over de regio te krijgen, die anders misschien door bezoekers onopgemerkt zouden blijven. Bovendien dragen ontvangspoorten en entrees bij aan de zichtbaarheid; ze zijn herkenbaar middels een landmark. Dit zorgt voor eenheid en zo weten bezoekers waar ze terecht kunnen voor informatie.

Ondernemers in de 'lead'

De ontvangspoorten worden in de regel door ondernemers opgetuigd en geëxploiteerd, maar kunnen ook het resultaat zijn van een samenwerking tussen ondernemers, inwoners en overheid. Ondernemers omschrijven de functies die de ontvangspoort moet hebben. Naast toerisme kunnen ze ervoor kiezen om ook een maatschappelijke functie als cultuur, ontmoeten of zorg te laten aanhaken. Dit maakt het voor de ondernemer interessant om ook in het laagseizoen omzet te kunnen genereren. In een ondernemingsplan worden o.a. de organisatie en de exploitatie van de ontvangspoort geregeld.

Afbeelding 4: Voorbeeld 'landmark' sleutels bij natuurpoorten in Noord-Brabant



2.5 (BE)LEEFBARE DORPEN DOOR POORTEN EN ENTREES

Dorpen zijn het start- en vertrekpunt van bezoekers

De (nieuwe) ontvangstopoorten en entrees moeten zoveel mogelijk gerealiseerd worden in of nabij de dorpskernen. Dit zijn de plekken waar het toerisme zich moet gaan concentreren, de start- en eindpunten van met name het dagbezoek. Dit leidt tot positieve sociale en economische voordelen voor de plaatselijke bevolking. De bestedingen van bezoekers zullen op deze wijze zoveel mogelijk gaan landen in de dorpskernen, wat bijdraagt aan het behoud van voorzieningen en de leefbaarheid van de dorpen. De infrastructuur en bewegwijzering moeten bezoekers op een natuurlijke wijze naar de ontvangstopoorten leiden.

Ontvangstopoorten mogelijk ook maatschappelijke functie

Samenwerking tussen ondernemers, inwoners en de gemeente is een belangrijke randvoorwaarde voor het succesvol opstarten van een ontvangstopoort in of nabij de dorpskern. Dit betekent dat actoren in de regio moeten samenwerken om de dorpskernen aantrekkelijker te maken voor bezoekers en de lokale gemeenschap te betrekken bij het toerisme. Het behoud van de lokale cultuur, tradities en voorzieningen moet daarbij een prioriteit zijn. Het draagt daarmee ook bij aan de leefbaarheid van dorpen. Dit gaat gepaard met een maatschappelijke functie, zoals cultuur, ontmoeten of zorg, naargelang de behoefte is vanuit de dorpskern. Dit holistische perspectief op toerisme draagt bij aan duurzame groei en welzijn in de regio.



2.6 INFORMATIEVOORZIENING DIGITAAL

Voorafgaand en tijdens bezoek toegang tot actuele informatie

Zowel voorafgaand als tijdens hun bezoek maken bezoekers gebruik van hun smartphone als 'voertuig' voor het vinden van relevante en actuele informatie. Het is daarom essentieel dat alle informatie over de regio vlot en centraal beschikbaar is. Dit splitst zich uit in twee onderdelen:

Een centrale website met alle actuele informatie

Een goede digitale informatievoorziening is van belang voor een bezoeker die zich oriënteert op het aanbod in de regio. Tijdens deze fase zoekt de bezoeker via diverse digitale kanalen zoals Google, lokale VVV-websites, derden websites, social media en online reviews naar informatie over gebieden, verblijfsadressen, routes, attracties en activiteiten. Het liefst is al deze informatie ontsloten op een heldere en overzichtelijke website. Met drenthe.nl is er reeds een centrale website beschikbaar waar informatie over de bestemming Drenthe te vinden is. Met een goede digitale informatievoorziening worden potentiële bezoekers begeleid en geïnspireerd bij het plannen van hun bezoek, en het helpt bij het kiezen van activiteiten die het beste bij hen passen.

Digitale informatiepunten verspreid over de regio

Het belang van goede digitale informatiepunten in een regio kan nauwelijks worden overschat. In alle dorpen en gehuchten zou op zijn minst een digitale informatiezuil moeten komen. Dit is een waardevolle aanvulling op fysieke vormen van informatievoorziening. Ze vervullen verschillende functies:

- Digitale informatiepunten geven bezoekers de mogelijkheid om snel en gemakkelijk actuele informatie te vinden. Ze fungeren als up-to-BESTEMMINGSONTWIKKELING DRENTS-FRIESE GRENSSTREEK

date gidsen voor evenementen, bezienswaardigheden en lokale activiteiten. Bezoekers vinden hier inspiratie wat te doen in de regio. Dit draagt bij aan een rijke bezoekerservaring. Papieren gidsen, folders en kaarten worden hierdoor op termijn grotendeels overbodig.

- Digitale informatiepunten op belangrijke knooppunten, parkeerplaatsen en gehuchten versterken de informatievoorziening, en daarmee de kans op spreiding, in de regio. Niet op alle locaties in de regio zal een ontvangstpoort of entree gerealiseerd kunnen worden, iets dat kan worden opgevangen door het plaatsen van digitale informatiezuilen op strategische locaties.
- De centrale aansturing van deze digitale informatiepunten door een organisatie (bv. Recreatieschap of Marketing Drenthe) zorgt voor uniforme en consistente informatieverschaffing in de hele regio. Dit bevordert de kwaliteit van de informatieverstrekking. Ook dient het eenvoudig te zijn voor lokale ondernemers/organisaties hier actuele informatie aan toe te voegen.
- Het toevoegen van interactieve elementen, educatieve spellen en multimediale presentaties kan de aantrekkingskracht vergroten en kinderen betrekken bij het ontdekken van de regio.
- Belangrijk is dat digitale informatiepunten altijd operationeel zijn. Bezoekers willen toegang tot informatie wanneer dat voor hen het beste uitkomt. Dit verhoogt de flexibiliteit voor de bezoeker en de toegankelijkheid van de informatievoorziening.

2.7 RESULTAAT: INFORMATIE LEIDT TOT SPREIDING

Onze vijf leidende principes voor duurzame bestemmingsontwikkeling zijn belangrijke succesfactoren voor een hoge gasttevredenheid. De informatievoorziening dient voor verschillende doelgroepen goed georganiseerd te zijn. Als dat het geval is dan leidt dat als vanzelf tot:

- **Betere spreiding van bezoekers over de regio:** Optimale informatie en (gethematiseerde) routes moedigen toeristen aan om verschillende delen van de regio te verkennen in plaats van zich te concentreren op slechts enkele populaire bestemmingen. Dit draagt bij aan de spreiding van toeristen, ontsluit de tussengebieden en vermindert overbelasting van bijvoorbeeld de natuurgebieden.
- **Verlengde verblijfsduur:** Het verbeteren van de spreiding en toegankelijkheid van informatie draagt bij aan het verlengen van het verblijf van toeristen in hotels, campings en vakantieparken. Wanneer toeristen goed geïnformeerd zijn over de verscheidenheid aan activiteiten en bezienswaardigheden in de omgeving, zijn ze geneigd om hun verblijf te verlengen of nog een keer terug te keren.
- **Verhoogde bestedingen:** Door dagbezoek meer te concentreren in de dorpskernen worden bezoekers aangemoedigd om meer lokaal te besteden en deel te nemen aan plaatselijke activiteiten. Dit versterkt de lokale economie.
- **Versterking (be)leefbaarheid:** Naast lokale bestedingen leidt onze visie op duurzame bestemmingen ook tot de realisatie van ontvangst-

poorten met een maatschappelijke functie. Dit kan bijvoorbeeld, naast een recreatieve functie, gaan om een zorg-, culturele- of ontmoetingsfunctie gaan. Deze multifunctionele benadering zorgt ervoor dat de ontvangstpoorten ook in het laagseizoen operationeel zijn. Dit komt de (be)leefbaarheid van de kernen en het verdienmodel van de exploitant ten goede.

- **Versterken van de samenhang tussen ruimtelijke ontwikkelingen en maatschappelijke opgaven:** Door actieve betrokkenheid van ondernemers, overheid en inwoners kunnen ruimtelijke plannen worden afgestemd op de specifieke behoeften en kansen van de gemeenschap. Dit betekent dat de ontwikkeling van toeristische infrastructuur en voorzieningen de lokale omgeving respecteert en verbetert, en dat de natuurlijke en culturele hulpbronnen duurzaam worden beheerd.

Tabel 1: Overzicht leidende principes voor succesvolle bestemmingsontwikkeling

Leidende principes
Thematisering van deelgebieden
Onderscheid tussen dag- en verblijfstoerisme
Bestemmingsontwikkeling in de vorm van ondernemingsplannen
Ontvangstpoorten en entrees dragen bij aan (be)leefbare dorpen
Informatievoorziening moet zoveel mogelijk digitaal



3 Analyse en beoordeling leidende principes

3.1 INLEIDING

In het vorige hoofdstuk zijn de leidende principes voor duurzame bestemmingsontwikkeling toegelicht. In dit hoofdstuk volgt een analyse in hoeverre de Drents-Friese Grensstreek matcht bij deze leidende principes, waar eventueel verbeterpunten zitten en welke acties nodig zijn om het leidende principe te verbeteren/versterken. Het hoofdstuk is opgebouwd in vijf delen:

- Analyse huidige thematisering deelgebieden: Welke thema's zijn momenteel uitgewerkt die voor structuur kunnen zorgen helpen om activiteiten te spreiden en bezoekers te inspireren en informeren.
- Analyse huidig netwerk ontvangstoporten en entrees: Hoe functioneren deze, waar liggen ze en welke doelgroepen spreken ze aan? Ook analyseren we in hoeverre ze bijdragen aan de beleefbaarheid van dorpen en of er voldoende spreiding is naar ontvangstoporten (dagbezoek) en entrees (verblijfsbezoek)
- Analyse bestemmingsontwikkeling: Hoe functioneert het huidige VT-netwerk in de Drents-Friese Grensstreek en zijn er al vormen van samenwerkingen tussen VT-ondernemers, overheid inwoners zichtbaar?
- Analyse bijdrage (be)leefbare dorpen: Zijn de ontvangstoporten logisch gesitueerd nabij de dorpskernen en functioneren ze als start- en eindpunt voor dagbezoekers?
- Analyse digitale infrastructuur: Hoe is deze ontsloten en is de informatie over de Drents-Friese Grensstreek goed vindbaar?

Op basis van bovenstaande analyse wordt in het daaropvolgende hoofdstuk een uitvoerings- en investeringsprogramma gepresenteerd.

BESTEMMINGSONTWIKKELING DRENTS-FRIESE GRENSTREEK

Afbeelding 5: Poorten in Diever (boven) Terwisscha (onder)



3.2 ANALYSE THEMATISERING DEELGEBIEDEN

Voldoende aanknopingspunten voor thematische uitwerking...

De samenwerkingen zijn vooral thematisch en minder gebiedsgericht ingestoken. Dit biedt kansen voor een verdere uitwerking. Met thema's als Buitensport Walhalla in het noordelijke deel van de regio, Koloniën van Weldadigheid in het westelijke deel, Drenthe Oerprovincie dat zich meer toespitst in het zuidwestelijke deel heeft de Drents-Friese Grensstreek meerdere thema's waar ondernemers op kunnen aanhaken. De thema's in het zuidoostelijke deel van de Drents-Friese Grensstreek zijn vooralsnog meer dorpsgericht ingestoken, zoals Heerlyckheid Ruinen en Dwingeloo, Beleef de ruimte. Daarnaast is er het evidente thema 'natuur' waar veel ondernemers nu op inspelen. Het is echter belangrijk dat er voldoende thema's ontwikkeld worden in de regio naast het natuur-thema. Ook zou agro-toerisme een thema kunnen worden waar de regio op inspeelt. Met de fietstochten van Boerentrots Westerveld zijn hier reeds stappen gezet, maar ook zijn er al tal van boerenbedrijven die inspelen op allerlei soorten van agro toerisme.

... maar 'handen en voeten' geven aan thema's verdient aandacht

Sommige thema's zijn al uitgewerkt in de promotie en communicatie van deelregio's, andere verkeren nog meer in de 'ideeënfase', Dit laatste geldt vooral voor de dorpsgerichte thema's. Een verdere praktische vertaling van de thema's zal de herkenbaarheid en het onderscheidend vermogen van de kernen versterken. Een voorbeeld van een succesvolle thematische uitwerking is de ontwikkeling van zes thema fietsroutes door de gemeenten De Wolden, Hoogeveen, Meppel en Westerveld. Dit zijn beleefroute's met gemeente-overstijgende thema's als nationale parken, landgoederen en havezaten, boerenlandschappen, onderwijs in de Koloniën van Weldadigheid, sporen uit de Tweede Wereldoorlog en Veendorpen. De routes maken gebruik van bestaande fietsknooppunten en met het gebruik van de app's en qr-codes zijn geen extra bordjes in het veld nodig. Daarnaast zijn er nog talloze andere thema-routes te vinden in de regio (Jong geleerd, oud gedaan, Bajes tot Bajes, Drentse volksverhalen etc.

Concrete actiepunten:

- **Uitwerken van de brede regionale thema's:** Er is behoefte aan een verdere thematische uitwerking in samenwerking met ondernemers, waarbij de focus niet alleen op natuur ligt. Het stimuleren van thema's als Buitensport Walhalla, Koloniën van Weldadigheid, en Drenthe Oerprovincie biedt de mogelijkheid voor ondernemers om hierop aan te haken. Het belangrijkste is ervoor te zorgen dat de thema's niet alleen op papier bestaan, maar ook praktisch 'handen en voeten' krijgen door concrete arrangementen, routes en samenwerking.
- **Dorpsgerichte thematisering vertalen in VT-aanbod:** De dorpsgerichte thema's, zoals Heerlyckheid Ruinen en Dwingeloo Beleef de Ruimte, moeten verder worden ontwikkeld en in de praktijk worden gebracht. Ondernemers in deze dorpen zouden gestimuleerd moeten worden om de thema's concreet te vertalen naar hun producten, diensten en marketinginspanningen. Dit versterkt de herkenbaarheid en onderscheidend vermogen van de verschillende kernen.
- **Toevoegen van specifiek agro-toeristisch aanbod voor specifieke doelgroepen:** Het aanbod van thema's moet diverser worden om een breder publiek aan te spreken. Naast de bestaande thema's zou agro-toerisme een interessant nieuw thema kunnen zijn dat de regio kan onderscheiden. Met Dubbel Drents zijn al eerste aanzetten gedaan om producten die in Drenthe worden geteeld lokaal te verkopen.

Aan thema's geen gebrek in de regio:

GRENZELOOS



Fietsroute I de Friese Wouden I
30,7 km

Deze route gaat dwars door **Nationaal-Park Drents Friese Wold**. Tijdens uw route komt u ook nog langs de prachtige dorpen Boschoord, Zorgvlied, Wateren, Oude Willem en Diever.



Fietsroute - Zindag
- 29,4 km

Met de route Zindag, kom je door de prachtige dorpen Boschoord, Zorgvlied, Wateren, Wapse en Vledder. Ook kom je nog lang het Urneveld (grootste van Europa).



Fietsroute - Heerlijk Dieveren
- 38,9 km

Als u van natuur en cultuur houdt dan is dit een ideale route voor u! Deze route gaat namelijk dwars door het Drents-Friese Wold en komt langs een aantal mooie dorpen.



Fietsroute - Wapse Rond - 42 km

De route Wapse, rond gaat langs Boschoord, Zorgvlied, Diever en Wapse. Ook gaat deze route langs het nationaal park Drents-Friese Wold.

Fietsroute Jong geleerd is oud gedaan

lengte 20,59 km | thema familie, natuurlijk | Kcal 503
🚲 1 uur 40 min 🚶 1 uur 20 min

Appelscha, Aekingersand

Oorlogsroute Holtingerveld

Wandel door de bijzondere natuur van het Holtingerveld en ontdek sporen uit de geschiedenis van het gebied. De verhuismuseum is nu niet meer te zien in de tijd van de protestanten. Je passeert huizen en grafen van de duizenden jaren geleden zijn gebouwd. Ook word je meegenomen naar recentere geschiedenis, de tijd van de Tweede Wereldoorlog. Je ziet een oude start- en landingsbaan, goedereenvoertrij en bomkraters.

[Lees meer](#)



Foodsteps te voet

Neem plaats in de 'woonkamer' van boer Egbert. Volg de wandelroute langs de schaapskooi, plaatselijke boerderijen en Nationaal park Dwingelderveld. Onderweg luister je naar korte verhalen van Theo Spiek, een landschapshistoricus. Je krijgt een geweldige inzicht in de geschiedenis van het landschap met liefde voor dieren, landschap en plaatselijke producenten.

[Lees meer](#)



fiets
22 km

Dwingeloo Tulpenroute



Fietsbeleefroutes door Drenthe met Dieuwertje

FREDÉRIQUE WAAKOP REIJERS

DE Wijk Drenthe staat bekend om de mooie fietspaden door natuurgebieden. Zuidwest Drenthe is nog niet echt bekend bij het groot publiek. De gemeentes De Wolden, Hoogeveen, Meppel en Westerveld willen hier verandering in brengen en hebben aan de hand van zes thema's fietsroutes laten ontwikkelen. Afgelopen donderdag werden deze fiets-beleefroutes gepresenteerd op landgoed de Havixhorst.

De huidige fietser met de e-bike, maakt langere tochten. Bij deze tochten worden vaak meerdere gemeentegrenzen gepasseerd. Met dit gegeven hebben de vier gemeentes de handen ineen geslagen en de routes niet aan hun eigen gemeente gekoppeld, maar aan thema's nationale parken, landgoederen en havenzaken, boerenlandschappen, onderwijs in de Koloniën van Weldadigheid, sporen uit de Tweede Wereldoorlog en Veendorpen. Het

bestaande netwerk van fietsknooppunten vormt de basis voor deze zes routes en zijn vooral in een navigatiesysteem of de telefoon in te stellen. De gebiedsregisseurs Carla Sloots en Karin Polling zochten de verhalen bij de thema's. Op zes punten per route kan er met de ULTRAVEL app het bijbehorende verhaal beluisterd en bekeken worden. Voor de ontwikkeling van deze video-beleving werd de specialistische kennis van KiemK&B ingeschakeld. Voor het presenteren werd er gezocht naar een bekend persoon die een breed publiek aan zou spreken. Presentatrice Dieuwertje Blok kwam bovenaan het wensenlijstje.

Uit in eigen land
Voor Dieuwertje, die graag in zijn eigen land met vakantie gaat, was het een mooie kans meer over dit gebied te weten te komen. "Het was ook hard werken hoor", zegt ze lachend. "We hebben 36 video's opgenomen in tweeënhalve dag. Dat was behoorlijk wat informatie om te lezen, voor te



Carla Sloots, Gerrie Hempen, Karin Polling, Dieuwertje Blok, Jacob Boonstra en Bianca Grote Beverborg (Keimkra&B). FOTO MEDIANUS NOORD

bereiden en in te spreken. Het duurt nu wel een beetje. Ik ben wel nieuwsgierig geworden en kom zeker terug om hier te gaan fietsen en het zelf te beleven." Op de vraag wat

haar het meest heeft aangesproken is de presentatrice duidelijk: "De verhalen van Sporen van de Tweede Wereldoorlog vond ik heel bijzonder. Met mijn joodse achtergrond

ben ik n schieder worden van dat tienervert startte n luvazette blijbons als 'Sta Landsch Drenthe Lancerij Bij terug was het certing v handligt kaart de Mascini ders Ger Jacob Bo 'Masci standko met beh pese sul paniere taling v denerm

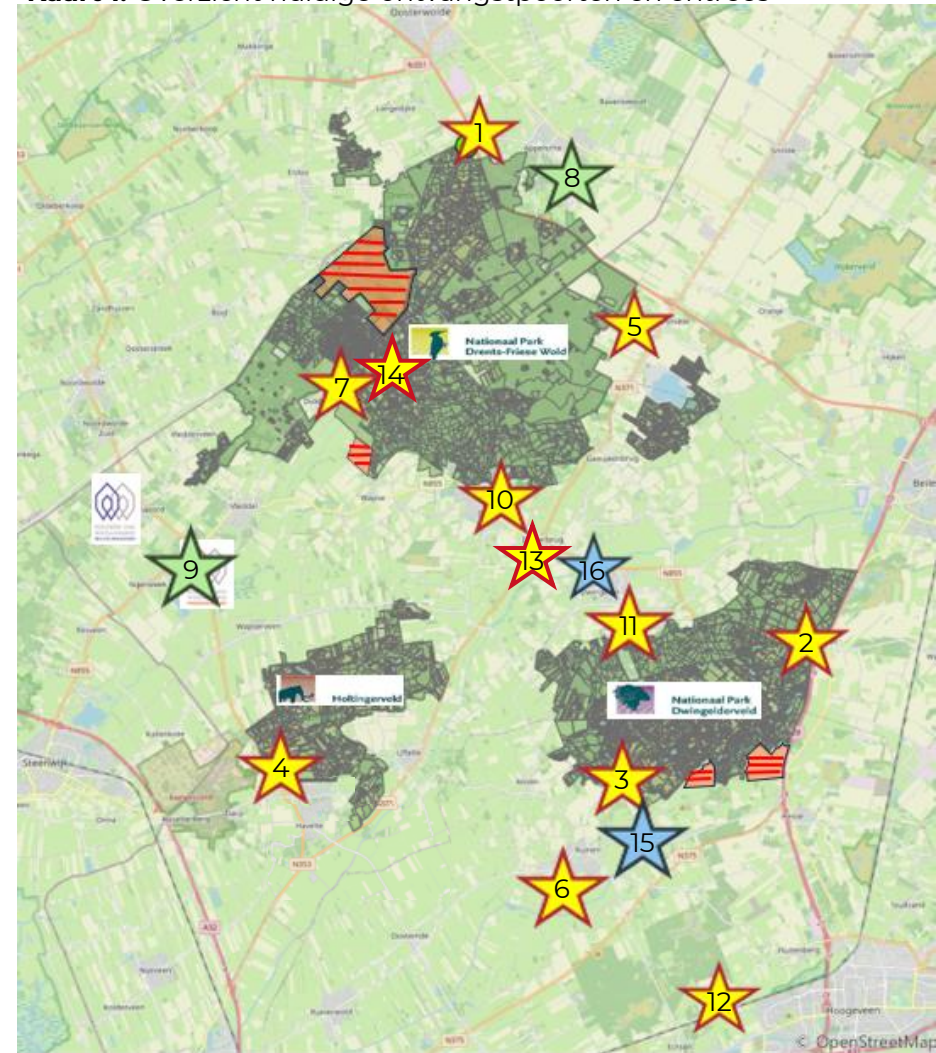
<p>🚲 66 km</p> <p>Van Bajes tot Bajes</p> <p>Geen straf deze boeiende fietstocht</p> <p>Dobbersum - Zorghed - Appelscha - Venhuizen</p> <p>KOLONIËN VAN WELDADIGHEID WELKOM TOEN, WELKOM NU</p>	<p>🚲 31 km</p> <p>Museum route</p> <p>Frederiksvoord Vledder</p> <p>Dobbersum - Diever</p> <p>KOLONIËN VAN WELDADIGHEID</p>
--	--

3.3 ANALYSE HUIDIGE FYSIEKE POORTEN EN ENTREE'S

Er zijn momenteel (peildatum: najaar 2023) 14 bemenste poorten aanwezig in de Drents-Friese Grensstreek. Deze variëren van grote full-service poorten tot kleinere poorten bij ondernemers met beperkte openingstijden. Op de volgende pagina's staat per poort uitgewerkt hoe deze functioneren en wat de verbeterpunten zijn. Op totaalniveau vallen een aantal zaken op:

-  De poorten zijn redelijk evenredig verdeeld over de Drents-Friese Grensstreek. Vanaf de meeste aanrijroutes is een poort bereikbaar.
-  Veel van de grotere full-service poorten liggen aan de randen van de natuurgebieden. Deze fungeren als start- en eindbezoek voor een bezoek aan een van de natuurgebieden.
-  In het tussen- en omringende gebied zijn nog weinig poorten gerealiseerd. In de meeste gevallen gaat het om kleine poorten die beperkt open en/of toegankelijk zijn.
-  De poorten in Appelscha en Frederiksoord hebben interesse om te groeien en meer faciliteiten en voorzieningen te gaan aanbieden aan toeristen (de groene sterren op nevenstaande kaart).
-  In Dwingeloo en Ruinen zijn ontwikkelingen gaande voor de realisatie van een nieuwe ontvangstpoort (de blauwe sterren op nevenstaande kaart).
-  Direct grenzend aan kwetsbare natuurgebieden (zie Studie Bezoekersstromen), hier komen bij voorkeur geen nieuwe ontwikkelingen met aanzuigende werking van toeristen.

Kaart 1: Overzicht huidige ontvangstpoorten en entrees



Tabel 2: Analyse functioneren ontvangstpoorten en entrees Drents-Friese Grensstreek

	Naam	Uitbater	Huidige situatie	Doelgroep	Regio-brede informatie	Toegankelijkheid	Beleving	Schaal	Verbinding dorpskern	Totaal Waardering	Verbeterpunten
1	Buitencentrum Drents-Friese Wold, Terwisscha Appelscha	SBB	Grootschalig start- en eindpunt incl. Brasserie/SBBshop.	Dagbezoek	+/-	+	+/-	+	-	+/-	Poortfuncties toevoegen (iig routes, info buitengebied e.d.) Afstemming met Boerestreek sterk aanbevelen. Idem met Huenderhoeve.
2	Natuurpoort Spier	SBB i.s.m. Van der Valk	Sobere Poort, veel P'ruimte. Nauwelijks/geen info over D'veld. Sobere counter (koffie/thee/fris) picknicktafels	Dagbezoek	-	+	+/-	+	-	-	Met 'poort'-functies optuigen (iig routes, digitale info en TIP-functie)
3	Bezoekerscentrum Dwingelderveld Ruinen	Natuur-monumenten	Grootschalig start- en eindpunt	Dagbezoek	+/-	+	+	+	-	+/-	Poortfuncties toevoegen/optuigen (iig routes in buitengebied), dit in afstemming met Poort Ruinen
4	Toegangspoort Holtigerveld	Ism Brasserie Oer	TIP met routes en info H'veld	Dagbezoek	-	+	+/-	+	-	+/-	Bijna uitsluitend H'veld info. Zou breder kunnen/moeten tdv 'spreiden'. Hier eveneens Poort-functies toevoegen.
5	Natuurpoort Hoogersmilde	AH Investments (eigenaar) Landal vermoedelijk de exploitant)	Camping wordt Buitenplaats de Reënwissel (230 nwe chalets, totaal 388 plaatsen)	Verblijfsbezoek	-	-	-	+/-	-	-	Nu nog moeilijk te overzien wat gevolgen van overname zijn voor 'Poort status' van Reënwissel, wordt mogelijk verplaatst naar locatie in kern Hoogersmilde.
6	TIP Ruinen	't Wapen van Ruinen	Tafel met folders	Dagbezoek	-	-	-	-	+	-	Advies: Verplaatsen (naar De Poort, Kloosterstraat). Wapen van Ruinen krijgt nieuwe eigenaar.
7	TIP Doldersum (in restaurant Grenzeloos)	Hotel/restaurant/TIP Grenzeloos & Zo	TIP In het restaurant. Horeca-personeel bemenst ook het TIP	Verblijfsbezoek	+	+	+	+	+	+	Inspirerend voor alle entrees en ontvangstpoorten!
8	TIP Boerestreek Appelscha	VTRBO Ooststellingwerf (170 leden incl ondernemers)	TIP, breed assortiment routes en omgevingsinfo. Er is een 'gebieds-regisseur'	Dagbezoek	+	+	+/-	+/-	+	+	Poort-functie 'uitbouwen' (iom Terwisscha en Huenderhoeve), bv. toevoegen markt met streekproducten

Tabel 2 (vervolg): Analyse functioneren ontvangstpoorten en entrees Drents-Friese Grensstreek

	Naam	Uitbater	Huidige situatie	Doelgroep	Regio-brede informatie	Toegankelijkheid	Beleving	Schaal	Verbinding dorpskern	Totaal Waardering	Verbeterpunten
9	TIP Frederiksoord/Vledder	Weldadig Oord, Museum de Proefkolonie	Belangrijk toeristisch knooppunt in de regio. Er is een kwartiermaker.	Dagbezoek	+	+	+	+	+	+	Advies: 'Poort status' met zoveel mogelijk voorzieningen en services. Overleg met Weldadig Oord!
10	TIP Diever	Brasserie Puur	In de brasserie, (nog) kleinschalig maar functioneert prima als TIP.	Dagbezoek	+	+/-	+/-	+	+/-	+/-	Aanvullende 'Poort' services denkbaar, maar afhankelijk van 2023-exploitatiecijfers. Ambitie is er! Startpunt wandel- en fietsroutes.
11	TIP Dwingeloo (Drift 11e)	Planedome/ Brasserie	In 'verhuismodus'	Dagbezoek	-	-	-	-	-	-	Drift 11 ^e zsm een TIP inrichten met alle Poort-functies (nu nog een tafel met folders) en openingstijden.
12	TIP Echten	Plattelandswinkel 't Huus met de Belle	's ochtends gesloten	Dagbezoek	+	+	+/-	+/-	+	+/-	Langere openingstijden gewenst
13	Bezoekerscentrum Recreatiepunt Dieversluis	Provincie Drenthe	Open van 1 mei tot 1 oktober tussen 9.00 uur en 16.30 uur, op dagen dat de sluis bediend wordt	Dagbezoek	+	-	+	+/-	+/-	+/-	Mooi informatiecentrum over de Drentse hoofdvaart, er zitten wat winkeltjes, wat horeca. Recreatiepunt zou wellicht een andere naam kunnen krijgen.
14	Informatiecentrum de Huenderhoeve	Het Drentse Landschap	Open van april t/m oktober van 10.00 – 17.00. Gelegen in de voormalig schaapskooi. Startpunt voor routes en rustpunt waar kleine versnaperingen te verkrijgen zijn.	Dagbezoek	-	+	+	+/-	-	+/-	Goede afstemming zoeken met restaurant Grenzeloos, dient hier complementair op te zijn.
Mogelijke toekomstige Ontvangstpoorten											
15	Buitencentrum De Poort Ruinen	De Poort Ruinen (ism dorpsbelang)	Grootschalig start- en eindpunt met alle Poortfuncties mogelijk. Dorpsbelang ziet groot belang van ontvangstpoort voor (be)leefbaarheid van Ruinen. In ontvangstpoort ook andere gebruikers (zorg, zaalverhuur, werkplekken, TIP, fietstransferium e.d.). Ontvangstpoort wordt schakel tussen D'veld en dorp Ruinen.								
16	Poort Dwingeloo		Stichting Denktank Dwingeloo werkt aan een voorstel. Beleefpark/Vijfsprong opnemen in plan Denktank. TIP-functie inrichten bij 'n (horeca)ondernemer in Dwingeloo-dorp.								

Opvallende zaken huidige ontvangstoporten en entreestructuur

- **Grootste poorten aan randen van de natuurgebieden.** Momenteel worden bezoekers vooral verleid en gefaciliteerd om de natuurgebieden te bezoeken. Deze natuurpoorten zijn sterk naar binnen gericht en bieden weinig aanleiding tot spreiding van bezoekers. De meeste informatie die ze presenteren is gericht op natuur. De poorten entrees bij ondernemers en de TIP's zijn diverser en niet enkel natuur-georiënteerd.
- **Toegankelijkheid is bij veel poorten een probleem.** Er zijn tal van poorten die nauwelijks als poort functioneren, beperkt open zijn en lastig vindbaar. Vanuit het perspectief van de bezoeker is het onwenselijk als ze 'voor een dichte deur' komen te staan.
- **Veel ontvangstopoorten zijn traditioneel ingericht.** Ook op het gebied van beleving kunnen stappen worden gezet. In gevallen zijn de poorten klassieke informatiecentra, waar een medewerker iets over de regio vertelt en papieren kaarten verkrijgbaar zijn. De echte beleving ontbreekt in veel gevallen. De poort bij Grenzeloos in Doldersum is hierop een uitzondering.
- **De schaal varieert van grootschalig tot een 'tafel met folders'.** In dit laatste geval is nauwelijks sprake van een echte poort-functie. In sommige dorpen ontbreekt vooralsnog een ontvangstopoort of entree, zoals Havelte en Uffelte.
- **Veel initiatieven voor nieuwe Poorten.** Zowel in Appelscha, Frederiksoord, Ruinen en Dwingeloo spelen initiatieven voor de oprichting of verdere versterking van een nieuwe ontvangstopoort. Vaak zit hier een brede coalitie achter bestaande uit ondernemers, inwoners en overheid.



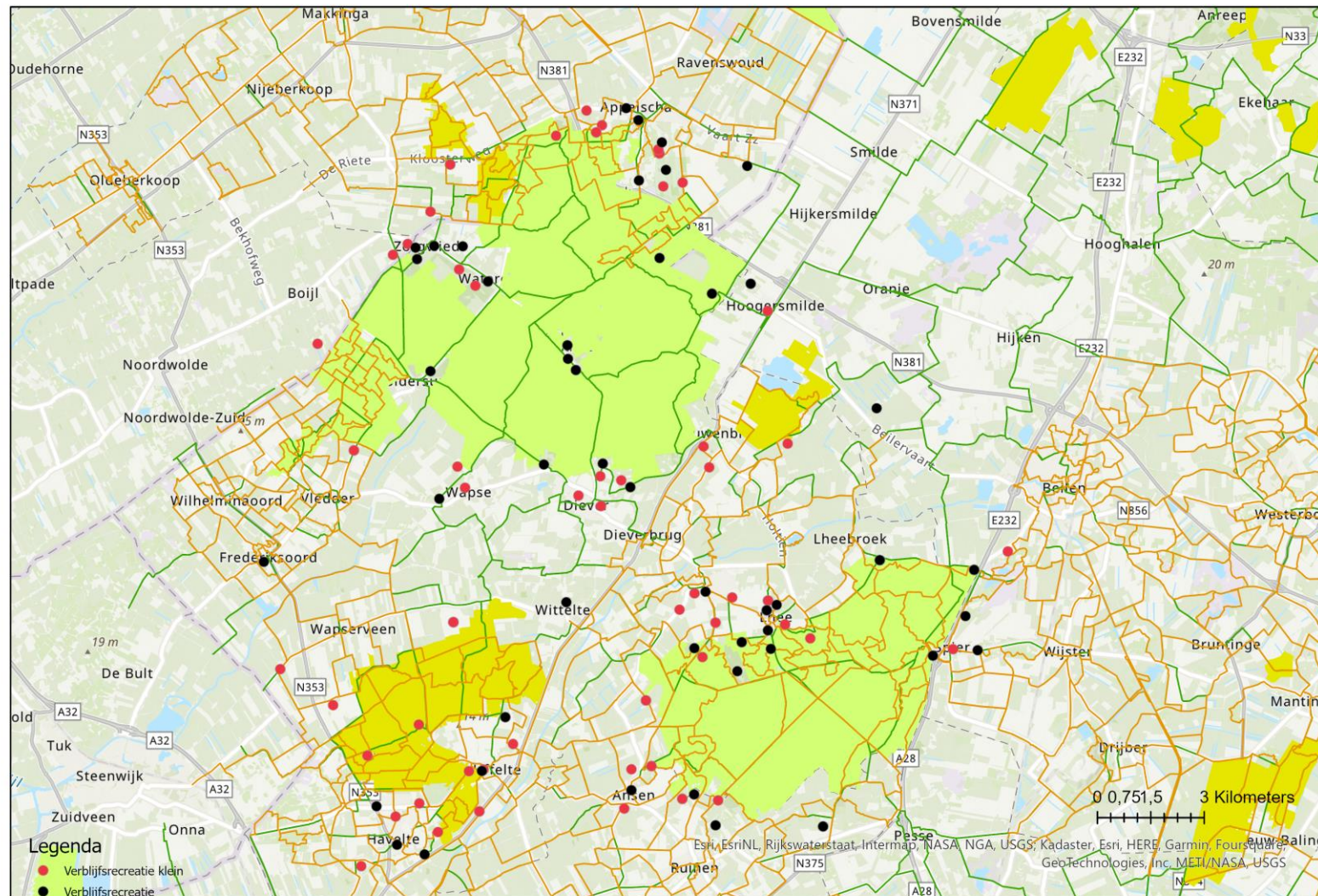
'Witte vlekken' in de structuur van ontvangspoorten

Het tussen- en omringende gebied is sterk ontsloten met veel wandel- en fietspaden. Veel verblijfsrecreatie is geclusterd nabij de kernen Appelscha, Diever, Dwingelloo, Ruinen en Havelte (zie kaart 2, volgende pagina). Dit zijn eveneens belangrijke knooppunten in het routenetwerk. Nog niet in alle kernen is momenteel een ontvangspoort gevestigd. Idealiter zou dit wel het geval zijn, zodat zowel dag- als verblijfs gasten hier hun bezoek aan de regio beginnen, eindigen dan wel langskomen. Bijvoorbeeld in Frederiksoord zou een full-service ontvangspoort kunnen komen. Het Museum de Proefkolonie is een belangrijke trekker van bezoekers in de regio en van daaruit kan veel bezoek geleid worden naar andere interessante plekken in de omgeving. Ook Havelte of Uffelte zijn logische locaties voor een ontvangspoort, hier is momenteel niet of nauwelijks een georganiseerde vorm van informatievoorziening voor bezoekers aanwezig. Daarnaast moet bezien worden of in Dieverbrug en Hoogersmilde een informatiepunt of Toegangspoort 'light' kan worden ingericht.

Concrete actiepunten:

- **Formalisering en standaardiseren van 'entrees':** Identificeer de verblijfsrecreatieve ondernemers die momenteel op informele wijze fungeren als 'entree' en de ambitie hebben dit te willen formaliseren. Het is belangrijk bij de inrichting te denken vanuit het perspectief van de bezoeker (*visitor journey*). Een goede zichtbaarheid en aanvullende functies zijn relevant om ook passanten te kunnen aanspreken. Denk hierbij aan een landmark, picknicktafels, fietsverhuur etc.
- **Training en vorming van medewerkers:** Zorg ervoor dat medewerkers van verblijfsrecreatieve bedrijven getraind en geïnformeerd zijn om gasten te voorzien van goede en actuele informatie. Dit draagt bij aan betere dienstverlening en positieve ervaring voor de gasten.
- **Samenwerking en zichtbaarheid:** Faciliteer samenwerking tussen verblijfsrecreatieve ondernemers en lokale overheden om zichtbare en effectieve entrees te creëren. Deze entrees moeten niet alleen dienen voor gasten maar ook zichtbaar zijn voor passanten, waardoor ze een aantrekkelijk informatieknoppunt worden voor iedereen die de regio bezoekt. Middels een uniforme landmark kan de zichtbaarheid verbeterd worden.
- **Doorontwikkeling van het huidige VT-aanbod.** Sommige poorten en entrees dragen momenteel nog onvoldoende bij aan het spreiden van bezoekers over de regio. Per ontvangspoort en entree zijn verbeterpunten geformuleerd (tabel op pagina 19).

Kaart 2: Overzicht routenetwerk (fiets- en wandelpaden) en verblijfsrecreatieve bedrijven (blauw is grootschalig, rood is kleinschalig)



3.4 ANALYSE BESTEMMINGSONTWIKKELING

Stevige basis voor samenwerking...

In de Drents-Friese Grensstreek is er een solide basis als het gaat om bedrijven actief in de VT-sector. Dit varieert van grote vakantieparken als onderdeel van een landelijke keten tot kleinschalige hotels en campings. Bovendien is de samenwerkingsstructuur aanwezig, met publieke organisaties als Marketing Drenthe, Recreatieschap Drenthe en regiomarketing-organisaties, die de promotie en bezoekersstromen van en tussen toeristische activiteiten ondersteunen. Op lokaal niveau wordt op sommige plekken samengewerkt tussen ondernemers, inwoners en gemeente. Er zijn reeds stevige coalities gevormd. Voorbeelden hiervan zijn Buitensport Walhalla Ooststellingwerf (zie kader volgende pagina), Stichting Weldadig Oord en de initiatieven in Ruinen en Dwingeloo. Het kernwoord hier is coördinatie tussen actoren.

... maar de uitwerking kan beter

Op sommige plekken lijkt er een gebrek aan (natuurlijk) leiderschap en organisatie te zijn. Veel MKB-ondernemers beschouwen elkaar eerder als concurrenten dan als samenwerkingspartners. Dit gebrek aan samenhang en samenwerking kan de groei en ontwikkeling van de toeristische sector belemmeren, en daarmee ook de gewenste spreiding van de bezoekers. Initiatieven van ondernemers zijn vooralsnog vaak solitair en alleen op de eigen onderneming en/of omgeving gericht. Het bevorderen van leiderschap en samenwerking, zeker op het niveau van de Drents-Friese Grensstreek, en het verbeteren van de kwaliteit van gastheerschap zijn belangrijke stappen om het toerisme in de regio te stimuleren. Ook ontbreekt het de gemeenten in sommige gevallen aan voldoende middelen en capaciteit om projecten een stap verder te brengen.

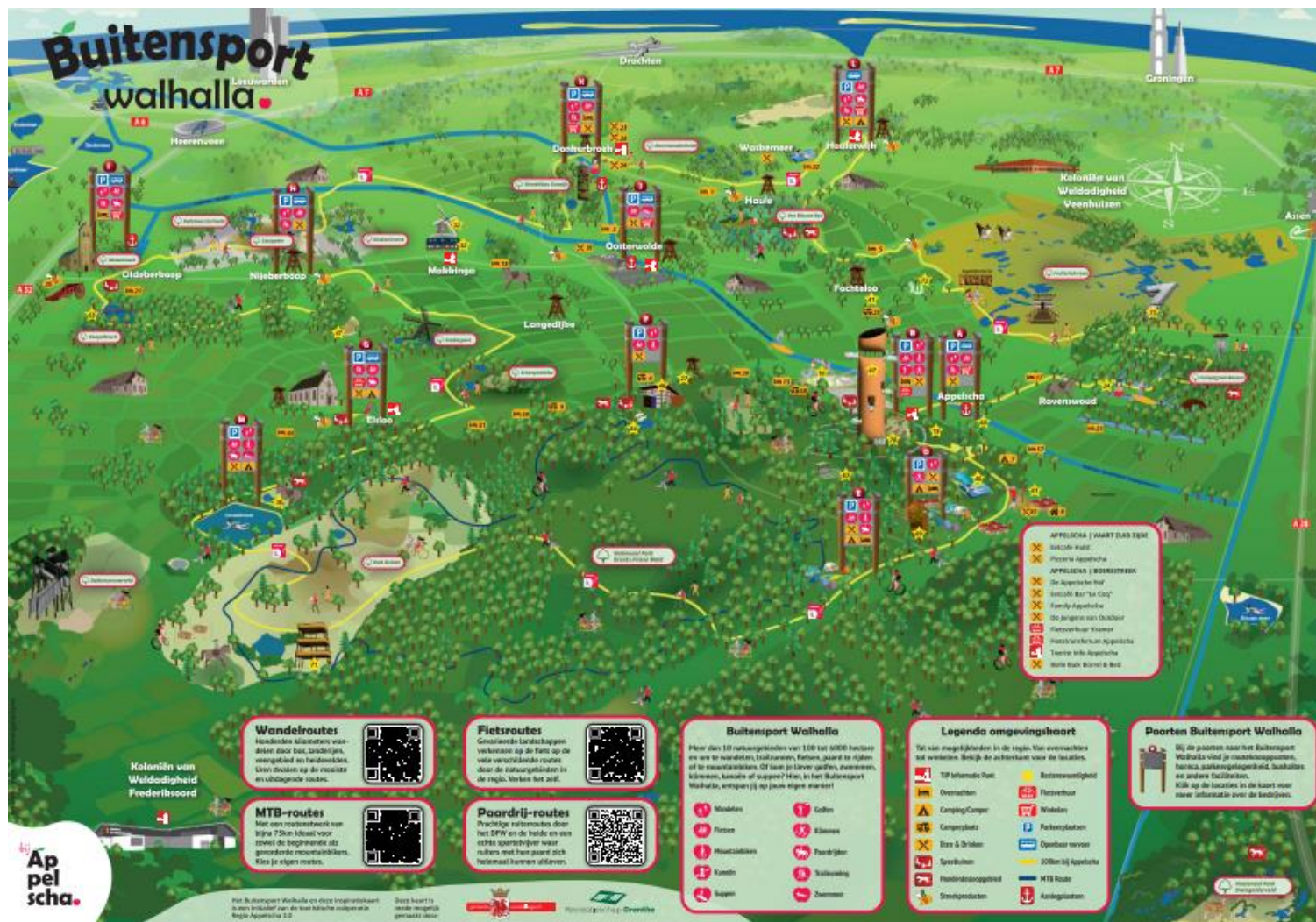
Actiepunten:

- **Stimuleer en faciliteer bestemmingsontwikkeling.** VT-ondernemers werken van nature beperkt samen. Terwijl dit een essentiële voorwaarde is voor het ontwikkelen en uitdragen van een VT-bestemming. Het opstarten van programma's met als doel bestemmingsontwikkeling, samenwerking tussen ondernemers, het gezamenlijk invullen van een nieuwe poortfunctie of entree en het versterken van de kwaliteit en gastheerschap, niet alleen op het niveau van individuele ondernemingen maar ook op regiobreed niveau, moedigen we aan.
- **Faciliteer en ondersteun initiatieven voor ontvangstopporten bij of aan de rand van dorpskernen:** Ondersteun initiatieven waar ontvangstopporten ook een andere (maatschappelijke) functie vervullen, zoals cultuur, informatiebalie, tentoonstellingen, activiteiten voor senioren of ontmoeting. Dit kan de betrokkenheid van ondernemers vergroten, zelfs in het laagseizoen.
- **Onderzoek behoefte ontvangstopport in overige kernen:** In kernen als Havelte, Uffelte, Vledder en Diever is momenteel geen ontvangstopport en in sommige gevallen ook geen entree aanwezig. Het is belangrijk dat onderzocht wordt in hoeverre hier 'energie' aanwezig is om ook een ontvangstopport of entree te realiseren. De huidige initiatieven kunnen daarvoor als blauwdruk dienen, al is de invulling altijd afhankelijk van de wensen en behoeften van met name de ondernemers. In Hoogersmilde loopt momenteel een verkenning voor het verplaatsen van de poort bij camping de Reeënwissel naar het centrum van Hoogersmilde.

Kader: Buitensport Walhalla Ooststellingwerf

Een goed voorbeeld van een netwerk aan Poorten is te vinden in de gemeente Ooststellingwerf, dat deels overlapt met de Drents-Friese Grensstreek. Het Buitensport Walhalla is een initiatief van de toeristische Coöperatie Appelscha Regio 3.0. Het doel van de Coöperatie is de regio op de kaart zetten en de onderlinge samenwerking tussen ondernemers bevorderen. Meer dan zestig bedrijven nemen actief deel. Met de kaart kan de toerist zien wat er allemaal te doen is in Ooststellingwerf. Middels QR-codes en 'doorklikken' heeft de toerist direct toegang tot alle benodigde informatie. Ook de Poorten staan duidelijk vermeld op de kaart. Hier vindt men routeknooppunten, horeca, parkeergelegenheid, bushaltes en andere faciliteiten. Daarnaast is er een website met allerlei gethematiseerde routes en activiteiten.

Abbeelding 6: Visualisatie van Buitensport Walhalla in Ooststellingwerf



3.5 ANALYSE BIJDRAGE (BE)LEEFBARE DORPEN

Dorpen fungeren in beperkte mate als start- en eindpunt van dagbezoek

Er zijn weinig poorten die een sterke binding hebben met de dorpskern, en die bijdragen aan de leefbaarheid van de dorpskern. De meeste poorten opereren solitair. Uitzonderingen zijn de poorten in Appelscha en Doldersum, bij Hotel Grenzeloos. Deze zijn gevestigd in de dorpskern en draagt bij aan de leefbaarheid en gastvrijheid van beide kernen. Veel andere poorten nabij dorpskernen zijn beperkt geopend, hebben beperkte informatie en voorzieningen die nuttig zijn voor (dag)bezoekers en dragen *de facto* weinig bij aan de leefbaarheid van de dorpskern. De poorten hebben niet of nauwelijks een maatschappelijke of ontmoetingsfunctie voor eigen inwoners, en in sommige gevallen alleen een parkeerfunctie.

De initiatieven in Ruinen en Dwingeloo zijn voorbeelden van mogelijke ontvangstopoorten die in de dorpskern gevestigd kunnen worden, en die draagvlak hebben onder inwoners. Naast het informeren van bezoekers hebben ze een bredere maatschappelijke functie als ontmoetingsplek voor inwoners. Dit type van initiatieven dient zoveel mogelijk ondersteund en gefaciliteerd te worden.

Actiepunten:

- **Vind en versterk maatschappelijke functies van ontvangstopoorten:** Er spelen momenteel verschillende initiatieven, o.a. in Ruinen, Dwingeloo, Appelscha en Frederiksoord, om de bestaande ontvangst uit te breiden naar een full-service ontvangstopoort inclusief maatschappelijke invulling. Om wisselende redenen is het nog niet tot realisatie gekomen. Het is belangrijk dat hier op korte termijn een doorbraak gerealiseerd wordt, ook om de energie en het draagvlak vanuit de betrokken ondernemers en inwoners niet te verliezen.
- **Bezoekers moeten op een natuurlijke wijze naar ontvangstopoorten en entrees geleid worden.** De ontvangstopoorten spelen een centrale rol in het VT-netwerk van een bestemming. Dit betekent dat ook de ruimtelijke structuur, in de vorm van infrastructuur, routes en bewegwijzering, aangepast moet worden zodat bezoekers op een natuurlijke wijze naar de ontvangstopoorten worden geleid. Voorkomen moet worden dat bezoekers moeten gaan 'zoeken' in de dorpen waar ze kunnen parkeren. Dit kan eventueel gepaard gaan met ruimtelijke ingrepen.

3.6 ANALYSE HUIDIGE DIGITALE INFRASTRUCTUUR

Informatievoorziening versnipperd en veelal ‘op papier’

De informatievoorziening in de regio is traditioneel van aard via ‘papieren’ folders, flyers en kaarten. Een betere balans tussen ‘papier’ en ‘digitaal’ is noodzakelijk. Dit komt de toegankelijkheid en actualiteit van de informatievoorziening ten goede. Momenteel is er nog geen sprake van een website specifiek voor de Drents-Friese Grensstreek. Wel zijn er websites op provinciaal niveau, zoals Drenthe.nl, en hebben de natuurgebieden, dagattracties en (kleinere) deelregio’s hun eigen websites met daarop informatie over de omgeving en ‘dingen te doen’. Ad hoc zijn er wel initiatieven die meer gericht zijn op de Drents-Friese Grensstreek. Een voorbeeld is de jaarlijks georganiseerde Drents-Friese Grensstreek beleefweek, een week waarin een netwerk van gastheren en (natuur)organisaties binnen deze streek samenwerkt om gasten en bezoekers een week lang het gebied te laten beleven.

Daarnaast zijn er verspreid over de regio verschillende digitale zuilen waar bezoekers informatie kunnen ontvangen. Met name in de gemeente Westerveld zijn de nodige digitale zuilen aanwezig. Deze zijn gefinancierd vanuit het ondernemersfonds. In de andere gemeenten is dit in mindere mate het geval. Het is belangrijk dat de digitale zuilen zijn aangesloten op een centraal netwerk om ten alle tijden actuele informatie te kunnen bieden. Uit gesprekken in de gemeente Westerveld blijkt dat onderhoud en storingsgevoeligheid van digitale zuilen een punt van zorg is.

Actiepunten:

- **Ontwikkeling van, of koppeling met een centrale website:** Initieer de ontwikkeling van een website voor de Drents-Friese Grensstreek. Dit kan een nieuwe website zijn, of eventueel een koppeling/samenvoeging van bestaande websites. Deze website moet alle actuele informatie over de regio bevatten, inclusief parken, verblijfsadressen, routes, attracties en activiteiten. Zorg voor een gebruiksvriendelijk ontwerp en dagelijks updates. Idealiter wordt een koppeling gemaakt met de website van Marketing Drenthe. Belangrijk is dat de informatievoorziening actueel is en blijft. Dit vraagt om een permanente redactie.
- **Implementatie van digitale en interactieve informatiepunten:** Plaats digitale informatiezuilen op strategische locaties, zoals belangrijke knooppunten, parkeerplaatsen en dorpen in de regio. Deze zuilen dienen als up-to-date gidsen voor bezoekers, verstrekken informatie over evenementen en lokale activiteiten, en bevorderen een rijke bezoekerservaring. Aanvullend kunnen tafelmodellen beschikbaar worden gesteld voor ondernemers met weinig ruimte die ze binnen (bv. op de balie) kunnen neerzetten. De aantrekkingskracht van de digitale informatiepunten kan verder versterkt worden door interactieve elementen, educatieve spellen en multimediale presentaties. Betrek ook kinderen bij het ontdekken van de regio door kindvriendelijke functies te integreren.

3.7 CONCLUSIES ANALYSE

Op basis van de analyses komen we tot de volgende conclusies:

Thematisering van deelgebieden: er ligt al veel op dit gebied, en sommige deelregio's hebben een duidelijke profilering. Voor enkele deelgebieden kan dit nog verder uitgewerkt worden, maar er zijn voldoende 'haakjes' aanwezig (Buitensport Walhalla, Koloniën van Weldadigheid, Heerlykheid Ruinen, OER Havelte, Beleef de ruimte Dwingeloo etc).

Onderscheid tussen dag- en verblijfstoeristen: De meeste huidige en toekomstige ontwikkelingen richten zich op dagtoeristen. Het is belangrijk dat er ook voldoende aandacht is voor entrees bij verblijfsrecreatieve bedrijven. Vooral de zichtbaarheid en het verlenen van de juiste actuele informatie is hierbij van belang. Dit draagt bij aan meerdaags verblijf, wat een duurzame vorm van toerisme is.

Bestemmingsontwikkeling in de vorm van ondernemingsplannen: Dit is voornamelijk in beperkte mate van de grond gekomen. VT-ondernemers werken van nature matig samen. Desondanks zijn er wel goede voorbeelden te vinden in Ooststellingwerf en Frederiksoord. Belangrijk dat dit op meerdere plekken gebeurt. Dit vraagt ook om personele 'support'.

Ontvangstpoorten en entrees dragen bij aan (be)leefbare dorpen: Momenteel is dat niet of nauwelijks het geval. Enkele (toekomstige) initiatieven spelen hier wel op in. Dit dient te worden doorgezet, en actieve ondernemers in andere dorpen zouden moeten worden geactiveerd/ gefaciliteerd om ook te starten met een initiatief voor een ontvangstpoort

BESTEMMINGSONTWIKKELING DRENTS-FRIESE GRENSSTREEK

of entree in de dorpskern, bij voorkeur in samenwerking met inwoners.

Informatievoorziening zoveel mogelijk digitaal: De digitale informatievoorziening is sterk versnipperd. Veel informatie is nog beschikbaar via ouderwetse kaarten en brochures. Door de informatiestromen te digitaliseren hebben bezoekers altijd en overal toegang tot de meeste actuele informatie over activiteiten en 'dingen te doen'. Dit leidt tot inspiratie en spreading.

Tabel 3: Overzicht leidende principes, beoordeling en actiepunten

Leidende principes	Beoordeling	Actiepunten
Thematisering van deelgebieden	+	<ol style="list-style-type: none">1. Uitwerken van de brede regionale thema's2. Dorpsgerichte thematisering vertalen in VT-aanbod3. Toevoegen van specifiek agro-toeristisch aanbod voor specifieke doelgroepen.
Onderscheid tussen dag- en verblijfstoerisme	-	<ol style="list-style-type: none">1. Formalisering en standaardiseren van Entrees2. Training en vorming van medewerkers3. Samenwerking en zichtbaarheid4. Doorontwikkeling van het huidige VT-aanbod
Bestemmingsontwikkeling in de vorm van ondernemingsplannen	+/-	<ol style="list-style-type: none">1. Stimuleer en faciliteer bestemmingsontwikkeling2. Faciliteren van initiatieven voor ontvangstpoorten bij of aan de rand van dorpskernen3. Onderzoek behoefte ontvangstpoort in overige kernen (bv. Havelte, Uffelte)
Ontvangstpoorten en entrees dragen bij aan (be)leefbare dorpen	-	<ol style="list-style-type: none">1. Vind en versterk maatschappelijke functies van ontvangstpoorten2. Bezoekers moeten op een natuurlijke wijze naar ontvangstpoorten en entrees geleid worden
Informatievoorziening moet zoveel mogelijk digitaal	-	<ol style="list-style-type: none">1. Ontwikkeling van, of koppeling met een centrale website2. Implementatie van digitale en interactieve informatiepunten

4

Uitvoerings- en investerings- agenda duurzame bestemmingsontwikkeling



4.1 INLEIDING

De vijf leidende principes zijn van eminent belang voor een goed functionerende toeristische bestemming. Zoals geconcludeerd in het vorige hoofdstuk zijn veel ingrediënten in de Drents-Friese Grensstreek reeds aanwezig, maar is het van belang hier meer samenhang en organisatie in te krijgen. In het vorige hoofdstuk zijn actiepunten geformuleerd. In dit hoofdstuk doen we concrete voorstellen hoe de structuur verbeterd kan worden, op welke wijze dit vorm moet gaan krijgen en welke investeringen hier mee gepaard gaan.



4.2 GEEF THEMATISERING 'HANDEN EN VOETEN'

Actiepunten uit analyse

- Uitwerken van de brede regionale thema's
- Dorpsgerichte thematisering vertalen in VT-aanbod
- Toevoegen van specifiek agro-toeristisch aanbod voor specifieke doelgroepen.

Op het gebied van thematisering is er al heel veel te vinden in de regio. We geven de volgende adviezen om de actiepunten ten uitvoering te brengen:

Inhoudelijk regisseur (0,25 fte) voor uitwerking, concretisering van bestaande thema's en uitwerken nieuwe thema's. Dit is in eerste instantie een creatief proces, waarbij de regisseur samen met ondernemers aan de slag gaat om de thema's te operationaliseren. Deze persoon gaat concreet aan de slag met de uitwerking, vormgeving van bestaande thema's en het benoemen en vormgeven van nieuwe thema's.

Profielchets:

- Ervaring in VTE-sector, bij voorkeur met een achtergrond in destiniemanagement en thematische ontwikkeling.
- Kennis van de regio, begrip van lokale culturen en gevoeligheden.
- Innovatief denkvermogen en creativiteit om thema's op een onderscheidende manier te implementeren.
- Projectmanagementvaardigheden om de uitvoering van concrete acties te coördineren.

Taken:

- **Thema-werkgroepen faciliteren:** De inhoudelijk regisseur faciliteert werkgroepen waarin VTE-bedrijven (m.n. degene met een ontvangstpoort en/of entree), vertegenwoordigers van (regionale) marketingorganisaties en gemeentelijke actoren om thema's verder uit te werken.
- **Ondersteuning ondernemers bij operationalisering thema's:** De regisseur biedt training en ondersteuning aan ondernemers bij het integreren van thema's in hun producten, diensten en marketingstrategieën.
- **Samenwerking coördineren:** Stimuleert en faciliteert samenwerking tussen verschillende belanghebbenden om de thematische ontwikkeling regionaal te bevorderen. Dit omvat ook het coördineren van samenwerkingsverbanden tussen verschillende dorpen en deelgebieden.
- **Betrokkenheid van lokale gemeenschappen:** Werkt samen met lokale gemeenschappen om ervoor te zorgen dat de thematische ontwikkeling aansluit bij de behoeften en waarden van de lokale bevolking.
- **Monitoring en evaluatie:** Ontwikkelt meetbare doelen en criteria om de voortgang van de thematische ontwikkeling te evalueren. Regelmatige rapportage aan belanghebbenden kan inzicht geven in de impact van de genomen maatregelen.

- **Ontwikkelt nieuwe thema's:** Identificeert potentieel aantrekkelijke thema's voor de regio, zoals agro-toerisme, en stelt werkgroepen samen om deze nieuwe thema's te verkennen en uit te werken.

Kosten

Het aanstellen van een inhoudelijk regisseur voor een jaar op basis van 0,25 FTE kost ca. € 25.000 per jaar.

Structureel budget voor marketing van bestemmingen

Een structureel budget voor de marketing van bestemmingen is belangrijk voor (deel)bestemmingen om consistent en doelgericht te investeren in promotieactiviteiten, merkopbouw en het aantrekken van doelgroepen. Het budget moet niet alleen voldoende zijn om lopende marketingcampagnes te ondersteunen, maar ook flexibel genoeg om in te spelen op nieuwe kansen en uitdagingen. Dit helpt om ook in de toekomst de juiste mensen op de juiste locaties te krijgen. Afstemming met Marketing Drenthe is hierbij van belang.

Kosten

Een structureel budget van € 50.000 per jaar.



Kader: Ontwikkelen agrotourisme

Het agrarische gebied in de Drents Friese grensstreek heeft een grote culturele en historische waarde. In de toekomst zal op de landbouwgronden in toenemende mate sprake zijn van een verbrede/multifunctionele landbouw (bron: Verkenning agrotourisme NBTC, 2023). De beleidskeuzes die in beeld zijn voor het Nationaal Programma Landelijk Gebied (NLPG) zijn hier een voorbode van.

Vanuit het oogpunt voor additionele omzet voor agrariërs zijn ontwikkelingen op het terrein van dagrecreatie, verblijfsrecreatie en boerderijverkoop (korte ketens en streekproducten) het meest kansrijk. Dit eventueel in combinatie met landschaps-beheer, aanleg en onderhoud van wateropvang en de aanplant van bomen. Het is belangrijk om ruimte te creëren voor de ontwikkeling van agro-tourisme, bijvoorbeeld door het opzetten van pilotprojecten en agrotourisme als integraal onderdeel van een verdere gebieds-ontwikkeling te beschouwen. Ook is belangrijk om meer inzicht te krijgen in de behoeften en kenmerken van de bezoekers van het landelijk gebied en agrotouristische activiteiten. Dit helpt bij het maken van gerichte keuzes voor de ontwikkeling van aanbod.

Primair is agrotourisme een kans voor boerenbedrijven om hun business te verbreden en omzet te genereren. Daarnaast is het een kans om kwetsbare natuurgebieden te ontzien door bijvoorbeeld thematische routes, met name fietsroutes, te ontwikkelen langs interessante boerenbedrijven en andere bezienswaardigheden. Momenteel zijn er al enkele van dergelijke routes beschikbaar (bv. fietsbeleefroute authentieke boerenlandschap).

Op het gebied van agrotourisme speelt er al veel in de regio:

- Dagtourisme: Boerderij Straathof, (Echten), De Drentse Koe (Ruinerwold), De Veldhof (Wapse), Alpacaboerderij (Tiendeveen), Boer Sil (Dwingeloo), Pluktuin Zeldenrust (Wapse).
- Verblijfstourisme: Hoeve Sonneclae (Fluitenberg), De Boskamp (Wapserveen)
- Verkoop streekproducten Drenthe: Coöp. Zuidwest Drenthe: Dubbel Drents (Drents Lokaal Voedsel) Dubbel Drents heeft al enkele producten op de markt (asperges, meel, brood, kaas).
- Verkoop streekproducten Friesland: Wâldpykprodukten, Wâldbeantsjefrietten, Kâld Kletske Galjesbier, Gagelkaas, Gageljam, Fruitsoorten o.a. kwee appel, Wichter (pruim)

Daarnaast kan onderzocht worden of bijvoorbeeld klompenpaden van toegevoegde waarde zijn. Agrariërs krijgen een vergoeding wanneer er een route over hun weide- of akker(rand) loopt. Deze vergoeding kan variëren op basis van factoren zoals de lengte van het pad en de hoeveelheid land die wordt gebruikt. Daarnaast kunnen agrariërs profiteren van de toegenomen lokale economische activiteit, zoals de verkoop van streekproducten aan wandelaars. De klompenpaden hebben specifieke regels zoals een verbod op honden of het handhaven van stiltezones. Vrijwilligers controleren en onderhouden de paden. Naast de bijverdiensten van de agrariërs worden op deze wijze de cultuur-historische routes beleefbaar en zichtbaar voor een groter publiek. In Gelderland en Utrecht zijn inmiddels ruim 150 klompenpaden gerealiseerd (bron: klompenpaden.nl).

4.3 OPTIMALISATIE ONTVANGSTPOORTEN EN ENTREES

Actiepunten uit analyse:

- Formalisering en standaardiseren van entrees
- Training en vorming van medewerkers
- Samenwerking en zichtbaarheid
- Doorontwikkeling van het huidige VT-aanbod

We adviseren om de huidige structuur van ontvangstopoorten en entrees te versterken en, waar mogelijk, uit te breiden met:

Subsidieprogramma voor realisatie van nieuwe entrees

Stel subsidies beschikbaar voor verblijfsrecreatieve ondernemers die graag een 'entree' willen vormen voor hun gasten (en eventueel passanten). De subsidie is bedoeld voor coaching, zichtbaarheid in de vorm van een landmark en het opstellen van een entree-plan. De subsidie moet vooral dienen als een tegemoetkoming, en hoeft niet kostendekkend te zijn. Het heeft als doel ondernemers over de streep te trekken die overwegen te beginnen met een entree. Het uiteindelijke doel moet zijn om ca. 20 nieuwe entrees te helpen ontwikkelen, variërend van groot tot klein, maar wel met minimum kwaliteitseisen (zie kader).

Kosten

Een stelpost van in totaal ca. € 25.000 waarvoor ondernemers via een korte intake een beroep kunnen doen om een deel van hun kosten gesubsidieerd te krijgen. Hierbij geldt: op = op.

Kader: Criteria nieuwe Ontvangstopoorten en entrees:

Criteria voor nieuwe ontvangstopoort voor bezoekers:

- **Parkeerterrein:** Beschikt over een goed georganiseerd parkeerterrein als belangrijk onderdeel. De ontvangstopoort of entree moet kunnen functioneren als een logisch begin- en eindpunt van de dagtocht.
- **Diverse faciliteiten:** Biedt diverse faciliteiten zoals fietsoplaadpunten, sanitair, en horeca.
- **Functies voor fietsers:** Fungeert als fietstransferium met specifieke voorzieningen voor fietsers zoals verhuur, reparatie en bandenplakstations. De Poorten en entrees kunnen ook deel uitmaken van een systeem van deelfietsen, waar o.a. in de gemeente Westerveld mee wordt geëxperimenteerd (zgn. OV-hubs).
- **Informatievoorziening:** Heeft een digitale informatiezuil (digizuil) met actuele en toegankelijke informatie over routes en bezienswaardigheden.
- **Culturele Identiteit:** Reflecteert de culturele identiteit van de regio, bijvoorbeeld door de verkoop van producten van 'Dubbel Drents'.
- **Routes en toegankelijkheid:** Ondersteunt een netwerk van aantrekkelijke en toegankelijke routes voor verschillende activiteiten.
- **Samenwerking met lokale ondernemers:** Faciliteert samenwerking met lokale ondernemers om producten en diensten aan te bieden die de lokale economie stimuleren.

Coachingtrajecten voor ondernemers

We adviseren coachingtrajecten en gebiedssafari's aan te bieden voor ondernemers en hun personeel. Het doel is het versterken van regio-brede kennis, waarbij ondernemers inzicht krijgen in diverse activiteiten, thema's en routes. Hierbij ligt de nadruk niet alleen op natuur, maar ook op cultuur, outdoor en diverse andere thema's. Dit initiatief zal niet alleen de lokale ondernemers versterken maar ook bijdragen aan een verrijkte ervaring voor bezoekers, versterking van samenwerking tussen ondernemers en de positieve reputatie van de regio. Gelijksortige trajecten worden verzorgd door IVN met de focus op natuur en netwerkontwikkeling, en een soortgelijke opzet kan worden opgezet voor andere thema's naast natuur.

Kosten

1 of 2 avonden per jaar waarbij alle verblijfsrecreatieve ondernemers worden uitgenodigd. Kosten ca. € 5.000 per avond (voorbereiding, zaalhuur, catering etc).

Herijken functie natuurpoorten terrein beherende organisaties (TBO's)

Uit gesprekken blijkt dat enkele van de door terreinbeherende organisaties geëxploiteerde poorten momenteel verlieslatend zijn. Bovendien lijkt de functie van deze natuurpoorten te verschuiven door externe initiatieven in de dorpskernen. Ons advies is om in samenwerking met deze organisaties een strategisch plan op te stellen. Het doel is om een meer gerichte focus aan te brengen binnen hun poorten, waarbij de vraag gesteld moet worden welke doelgroepen ze willen aanspreken en

welke specifieke programmering en communicatiestrategie daarbij passen. En hoe ze zich willen gaan verhouden ten opzichte van de toekomstige ontvangstopporten in Appelscha en Ruinen. Wij bevelen aan om de nadruk nog sterker te leggen op natuur, educatie, natuur-gerelateerde zakelijke evenementen en eventueel maatschappelijke functies, en minder op reguliere horeca en retail, om zo de natuurpoorten beter te laten aansluiten bij de veranderende behoeften van bezoekers en sterker bij te dragen aan spreiding van bezoekers over de regio.

Kosten

Overwogen kan worden om een externe adviseur in te schakelen voor het opstellen van een strategisch plan voor de natuurpoorten in Terwisscha, Benderse en Spier. Eenmalig een bedrag van € 25.000.

4.4 AANJAGEN REALISATIE VAN BESTEMMINGEN

Actiepunten vanuit analyse

- Stimuleer en faciliteer bestemmingsontwikkeling
- Faciliteer initiatieven voor ontvangstopporten bij of aan de rand van dorpskernen
- Onderzoek behoefte ontvangstopport in overige kernen (bv. Havelte of Uffelte)

We doen hiervoor de volgende aanbevelingen:

Kwartiermaker (0,25 fte) voor realisatie ontvangstopporten en onderzoek mogelijke ontvangstopport andere kernen

De dorpen in de Drents-Friese Grensstreek moeten het start- en eindpunt worden voor veel dagbezoekers. Nieuwe ontvangstopporten zijn hierbij een essentiële schakel. Er spelen momenteel vier initiatieven die een stap verder geholpen moeten worden. We adviseren een kwartiermaker aan te stellen die als opdracht krijgt de vier initiatieven te ondersteunen bij de realisatie van hun plannen. De kwartiermaker (een extern adviseur) moet zelfstandig werken en functioneren als buitenboordmotor om zaken in gang te zetten en te helpen met het opstellen van ondernemingsplannen. De kwartiermaker moet beschikken over sterke communicatieve vaardigheden en heeft het vermogen om effectieve samenwerkingen op te bouwen tussen ondernemers, lokale overheden en gemeenschappen. De volgende zaken komen in het ondernemingsplan aan bod:

- Thema / verhaal centraal
- Vertaling naar strategie- en/of actielijnen
 - Ruimtelijk
 - Communicatie

- Digitaal
- Samenwerking (betrokkenheid lokale gemeenschappen is dan randvoorwaardelijk evenals samenwerking tussen partijen op regionaal niveau)
- Organisatie
- Investerings en dekking

Voor de vier huidige initiatieven zijn bovenstaande punten in wisselende mate uitgewerkt. Aanbevolen wordt om bij het punt 'Thema / verhaal centraal' nauw samen te werken met de inhoudelijke regisseur uit paragraaf 4.2. Deze zal ook na realisatie betrokken blijven bij het plan voor de verdere thematische operationalisatie van de ontvangstopport en/of entree. Specifiek krijgt de kwartiermaker per initiatief de volgende additionele doelen mee:

- Initiatief Ruinen: Het bevorderen van een doorbraak tussen de gemeente De Wolden en de initiatiefnemers. Hierbij dient vooral de gemeente ondersteund te worden bij de beleidsmatige inpassing van het plan.
- Initiatief Dwingeloo: Betrek ondernemers actief bij de huidige plannen, aangezien hun betrokkenheid momenteel nog niet optimaal is. Het is van belang om samen met hen een samenhangende rode draad te ontwikkelen voor informatievoorziening, marketing en andere aspecten. Het fysieke plan is gereed, er zijn fondsen aangeschreven, maar het succes hangt af van een doelgerichte implementatie. Hierbij moet ook zorg komen voor de continuïteit van de plannen.

- **Initiatief Appelscha:** Een goede afstemming met het Buitencentrum in Terwisscha is belangrijk bij de verdere invulling van de ontvangstpoort in Appelscha. Ze moeten complementair zijn. Ook afstemming/samenwerking/samenhang met Huenderhoeve en Fochtelooerveen ligt voor de hand. Daarnaast biedt agrotourisme kansen, bijvoorbeeld met de verkoop van streekproducten op het plein (streekmarkt). Hiervoor is een uitgekende marketingstrategie nodig (vergelijkbaar met Weldadig Oord in Frederiksoord), waarbij de ontvangstpoort de potentie heeft om ook bovenregionaal bezoekers aan te trekken als gevolg van de centrale ligging tussen de Weerribben, de Friese meren, Oude Venen, etc.
- **Initiatief Frederiksoord:** Alle randvoorwaarden zijn hier reeds aanwezig, alleen de laatste stap richting een zichtbare en herkenbare ontvangstpoort kan nog gezet worden.
- Het in kaart brengen van mogelijke initiatieven in andere dorpen in de Drents-Friese Grensstreek. Gezien de ligging en het toeristische karakter zijn vooral Havelte of Uffelte kansrijk. Eventuele begeleiding bij deze processen is aanvullend op de opdracht.

Kosten

Het aanstellen van een kwartiermaker voor een jaar op basis van 0,2 FTE kost ca. € 25.000.

Goede ambtelijke procesondersteuning

We adviseren een goed ingerichte gemeentelijk procesondersteuning, zodat plannen voor ontvangstpoorten en entrees soepel van idee tot realisatie gebracht kunnen worden. Daarmee gaat het om twee zaken:

- Ondersteuning bij de verkenning van programmatische mogelijkheden voor de ontvangstpoorten anders dan recreatie en toerisme.
- Een ambtelijk aanspreekpunt of een coördinator (met mandaat) binnen de gemeenten die partijen en het proces begeleidt. En die mogelijk ook aanschuift bij de andere actiepunten.

Kosten

Tijdsinzet ambtelijke disciplines

Voortzetting werkgroep Duurzaam Toerisme aangevuld met initiatiefnemers ontvangstpoorten

Wij bevelen aan om de werkgroep Duurzaam Toerisme voort te zetten, aangevuld met de initiatiefnemers van de ontvangstpoorten. Deze aanpak waarborgt de voortdurende vertegenwoordiging van veel relevante partijen, wat van belang is voor de continuïteit. Bovendien versterkt het de cohesie binnen het netwerk, waardoor de samenwerking en uitwisseling van waardevolle inzichten en ervaringen worden bevorderd. Het aanvullen van de werkgroep met initiatiefnemers van ontvangstpoorten zal bijdragen aan een breder perspectief en wordt het overleg meer actiegericht.

Kosten

De kosten blijven beperkt tot catering. Overwogen kan worden om ook bestemmingsontwikkelingen elders in het land te bezoeken ter inspiratie (bv. Van Gogh Nationaal Park Nieuwe Stijl in Noord-Brabant. We ramen hiervoor een jaarlijks budget van € 5.000.

4.5 BIJDRAGE AAN (BE)LEEFBARE DORPEN

Actiepunten uit analyse

- Vind en versterk maatschappelijke functies van ontvangspoorten
- Bezoekers moeten op een natuurlijke wijze naar ontvangspoorten en entrees geleid worden.

Koppelkansen ontvangspoorten en maatschappelijke functies

Met de ontvangspoorten kunnen koppelkansen worden benut door de verbinding te leggen met een bredere maatschappelijke programmering (cultuur, zorg, ontmoetingsfaciliteiten). Niet alleen binnen de poorten, maar (juist) ook via ruimtelijke verbindingen. Zodat het gehele dorp een bestemming wordt en om de leefbaarheid in de dorpen een impuls te geven. In Ruinen zijn hier al concrete plannen voor gemaakt (zorg en ontmoeten) en in Frederiksoord zijn deze reeds gerealiseerd (dagopvang voor dementerenden). Zo fungeren ontvangspoorten als centra voor gemeenschapsvorming en als motor voor lokale ontwikkeling. Gemeenten kunnen deze ontwikkeling ondersteunen, opgaven en kansen verbinden en partijen bij elkaar brengen.

Kosten

Tijdsinzet ambtelijke disciplines

Ruimtelijke inpassing van ontvangspoorten

Een ontvangspoort is het vertrek- of eindpunt voor bezoekers. Een goede ruimtelijke inpassing is belangrijk. Dat vraagt om voldoende parkeermogelijkheden (nabij) voor fietsers en auto's en routes die ruimtelijk en via bewegwijzering worden begeleid. Dit is een vraagstuk dat verder reikt dan de opzet en exploitatie van een ontvangspoort en

dat vanuit het bredere perspectief van de toekomstige ontwikkeling van het dorp / de locatie moet worden beschouwd. De inpassing vraagt daarmee maatwerk en kan via een inpassingsplan / schetsontwerp in beeld gebracht worden. Daarbij adviseren we ook om eenheid aan te brengen in de recreatieve bewegwijzering.

Kosten

PM

Kader: Inzet op groenblauwe dooradering

Met de inzet van diverse partijen zijn er ontwikkelingskaders opgesteld om de groenblauwe dooradering te bevorderen (bron: Drenthe 2030). Groenblauwe dooradering vormt een netwerk van halfnatuurlijke landschapselementen, zoals sloten, oevers, bermen, akkerranden, maar ook houtwallen, bomenlanen, bossen en erven, die het agrarisch landschap doorkruisen. Ze worden beheerd door boeren, overheidsinstanties en particulieren. Door bijvoorbeeld bermen of slootkanten minder frequent te maaien, krijgen kruiden de kans om te bloeien en kunnen insecten en kleine dieren overleven. Door dit ecologisch beheer krijgt de natuur de mogelijkheid om zich verder te ontwikkelen, en ook wordt het landschap toegankelijker en aantrekkelijker om in te wandelen en fietsen door bezoekers.

Met een sterkere inzet op een groenblauwe dooradering van het met name het tussenliggende landschap wordt er kwaliteit toegevoegd aan de recreatieve beleving hiervan. Op deze wijze wordt de verbinding tussen de dorpen, als start- en eindpunt van bezoek, en een beleefbaar tussengebied versterkt. Deze benadering bevordert niet alleen de recreatieve waarde van het gebied, maar dient tevens als een effectieve strategie om de druk op de kwetsbare natuur te verminderen. Het vergt maatwerk om dit verder uit te werken, maar vanuit het NPLG kunnen hiervoor middelen beschikbaar worden gesteld.



Bron: Staatsbosbeheer Drenthe

4.6 VERSTERKING DIGITALE INFORMATIEVOORZIENING

Actiepunten uit analyse

- Ontwikkeling van, of koppeling met een centrale website
- Implementatie van digitale en interactieve informatiepunten

Het digitaal toegankelijk maken van de informatievoorziening middels website en digitale zuilen

Organiseer een centrale aansturing van de digitale informatiepunten door bijvoorbeeld het Recreatieschap of Marketing Drenthe. Dit zorgt voor uniforme en consistente informatieverschaffing in de hele regio en bevordert de kwaliteit van de informatie. Vanuit dat aanspreekpunt is er contact met lokale marketingorganisaties zodat informatie vlot wordt verwerkt en up-to-date blijft.

Kosten

- Verbeteren van de online vindbaarheid, met goede mogelijkheden voor lokale marketingorganisaties hier informatie kwijt te kunnen. Het streven is dit te organiseren vanuit de website van drenthe.nl. Mocht dit technisch of organisatorisch niet mogelijk zijn dat kan dit middels het optuigen van een nieuwe website (drentsfriesegrensstreek.nl), of via een koppeling met bestaande websites als zuidwestdrenthe.nl en appelscha.nl/buitensport-walhalla. Eenmalig ca. € 10.000.
- Stel een medewerker beschikbaar voor een permanente redactie die de informatievoorziening coördineert en stroomlijnt: 0,1 FTE per jaar is ca. € 10.000 op jaarbasis.
- Plaats op strategische locaties in de openbare ruimte een digitale informatiezuil zodat de gehele regio wordt ontsloten. Ca. € 5.000.per

stuk (excl. budget voor onderhoud). Overwogen kan worden om eerst een (interne) evaluatie uit te voeren naar het functioneren van de huidige infozuilen in de gemeente Westerveld. Bij een positieve uitkomst, kan deze aanbeveling worden doorgezet.

- Overweeg een subsidieprogramma op te zetten waar ondernemers een tegemoetkoming kunnen krijgen voor het plaatsen van een digitale informatiezuil. Dit kan gaan om een zuil voor buiten of een tafelmodel voor binnen. Een eenmalige stelpost van € 25.000. Hierbij geldt: op = op.

4.7 GOVERNANCE

Bestemmingsontwikkeling en -management vraagt inzet van verschillende partijen. Dit ambitie-, beheer- en investeringsplan geeft daarvoor de kaders en benoemd concrete activiteiten.

Een brede coalitie van (gemandateerde) vertegenwoordigers van de in het rapport genoemde partijen (van overheden, TBO's, tot de initiatieven in de dorpen) zorgt gezamenlijk voor de uitvoering. We zien een belangrijke rol voor de kwartiermaker en de inhoudelijk regisseur. Deze moeten aan de slag op basis van een opdracht vanuit de coalitie om de genoemde werkgroepen te ondersteunen. Binnen de gemeenten zijn coördinatoren belangrijke partners/aanspreekpunten.

Om de inzet te monitoren stellen we voor een kernteam te formeren die deze kwartiermaker en inhoudelijk regisseur begeleid/aanstuurt. Dit kernteam roept ook regelmatig de betrokken partijen bijeen om over de voortgang te rapporteren.

Om tot uitvoering over te gaan moeten er ook middelen beschikbaar komen. Deze kunnen beschikbaar gesteld worden door de deelnemende partijen in de werkgroep en/of via (Europese) subsidieprogramma's. Ook via het Nationaal Programma Landelijk Gebied (NLPG) kunnen middelen worden aangewend om het landelijk gebied in de Drents-Friese Gensstreek aantrekkelijker te maken voor recreatie en toerisme, en zo een bijdrage te leveren aan de omvorming van het landelijk gebied



4.8 SAMENVATTENDE TABEL

Tabel 4: Overzicht leidende principes, beoordeling, actiepunten, aanbevelingen en investeringen

Leidende principes	Beoordeling	Actiepunten	Aanbevelingen	Investeringen	Kartrekker
Thematisering van deelgebieden	+	<ol style="list-style-type: none"> 1. Uitwerken van de brede regionale thema's 2. Dorpsgerichte thematisering vertalen in VT-aanbod 3. Toevoegen van specifiek agro-toeristisch aanbod voor specifieke doelgroepen. 	<ol style="list-style-type: none"> 1. Inhoudelijk regisseur (0,25 fte) voor uitwerking, concretisering van bestaande thema's en uitwerken nieuwe thema's. 2. Structureel budget voor marketing van bestemmingen 	<p>€ 25.000 per jaar</p> <p>€ 50.000 per jaar</p>	<p>Recreatieschap</p> <p>Recreatieschap (in nauwe samenwerking met Marketing Drenthe)</p>
Onderscheid tussen dag- en verblijfstoerisme	-	<ol style="list-style-type: none"> 1. Formalisering en standaardiseren van Entrees 2. Training en vorming van medewerkers 3. Samenwerking en zichtbaarheid 4. Doorontwikkeling van het huidige VT-aanbod 	<ol style="list-style-type: none"> 1. Subsidieprogramma voor realisatie van nieuwe entrees 2. Coachingtrajecten voor ondernemers 3. Herijken functie natuurpoorten terrein beherende organisaties (TBO's) 	<p>€ 2.500 per entree</p> <p>€ 5.000 (per avond)</p> <p>€ 25.000 (eenmalig)</p>	<p>Recreatieschap</p> <p>Recreatieschap</p> <p>TBO's</p>
Bestemmingsontwikkeling in de vorm van ondernemingsplannen	+/-	<ol style="list-style-type: none"> 1. Stimuleer en faciliteer bestemmingsontwikkeling 2. Faciliteren van initiatieven voor ontvangstopporten bij of aan de rand van dorpskernen 3. Onderzoek behoefte ontvangstopport in overige kernen (bv. Havelte, Uffelte) 	<ol style="list-style-type: none"> 1. Kwartiermaker (0,25 fte) voor realisatie ontvangstopporten en onderzoek mogelijke ontvangstopport andere kernen 2. Goede ambtelijke procesondersteuning 3. Voortzetting werkgroep aangevuld met initiatiefnemers ontvangstopporten 	<p>€ 25.000 per jaar</p> <p>Tijdsinzet ambtelijke disciplines</p> <p>€ 5.000 per jaar</p>	<p>Recreatieschap</p> <p>Individuele gemeenten</p> <p>Provincie Drenthe</p>
Ontvangstopporten en entrees dragen bij aan (be)leefbare dorpen	-	<ol style="list-style-type: none"> 1. Vind en versterk maatschappelijke functies van ontvangstopporten 2. Bezoekers moeten op een natuurlijke wijze naar ontvangstopporten en entrees geleid worden 	<ol style="list-style-type: none"> 1. Koppelkansen ontvangstopporten en maatschappelijke functies 2. Ruimtelijke inpassing van ontvangstopporten 	<p>Tijdsinzet ambtelijke disciplines</p> <p>€ PM</p>	<p>Individuele gemeenten</p> <p>Individuele gemeenten</p>
Informatievoorziening zoveel mogelijk digitaal	-	<ol style="list-style-type: none"> 1. Ontwikkeling van een centrale website voor DFG 2. Implementatie van digitale en interactieve informatiepunten 	<ol style="list-style-type: none"> 1. Het digitaal toegankelijk maken van de informatievoorziening middels website en digitale zuilen 	<p>€ 10.000 (verbeteren website, eenmalig)</p> <p>€ 10.000 (medewerker 0,1fte, per jaar)</p> <p>€ 50.000 (digitale zuilen, 5 x 10 stuks)</p> <p>€ 10.000 (subsidieprogramma tafelmodel digitale zuilen, eenmalig)</p>	<p>Provincie Drenthe</p> <p>Recreatieschap</p> <p>Recreatieschap</p> <p>Recreatieschap</p>



Dit rapport is met uiterste zorgvuldigheid tot stand gekomen op basis van deskundig onderzoek. Onderhavig rapport bevat een weergave en interpretatie van (delen van de) onderzoeksresultaten. Het is anderen toegestaan om (delen van) het rapport en gehanteerde methodieken en modellen te kopiëren, distribueren, vertonen, op te voeren zolang Ginder als maker van het werk wordt vermeld en het werk niet commercieel wordt gebruikt.

Opdrachtgever:

Recreatieschap Drenthe

Uitgevoerd door:

John Bardoel

j.bardoel@wijzijnginder.nl

Ton Peters

t.peters@wijzijnginder.nl

Joost Gieling

j.gieling@wijzijnginder.nl

GINDER

Brugstraat 1a

5211 VS 's-Hertogenbosch

T: 088 210 02 00

E: info@wijzijnginder.nl

I: wijzijnginder.nl

